

## INFORMACIÓN RELEVANTE: ENFERMEDADES DIARREICAS AGUDAS.

Fuente: Dirección General de Epidemiología (DGE)

- La entidad federativa con mayor incidencia\* de EDA en menores de cinco años durante la semana epidemiológica 19 es: Zacatecas(3.2).
- 2.1 Nayarit (2)2.1 Distrito Federal (1.9), Oaxaca (1.8), Tabasco (1.7) y
- En el canal endémico nacional de la semana epidemiológica 19, se observa que los casos de EDA se encuentran en la zona de Seguridad.
- En 12 de las 32 entidades federativas (37.5%) se ha incrementado la incidencia, con respecto a la semana anterior ; y 13 entidades muestran más del 5% de incremento con respecto al promedio de las últimas 5 semanas.
- En la semana epidemiológica 19 , 12 entidades federativas presentaron un incremento en el número de casos de EDA con respecto a la semana anterior, siendo las 8 principales: Aguascalientes (30%), Querétaro (16.7%), Tabasco (13.3%), Chihuahua (12.5%), Tamaulipas (10.5%), Michoacán (10%), Puebla (10%) y Baja California Sur (8.3%).

Información hasta la semana epidemiológica 19 del 2022

Tabla 1. Comparativo de incidencia\* de Enfermedad Diarreica Aguda (EDA) en menores de cinco años desde la semana 15 hasta la semana 19, por entidad federativa, México 2022.

Entidad	Semana Epidemiológica					Entidad	Semana Epidemiológica				
	15	16	17	18	19		15	16	17	18	19
Aguascalientes	1.1	1.1	0.9	1.0	1.3	Morelos	1.3	1.7	1.3	1.3	1.3
Baja California	0.8	0.9	1.1	1.0	1.0	Nayarit	1.7	1.8	1.9	2.2	2.0
Baja California Sur	0.7	1.0	1.1	1.2	1.3	Nuevo León	1.6	1.5	1.5	1.4	1.2
Campeche	0.8	1.0	1.1	1.3	1.3	Oaxaca	2.1	2.1	1.7	1.9	1.8
Coahuila	1.3	1.3	1.2	1.2	1.3	Puebla	1.0	1.0	1.0	1.0	1.1
Colima	0.9	1.3	0.9	1.0	0.9	Querétaro	1.3	1.4	1.1	1.2	1.4
Chiapas	1.2	1.5	1.4	1.5	1.6	Quintana Roo	1.1	1.4	1.1	1.4	1.2
Chihuahua	1.4	1.8	1.7	1.6	1.8	San Luis Potosí	1.4	2.0	1.3	1.5	1.5
Distrito Federal	1.6	2.0	1.8	1.8	1.9	Sinaloa	0.9	1.3	1.3	1.5	1.4
Durango	1.3	1.5	1.2	1.5	1.4	Sonora	1.0	1.3	1.4	1.4	1.5
Guanajuato	0.9	1.1	0.9	1.0	1.0	Tabasco	1.3	1.7	1.7	1.5	1.7
Guerrero	1.0	1.2	1.2	1.2	1.0	Tamaulipas	1.7	2.1	1.8	1.9	2.1
Hidalgo	1.1	1.4	1.2	1.3	1.3	Tlaxcala	1.9	2.2	2.3	2.0	2.0
Jalisco	0.8	1.0	0.9	0.9	0.9	Veracruz	1.0	1.2	1.2	1.2	1.2
México	1.1	1.3	1.1	1.2	1.1	Yucatán	0.8	1.1	0.9	1.1	1.1
Michoacán	0.8	1.1	1.1	1.0	1.1	Zacatecas	2.9	3.1	3.0	3.3	3.2
						Nacional	1.2	1.4	1.3	1.3	1.3

Información relevante

Tabla 1:

En la semana epidemiológica 19, 12 entidades federativas presentaron un incremento en el número de casos de EDA con respecto a la semana anterior, siendo las 8 principales:

Aguascalientes	( 30.0 %)
Querétaro	( 16.7 %)
Tabasco	( 13.3 %)
Chihuahua	( 12.5 %)
Tamaulipas	( 10.5 %)
Michoacán	( 10.0 %)
Puebla	( 10.0 %)
Baja California Sur	( 8.3 %)

Figura 1:

La entidad federativa con mayor incidencia\* de EDA en menores de cinco años durante la semana epidemiológica 19 es:

Zacatecas	( 3.2 )
-----------	---------

2.1 Nayarit (2) 2.1 Distrito Federal (1.9), Oaxaca (1.8), Tabasco (1.7) y Chiapas (1.6). Tabasco (1.7) y Chiapas (1.6) .

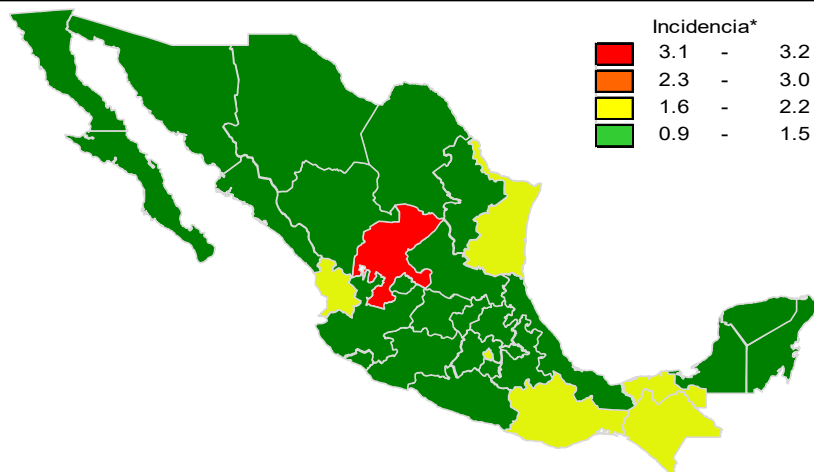
En 12 de las 32 entidades federativas (37.5%) se ha incrementado la incidencia, con respecto a la semana anterior; y 13 entidades muestran más del 5% de incremento con respecto al promedio de las últimas 5 semanas.

Gáfica 1:

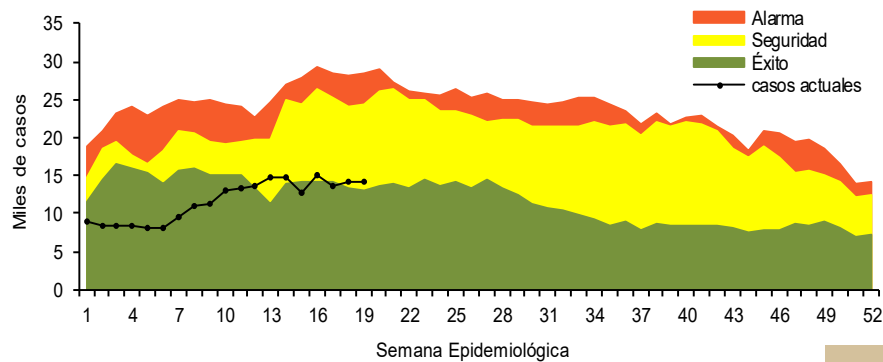
En el canal endémico nacional de la semana epidemiológica 19, se observa que los casos de EDA se encuentran en la zona de Seguridad.

\*Incidencia semanal por mil menores de 5 años.

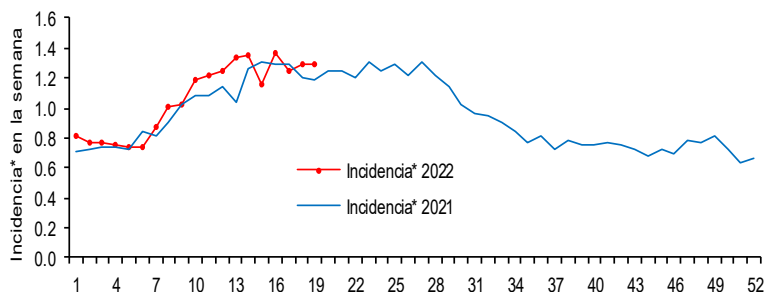
Figura 1. Incidencia\* de EDA en menores de cinco años durante la semana epidemiológica 19, México, 2022.



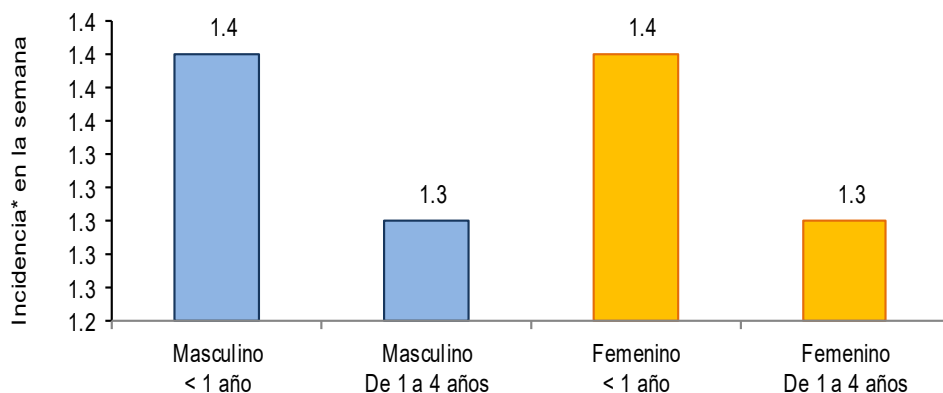
Gráfica 1. Casos notificados de EDA, México 2017 - 2022.



Gráfica 2. Comparativo de incidencia\* de EDA en menores de cinco años por semana epidemiológica, México, 2021 - 2022.



Gráfica 3: Incidencia por grupo de edad y sexo de EDA en menores de cinco años en México



Información relevante

Gráfica 2:

Hasta la semana 19 del 2022 se registraron 222,213 casos, lo que representa un incremento del 5.6% en el reporte de casos de EDA en menores de cinco años de edad con respecto al mismo periodo del año anterior.

Gráfica 3:

A nivel nacional, en la semana 19 se notificó 1 caso nuevo de EDA por cada 1,000 menores de 5 años.

La proporción de casos de EDA en menores de un año es de un 21%.

La razón de tasas de incidencia hombre-mujer es de 1.04%.

De las ocho patologías incluidas en el grupo de EDA, predominan las ocasionadas por otros organismos y las mal definidas con el (93%) de los casos notificados, seguido de las amebiasis (3.8%).

Para la estimación de las EDA se tomaron las notificaciones de Amebiasis intestinal, Shigelosis, Fiebre tifoidea, Giardiasis, Infecciones intestinales por otros organismos y las mal definidas, Intoxicación alimentaria, Paratifoidea y otras salmonelosis y Otras infecciones intestinales debidas a protozoarios.

\*Incidencia semanal por mil menores de 5 años.

Fuente: SINAVE / DGE / SALUD.

Sistema de Notificación Semanal de casos Nuevos, acceso 44707.

Noticias relevantes

<https://eldiariodecoahuila.com.mx/2022/05/21/no-se-registran-incrementos-de-diarrea-en-ninos/>

No se registran incrementos de diarrea en niños

Aunque en temporada de calor aumentan los casos, no se han disparado en el Hospital del Niño

Hasta ahora, las enfermedades diarreicas en niños no han registrado un incremento, pese a la temporada de calor, aseguró el director del Hospital del Niño, Iván Oyervides.

Explicó que durante estas semanas el comportamiento de las enfermedades en los niños ha sido lo normal, sin que se hayan disparado dolencias de este tipo.

El registro que lleva el Hospital del Niño no ha detectado aún problemas en estos casos, como podrían registrarse en otras entidades del país.

Aunque los informes epidemiológicos de la Secretaría de Salud Federal no indican las cifras de los reportes en este tema, actualmente el semáforo en Coahuila se encuentra en verde.

Durante la época de calor, las instituciones médicas se mantienen en alerta ante los posibles incrementos de casos de diarreas en niños menores de 5 años.

Elementos de comunicación a la comunidad

- La entidad federativa con mayor incidencia\* de EDA en menores de cinco años durante la semana epidemiológica 19 es: Zacatecas(3.2).
- 2.1 Nayarit (2)2.1 Distrito Federal (1.9), Oaxaca (1.8), Tabasco (1.7) y Chiapas (1.6). Tabasco (1.7) y Chiapas (1.6) .
- En el canal endémico nacional de la semana epidemiológica 19, se observa que los casos de EDA se encuentran en la zona de Seguridad.
- En 12 de las 32 entidades federativas (37.5%) se ha incrementado la incidencia, con respecto a la semana anterior ; y 13 entidades muestran más del 5% de incremento con respecto al promedio de las últimas 5 semanas.
- En la semana epidemiológica 19, 12 entidades federativas presentaron un incremento en el número de casos de EDA con respecto a la semana anterior, siendo las 8 principales: Aguascalientes (30%), Querétaro (16.7%), Tabasco (13.3%), Chihuahua (12.5%), Tamaulipas (10.5%), Michoacán (10%) Puebla (10%) y Baja California Sur (8.3%).