

Panorama de la Frontera Agrícola de México

Dirección de Soluciones Geoespaciales

Chiapas

La frontera agrícola del estado de Chiapas fue generada mediante técnicas de interpretación visual de imágenes de satélite, obtenidas en la Estación de Recepción México (ERMEX), administrada por el SIAP. De forma complementaria, se realizó trabajo de campo para corroborar coberturas agrícolas o descartar otras de las que se tiene duda en su identificación. Durante los años 2020 y 2021 se visitaron más de 1,200 sitios de campo, utilizando tecnología GPS y captando la cobertura agrícola de cada sitio.

Se encontraron cultivos tales como aguacate, cacahuete, cacao, café, caña de azúcar, cítricos, chile habanero, frijol, maíz grano, mango, palma africana, papaya, pastos, plátano, rambután, sorgo, soya, tomate rojo, además de invernaderos.

La frontera agrícola serie III registraba una superficie de 1 millón 907 mil 814 hectáreas, de las que 100 mil 492 son de riego y 1 millón 807 mil 322 de temporal.

Con la actualización de la serie IV (2019-2021) se identificaron 1 millón 656 mil 170 hectáreas de superficie de frontera agrícola, de esa superficie, 84 mil 247 ha son de riego y 1 millón 571 mil 922 de temporal.

Esto significa que la superficie disminuyó en un 13.2% a consecuencia de cambios de uso de suelo y por la depuración realizada en la actualización y precisión de las verificaciones de campo. Áreas que estaban clasificadas como agrícolas, ya no lo son, por tener más de 5 años sin actividad y por lo tanto, se eliminaron de la frontera agrícola.

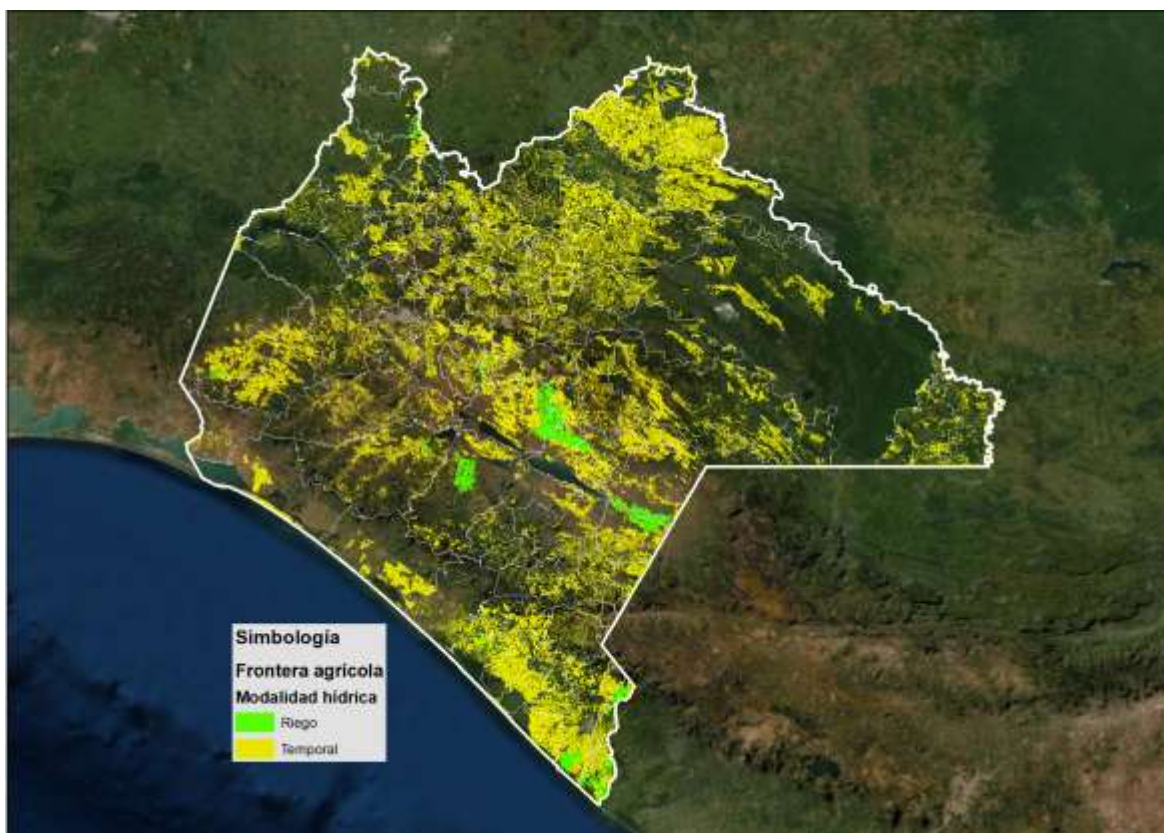


Figura 1. Frontera agrícola del estado de Chiapas, México.

**Panorama de la
Frontera Agrícola de México**

Dirección de Soluciones Geoespaciales

En las siguientes imágenes se presenta un ejemplo comparativo en el que se muestran cambios de ambas series.



Figura 2. Imagen SPOT 7 de 2015 (izquierda) e imagen SPOT 7 de 2021 (derecha). Se aprecian cambios en la frontera agrícola, al disminuir la cobertura 58 mil 717 ha.

A pesar de presentarse una disminución en la superficie a nivel estatal, también en el nivel municipal, se observan incrementos y decrementos, como se evidencia en la siguiente tabla comparativa de ambas series.

Los municipios de la parte izquierda presentaron incrementos. El caso más notable es el de La Grandeza, que incrementó su superficie en casi 9 mil por ciento, derivado del trabajo arduo de interpretación visual de las imágenes. En el caso contrario están los municipios de Ixtacomitán y Salto de Agua, que disminuyeron su superficie agrícola en 81.5 y 75.8 por ciento respectivamente.

NOMBRE DE MUNICIPIO	SERIE III Superficie (ha)	SERIE IV Superficie (ha)	Diferencias en porcentaje
Simojovel	13,906	15,568	12.0
Bella Vista	5,970	8,447	41.5
El Porvenir	320	1,145	258.1
Bejucal de Ocampo	417	1,695	306.8
Arriaga	591	4,041	584.2
La Grandeza	16	1,420	8915.6

NOMBRE DE MUNICIPIO	SERIE III Superficie (ha)	SERIE IV Superficie (ha)	Diferencias en porcentaje
Ixtacomitán	4,744	880	-81.5
Salto de Agua	77,459	18,741	-75.8
Sabanilla	15,970	4,845	-69.7
Mapastepec	35,626	12,206	-65.7
Tila	43,823	16,533	-62.3
Motozintla	23,181	10,304	-55.6
Siltepec	17,798	8,032	-54.9
Tecpatán	13,030	5,912	-54.6
Villaflores	43,763	20,386	-53.4
Ocozacoautla de Espinosa	45,514	25,058	-44.9