

INFORMACIÓN RELEVANTE:
ENFERMEDADES DIARREICAS AGUDAS.

Fuente: Dirección General de Epidemiología (DGE)

- La entidad federativa con mayor incidencia* de EDA en menores de cinco años durante la semana epidemiológica 18 es: Zacatecas(3.3).
- Precedida por las entidades de: Nayarit (2.2), Tamaulipas (1.9), Distrito Federal (1.8), Oaxaca (1.8).
- En el canal endémico nacional de la semana epidemiológica 18, se observa que los casos de EDA se encuentran en la zona de Seguridad.
- En 18 de las 32 entidades federativas (56.3%) se ha incrementado la incidencia, con respecto a la semana anterior ; y 11 entidades muestran más del 5% de incremento con respecto al promedio de las últimas 5 semanas.
- En la semana epidemiológica 18 , 18 entidades federativas presentaron un incremento en el número de casos de EDA con respecto a la semana anterior, siendo las 8 principales: Quintana Roo (27.3%), Yucatán (22.2%), Campeche (18.2%), Nayarit (15.8%), Chiapas (15.4%), San Luis Potosí (15.4%), Aguascalientes (11.1%) y Colima (11.1%).

Información hasta la semana epidemiológica 18 del 2022

Tabla 1. Comparativo de incidencia* de Enfermedad Diarreica Aguda (EDA) en menores de cinco años desde la semana 14 hasta la semana 18, por entidad federativa, México 2022.

Entidad	Semana Epidemiológica					Entidad	Semana Epidemiológica				
	14	15	16	17	18		14	15	16	17	18
Aguascalientes	1.4	1.1	1.1	0.9	1.0	Morelos	1.7	1.3	1.7	1.3	1.3
Baja California	0.8	0.8	0.9	1.1	1.0	Nayarit	1.3	1.7	1.8	1.9	2.2
Baja California Sur	1.1	0.7	0.9	1.1	1.2	Nuevo León	1.6	1.6	1.5	1.6	1.4
Campeche	1.5	0.8	1.0	1.1	1.3	Oaxaca	2.2	2.0	2.1	1.7	1.8
Coahuila	1.3	1.3	1.3	1.1	1.2	Puebla	1.0	1.0	1.0	1.0	1.0
Colima	1.1	0.9	1.3	0.9	1.0	Querétaro	1.5	1.3	1.4	1.1	1.2
Chiapas	1.4	1.2	1.5	1.3	1.5	Quintana Roo	1.1	1.1	1.4	1.1	1.4
Chihuahua	1.5	1.3	1.7	1.7	1.6	San Luis Potosí	1.6	1.4	2.0	1.3	1.5
Distrito Federal	2.2	1.6	2.0	1.8	1.8	Sinaloa	1.1	0.9	1.3	1.3	1.4
Durango	1.7	1.3	1.5	1.2	1.1	Sonora	1.1	1.0	1.3	1.4	1.4
Guanajuato	0.9	0.9	1.1	0.9	1.0	Tabasco	1.4	1.3	1.7	1.7	1.5
Guerrero	1.5	1.0	1.2	1.2	1.1	Tamaulipas	1.7	1.7	2.1	1.8	1.9
Hidalgo	1.3	1.1	1.4	1.2	1.3	Tlaxcala	2.0	2.0	2.2	2.3	2.1
Jalisco	1.1	0.8	1.0	0.9	0.9	Veracruz	1.0	1.0	1.2	1.2	1.2
México	1.5	1.1	1.3	1.1	1.2	Yucatán	0.9	0.8	1.1	0.9	1.1
Michoacán	1.0	0.8	1.1	1.1	1.0	Zacatecas	3.4	2.9	3.1	3.0	3.3
						Nacional	1.4	1.2	1.4	1.3	1.3

Información relevante

Tabla 1:

En la semana epidemiológica 18, 18 entidades federativas presentaron un incremento en el número de casos de EDA con respecto a la semana anterior, siendo las 8 principales:

Quintana Roo	(27.3 %)
Yucatán	(22.2 %)
Campeche	(18.2 %)
Nayarit	(15.8 %)
Chiapas	(15.4 %)
San Luis Potosí	(15.4 %)
Aguascalientes	(11.1 %)
Colima	(11.1 %)

Figura 1:

La entidad federativa con mayor incidencia* de EDA en menores de cinco años durante la semana epidemiológica 18 es:

Zacatecas	(3.3)
-----------	---------

Precedida por las entidades de: Nayarit (2.2), Tamaulipas (1.9), Distrito Federal (1.8), Oaxaca (1.8).

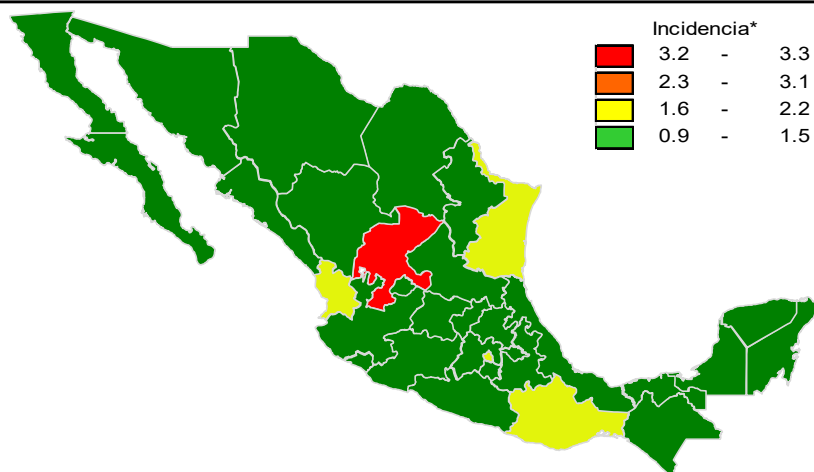
En 18 de las 32 entidades federativas (56.3%) se ha incrementado la incidencia, con respecto a la semana anterior; y 11 entidades muestran más del 5% de incremento con respecto al promedio de las últimas 5 semanas.

Gáfica 1:

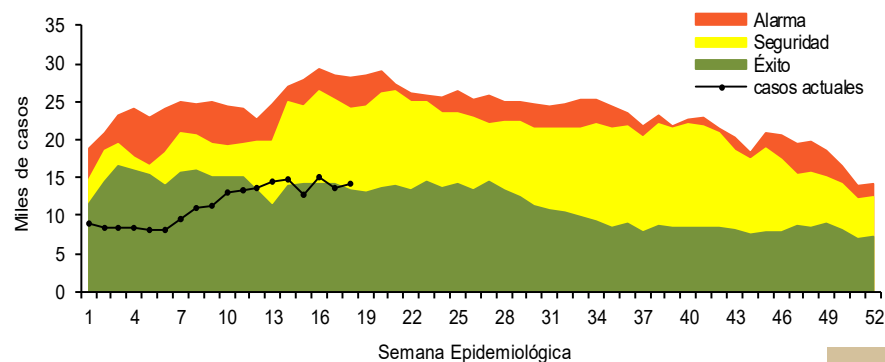
En el canal endémico nacional de la semana epidemiológica 18, se observa que los casos de EDA se encuentran en la zona de Seguridad.

*Incidencia semanal por mil menores de 5 años.

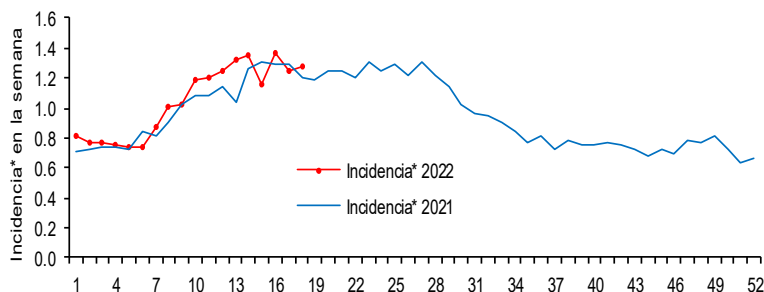
Figura 1. Incidencia* de EDA en menores de cinco años durante la semana epidemiológica 18, México, 2022.



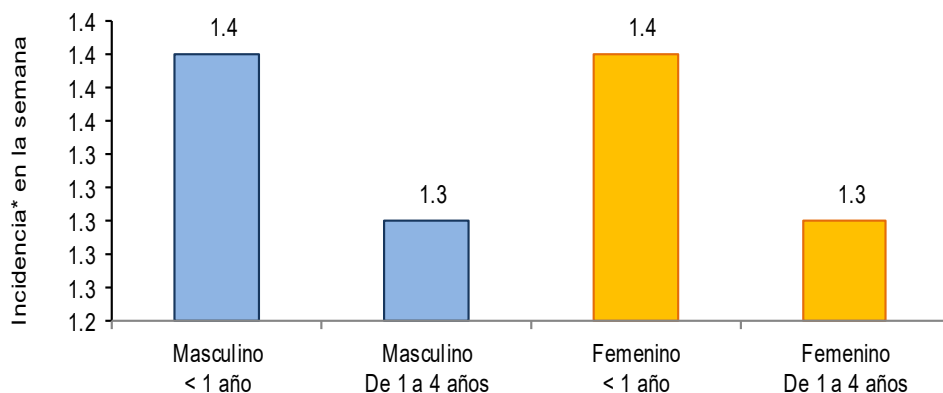
Gráfica 1. Casos notificados de EDA, México 2017 - 2022.



Gráfica 2. Comparativo de incidencia* de EDA en menores de cinco años por semana epidemiológica, México, 2021 - 2022.



Gráfica 3: Incidencia por grupo de edad y sexo de EDA en menores de cinco años en México



Noticias relevantes

<https://criteriohidalgo.com/regiones/huasteca/impactara-nueva-ola-de-calor-en-la-huasteca-alertan>

Impactará nueva ola de calor en la Huasteca, alertan

A partir de mañana, otra ola de calor impactará en la Huasteca, por lo que autoridades de Protección Civil (PC) advirtieron que se pronostican temperaturas superiores a los 40 grados centígrados en la región, por lo que llamaron a la población a acatar las medidas preventivas para evitar daños a la salud.

Ante ello, PC recomendó a la población evitar riesgos a la salud, como golpe de calor, deshidratación, entre otros problemas de consecuencias irreparables.

Asimismo, Otoniel Zenteno, director del área, llamó a cuidar el agua que se toma, ya que, si no está purificada o potabilizada, puede tener "consecuencias graves" para la salud.

Advirtió que, ante la ola de calor, es importante que el consumo de líquidos sea saludable porque, de lo contrario, puede ocasionar diarreas y enfermedades parasitarias, que provocan deshidrataciones y males intestinales.

Explicó que los síntomas derivados de una infección por agua como los de las enfermedades por el calor son vómito, mareo, náuseas y diarreas, las cuales van en aumento.

Manifestó que se debe tomar agua, aunque no se tenga sed, para evitar una deshidratación.

Otoniel Zenteno refirió que la falta de líquido se puede reflejar en boca seca, ojos hundidos y pliegue de piel, que ocurre cuando se estira una parte de la misma y se queda pegada.

Elementos de comunicación a la comunidad

- La entidad federativa con mayor incidencia* de EDA en menores de cinco años durante la semana epidemiológica 18 es: Zacatecas(3.3).
- Precedida por las entidades de: Nayarit (2.2), Tamaulipas (1.9), Distrito Federal (1.8), Oaxaca (1.8).
- En el canal endémico nacional de la semana epidemiológica 18, se observa que los casos de EDA se encuentran en la zona de Seguridad.
- En 18 de las 32 entidades federativas (56.3%) se ha incrementado la incidencia, con respecto a la semana anterior ; y 11 entidades muestran más del 5% de incremento con respecto al promedio de las últimas 5 semanas.
- En la semana epidemiológica 18, 18 entidades federativas presentaron un incremento en el número de casos de EDA con respecto a la semana anterior, siendo las 8 principales: Quintana Roo (27.3%), Yucatán (22.2%), Campeche (18.2%), Nayarit (15.8%), Chiapas (15.4%), San Luis Potosí (15.4%), Aguascalientes (11.1%) y Colima (11.1%).

Información relevante

Gráfica 2:
Hasta la semana 18 del 2022 se registraron 207,350 casos, lo que representa un incremento del 5.1% en el reporte de casos de EDA en menores de cinco años de edad con respecto al mismo periodo del año anterior.

Gráfica 3:
A nivel nacional, en la semana 18 se notificó 1 caso nuevo de EDA por cada 1,000 menores de 5 años.

La proporción de casos de EDA en menores de un año es de un 21%.

La razón de tasas de incidencia hombre-mujer es de 1.04%.

De las ocho patologías incluidas en el grupo de EDA, predominan las ocasionadas por otros organismos y las mal definidas con el (93%) de los casos notificados, seguido de las amebiasis (3.8%).

Para la estimación de las EDA se tomaron las notificaciones de Amebiasis intestinal, Shigelosis, Fiebre tifoidea, Giardiasis, Infecciones intestinales por otros organismos y las mal definidas, Intoxicación alimentaria, Paratifoidea y otras salmonelosis y Otras infecciones intestinales debidas a protozoarios.

*Incidencia semanal por mil menores de 5 años.

Fuente: SINAVE / DGE / SALUD.

Sistema de Notificación Semanal de casos Nuevos, acceso 44700.