



**INFOGRAFÍA**

**Población**

**AFRO**

**DESCENDIENTE**

**Características Sociodemográficas  
2020**



**GOBERNACIÓN**  
SECRETARÍA DE GOBERNACIÓN



**CONAPO**  
CONSEJO NACIONAL DE POBLACIÓN

© Consejo Nacional de Población  
Dr. José María Vértiz 852  
Col. Narvarte C.P. 03020, Ciudad de México.  
<https://www.gob.mx/conapo>

Infografía  
Población Afrodescendiente.  
Características sociodemográficas, 2020

Coordinación, procesamiento de la información,  
integración, diseño, y cuidado de la edición:  
Dirección de Estudios Sociodemográficos

Primera edición: abril 2022  
Se permite la reproducción total o parcial  
sin fines comerciales, citando la fuente

Hecho en México



# Directorio

## Secretaría General del Consejo Nacional de Población

**Mtra. Gabriela Rodríguez Ramírez**

Secretaria General

\* \* \*

## Coordinación de Estudios Sociodemográficos y Prospectiva

**María de la Cruz Muradás Troitiño**

Coordinadora de Estudios Sociodemográficos y Prospectiva

\* \* \*

## Dirección de Estudios Sociodemográficos

**Gabriela Mejía Paillés**

Directora de Estudios Sociodemográficos

**María Felipa Hernández López**

Subdirectora de Salud Reproductiva y Grupos Especiales.

**Mitzi Ramírez Frago**

Jefa de Departamento de Estudios sobre Indígenas y Grupos Vulnerables

**Florentino Domínguez Victoria**

Jefe de Departamento de Salud Reproductiva

**Miguel Sánchez Castillo**

Analista Técnico de Base de Datos

**Virginia Muñoz Pérez**

Auxiliar en Nuevas Tecnologías

**Alejandro Jesús Velázquez Cervantes**

Apoyo Técnico en la Investigación Documental

**Leticia López López**

Profesional Ejecutiva



**GOBERNACIÓN**  
SECRETARÍA DE GOBERNACIÓN



**CONAPO**  
CONSEJO NACIONAL DE POBLACIÓN

# Contenido

Introducción .....	5
Objetivo .....	6
Población afrodescendiente en México .....	7
Condición de habla de lengua indígena .....	10
Fecundidad .....	12
Características sociodemográficas .....	14
Servicios de Salud.....	14
Escolaridad .....	15
Nivel de escolaridad .....	16
Asistencia escolar .....	17
Vivienda .....	19
Acceso a servicios .....	20
Ocupación y empleo .....	22
Razón de dependencia .....	22
Participación económica .....	23
Otros ingresos .....	25



# Introducción

---

En esta infografía se presentan los principales indicadores sociodemográficos de la población afrodescendiente en México, a fin de proveer insumos que orienten a las personas que toman decisiones para la creación y diseño de políticas públicas en beneficio de este grupo poblacional.

En seguimiento a las funciones de la Secretaría General del Consejo Nacional de Población en cuanto a: analizar, evaluar y sistematizar información sobre los fenómenos demográficos, se elabora este documento, en el que es posible observar las diferencias entre la población afrodescendiente y su contraparte.

La información que en esta ocasión se explora es a partir de las siguientes fuentes de información: Proyecciones de la Población de México y de las Entidades Federativas, 2016-2050 del Consejo Nacional de Población; el Censo de Población y Vivienda, 2020; y la Encuesta Intercensal 2015 (EI), estos dos últimos instrumentos de información levantados por el Instituto Nacional de Estadística y Geografía (INEGI). Cabe mencionar que la EI fue la primera fuente de información que permitió hacer estimaciones sobre indicadores sociodemográficos de este grupo de población con las cuales se ha podido realizar planeación y/o generación de estrategias en términos de política pública, para atender sus necesidades.



# Objetivo

---

Proveer de indicadores sociodemográficos que muestren las condiciones sociales y económicas de la población afrodescendiente<sup>1</sup> que permita la toma de decisiones para el establecimiento de políticas públicas que atiendan sus necesidades y se dé respuesta a acuerdos internacionales, entre los que destaca el Consenso de Montevideo sobre Población y Desarrollo, la Conferencia de Durban, así como a los Objetivo de Desarrollo Sostenible de la Agenda 2030 para el Desarrollo Sostenible, en la que se establece poner fin a la pobreza, proteger el planeta y mejorar las vidas y las perspectivas de las personas en todo el mundo. Por tal motivo, es fundamental identificar a las personas o los grupos que se están quedando atrás para que el Estado facilite la ejecución de acciones que les permitan acceder a bienes y servicios que contribuyan al bienestar y desarrollo de esta población.

---

<sup>1</sup>La población afrodescendiente en nuestro país ha estado presente desde la época de la conquista; sin embargo, no había sido contabilizada dentro de los diversos censos y conteos; es hasta la Encuesta Intercensal 2015 cuando se integró una pregunta acerca de la autoadscripción.



# Población afrodescendiente en México

En la República Mexicana en 2020 habitaban **127.8 millones de personas**,<sup>2</sup> de las cuales **2.0<sup>3</sup> por ciento se consideraba afrodescendiente** por sus antepasados y de acuerdo con sus costumbres y tradiciones\*

## Porcentaje de la población afrodescendiente por entidad federativa, 2020



Fuente: Estimaciones de la SGCONAPO con base en el Censo de Población y Vivienda, 2020.

<sup>2</sup> De acuerdo a las Proyecciones de la Población de México y de las Entidades Federativas, 2016-2050.

<sup>3</sup> Estimaciones de la SGCONAPO con base en el Censo de Población y Vivienda, 2020

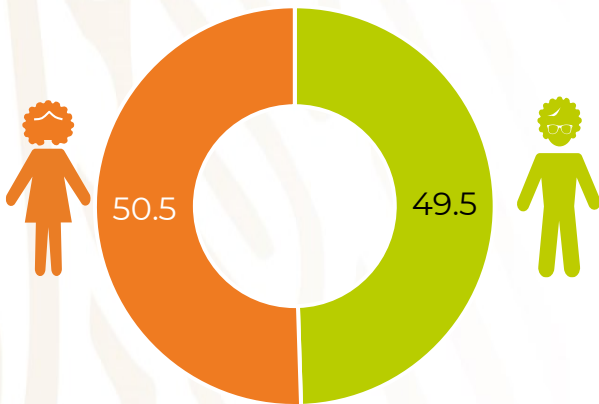
\*Conforme a la pregunta realizada en el Censo de Población y Vivienda 2020. Se sugiere revisar el cuestionario en: <https://inegi.org.mx/programas/ccpv/2020/#Documentacion>



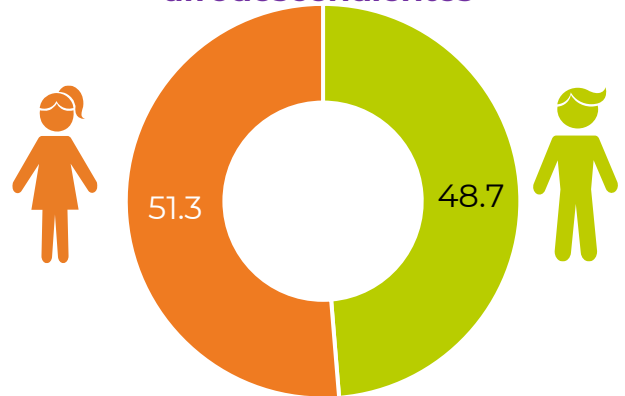
# Población afrodescendiente en México

## Distribución porcentual de la población por condición de afrodescendencia según sexo, 2020

### Afrodescendientes

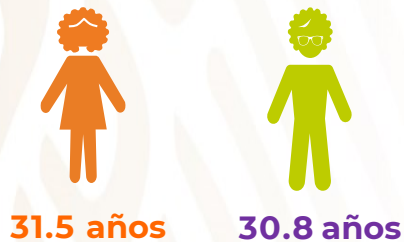


### No afrodescendientes

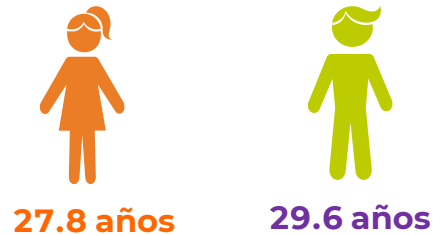


## Edad mediana de la población por condición de afrodescendencia según sexo, 2020

### Afrodescendientes



### No afrodescendientes



La mitad de la población afrodescendiente tiene **31.2 años cumplidos o más**, y la otra mitad de afrodescendientes tiene menos de esa edad

Mientras que la mitad de la población no afrodescendiente, tiene **28.8 años cumplidos o más**, la otra mitad tiene menos de esa edad

Fuente: Estimaciones de la SGCONAPO con base en el Censo de Población y Vivienda, 2020.



GOBERNACIÓN  
SECRETARÍA DE GOBERNACIÓN

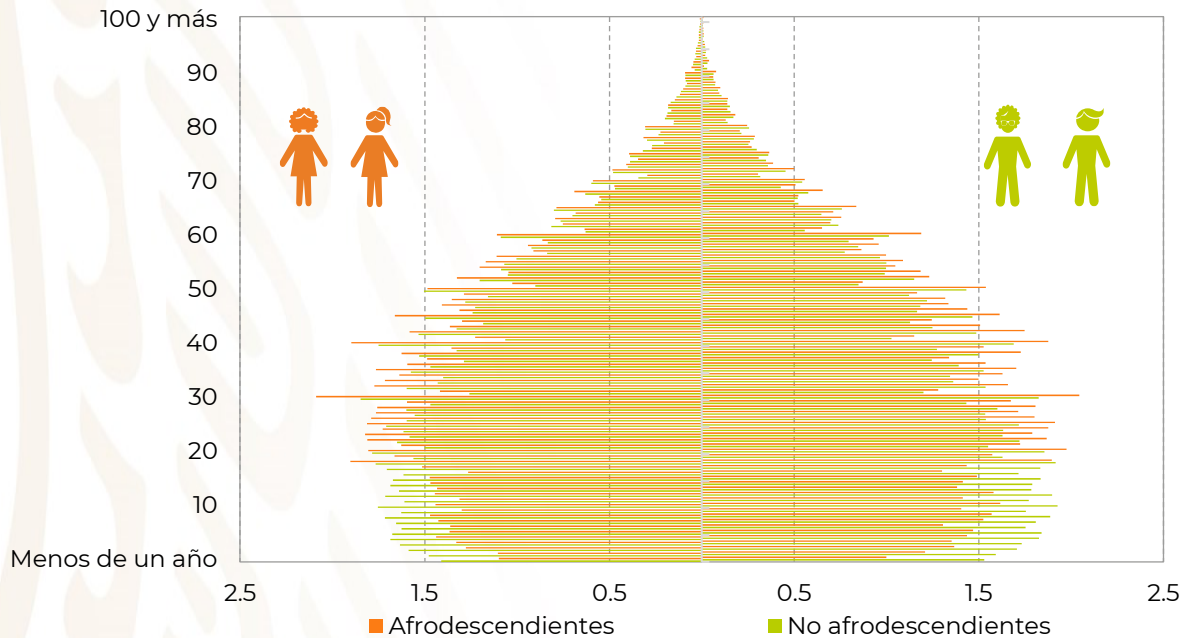


CONAPO  
CONSEJO NACIONAL DE POBLACIÓN



# Población afrodescendiente en México

## Pirámide poblacional según condición de autoadscripción afrodescendiente, 2020



Fuente: Estimaciones de la SGCONAPO con base en el Censo de Población y Vivienda, 2020.

Entre la población afrodescendiente se observa **una mayor concentración de población en las edades económicamente activas**, es decir, entre 15 y 64 años

	Afrodescendientes	No afrodescendientes
0-14 años	20.7	25.5
15-64 años	<b>71.1</b>	<b>66.2</b>
65 y más años	8.3	8.3



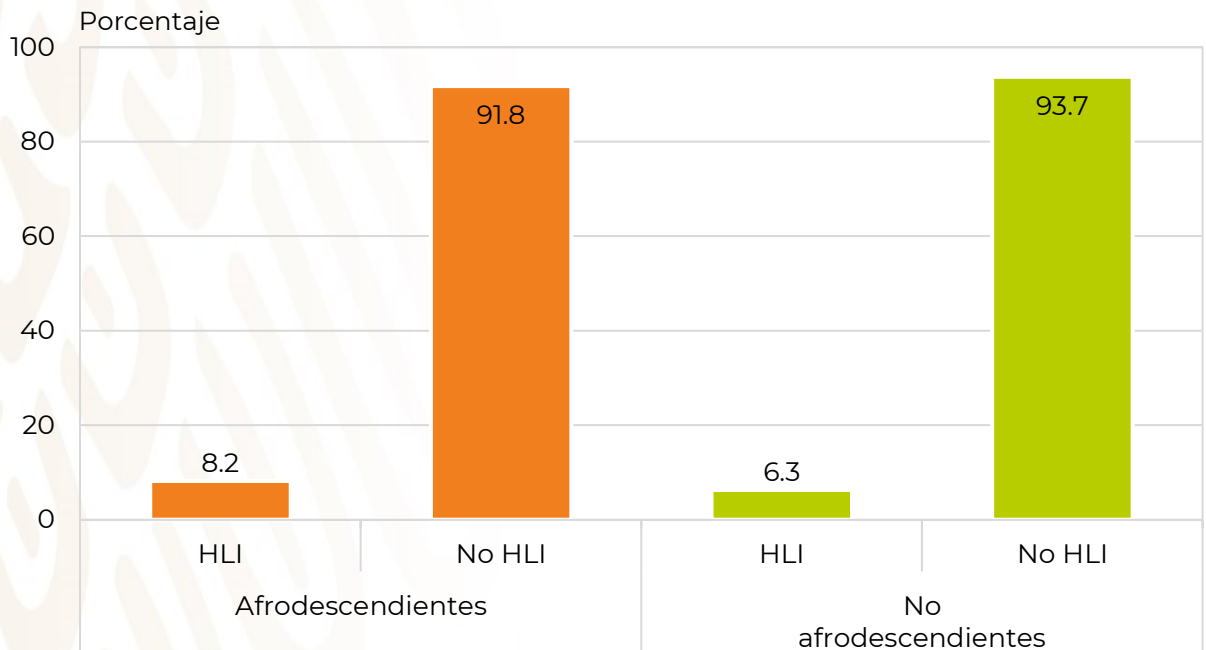
En 2020, había **40 personas mayores afrodescendientes** por cada 100 personas menores de 15 años de edad afrodescendientes, mientras que entre la población no afrodescendiente eran **32 personas mayores** por cada 100 menores de 15 años de edad no afrodescendientes

# Condición de habla de lengua indígena



**8.2 por ciento** de la población afrodescendiente en 2020 **hablaba lengua indígena**, mientras que en la población no afrodescendiente este porcentaje fue de **6.3 por ciento**

## Porcentaje de la población afrodescendiente que habla lengua indígena, 2020

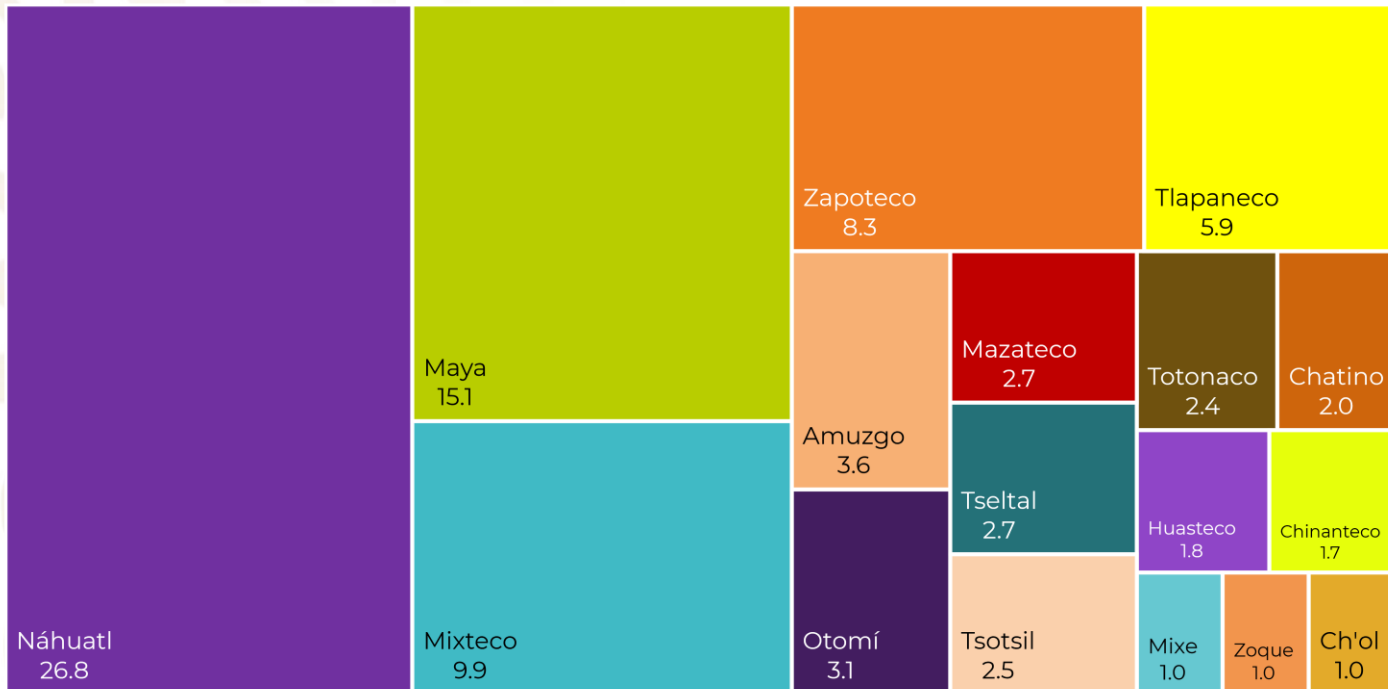


Fuente: Estimaciones de la SGCONAPO con base en el Censo de Población y Vivienda, 2020.



# Condición de habla de lengua indígena

## Distribución porcentual de la población afrodescendiente que habla lengua indígena según lengua hablada, 2020



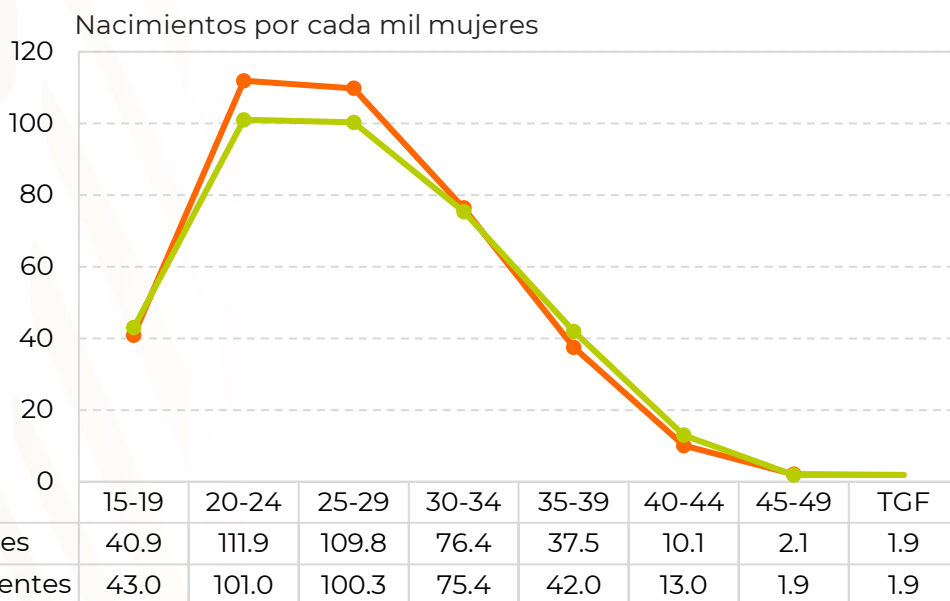
Fuente: Estimaciones de la SGCONAPO con base en el Censo de Población y Vivienda, 2020.



**26.8** por ciento de la población afrodescendiente hablaba **náhuatl**, **15.1** por ciento **maya**, **9.9** por ciento **mixteco**, **8.3** por ciento **zapoteco**, **5.9** por ciento **tlapaneco** y **3.6** por ciento **amuzgo**, entre otras lenguas.

# Fecundidad

## Tasas específicas de fecundidad de mujeres afrodescendientes y no afrodescendientes, 2020<sup>4</sup>



Fuente: Estimaciones de la SGCONAPO con base en el Censo de Población y Vivienda, 2020.

<sup>4</sup> Debido a que no existe otra fuente de información para calcular Tasas Específicas de Fecundidad de Afrodescendientes se calcularon con el Censo de Población y Vivienda, las cuales pueden estar subestimadas, dado que la persona que contesta el cuestionario puede ser un informante no adecuada(o) para reportar la fecundidad de las mujeres residentes en la vivienda.

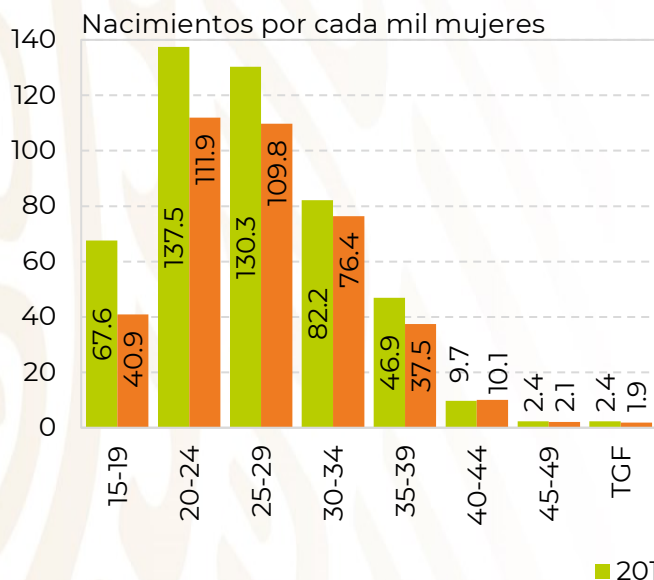


Tanto en **afrodescendientes** como en **no afrodescendientes** se identificó **un patrón temprano de fecundidad**, dado que se acumula el mayor número de nacimientos entre las **mujeres de 20 a 24 años**

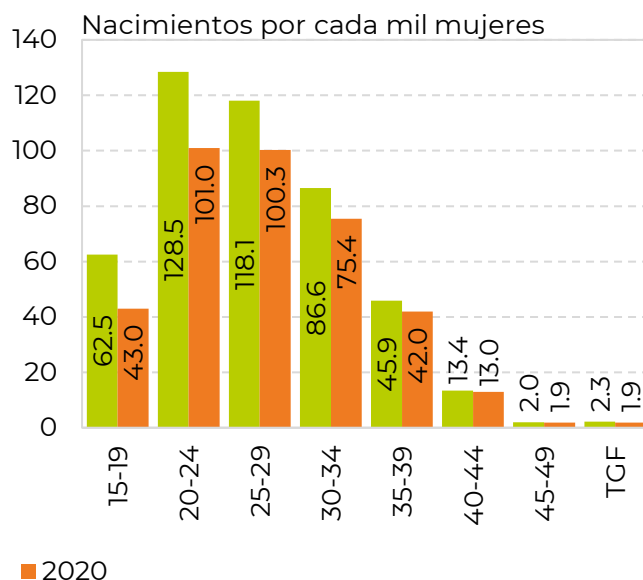
# Fecundidad

## Tasas específicas de fecundidad por grupos de edad de mujeres afrodescendientes y no afrodescendientes, 2015 y 2020

### Afrodescendientes



### No afrodescendientes



Fuente: Estimaciones de la SGCONAPO con base en la Encuesta Intercensal 2015 y el Censo de Población y Vivienda, 2020.

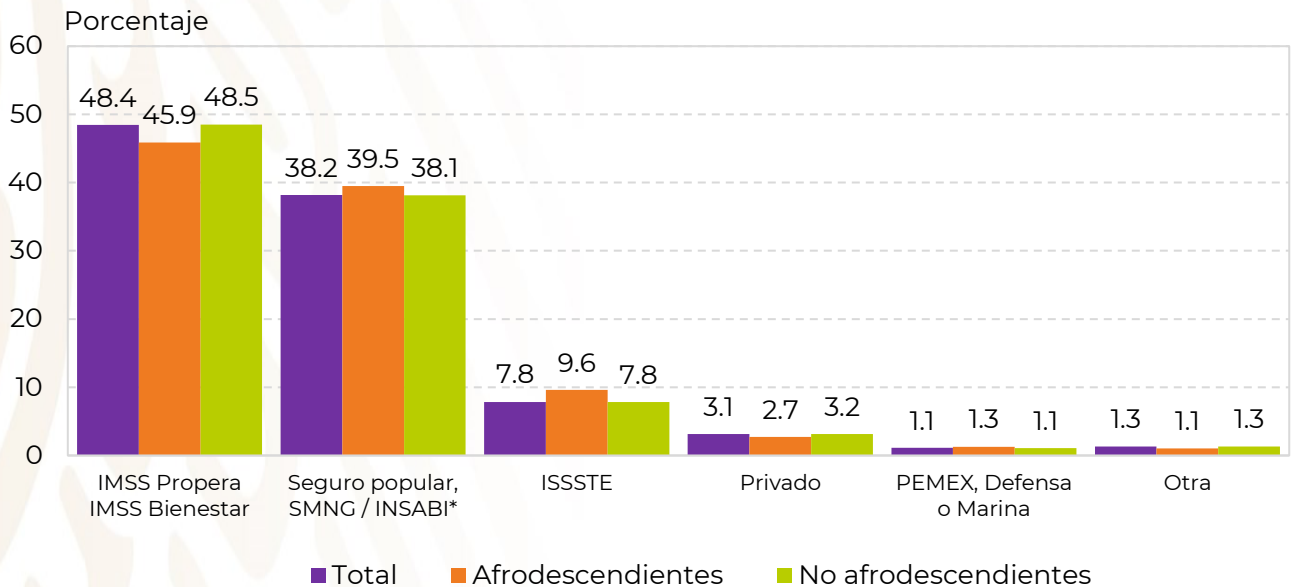
Nota: Debido a que no existe otra fuente de información para calcular Tasas Específicas de Fecundidad de Afrodescendientes se calcularon con el Censo de Población y Vivienda, las cuales pueden estar subestimadas, dado que la persona que contesta el cuestionario puede ser un informante no adecuada(o) para reportar la fecundidad de las mujeres residentes en la vivienda.



Entre 2015 y 2020, se observó **un descenso** de las tasas específicas de fecundidad (TEF) en **todos los grupos de edad** de las mujeres afrodescendientes y no afrodescendientes, destacando las **adolescentes** (15 a 19 años) y **jóvenes** de 20 a 24 años y de 25 a 29 años

## Servicios de Salud

### Distribución porcentual de la población afiliada a alguna institución de salud por condición de afrodescendencia, 2020



Fuente: Estimaciones de la SGCONAPO con base en el Censo de Población y Vivienda, 2020.

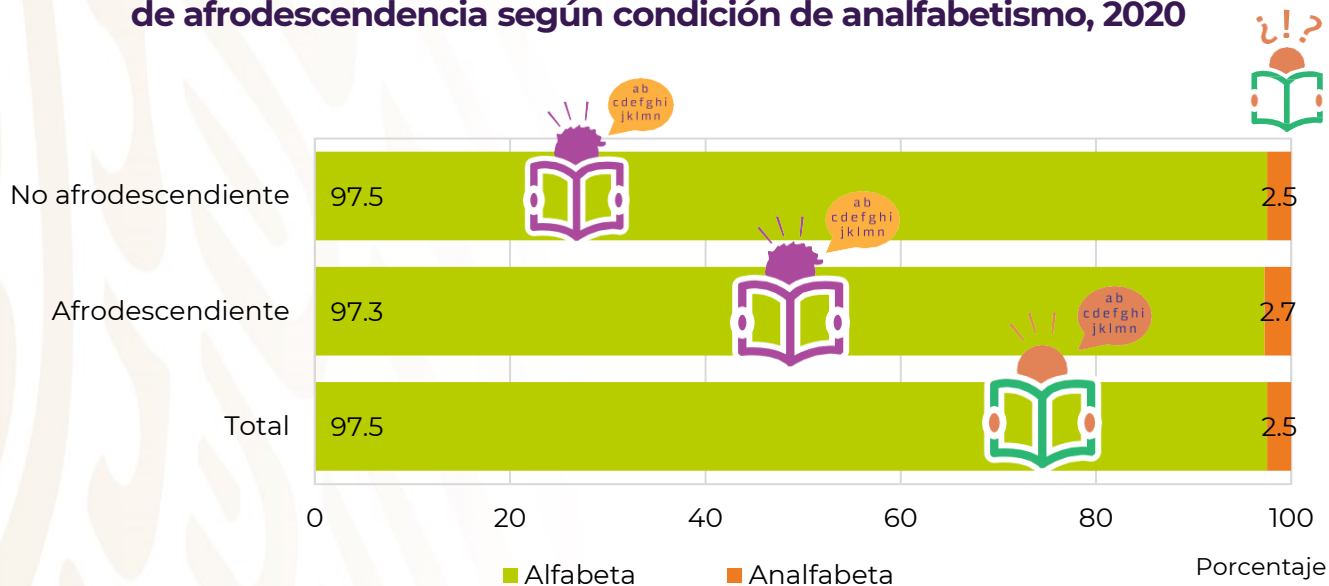
\* Seguro Médico para una Nueva Generación (SMNG); Instituto de Salud para el Bienestar (INSABI)



**78.9 por ciento de la población afrodescendiente se encuentra afiliada a alguna institución de salud y 77.4 de la población no afrodescendientes**

## Escolaridad

### Distribución porcentual de la población por condición de afrodescendencia según condición de analfabetismo, 2020



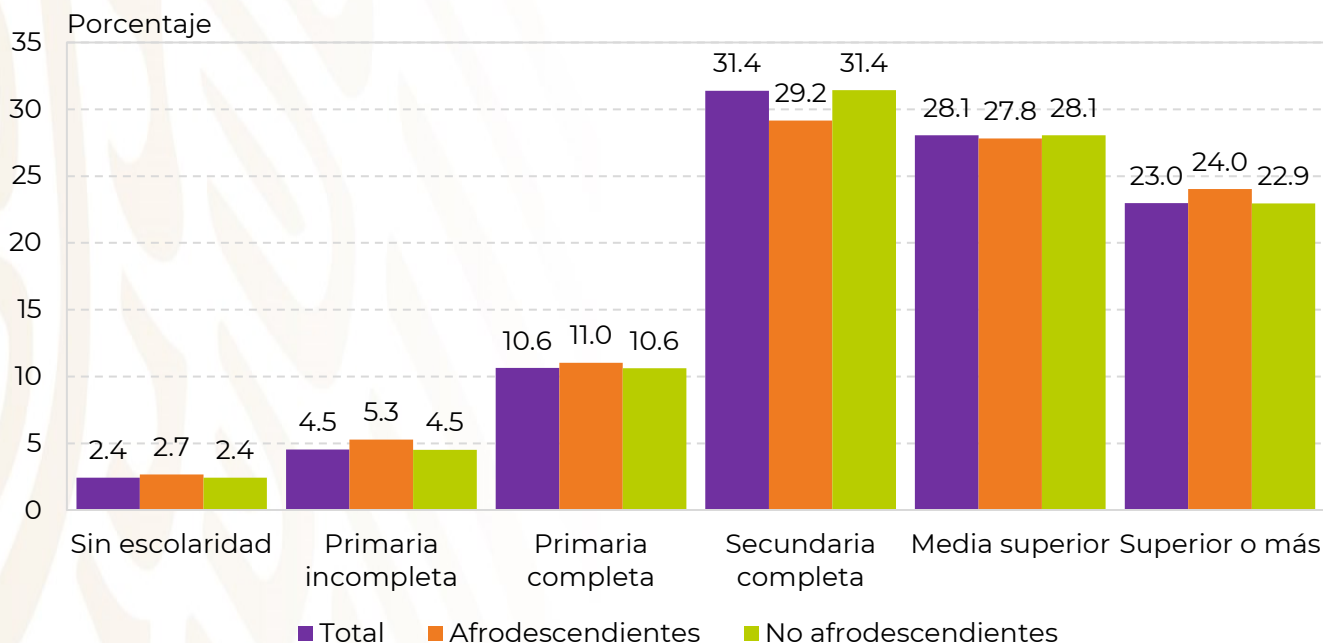
Fuente: Estimaciones de la SGCONAPO con base en el Censo de Población y Vivienda, 2020.



**2.7 por ciento** de la población de 15 años y más afrodescendiente es analfabeta mientras que entre **no afrodescendientes** el porcentaje fue de **2.5 por ciento**

## Nivel de escolaridad

Distribución porcentual de la población de 15 años y más por nivel de escolaridad según condición de afrodescendencia, 2020



Fuente: Estimaciones de la SGCONAPO con base en el Censo de Población y Vivienda, 2020.

Aproximadamente **una de cada cinco personas afrodescendientes de 15 años y más cuenta con primaria completa o menos (19.0%)**, mientras que entre las personas **no afrodescendientes una de cada seis (17.5%)**.

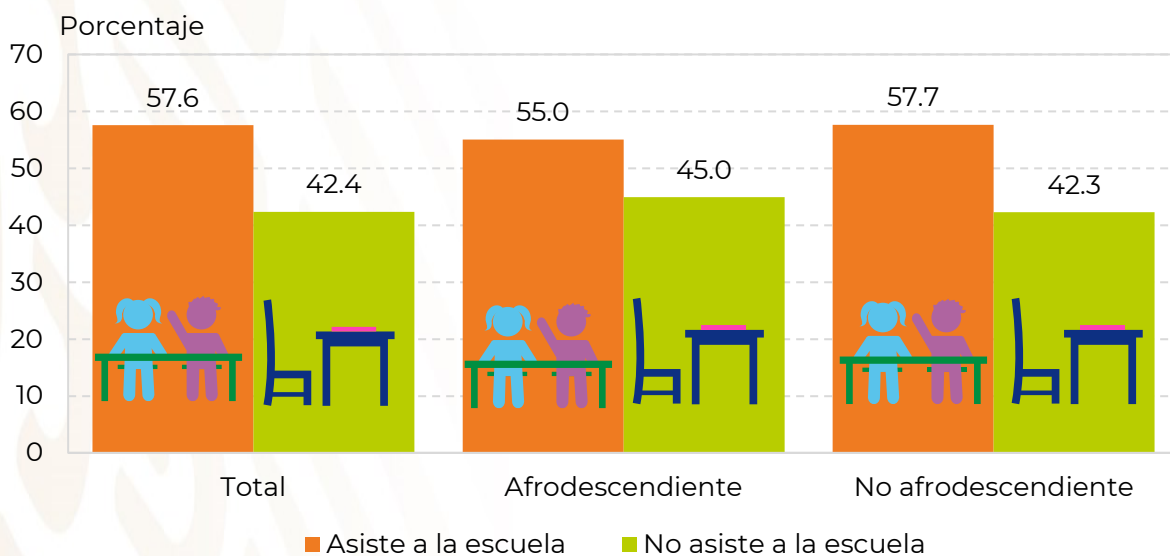
Destaca que el porcentaje de **afrodescendientes que cuenta con nivel superior o más (24.0%)** es mayor al porcentaje de **no afrodescendientes (22.9%)** con este mismo nivel de escolaridad.





## Asistencia escolar

Distribución porcentual de la población de 6 a 25 años de edad por asistencia escolar según condición de afrodescendencia, 2020



Fuente: Estimaciones de la SGCONAPO con base en el Censo de Población y Vivienda, 2020.



La **inasistencia escolar** fue **mayor** entre la población **afrodescendiente (45.0%)** en comparación con la **no afrodescendiente (42.3%)**

# Características sociodemográficas

## Vivienda

Del total de viviendas en el país en 2020, en **2.3** por ciento de estas, la persona que encabeza el hogar era afrodescendiente y, **97.7** por ciento no afrodescendiente.

### Mujer



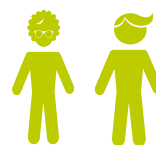
**31.9**

Viviendas



La distribución porcentual de viviendas encabezadas por mujeres u hombres, es igual entre **afrodescendientes** y **no afrodescendientes**

### Hombre



**68.1**

Viviendas

**3.3**

Habitantes

El número promedio de habitantes por vivienda es igual cuando las viviendas son encabezadas por mujeres **afrodescendientes** o **no afrodescendientes** y lo mismo ocurre en el caso de los **hombres**

**3.7**

Habitantes

**El número promedio de habitantes en una vivienda donde la persona que encabeza el hogar es:**

### Afrodescendiente



**3.5**

habitantes por vivienda

### No afrodescendiente

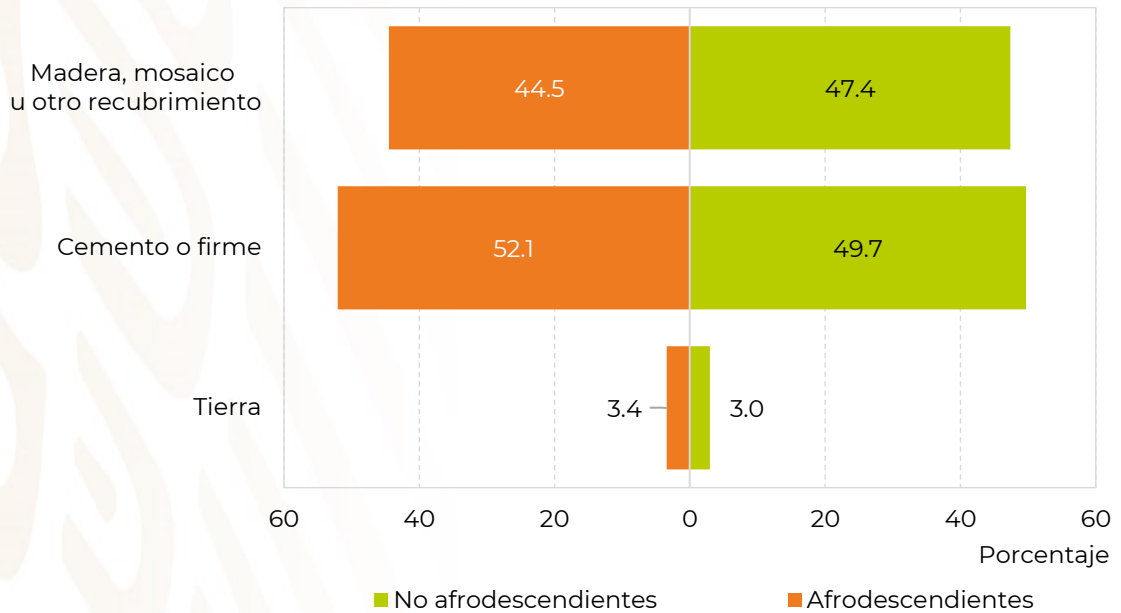


**3.6**

habitantes por vivienda



## Características de la vivienda y servicios básicos



Fuente: Estimaciones de la SGCONAPO con base en el Censo de Población y Vivienda, 2020.

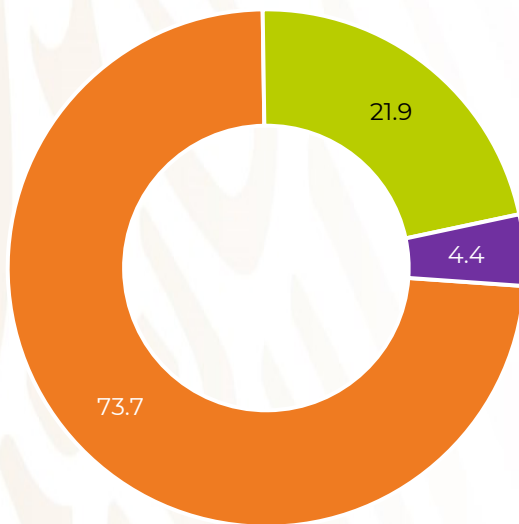


En la mayoría de las viviendas, los pisos son de cemento u otro tipo de recubrimiento; sin embargo, **es mayor el porcentaje de viviendas con piso de tierra** entre la población afrodescendiente.

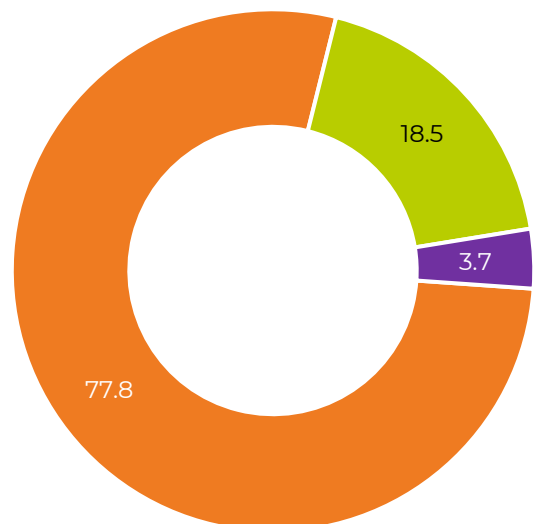
# Acceso a servicios

## Viviendas por condición de afrodescendencia de la persona que las encabeza y distribución porcentual de acuerdo a la disponibilidad de agua

### Afrodescendientes



### No afrodescendientes



■ Dentro de la vivienda

■ Solo en el terreno o patio

■ No tienen agua entubada

Fuente: Estimaciones de la SGCONAPO con base en el Censo de Población y Vivienda, 2020.

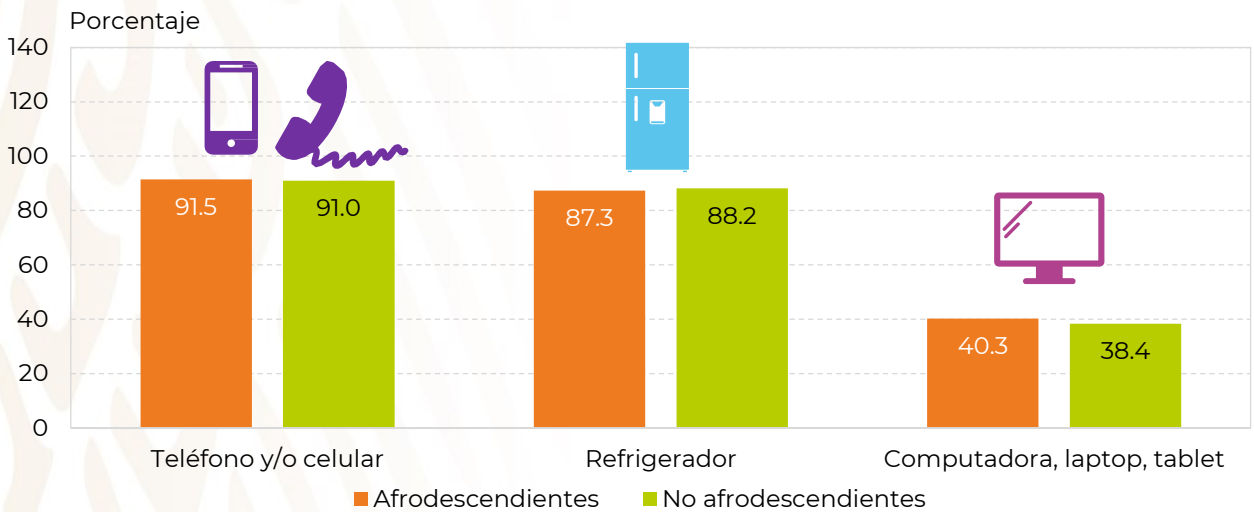
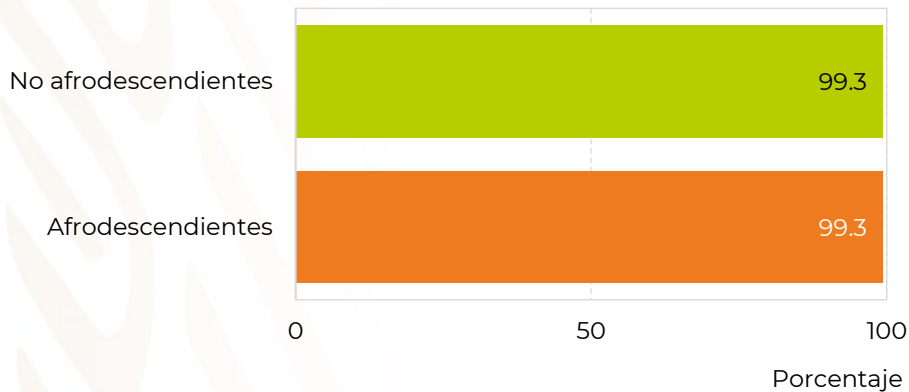


Se identificó que **73.7 por ciento** de las **viviendas** encabezadas por **afrodescendientes** cuentan con agua entubada dentro de la vivienda, porcentaje menor a lo presentado en **viviendas** encabezadas por **no afrodescendientes, 77.8 por ciento**

# Acceso a servicios



**99.3 por ciento de viviendas** donde reside población afrodescendiente y no afrodescendiente cuenta con luz eléctrica



Fuente: Estimaciones de la SGCONAPO con base en el Censo de Población y Vivienda, 2020.

Entre las personas **afrodescendientes** como **no afrodescendientes** **9 de cada 10**, contaban con **teléfono y/o celular** y **refrigerador** y **4 de cada 10** tenía **computadora**



# Ocupación y empleo

## Razón de dependencia

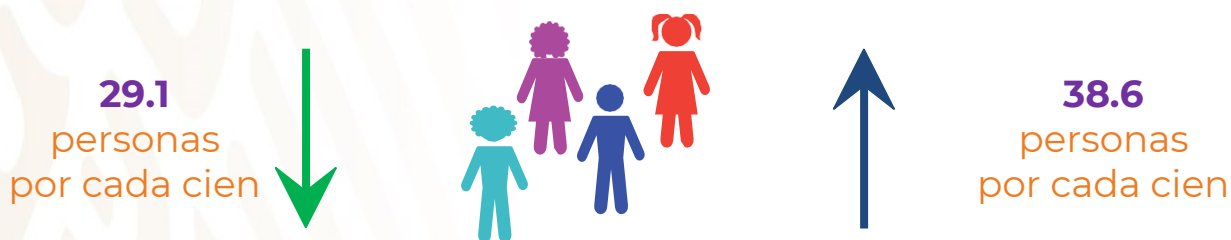
**Afrodescendientes**

**No Afrodescendientes**

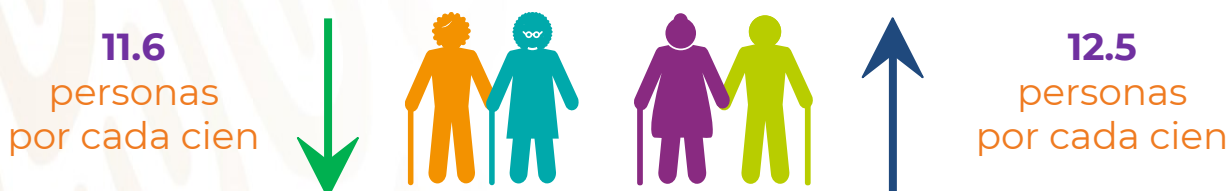
**Personas menores de 15 años de edad y mayores de 65 por cada cien personas en edad laboral (15 a 64 años), 2020**



**Dependencia de personas menores de 15 años por cada cien personas en edad laboral, 2020**



**Dependencia de personas adultas mayores de 65 años y más por cada cien personas en edad laboral, 2020**

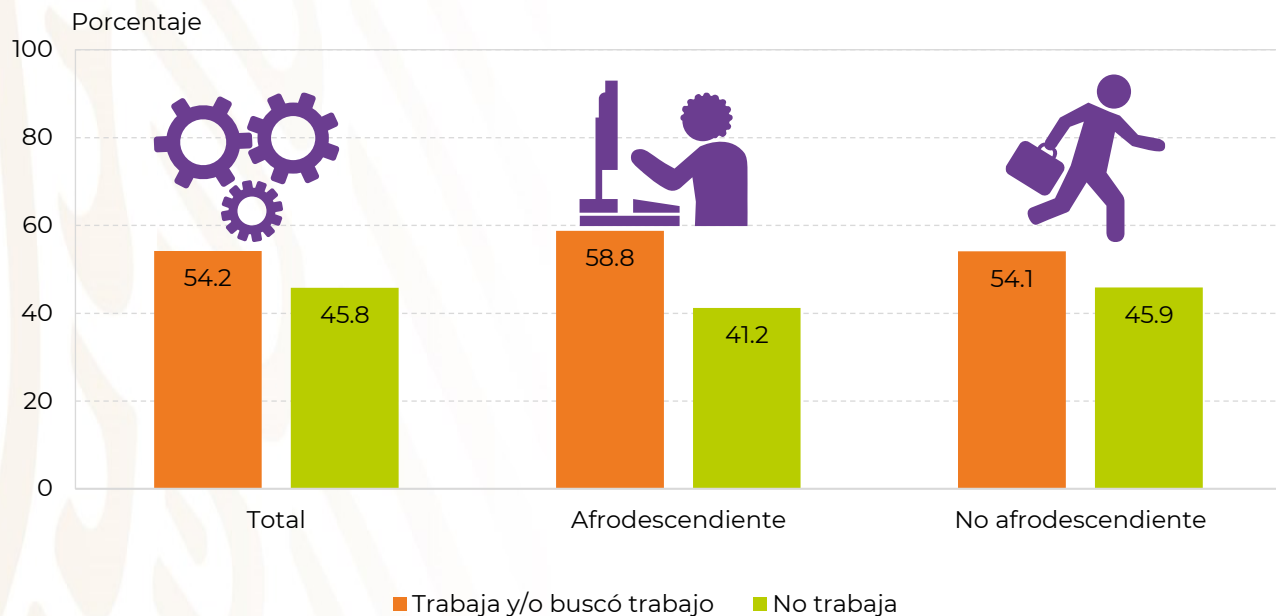


Fuente: Estimaciones de la SGCONAPO con base en el Censo de Población y Vivienda, 2020.



# Participación económica

## Porcentaje de población de 15 años y más que trabajaban o que buscaron trabajo, 2020

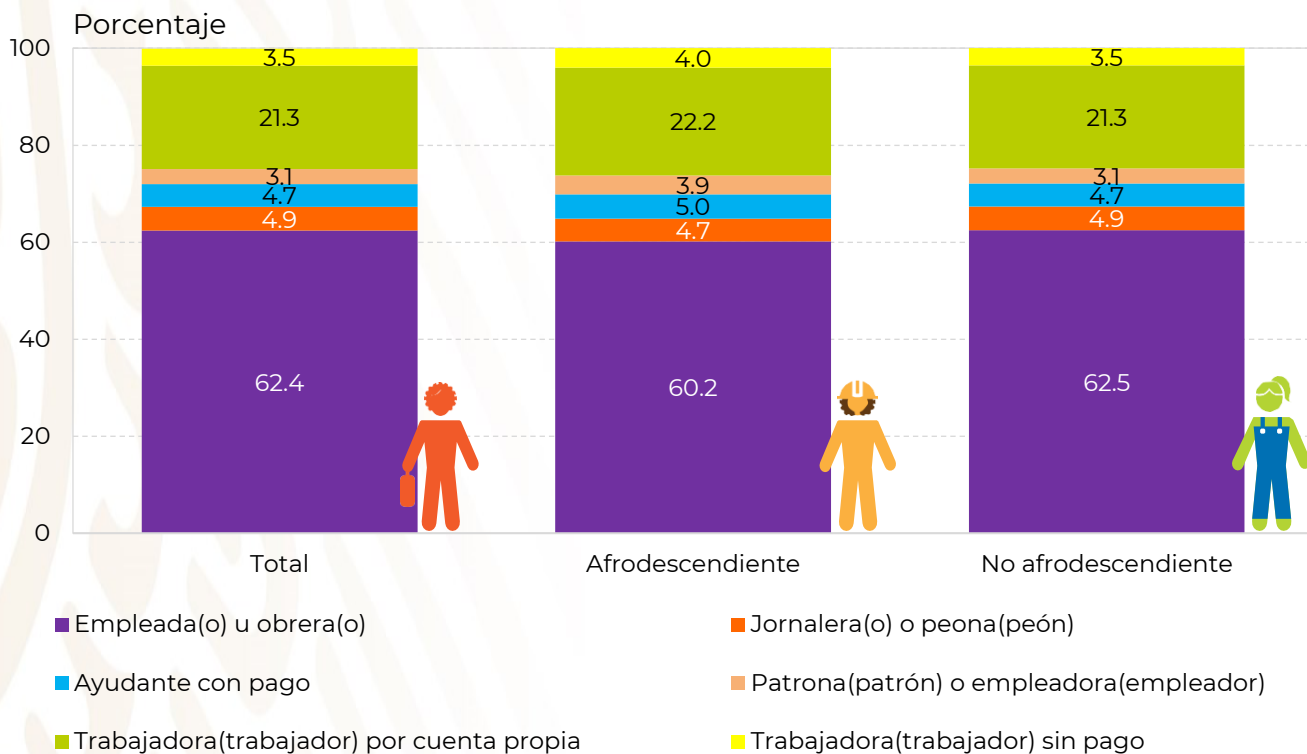


Fuente: Estimaciones de la SGCONAPO con base en el Censo de Población y Vivienda, 2020.

Entre **afrodescendientes** fue **mayor** el porcentaje de personas que **trabajaron y/o buscaron trabajo (58.8%)** respecto a las no **afrodescendientes (54.1%)**

# Participación económica

## Distribución porcentual por posición en la ocupación según condición de afrodescendencia, 2020



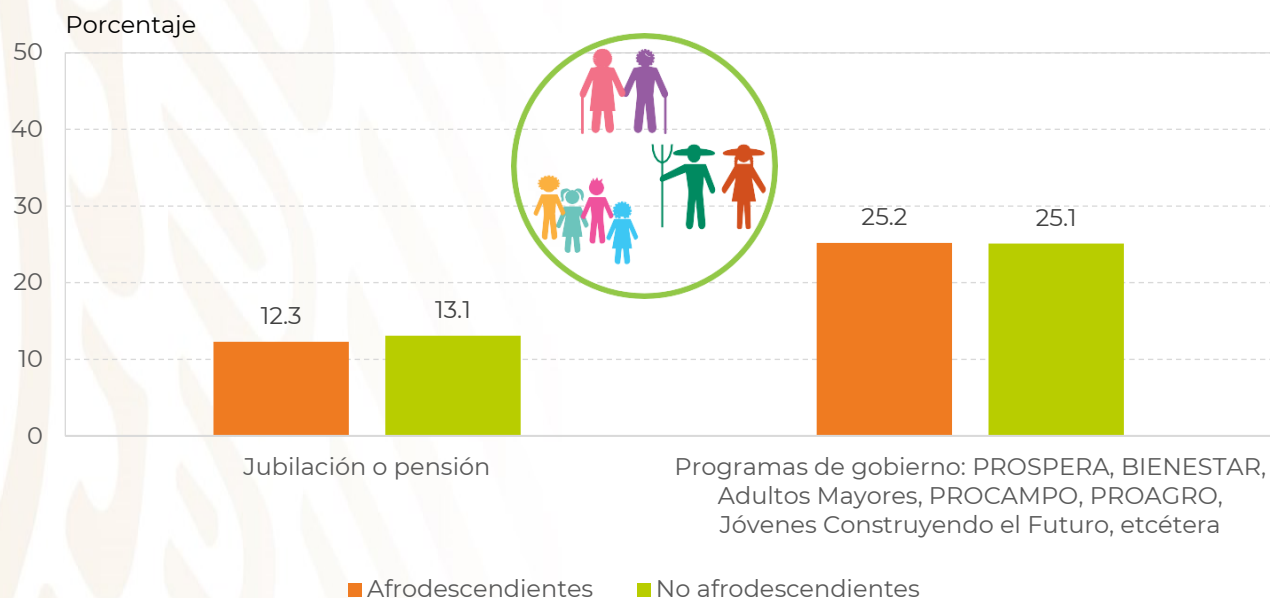
Fuente: Estimaciones de la SGCONAPO con base en el Censo de Población y Vivienda, 2020.

La mayoría de las personas trabajaron principalmente como **empleada(o) u obrera(o)**, aunque entre **afrodescendientes** fue **menor** el porcentaje (**60.2%**) respecto a **no afrodescendientes** (**62.5%**) y en segundo lugar **como trabajadora o trabajador por cuenta propia** siendo mayor el porcentaje entre **afrodescendientes** (**22.2%**) que entre **no afrodescendientes** (**21.3%**)



## Otros ingresos

### Porcentaje de las viviendas por condición de afrodescendencia de la persona que encabeza el hogar según apoyo gubernamental que recibe alguna(o) de sus integrantes, 2020



Fuente: Estimaciones de la SGCONAPO con base en el Censo de Población y Vivienda, 2020.

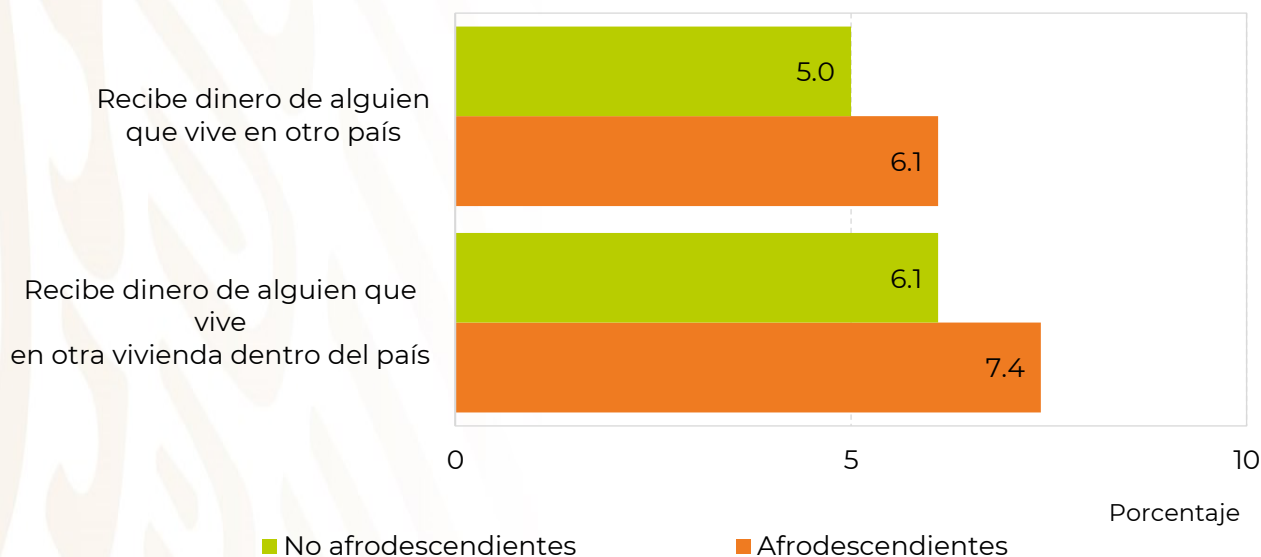
El porcentaje de **viviendas** donde la persona que encabeza el hogar es **afrodescendiente** y alguna(o) de sus integrantes **recibía pensión o estaba jubilada(o)** fue **menor (12.3%)**, respecto al porcentaje de viviendas en donde la persona que encabeza el hogar **no era afrodescendiente (13.1%)**.



Tanto en **viviendas** donde de la persona que encabeza el hogar es **afrodescendiente** como en las encabezadas por **no afrodescendiente**, se obtuvo que el porcentaje de viviendas donde alguna(o) de sus integrantes **recibía apoyos gubernamentales** (PROSPERA, BIENESTAR, Adultos Mayores, PROCAMPO, PROAGRO, Jóvenes Construyendo el Futuro, etcétera) **fue similar**.

## Otros ingresos

### Porcentaje de viviendas por condición de afrodescendencia de la persona que encabeza el hogar, según apoyo monetario que recibe alguna(o) de sus integrantes, 2020



Fuente: Estimaciones de la SGCONAPO con base en el Censo de Población y Vivienda, 2020.



Entre las **viviendas encabezadas** por una persona **afrodescendiente** se observó que fue mayor el porcentaje donde alguno de sus integrantes recibían dinero de personas que **vivían fuera del país (6.1%)** o de alguien que **vivía en otra vivienda, pero dentro del país (7.4%)** respecto a lo presentado entre las vivienda encabezadas por personas **no afrodescendientes**



[www.gob.mx/conapo](http://www.gob.mx/conapo)



**GOBERNACIÓN**  
SECRETARÍA DE GOBERNACIÓN



**CONAPO**  
CONSEJO NACIONAL DE POBLACIÓN