

# Temperaturas Naturales Extremas (Temporada de Calor 2022)

---

Semana epidemiológica 15



**SALUD**  
SECRETARÍA DE SALUD





## Informe Semanal de Vigilancia Epidemiológica

### Temperaturas Naturales Extremas

- En la semana 15 de la temporada de calor del 2022, se notificaron 34 casos asociados a temperaturas naturales extremas y no se reportaron defunciones a nivel nacional.
- Para la semana epidemiológica 15 de la temporada de calor 2021 se contaba con 33 casos y 02 defunciones a nivel nacional.
- En la semana epidemiológica 15 de la presente temporada de calor se tiene un total de 81 casos y 02 defunciones ocurridas en los estados de Campeche y Quintana Roo.
- En las últimas 24 hrs. La temperatura máxima se registró en Rio Verde, San Luis Potosí. Con 39.0 °C.



Ricardo  
**2022 Flores**  
Año de  
Magón

PRECURSOR DE LA REVOLUCIÓN MEXICANA

## Casos y defunciones

### Defunciones notificadas por Entidad Federativa

•Hasta la semana 15 del 2022, se han notificado 02 defunciones a nivel nacional.

(Ver Tabla 1).

•Durante la temporada 2021 el grupo de edad más afectado fue el de 45 a 64 años. (51.5%), en la temporada actual los grupos de edad mas afectados son el de 25 a 44 (50%) y el de 45 a 64 años (50%).

(Ver Gráfica 1).

### Casos notificados por entidad federativa

•A nivel nacional durante la semana epidemiológica 12 (inicio de la temporada de calor) 2022, a la semana 15 se han notificado 81 casos de daños a la salud asociados a la presente temporada.

(Ver Gráfica 2).

# Semana epidemiológica 15

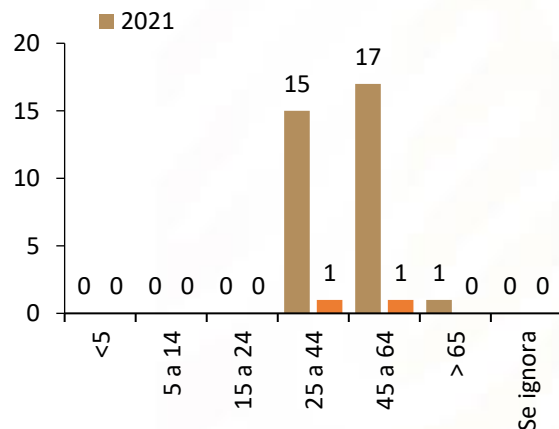


**Tabla 1. Cuadro comparativo de defunciones por temperaturas extremas. Temporada de Calor, México 2021\* y 2022<sup>2/</sup>**

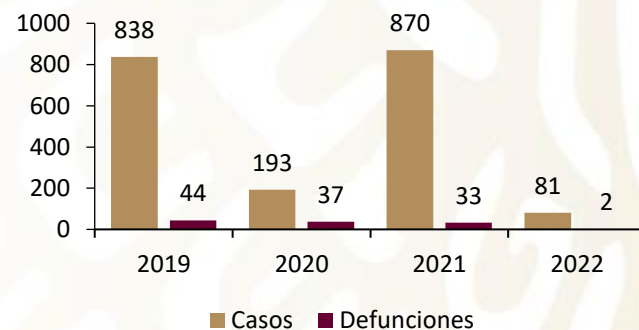
Entidad	Golpe de Calor		Deshidratación		Quemadura		TOTAL		TOTAL	
	2022		2022		2022		2022		2021*	2022
	Defun.	%	Defun.	%	Defun.	%	Defun.	%	Defun.	Defun.
Campeche	1	50.0	0	0.0	0	0.0	1	50.0	0	1
Quintana Roo	1	50.0	0	0.0	0	0.0	1	50.0	0	1
Hidalgo	0	0.0	0	0.0	0	0.0	0	0.0	1	0
Yucatán	0	0.0	0	0.0	0	0.0	0	0.0	1	0
<b>Nacional</b>	<b>2</b>	<b>100.0</b>	<b>0</b>	<b>0.0</b>	<b>0</b>	<b>0.0</b>	<b>2</b>	<b>100.0</b>	<b>2</b>	<b>2</b>

Fuente: Salud/DGE/SINAVE/Sistema de Vigilancia Epidemiológica de Daños a la Salud por Temperaturas Naturales Extremas, acumulado hasta la semana epidemiológica número 15 (Fecha de corte: 20/04/2022). \*Acumulado a la semana 15 del periodo 2021

**Gráfica 1. Defunciones registradas por temperaturas extremas por grupos de edad, en la Temporada de Calor, México 2021<sup>1/</sup> y 2022<sup>2/</sup>**



**Gráfica 2. Casos y defunciones por temperaturas extremas, Temporada de Calor, México 2019<sup>1/</sup>, 2020<sup>1/</sup>, 2021<sup>1/</sup> y 2022<sup>2/</sup>**



Fuente: Salud/DGE/SINAVE/Sistema de Vigilancia Epidemiológica de Daños a la Salud por Temperaturas Naturales Extremas, hasta la semana epidemiológica 15 (Fecha de corte: 20/04/2022).

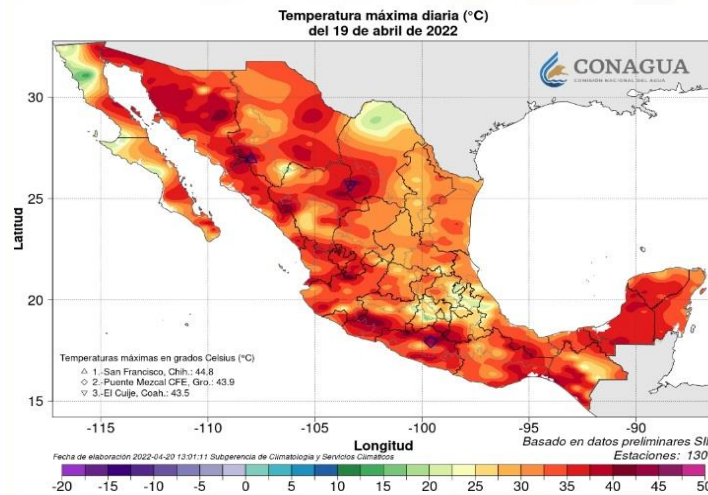


# Semana epidemiológica 15

**Tabla 2. Casos notificados a la semana epidemiológica numero 15 del 2022. Temporada de Calor, México 2022<sup>2/</sup>**

Entidad	Golpe de Calor		Deshidratación		Quemadura		Total	
	Casos	%	Casos	%	Casos	%	Casos	%
Tabasco	41	68.3	7	33.3	0	0.0	48	59.3
Veracruz	1	1.7	6	28.6	0	0.0	7	8.6
Yucatán	3	5.0	0	0.0	0	0.0	3	3.7
Nuevo León	2	3.3	1	4.8	0	0.0	3	3.7
Campeche	1	1.7	2	9.5	0	0.0	3	3.7
Oaxaca	2	3.3	1	4.8	0	0.0	3	3.7
Sonora	1	1.7	2	9.5	0	0.0	3	3.7
Guanajuato	2	3.3	0	0.0	0	0.0	2	2.5
Jalisco	2	3.3	0	0.0	0	0.0	2	2.5
Baja California Sur	1	1.7	1	4.8	0	0.0	2	2.5
Chiapas	2	3.3	0	0.0	0	0.0	2	2.5
Chihuahua	0	0.0	1	4.8	0	0.0	1	1.2
Quintana Roo	1	1.7	0	0.0	0	0.0	1	1.2
Mchoacán	1	1.7	0	0.0	0	0.0	1	1.2
<b>Nacional</b>	<b>60</b>	<b>100.0</b>	<b>21</b>	<b>100.0</b>	<b>0</b>	<b>0.0</b>	<b>81</b>	<b>100.0</b>


**Fuente:** Salud/DGE/SINAVE/Sistema de Vigilancia Epidemiológica de Daños a la Salud por Temperaturas Naturales Extremas, hasta la semana epidemiológica 15 (Fecha de corte: 20/04/2022).



Fuente: Servicio Meteorológico Nacional/CONAGUA.  
[http://smn.cna.gob.mx/index.php?option=com\\_content&view=article&id=12&Itemid=77;](http://smn.cna.gob.mx/index.php?option=com_content&view=article&id=12&Itemid=77)  
[http://smn.cna.gob.mx/index.php?option=com\\_content&view=article&id=54&Itemid=57.](http://smn.cna.gob.mx/index.php?option=com_content&view=article&id=54&Itemid=57) Fecha de consulta: 21/04/2022

**Tabla3. Temperaturas máximas reportadas en las últimas 24 hrs**

Ciudad	Min °C
Rio verde, SLP.	39.0
Tuxtla Gutiérrez, Chis.	38.7
Choix, Sin.	38.3
Hermosillo, Son.	38.2
Torreón, Coah.	37.4
Observatorio de Tacubaya, CDMX	29.4

mayor a 40 °C 



•En la semana epidemiológica número 15 del año en curso, se notificaron 34 casos relacionados con la temporada actual. Los cuales se debieron a golpe de calor y deshidratación. Presentándose en los estados de Baja California Sur, Campeche, Chiapas, Jalisco, Michoacán, Oaxaca, Sonora, Tabasco y Veracruz.

(Ver Tabla 2).

•En las últimas 24 horas la temperatura máxima se registró en Rio Verde, San Luis Potosí. Con 39.0°C.  
(Ver Tabla 3).



# Semana epidemiológica 15



## Noticias relevantes

### SMN. Ciudad de México, a 21 de abril del 2022

No. Aviso: 220  
Emisión: 18:00h

#### Pronóstico de temperaturas máximas para hoy 21 de abril de 2022:

**Temperaturas máximas de 40 a 45 ° C:** Sonora, Sinaloa, Nayarit, Jalisco, Michoacán, Morelos, Guerrero, Oaxaca, Chiapas (costa) y Veracruz.

**Temperaturas máximas de 35 a 40 ° C:** Baja California Sur, Colima, Chihuahua, Coahuila, Nuevo León, Tamaulipas, Durango, Puebla (suroeste), Tabasco, Campeche, Yucatán y Quintana Roo.

**Temperaturas máximas de 30 a 35 ° C:** Baja California, Zacatecas, San Luis Potosí, Aguascalientes, Guanajuato, Querétaro, Hidalgo y Estado de México (suroeste).

## Elementos para comunicar a la población

La Dirección General de promoción de la salud emitió los siguientes sencillos consejos para mantener una buena salud durante la temporada de calor.

1. Tomar al menos 2 litros de agua embotellada, hervida o desinfectada frecuentemente para mantenerse hidratado.
2. Evitar la exposición al sol por periodos prolongados, especialmente de 11:00 a 15:00 hrs. que es cuando la temperatura alcanza sus niveles más altos.
3. Utilizar ropa ligera y de colores claros.
4. Al salir a la calle utilizar gorra o sombrero, lentes de sol, sombrilla y protector solar.
5. Procurar permanecer en lugares frescos, a la sombra y bien ventilados
6. Ventilar el automóvil antes de subirse, en esta temporada es normal que se acumule el calor.
7. Lavar las manos frecuentemente con agua y jabón, antes de comer, servir y preparar alimentos, y después de ir al baño.

**Nota:** La temporada de calor inicia a partir de la semana epidemiológica 12 del año 2022 y finaliza en la semana epidemiológica 40 del año 2022.

1/ Acumulado total al cierre anual del periodo señalado.

2/ Acumulado a la semana epidemiológica que se reporta.

**Fuente:** SINAVE/DGE/SALUD. Sistema de Vigilancia Epidemiológica de Daños a la Salud asociados a Temperaturas Naturales Extremas (Temporada de Calor), hasta la semana epidemiológica 15 (Fecha de corte 20/04/2022).





**SALUD**  
SECRETARÍA DE SALUD

Director General de Epidemiología  
Dr. Gabriel García Rodríguez

Dirección de Vigilancia Epidemiológica de Enfermedades No  
Transmisibles  
Dra. Yanet Fortunata López Santiago

Coordinación de Sistemas de Vigilancia Epidemiológica de  
Enfermedades No Transmisibles  
Dr. Dario Alaniz Cuevas

Responsables del Sistema de Daños a la Salud por  
Temperaturas Naturales Extremas  
CD Héctor Peralta Sevilla





**SALUD**

SECRETARÍA DE SALUD



**2022** *Ricardo Flores*  
*Año de Magón*

PRECURSOR DE LA REVOLUCIÓN MEXICANA