

Temperaturas Naturales Extremas (Temporada de Calor 2022)

Semana epidemiológica 14



SALUD
SECRETARÍA DE SALUD





Informe Semanal de Vigilancia Epidemiológica

Temperaturas Naturales Extremas

- En la semana 14 de la temporada de calor del 2022, se notificaron 16 casos asociados a temperaturas naturales extremas y se reporto 01 defunción a nivel nacional.
- Para la semana epidemiológica 14 de la temporada de calor 2021 se contaba con 22 casos y 0 defunciones a nivel nacional.
- En la semana epidemiológica 14 de la presente temporada de calor se tiene un total de 47 casos y 02 defunciones ocurridas en los estados de Campeche y Quintana Roo.
- En las últimas 24 hrs. La temperatura máxima se registró en Ciudad Victoria Tamaulipas. Con 40.6 °C.



Casos y defunciones

Defunciones notificadas por Entidad Federativa

•Hasta la semana 14 del 2022, se han notificado 02 defunciones a nivel nacional.
(Ver Tabla 1).

•Durante la temporada 2021 el grupo de edad más afectado fue el de 45 a 64 años. (51.5%), en la temporada actual los grupos de edad mas afectados son el de 25 a 44 (50%) y el de 45 a 64 años (50%).
(Ver Gráfica 1).

Casos notificados por entidad federativa

•A nivel nacional durante la semana epidemiológica 12 (inicio de la temporada de calor) 2022, a la semana 14 se han notificado 47 casos de daños a la salud asociados a la presente temporada.
(Ver Gráfica 2).

Semana epidemiológica 14

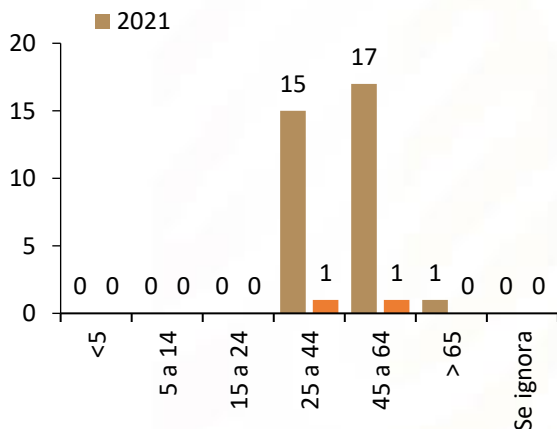


Tabla 1. Cuadro comparativo de defunciones por temperaturas extremas. Temporada de Calor, México 2021* y 2022^{2/}

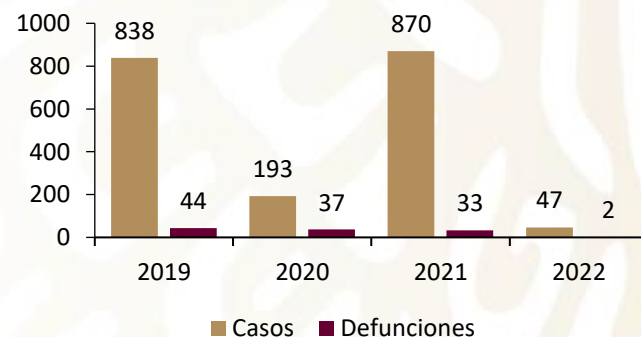
Entidad	Golpe de Calor		Deshidratación		Quemadura		TOTAL		TOTAL	
	2022		2022		2022		2022		2021*	2022
	Defun.	%	Defun.	%	Defun.	%	Defun.	%	Defun.	Defun.
Campeche	1	50.0	0	0.0	0	0.0	1	50.0	0	1
Quintana Roo	1	50.0	0	0.0	0	0.0	1	50.0	0	1
Nacional	2	100.0	0	0.0	0	0.0	2	50.0	0	2

Fuente: Salud/DGE/SINAVE/Sistema de Vigilancia Epidemiológica de Daños a la Salud por Temperaturas Naturales Extremas, acumulado hasta la semana epidemiológica número 14 (Fecha de corte: 13/04/2022). *Acumulado a la semana 14 del periodo 2021

Gráfica 1. Defunciones registradas por temperaturas extremas por grupos de edad, en la Temporada de Calor, México 2021^{1/} y 2022^{2/}



Gráfica 2. Casos y defunciones por temperaturas extremas, Temporada de Calor, México 2019^{1/}, 2020^{1/}, 2021^{1/} y 2022^{2/}



Fuente: Salud/DGE/SINAVE/Sistema de Vigilancia Epidemiológica de Daños a la Salud por Temperaturas Naturales Extremas, hasta la semana epidemiológica 14 (Fecha de corte: 13/04/2022).



Semana epidemiológica 14

•En la semana epidemiológica número 14 del año en curso, se notificaron 16 casos relacionados con la temporada actual. Los cuales se debieron a golpe de calor y deshidratación. Presentándose en los estados de Baja California Sur, Chihuahua, Nuevo León, Quintana Roo y Tabasco.

(Ver Tabla 2).

Tabla 2. Casos notificados a la semana epidemiológica numero 14 del 2022. Temporada de Calor, México 2022^{2/}

Entidad	Golpe de Calor		Deshidratación		Quemadura		Total	
	Casos	%	Casos	%	Casos	%	Casos	%
Tabasco	22	66.7	7	50.0	0	0.0	29	61.7
Veracruz	1	3.0	2	14.3	0	0.0	3	6.4
Yucatán	3	9.1	0	0.0	0	0.0	3	6.4
Nuevo León	2	6.1	1	7.1	0	0.0	3	6.4
Campeche	1	3.0	1	7.1	0	0.0	2	4.3
Guanajuato	2	6.1	0	0.0	0	0.0	2	4.3
Jalisco	1	3.0	0	0.0	0	0.0	1	2.1
Baja California Sur	0	0.0	1	7.1	0	0.0	1	2.1
Oaxaca	0	0.0	1	7.1	0	0.0	1	2.1
Chihuahua	0	0.0	1	7.1	0	0.0	1	2.1
Quintana Roo	1	3.0	0	0.0	0	0.0	1	2.1
Nacional	33	100.0	14	100.0	0	0.0	47	100.0

•En las últimas 24 horas la temperatura máxima se registró en Ciudad Victoria Tamaulipas. Con 40.6°C.
(Ver Tabla 3).

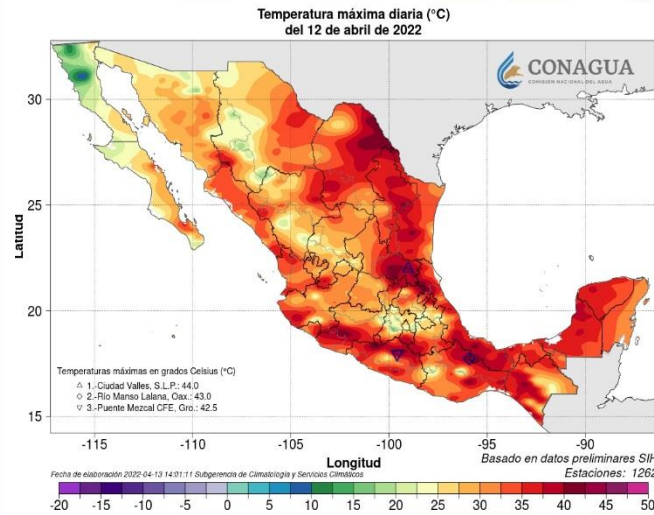


Tabla 3. Temperaturas máximas reportadas en las últimas 24 hrs

Ciudad	Min °C
Cd. Victoria, Tamps.	40.6 ☀
Matlapa, S.L.P.	40.2 ☀
Coatzacoalcos, Ver.	39.6
Campeche, Camp.	39.4
Tuxtla Gutiérrez, Chis.	38.6
Aeropuerto, CDMX.	28.0
mayor a 40 °C ☀	

Fuente: Servicio Meteorológico Nacional/CONAGUA.
[http://smn.cna.gob.mx/index.php?option=com_content&view=article&id=12&Itemid=77;](http://smn.cna.gob.mx/index.php?option=com_content&view=article&id=12&Itemid=77)
[http://smn.cna.gob.mx/index.php?option=com_content&view=article&id=54&Itemid=57.](http://smn.cna.gob.mx/index.php?option=com_content&view=article&id=54&Itemid=57) Fecha de consulta: 14/04/2022



Semana epidemiológica 14

Noticias relevantes

SMN. Ciudad de México, a 14 de abril del 2022

No. Aviso: 206
Emisión: 18:00h

Pronóstico de temperaturas máximas para hoy 14 de abril de 2022:

Temperaturas máximas de 40 a 45 ° C: Michoacán (oeste), Morelos (oeste y suroeste), Guerrero (norte y noroeste), Oaxaca (norte y noreste), Veracruz (norte y sur), Campeche (norte y suroeste) y Yucatán (oeste y noroeste).

Temperaturas máximas de 35 a 40 ° C: Sinaloa (norte y sur), Nayarit (norte y sur), Jalisco (sur y suroeste), Colima, Nuevo León (norte y este), Tamaulipas (oeste y centro), San Luis Potosí (centro y este), Querétaro (norte), Hidalgo (norte), Puebla (norte y suroeste), Estado de México (suroeste), Chiapas (centro, este y sur), Tabasco (oeste) y Quintana Roo (oeste).

Temperaturas máximas de 30 a 35 ° C: Baja California Sur (sur), Sonora (sur), Chihuahua (oriente), Coahuila (norte y noreste), Durango (noreste), Zacatecas (norte y sur), Aguascalientes, Guanajuato (noreste) y Ciudad de México.

Elementos para comunicar a la población

La Dirección General de promoción de la salud emitió los siguientes sencillos consejos para mantener una buena salud durante la temporada de calor.

1. Tomar al menos 2 litros de agua embotellada, hervida o desinfectada frecuentemente para mantenerse hidratado.
2. Evitar la exposición al sol por periodos prolongados, especialmente de 11:00 a 15:00 hrs. que es cuando la temperatura alcanza sus niveles más altos.
3. Utilizar ropa ligera y de colores claros.
4. Al salir a la calle utilizar gorra o sombrero, lentes de sol, sombrilla y protector solar.
5. Procurar permanecer en lugares frescos, a la sombra y bien ventilados
6. Ventilar el automóvil antes de subirse, en esta temporada es normal que se acumule el calor.
7. Lavar las manos frecuentemente con agua y jabón, antes de comer, servir y preparar alimentos, y después de ir al baño.

Nota: La temporada de calor inicia a partir de la semana epidemiológica 12 del año 2022 y finaliza en la semana epidemiológica 40 del año 2022.

1/ Acumulado total al cierre anual del periodo señalado.

2/ Acumulado a la semana epidemiológica que se reporta.

Fuente: SINAVE/DGE/SALUD. Sistema de Vigilancia Epidemiológica de Daños a la Salud asociados a Temperaturas Naturales Extremas (Temporada de Calor), hasta la semana epidemiológica 14 (Fecha de corte 13/04/2022).





SALUD
SECRETARÍA DE SALUD

Director General de Epidemiología
Dr. Gabriel García Rodríguez

Dirección de Vigilancia Epidemiológica de Enfermedades No Transmisibles
Dra. Yanet Fortunata López Santiago

Coordinación de Sistemas de Vigilancia Epidemiológica de Enfermedades No Transmisibles
Dr. Dario Alaniz Cuevas

Responsables del Sistema de Daños a la Salud por Temperaturas Naturales Extremas
CD Héctor Peralta Sevilla





SALUD

SECRETARÍA DE SALUD



2022 *Ricardo Flores*
Año de Magón

PRECURSOR DE LA REVOLUCIÓN MEXICANA