

INFORME SEMANAL DE ENFERMEDAD RESPIRATORIA VIRAL

Fuente: Dirección General de Epidemiología (DGE).

INFORME SEMANAL DE LA TEMPORADA DE INFLUENZA ESTACIONAL Y OTROS VIRUS RESPIRATORIOS- 2021-2022 SEMANA 19-2022

Durante la temporada de influenza estacional 2021-2022, se notifican los casos confirmados de influenza y otros virus respiratorios de las Unidades Monitoras de Enfermedad Respiratoria Viral (USMER) de la semana epidemiológica 40 del 2021 a la 20 del 2022.

En el acumulado de la temporada estacional (SE40-2021 a la 19-2022), hasta el corte de información del día de hoy, se han confirmado 3,019 casos positivos a influenza por laboratorio, de estos casos, el 90.9% son debido a influenza AH3N2, 6.8% por influenza A No Subtipificable, 2.2% a influenza B y 0.2% por influenza AH1N1pmd09 (Ver gráfica 1).

En lo que va de la temporada estacional, se han reportado 1,050,255 casos sospechosos (ETI/IRAG) en las USMER, de los cuales se han confirmado 3,019 casos (0.3%).

Los grupos de edad más afectados son los de 25 a 29 (TIA* 4.3), 20 a 24 años (TIA* 3.7), 30 a 34 años (TIA* 3.4), 35 a 39 años (TIA* 3.0) y mayores de 65 años (TIA* 3.0).

La mediana de edad es de 31 años. La distribución por sexo, muestra predominio en mujeres (56%).

El índice de positividad acumulado al corte de esta semana es de 14.7% (Ver gráfica 2).

La razón de IRAG:ETI en casos sospechosos durante la temporada de influenza estacional es de 0.14:1.

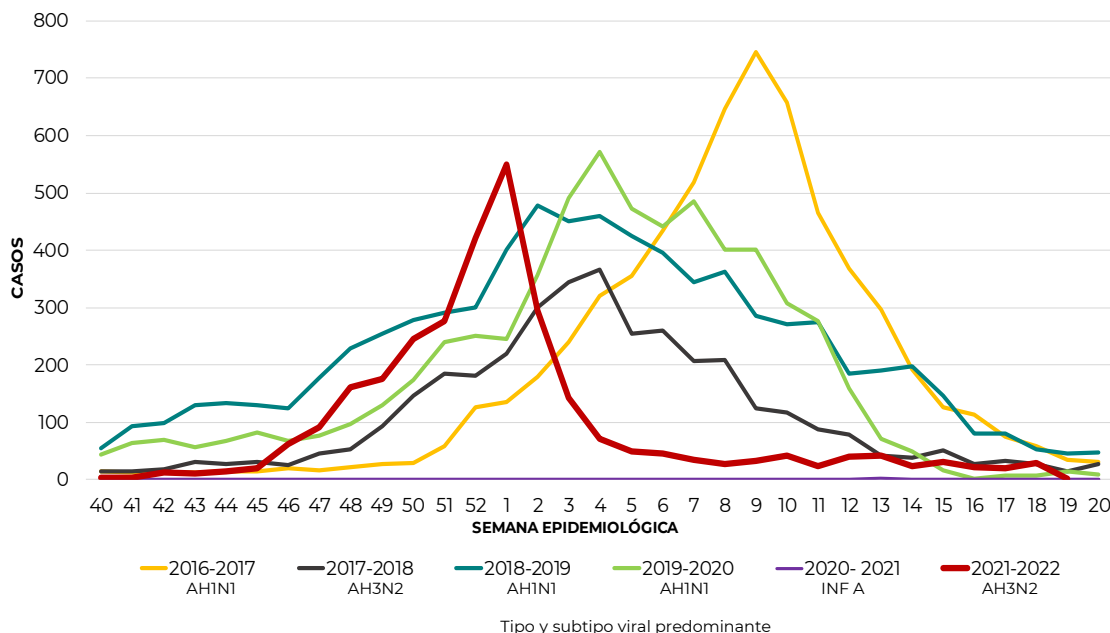
Las entidades federativas de residencia donde se han detectado la mayoría de los casos fueron: Nuevo León, Quintana Roo, Yucatán, Veracruz y Sonora.

En el acumulado de la semana 40 del 2021 a la 19 del 2022, hasta el corte del día de hoy, se han registrado 128 defunciones por influenza principalmente en los estados de Quintana Roo, Sonora, Baja California, Sinaloa y Guanajuato, entre otros.

*Tasa de incidencia acumulada por 100,000 habitantes (TIA).

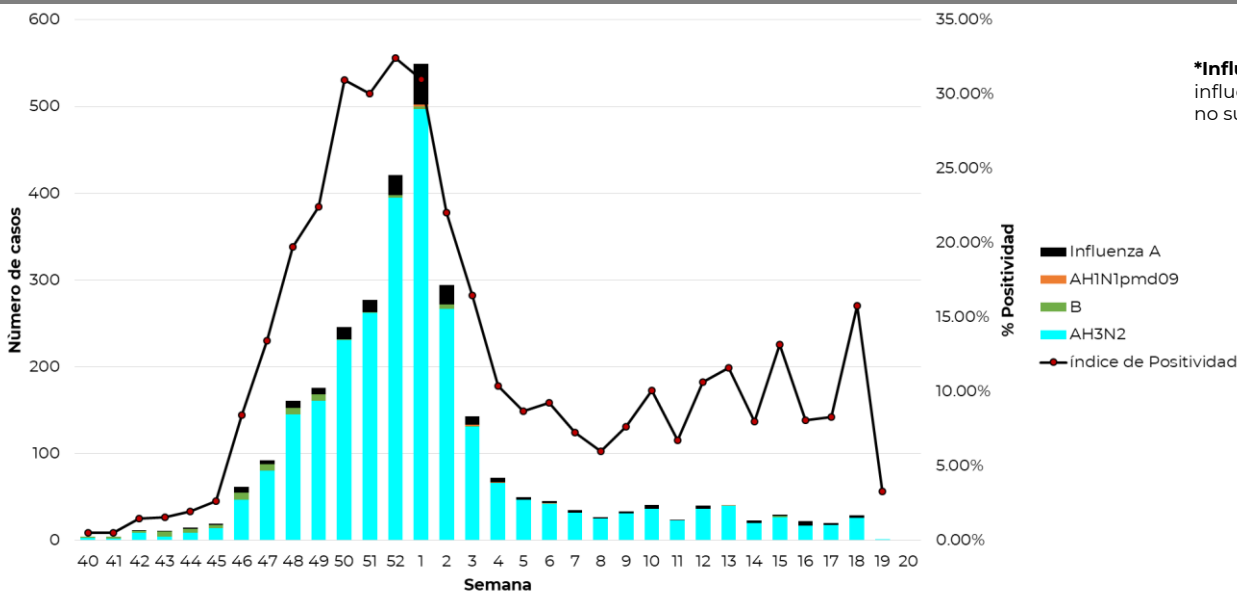
Información de la temporada de influenza estacional 2021-2022

Gráfica 1. Curva epidémica de casos confirmados a influenza por semana epidemiológica.



Nota: El periodo presenta información de las temporadas estacionales 2016 a 2021, acorde al SISVER.

Gráfica 2. Circulación de virus de influenza México, Temporada de influenza estacional 2021-2022.



***Influenza A:** incluye influenza A, AH1 y A no subtipificable.

En la temporada de influenza estacional 2021-2022, hasta el corte del día de hoy, se observa una circulación viral de influenza AH3N2 (90.9%), influenza A No Subtipificable (6.8%), Influenza B (2.2%) e influenza AH1N1pmd09 (0.2%) con un índice de positividad acumulado de 14.7% en las USMER.

Información de la temporada de influenza estacional 2021-2022

Tabla 1. Casos y defunciones positivas a influenza por temporada estacional 2021-2022.

Evento	2015-2016	2016-2017	2017-2018	2018-2019	2019-2020	2020-2021*	2021-2022**
Casos influenza	9,641	6,371	3,692	7,467	6,204	7	3,019
Defunciones influenza	700	528	161	859	413	1	128
Casos influenza A(H1N1)	4,401	3,051	405	4,892	2,925	1	6
Defunciones A(H1N1)	544	378	47	744	317	0	0

Nota: Cada periodo presenta información de la semana epidemiológica 40 a la 20 del año. *Información preliminar hasta el cierre del año 2021. ** Información al corte del día de hoy.

En la temporada de influenza estacional 2021-2022, al corte de información del día de hoy, se han notificado 3,019 casos positivos a influenza y 128 defunciones por la misma causa.

Tabla 2. Casos y defunciones por influenza según subtipo viral. México, Temporada de influenza estacional 2021-2022.

Subtipo viral	Temporada 2021-2022	
	n	%
Influenza AH3N2		
Casos	2,744	90.9%
Defunciones	116	90.6%
Influenza B		
Casos	65	2.2%
Defunciones	3	2.3%
Influenza AH1N1		
Casos	6	0.2%
Defunciones	0	0.0%
influenza A*		
Casos	204	6.8%
Defunciones	9	7.0%
Total general		
Casos	3,019	100.0%
Defunciones	128	100.0%

En la temporada de influenza estacional 2021-2022, se han confirmado 3,019 casos positivos a influenza, 90.9% son debido a influenza AH3N2, 6.8% por influenza A No Subtipificable, 2.2% a influenza B y 0.2% por influenza AH1N1pmd09; así como 128 defunciones por influenza de los subtipos AH3N2 (90.6%), Influenza A No Subtipificable (7.0%) y B (2.3%).

Información de la temporada de influenza estacional 2020-2021

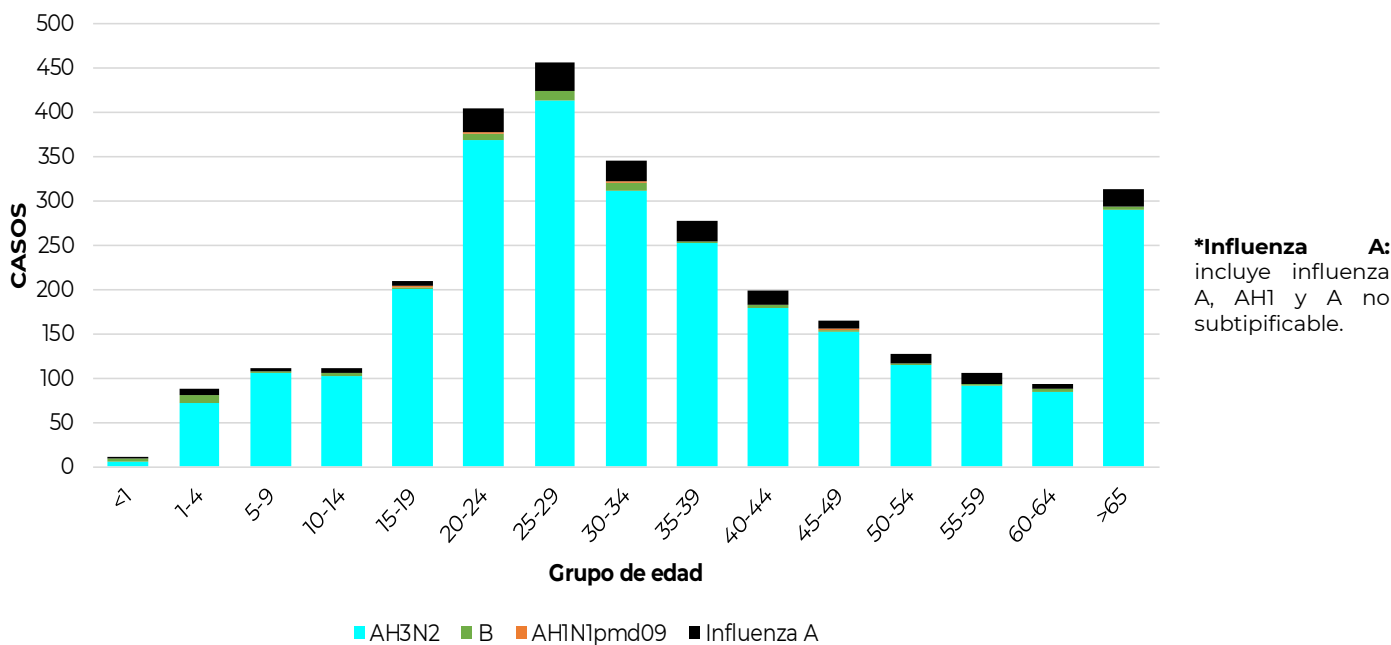
Tabla 3. Casos por Infección Respiratoria Aguda (IRA) y Neumonía/Bronconeumonía, 2020 y 2021

	2020-2021	2021-2022	% de cambio
Información Semanal			
· Casos de IRA	5,707,161	7,388,821	29.5
· Casos de Neumonía/Bronconeumonía	87,076	58,255	-33.1

Fuente: SINAVE/DGE/Sistema de Notificación Semanal de Casos Nuevos, acceso al 11/05/2022.

Al comparar el comportamiento de los casos notificados en el Sistema de Notificación Semanal de Casos Nuevos (SUAVE), durante de la temporada de influenza estacional 2021-2022 (Semana 40 del 2021 a la semana 20 del 2022) a la misma fecha de corte, se observa: incremento del 29.5% en los casos de IRA y un decremento del 33.1% en los casos de Neumonía y Bronconeumonía.

Gráfica 3. Casos por influenza según grupo de edad y tipo de virus identificado. México, Temporada de influenza estacional 2021-2022



Fuente: SINAVE/DGE/Sistema de Vigilancia Epidemiológica de Enfermedad Respiratoria Viral, acceso al 12/05/2022.

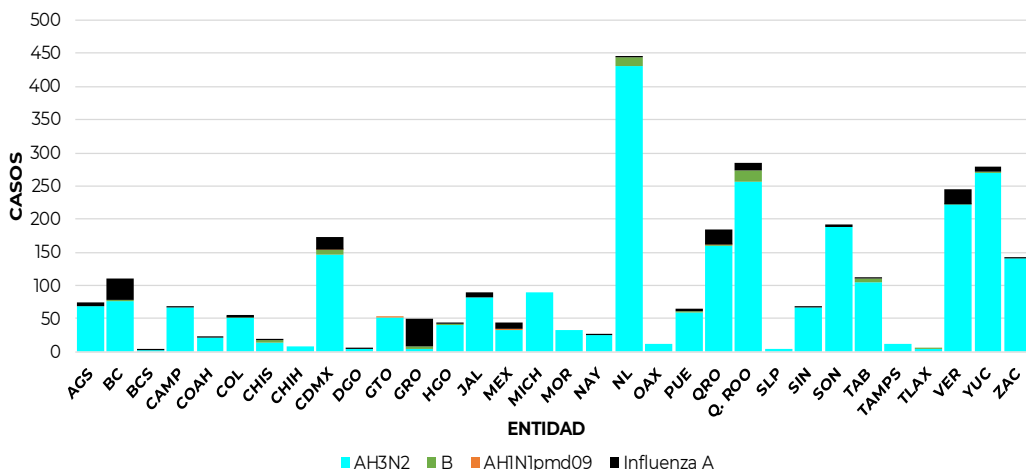
En la temporada de influenza estacional 2021-2022, se han confirmado 3,019 casos positivos a influenza, principalmente en los grupo de edad de 25 a 29 años (15%), 20 a 24 años (13%), 30 a 34 años (11%), mayores de 65 años (10%) y de 35 a 39 años (9%).

Información de la temporada de influenza estacional 2021-2022

Gráficas 4 y 5. Casos y defunciones por Influenza según entidad de residencia y entidad de notificación y subtipo viral.

México, Temporada de influenza estacional 2021-2022

Casos positivos a influenza acumulados a la semana 19 del 2022



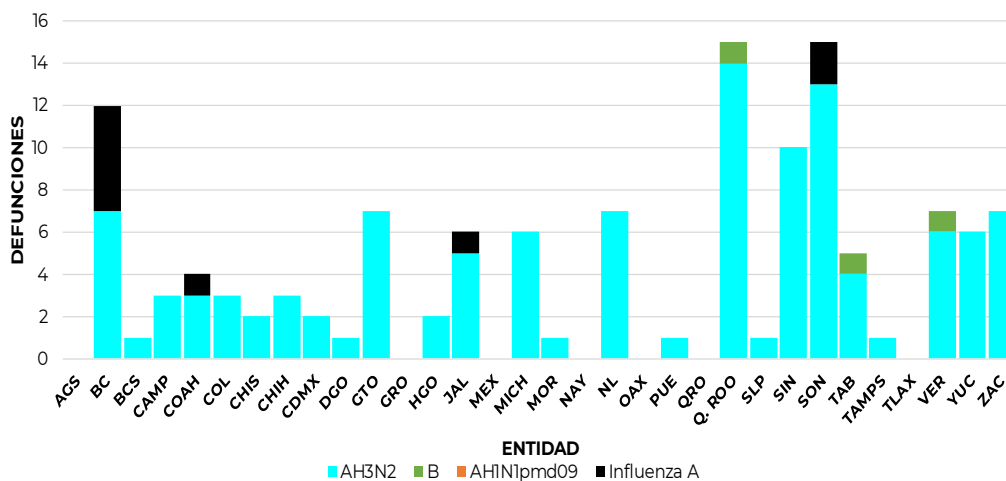
Casos (%) de influenza por entidad de residencia

Proporción de casos de influenza por entidad de residencia		
ENTIDAD	%	% Acum.
NL	14.7	14.7
Q. ROO	9.4	24.2
YUC	9.2	33.4
VER	8.1	41.5
SON	6.4	47.9
RESTO	52.1	100.0

Fuente: SINAVE/DGE/Sistema de Vigilancia Epidemiológica de Enfermedad Respiratoria Viral, acceso al 12/05/2022.

Descripción: En la temporada de influenza estacional 2021-2022, se han confirmado 3,019 casos positivos a influenza, principalmente en las entidades de residencia de Nuevo León (14.7%), Quintana Roo (9.4%), Yucatán (9.2%), Veracruz (8.1%) y Sonora (6.4%).

Defunciones positivas a influenza acumuladas de la semana 19 del 2022



Defunciones (%) por influenza por entidad de notificación

ENTIDAD	%	% Acum.
Q. ROO	11.7	11.7
SON	11.7	23.4
BC	9.4	32.8
SIN	7.8	40.6
GTO	5.5	46.1
RESTO	54.7	100.8

Fuente: SINAVE/DGE/Sistema de Vigilancia Epidemiológica de Enfermedad Respiratoria Viral, acceso al 12/05/2022.

Descripción: En la temporada de influenza estacional 2021-2022, se han confirmado 128 defunciones por influenza; los estados que han notificado la mayoría de los decesos son Quintana Roo (11.7%), Sonora (11.7%), Baja California (9.4%), Sinaloa (7.8%) y Guanajuato (5.5%) entre otros.

Información de la temporada de influenza estacional 2021-2022

Tabla 4. Casos ETI/IRAG notificados, casos positivos, proporción de casos positivos y defunciones por influenza según entidad federativa. México, Temporada de influenza estacional 2021-2022

Entidad Federativa	Casos ETI/IRAG	Casos		Defunciones por influenza	Entidad Federativa	Casos ETI/IRAG	Casos		Defunciones por influenza
		positivos a influenza	%*				positivos a	%*	
AGUASCALIENTES	32,835	74	0.2	0	MORELOS	24,835	32	0.1	1
BAJA CALIFORNIA	41,113	110	0.3	12	NAYARIT	22,449	26	0.1	0
BAJA CALIFORNIA SUR	39,667	4	0.0	1	NUEVO LEÓN	83,323	445	0.5	7
CAMPECHE	10,086	69	0.7	3	OAXACA	13,374	11	0.1	0
COAHUILA	35,089	22	0.1	4	PUEBLA	46,751	65	0.1	1
COLIMA	13,817	55	0.4	3	QUERÉTARO	23,653	184	0.8	0
CHIAPAS	20,888	19	0.1	2	QUINTANA ROO	12,025	285	2.4	15
CHIHUAHUA	11,285	8	0.1	3	SAN LUIS POTOSÍ	13,703	4	0.0	1
CIUDAD DE MÉXICO	170,825	174	0.1	2	SINALOA	22,496	68	0.3	10
DURANGO	22,649	6	0.0	1	SONORA	33,043	192	0.6	15
GUANAJUATO	64,874	53	0.1	7	TABASCO	23,845	113	0.5	5
GUERRERO	6,494	49	0.8	0	TAMAULIPAS	7,108	12	0.2	1
HIDALGO	31,155	44	0.1	2	TLAXCALA	9,964	5	0.1	0
JALISCO	36,217	90	0.2	6	VERACRUZ	34,007	245	0.7	7
MÉXICO	64,173	44	0.1	0	YUCATÁN	28,789	279	1.0	6
MICHOACÁN	18,686	89	0.5	6	ZACATECAS	31,037	143	0.5	7
					Total general	1,050,255	3,019	0.3	128

*% de casos positivos a influenza respecto a los casos ETI/IRAG

Fuente: SINAVE/DGE/Sistema de Vigilancia Epidemiológica de Enfermedad Respiratoria Viral, acceso al 12/05/2022.

Desde el inicio de la semana 40 del 2021, se han notificado 1,050,255 casos de Enfermedad Tipo influenza (ETI) e Infección Respiratoria Aguda Grave (IRAG), de los cuales se han confirmado 3,019 casos positivos a influenza (0.3%) y 128 defunciones por este virus.

Información de la temporada de influenza estacional 2021-2022

Tabla 5. Casos y defunciones confirmados a influenza distribuidos por semana epidemiológica. México, Temporada de influenza estacional 2021-2022

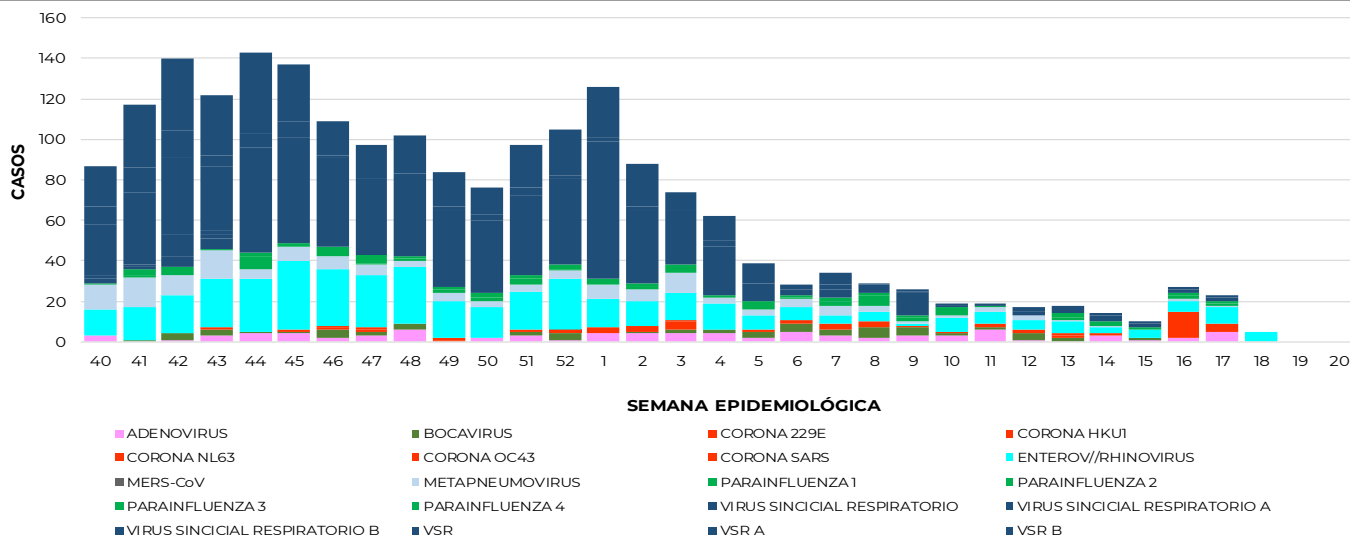
Semanas 2021/2022	Semanas	Casos confirmados	Defunciones por influenza
40	Semana del 3 al 9 de octubre	4	0
41	Semana del 10 al 16 de octubre	4	0
42	Semana del 17 al 23 de octubre	12	2
43	Semana del 24 al 30 de octubre	11	1
44	Semana del 31 de octubre al 06 de noviembre	15	0
45	Semana del 07 al 13 de noviembre	19	1
46	Semana del 14 al 20 de noviembre	62	3
47	Semana del 21 al 27 de noviembre	92	0
48	Semana del 28 de noviembre al 04 de diciembre	161	2
49	Semana del 05 al 11 de diciembre	176	9
50	Semana del 12 al 18 de diciembre	246	6
51	Semana del 19 al 25 de diciembre	277	11
52	Semana del 26 de diciembre al 01 de enero	421	3
1	Semana del 02 al 08 de enero	549	13
2	Semana del 09 al 15 de enero	294	16
3	Semana del 16 al 22 de enero	143	13
4	Semana del 23 al 29 de enero	72	10
5	Semana del 30 de enero al 05 de febrero	50	13
6	Semana del 06 al 12 de febrero	45	3
7	Semana del 13 al 19 de febrero	35	8
8	Semana del 20 al 26 de febrero	27	3
9	Semana del 27 de febrero al 05 de marzo	33	1
10	Semana del 06 al 12 de marzo	41	2
11	Semana del 13 al 19 de marzo	24	0
12	Semana del 20 al 26 de marzo	40	0
13	Semana del 27 de marzo al 02 de abril	41	4
14	Semana del 03 al 09 de abril	23	1
15	Semana del 10 al 16 de abril	30	2
16	Semana del 17 al 23 de abril	22	0
17	Semana del 24 al 30 de abril	20	1
18	Semana del 1 al 7 de mayo	29	0
19	Semana del 8 al 12 de mayo	1	0
20		0	0
TOTAL		3,019	128

En la temporada de influenza estacional 2021-2022, se han notificado 3,019 casos positivos a influenza y 128 defunciones por influenza hasta el corte del día de hoy.

Fuente: SINAVE/DGE/SISVER/Semanas 40-20

Nota: La semana actual de esta tabla se construyó de acuerdo con los cortes que realiza el SISVER en las USMER cada jueves con el corte oficial para generar y publicar esta información

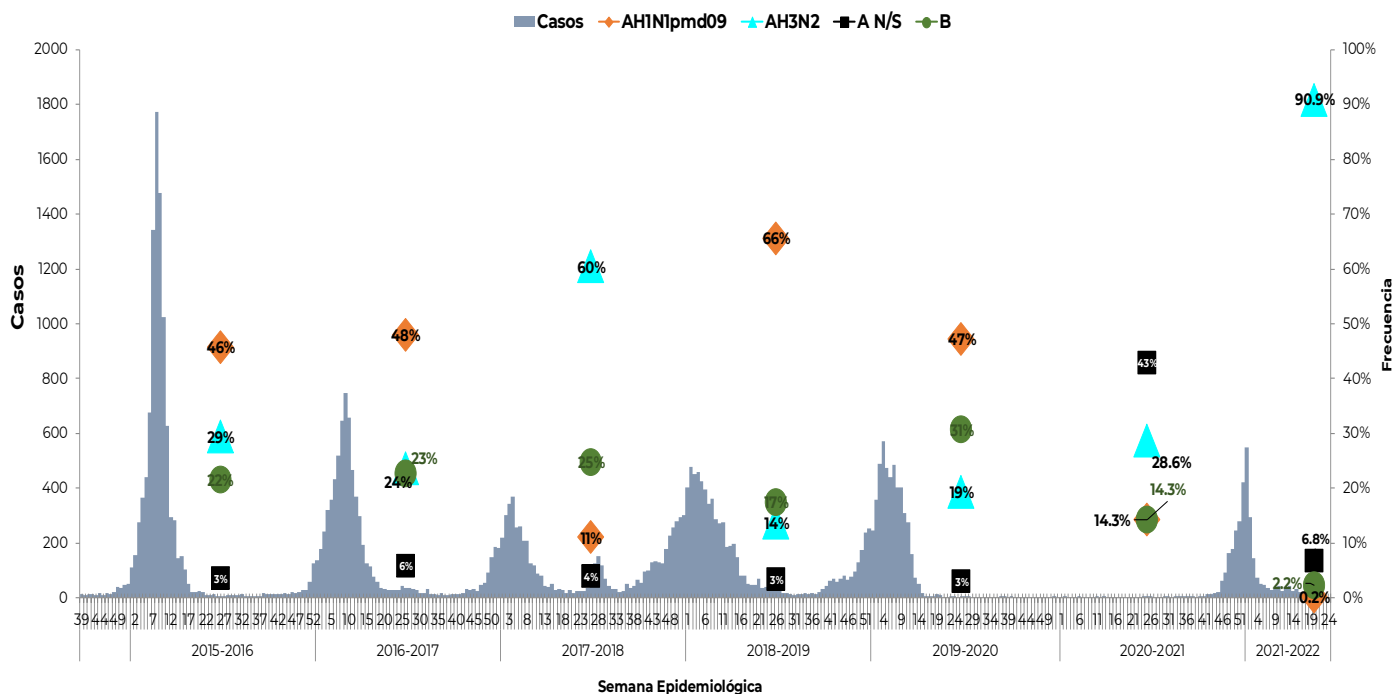
Gráfica 6. Casos de Otros Virus Respiratorios (OVR) en el SISVER. México, Temporada de influenza estacional 2021-2022



Fuente: SINAVE/DGE/Sistema de Vigilancia Epidemiológica de Enfermedad Respiratoria Viral, acceso al 12/05/2022.

Descripción: En la temporada de influenza estacional 2021-2022, se han confirmado 2,088 casos positivos a OVR, el 59% corresponde al Virus Sincial Respiratorio (VSR), el 20% Enterovirus/Rhinovirus, 7% Metapneumovirus, 5% Parainfluenza, 4% Adenovirus, 3% Bocavirus y el resto a OVR.

Información de la temporada de influenza estacional 2021-2022



Durante las temporadas estacionales, se ha observado una distribución bienal entre el subtipo viral de influenza A(H1N1) y A(H3N2) a excepción de la temporada 2016-2017 y 2019-2020 en las cuales predominó el subtipo A(H1N1). En la temporada 2020-2021, debido a la pandemia por SARS-CoV-2, tipo de virus que predominó fue Influenza A No Subtipificable. En la actual temporada hasta el corte del día de hoy, el subtipo AH3N2 ha predominado.

NOTAS ACLARATORIAS:

- Se informa que la temporada de influenza estacional 2021-2022 inició en la semana 40 y concluirá en la 20 del 2022.
- Hasta el momento el Instituto de Diagnóstico y Referencia Epidemiológicos (InDRE) no ha identificado mutaciones relacionadas con cambios antigénicos, ni cambios en la virulencia o patogenicidad del virus de influenza. No se han identificado resistencias virales a oseltamivir.
- La vigilancia de la Influenza se realiza bajo la estrategia tipo centinela con información de 473 Unidades de Salud Monitoras de Enfermedad Respiratoria Viral (USMER), mediante los criterios de Enfermedad tipo influenza e Infección Respiratoria Aguda Grave (ETI/IRAG) y confirmación por laboratorio para conocer la positividad de casos y su subtipificación.
- Los virus presentados como Influenza A, corresponden a cepas que fueron identificadas como A por PCR tiempo real y que no han llegado a los centros de subtipificación o llegaron con muestra insuficiente, las cuales podrían ser modificadas por el InDRE para su subtipificación.

Fuente:

1) SINAVE/DGE/SSA/Sistema Único de Información para la Vigilancia Epidemiológica, corte al 11 de mayo del 2022.

2) SINAVE/DGE/SSA/Sistema de Vigilancia epidemiológica de Enfermedad Respiratoria Viral, acceso a plataforma el 12 de mayo del 2022.