

Aviso 004_mayo_2022

Pronóstico de Lluvias

(periodo del 12 al 21 de mayo)



AGRICULTURA
SECRETARÍA DE AGRICULTURA Y DESARROLLO RURAL



CONADESUCA
COMITÉ NACIONAL PARA EL DESARROLLO
SUSTENTABLE DE LA CAÑA DE AZÚCAR



2022 Ricardo Flores
Año de Magón
PRECURSOR DE LA REVOLUCIÓN MEXICANA

Pronóstico de Lluvias

No. de reporte: 004
 Fecha de emisión: 12 de mayo de 2022
 Hora de emisión: 11:30 h
 Pronóstico a mediano plazo: 240 h



Periodo de validez: de las 00:01 h del jueves 12 a las 23:59 h del sábado 21 de mayo.

Lluvia acumulada

del jueves 12 al lunes 16 de mayo

del jueves 12 al sábado 21 de mayo

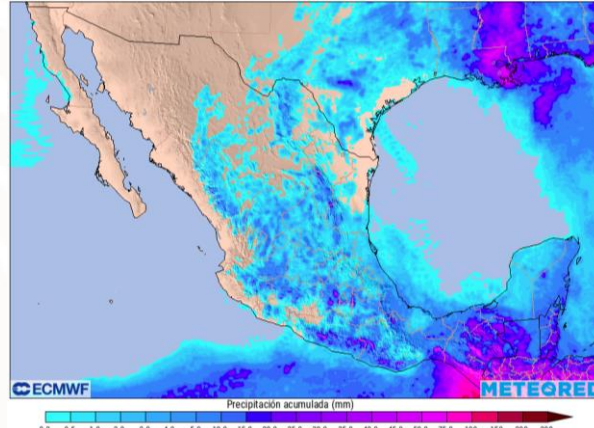
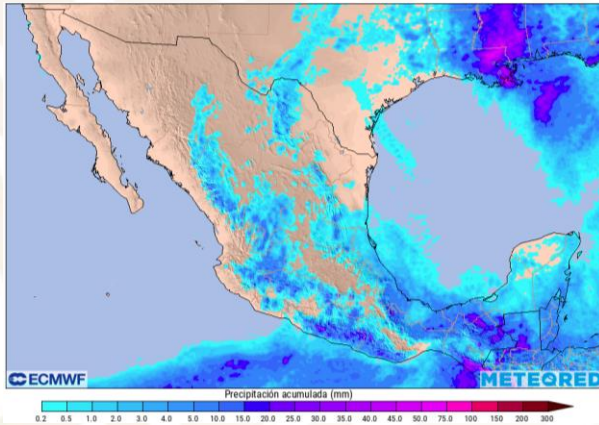


Imagen de referencia: pronóstico de lluvia acumulada a 5 (izq.) y 10 (der.) días. Modelo ECMWF.
 Fuente: <https://www.meteored.mx/> Consultado el 12 de mayo de 2022 a las 09:00 h.

Seguimiento a los principales sistemas meteorológicos que se prevé generen lluvias en las regiones cañeras:

1.- Líneas de vaguada se extenderán en el occidente, centro y oriente del territorio nacional del jueves 12 al sábado 21, ocasionarán el potencial de lluvias en las regiones cañeras: Noreste, Pacífico, Papaloapan-Golfo, Córdoba-Golfo, Centro y Sureste (**ver pronóstico por ingenio**). *No se descartan precipitaciones vespertinas asociadas a calentamiento diurno, no se descarta la presencia de granizo.*

2. Ingreso de aire húmedo procedente del Pacífico mexicano, Golfo de México y Mar Caribe del jueves 12 al sábado 21, favorecerá el potencial de lluvias en las regiones cañeras Noreste, Pacífico, Papaloapan-Golfo, Córdoba-Golfo, Centro y Sureste (**ver pronóstico por ingenio**). *No se descartan precipitaciones vespertinas asociadas a calentamiento diurno, no se descarta la presencia de granizo.*

3.- Sistema de Alta Presión (Sistema Anticiclónico) en niveles medios de la atmósfera podrá extenderse sobre el occidente, centro, oriente y sureste del país del jueves 12 al sábado 21. Este sistema generará tiempo estable que reducirá el potencial de lluvias (ver pronóstico por ingenio) e incrementará las temperaturas durante el día.

4.- Baja Presión - Posible Zona de Inestabilidad en inmediaciones del Golfo de Tehuantepec, de acuerdo con el modelo ECMWF, se observa la posible formación de un sistema de Baja Presión al sur de Chiapas y desplazándose hacia el noroeste el sábado 21. Este sistema incrementaría significativamente el potencial de lluvias en la región cañera Sureste (en inmediaciones del Ingenio Huixtla), **ver pronóstico por ingenio. Se mantiene en vigilancia. Debido a que aún hay incertidumbre en el desarrollo y evolución de este sistema, se deben seguir consultado las actualizaciones de los pronósticos meteorológicos. VER NOTA.**



Nota: Debido a la temporalidad de este pronóstico, se recomienda consultar las actualizaciones de los pronósticos meteorológicos que emite el Servicio Meteorológico Nacional (SMN-CONAGUA); así como, seguir las indicaciones que emite Protección Civil de cada entidad.



Este pronóstico meteorológico se actualizará de forma constante, por lo que debe tomarse con reserva, ya que los sistemas meteorológicos que ocasionan dichas lluvias pueden cambiar en su distribución e intensidad conforme el periodo de pronóstico aumenta. **Se recomienda dar seguimiento a los avisos que emite el CONADESUCA, Servicio Meteorológico Nacional y Protección Civil de cada entidad.**

Calendario agroindustrial del sector azucarero

	2022											
	ENE	FEB	MAR	ABR	MAY	JUN	JUL	AGO	SEP	OCT	NOV	DIC
Ciclo cañero	... Ciclo cañero 2021/22					Ciclo 2022/23 ...						
Ciclo azucarero	... Ciclo azucarero 2021/22										Ciclo 2022/23...	
Zafra	... Zafra 2021/22					Zafra 2022/23 ...						

Calendario de eventos hidrometeorológicos para el sector azucarero

Evento	ENE	FEB	MAR	ABR	MAY	JUN	JUL	AGO	SEP	OCT	NOV	DIC
Frentes Fríos	[Bar chart showing frequency of cold fronts]											
Ondas Tropicales	[Bar chart showing frequency of tropical waves]											
Ciclones Tropicales	[Bar chart showing frequency of tropical cyclones]											
Granizadas	[Bar chart showing frequency of hail]											



Periodo de validez: de las 00:01 h del jueves 12 a las 23:59 h del sábado 21 de mayo.

Pronóstico de lluvia acumulada por ingenio azucarero

No.	Región cañera	Estado	Nombre del ingenio	Estatus del ingenio	Mayo												
					12	13	14	15	16	17	18	19	20	21			
1	Noroeste	Sinaloa	Eldorado														
2		Nayarit	El Molino														
3			Puga														
4	Pacífico	Jalisco	Bellavista				CBP-AH	CBP-AH	CBP-AH	CBP-AH							
5			José María Morelos					CBP-AH									
6			Melchor Ocampo					CBP-AH									
7			San Francisco Ameca					CBP-AH	CBP-AH								
8			Tala					CBP-AH	CBP-AH	CBP-AH	CBP-AH						
9			Tamazula					CBP-AH	CBP-AH								
10			Colima	Quesería					CBP-AH								
11		Michoacán	Lázaro Cárdenas					CBP-AH	CBP-AH								
12			Pedernales					CBP-AH	CBP-AH								
13			Santa Clara					CBP-AH	CBP-AH	CBP-AH	CBP-AH						
14	Centro	Morelos	Central Casasano					LV	CBP-AH		CBP-AH					LV-AH	
15			Emiliano Zapata					LV-AH	CBP-AH		CBP-AH					LV-AH	
16		Puebla	Atencingo														LV-AH
17			Calipam										LV-AH	LV-AH	LV-AH		
18			Veracruz	El Carmen					LV					LV-AH	LV-AH	LV-AH	

Información adicional para interpretar el pronóstico:

Continúa en la siguiente página

Rangos de lluvia acumulada:

	sin lluvia o menor a 1 mm		de 60 a 80 mm
	de 1 a 5 mm		de 80 a 100 mm
	de 5 a 10 mm		de 100 a 125 mm
	de 10 a 20 mm		de 125 a 150 mm
	de 20 a 40 mm		superior a 150 mm
	de 40 a 60 mm		

Sistema Meteorológico asociado a la lluvia:

LV	Línea de Vaguada
CBP	Canal de Baja Presión
AH	Aire Húmedo

Estatus del ingenio durante la zafra¹:

	Ingenio zafrando.
	Ingenio que ya finalizó zafra.
	Ingenio que ya debía haber finalizado zafra de acuerdo a su fecha estimada de término.
	Fecha estimada de término de zafra.

1. Avance de Producción de la zafra 2021/22 – Reporte No. 26
https://www.gob.mx/cms/uploads/attachment/file/723422/Reporte_26_al_30_Abril.pdf

Modelo de pronóstico meteorológico:

-European Centre for Medium-Range Weather Forecasts (ECMWF, por sus siglas en inglés).
 -Global Forecast System (GFS, por sus siglas en inglés).

Para conocer la distribución de las regiones cañeras, consulta la siguiente liga: <http://www.conadesuca.gob.mx/Proyecto%20Climatologico/IngeniosMexico20162017.html>



Pronóstico de Lluvias

No. de reporte: 004
 Fecha de emisión: 12 de mayo de 2022
 Hora de emisión: 11:30 h
 Pronóstico a mediano plazo: 240 h

Periodo de validez: de las 00:01 h del jueves 12 a las 23:59 h del sábado 21 de mayo.












Pronóstico de lluvia acumulada por ingenio azucarero

No.	Región cañera	Estado	Nombre del ingenio	Estatus del ingenio	Mayo												
					12	13	14	15	16	17	18	19	20	21			
19	Noreste	Tamaulipas	Aarón Sáenz Garza														
20			El Mante		LV						LV-AH						
21		Veracruz	El Higo		LV												
22			Pánuco		LV												
23		San Luis Potosí	Alianza Popular		LV						LV-AH				LV-AH		
24			Plan de Ayala		LV						LV-AH						
25			Plan de San Luis		LV												
26			San Miguel del Naranjo		LV							LV-AH	LV-AH	LV-AH	LV-AH		
27			Papaloapan - Golfo	Veracruz	CIASA (Cuatotolapam)		LV										
28					El Modelo		LV										
29	La Gloria				LV												
30	Mahuixtlán				LV							LV 	LV-AH				
31	San Cristóbal				LV												
32	San Pedro				LV												
33	Tres Valles				LV												
34	Oaxaca	Adolfo López Mateos				LV											

Información adicional para interpretar el pronóstico:

Continúa en la siguiente página

Rangos de lluvia acumulada:




	sin lluvia o menor a 1 mm		de 60 a 80 mm
	de 1 a 5 mm		de 80 a 100 mm
	de 5 a 10 mm		de 100 a 125 mm
	de 10 a 20 mm		de 125 a 150 mm
	de 20 a 40 mm		superior a 150 mm
	Modelo de pronóstico meteorológico:		

-European Centre for Medium-Range Weather Forecasts (ECMWF, por sus siglas en inglés).
 -Global Forecast System (GFS, por sus siglas en inglés).

Sistema Meteorológico asociado a la lluvia:

LV Línea de Vaguada
 AH Aire Húmedo

Estatus del ingenio durante la zafra¹:

-  Ingenio zafrando.
-  No se cuenta con información de molienda para este ingenio.
-  Fecha estimada de término de zafra.

1. Avance de Producción de la zafra 2021/22 – Reporte No. 26
https://www.gob.mx/cms/uploads/attachment/file/723422/Reporte_26_al_30_Abril.pdf



Pronóstico de Lluvias

No. de reporte: 004
 Fecha de emisión: 12 de mayo de 2022
 Hora de emisión: 11:30 h
 Pronóstico a mediano plazo: 240 h

Periodo de validez: de las 00:01 h del jueves 12 a las 23:59 h del sábado 21 de mayo.

Pronóstico de lluvia acumulada por ingenio azucarero

No.	Región cañera	Estado	Nombre del ingenio	Estatus del ingenio	Mayo									
					12	13	14	15	16	17	18	19	20	21
35	Córdoba - Golfo	Veracruz	Central El Potrero		LV						LV-AH	LV-AH	LV	LV
36			Central La Providencia		LV						LV-AH	LV-AH		
37			Central Motzorongo		LV		LV					LV-AH		
38			Central Progreso		LV						LV-AH	LV-AH	LV	LV
39			Central San Miguelito		LV		LV				LV-AH	LV-AH	LV	LV
40			Constancia		LV		LV				LV-AH	LV-AH		
41			San José de Abajo		LV							LV-AH		
42			San Nicolás		LV		LV				LV-AH	LV-AH	LV	LV
43			Oaxaca	El Refugio		LV						LV-AH		
44				La Margarita		LV						LV-AH		
45	Sureste	Tabasco	Presidente Benito Juárez		LV-AH									
46			Santa Rosalía		LV-AH									
47		Campeche	La Joya											
48		Quintana Roo	San Rafael de Pucté		LV-AH	LV-AH	LV-AH	LV-AH	LV-AH			LV	LV	LV
49		Chiapas	Cía. La Fe (Pujiltic)		LV-AH	LV-AH		LV-AH	LV-AH	LV-AH	LV	LV-AH	LV	LV-AH
50			Huixtla		LV-AH	LV-AH	LV-AH	LV-AH	LV-AH	LV-AH	LV-AH	LV-AH	LV-AH	LV-AH

Información adicional para interpretar el pronóstico:

Rangos de lluvia acumulada:

	sin lluvia o menor a 1 mm		de 60 a 80 mm
	de 1 a 5 mm		de 80 a 100 mm
	de 5 a 10 mm		de 100 a 125 mm
	de 10 a 20 mm		de 125 a 150 mm
	de 20 a 40 mm		superior a 150 mm
	de 40 a 60 mm		

Sistema Meteorológico asociado a la lluvia:

LV	Línea de Vaguada
AH	Aire Húmedo
BP	Baja Presión
PZI	Posible Zona de Inestabilidad

Estatus del ingenio durante la zafra¹:

	Ingenio zafrando.
	Ingenio que ya debía haber finalizado zafra de acuerdo a su fecha estimada de término.
	Ingenio que ya finalizó zafra.
	Fecha estimada de término de zafra.

1. Avance de Producción de la zafra 2021/22 – Reporte No. 26
https://www.gob.mx/cms/uploads/attachment/file/723422/Reporte_26_al_30_Abril.pdf

Modelo de pronóstico meteorológico:

-European Centre for Medium-Range Weather Forecasts (ECMWF, por sus siglas en inglés).
 -Global Forecast System (GFS, por sus siglas en inglés).

Para conocer la distribución de las regiones cañeras, consulta la siguiente liga: <http://www.conadesuca.gob.mx/Proyecto%20Climatologico/IngeniosMexico20162017.html>



Pronóstico de la anomalía de la precipitación

Este es un producto complementario y de apoyo al pronóstico de lluvias, cabe precisar que el modelo numérico considerado para su elaboración se encuentra con un desfase de aproximadamente 5 h respecto al presente pronóstico y con una cobertura de siete días a partir de su última actualización.

Panorama General

del jueves 12 al jueves 19 de mayo

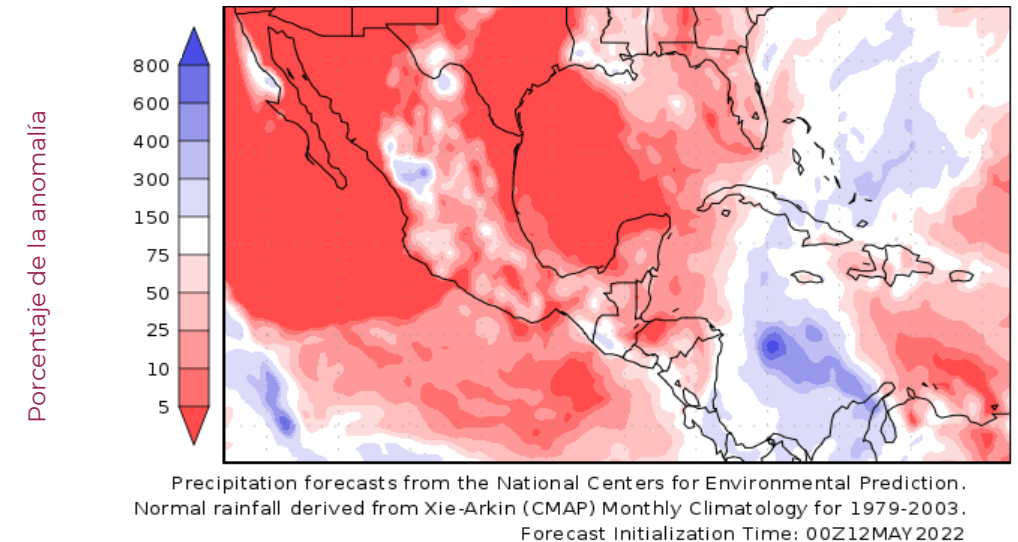
De acuerdo con los actuales modelos numéricos de pronóstico, se prevé que en las regiones cañeras la normal climatológica se encuentre:



Dentro de la normal en Sureste (en la porción sureste del estado de Chiapas).



Por debajo en Noroeste, Noreste, Pacífico, Centro, Papaloapan-Golfo, Córdoba-Golfo y Sureste (en los estados de Tabasco, Campeche, Quintana Roo y porción central de Chiapas).



Información adicional para interpretar el pronóstico:

 Rangos en el porcentaje de la anomalía:

- Tonalidades moradas, indican lluvia acumulada por arriba de la normal climatológica.
- Color blanco, indica lluvia acumulada dentro de la normal climatológica.
- Tonalidades rojas, indican lluvia acumulada por debajo de la normal climatológica.



Imagen de referencia: pronóstico de la anomalía de precipitación de ocho días (del 12 al 19 de mayo), considerando su más reciente actualización, el miércoles 11 de mayo a las 19:00 h (hora del centro).



Período de la climatología del año 1979 al 2003.



Fuente: *National Centers for Environmental Prediction*.
 (NCEP-NOAA, por sus siglas en inglés).



Periodo de validez: de las 00:01 h del jueves 12 a las 23:59 h del sábado 21 de mayo.

Información adicional para interpretar el pronóstico de lluvias:

Glosario meteorológico:

Anomalía. Diferencia entre el valor pronosticado de una variable meteorológica (p. ej. precipitación) y el valor medio o climatología.

Canal de baja presión. Zona de bajas presiones, en la cual se puede llegar a formar nubosidad y por lo tanto lluvias.

Línea de Vaguada (LV). Un área alargada de bajas presiones relativas en superficie o en niveles altos, puede presentar condiciones de tiempo atmosférico inestable, incremento de viento y potencial de lluvias.

Normal climatológica. Es el promedio de datos de alguna variable meteorológica en un cierto período de años, sirve para comparar las observaciones recientes o para fundamentar el conjunto de datos basados en anomalías (p. ej. la precipitación), también se usa para predecir las condiciones que muy probablemente se presentarán en un lugar.

Sistema de Alta Presión o Anticiclón (capas medias de la atmósfera). Es una circulación en capas medias o altas de la atmósfera, los vientos circulan a favor de las manecillas del reloj, se establecen condiciones de tiempo estable, se suprime la formación de nubes y aumenta la temperatura (días calurosos y secos).

Zona de Convergencia Intertropical (ZCI) o Vaguada Monzónica. Es una franja de bajas presiones ubicada en la zona ecuatorial. Debido a las altas temperaturas las masas de aire son forzadas a ascender originando abundante nubosidad y fuertes precipitaciones algunas acompañadas de descargas eléctricas. La ZCI no es uniforme ni continua y puede variar su comportamiento en zonas marítimas y continentales.

Publicaciones de productos meteorológicos y climatológicos:

Producto	L	M	M	J	V
Pronóstico de lluvias a 10 días		X		X	
Perspectiva climatológica a 6 meses	primeros días de cada mes				
Boletín climatológico mensual					

Estos productos se pueden consultar en la pagina del CONADESUCA en la sección principal de Boletines y Avisos de fenómenos meteorológicos asociados al sector cañero <https://www.gob.mx/conadesuca/> o en <https://www.gob.mx/conadesuca/documentos/boletines-de-fenomenos-naturales-asociados-al-campo-cañero>.

La importancia de la lluvia en la caña de azúcar:

Uno de los requerimientos ambientales para el cultivo de la caña de azúcar es la disponibilidad de agua, el consumo de ésta varía en cada fase de crecimiento; sin embargo, los valores máximos se necesitan en la fase denominada **“período de gran crecimiento”**.

Posibles afectaciones por lluvia en la caña de azúcar:

- Abundante lluvia puede afectar al cultivo causando inundaciones.
- En temporada de zafra afecta al corte, retrasando la producción en el ingenio.
- Las superficies afectadas pueden presentar menores rendimientos de campo.

Recomendaciones para los ingenios azucareros a partir de lluvias fuertes:

- Nivelación del terreno, emparejar y dar un gradiente de pendiente a fin de drenar los excesos de agua resultado de la precipitación.
- En las zonas de lluvia no se descarta el desarrollo de actividad eléctrica, visibilidad reducida, posible caída de granizo, así como el incremento repentino en la intensidad del viento.
- Se recomienda extremar precaución por la repentina crecida de ríos y arroyos de respuesta rápida, así como posibles deslaves, derrumbes y/o deslizamientos en zonas montañosas.

Fuentes:

1. Romero, E., Digonzelli, P., Scandalaris, J. (2009). Manual del cañero. Argentina: Las Talitas: Estación experimental agroindustrial Obispo Colombres.
2. Aguilar, N. (S.F.). Ficha Técnica del cultivo de Caña de Azúcar. SIVICANA. Consultado el 21 de mayo de 2018. Disponible en: http://nutriciondebovinos.com.ar/MD_upload/nutriciondebovinos_com_ar/Archivos/File/CA%C3%91A_DE_AZ%C3%91CAR_FICHA_T%C3%89CNICA.pdf
3. Ochoa, M., Reyes M., Manriquez J., (2010). Producción Sostenible de Caña de Azúcar en México (FIRA). Consultado el 24 de mayo de 2018. Disponible en: <http://www.fira.gob.mx/InfEspDtoXML/abrirArchivo.jsp?abreArc=3681>

Geoportal del CONADESUCA

https://www.siiba.conadesuca.gob.mx/GEO_PORTAL_CONADESUCA/Informacion_Meteorologica.html

En el Geoportal puedes consultar estadísticas climáticas por ingenio de los índices e indicadores agroclimáticos como:

- Precipitación
- Temperatura (mínima, media y máxima)
- Índice de humedad
- Balance hídrico
- Diagrama bioclimático



SIE - CAÑA

SISTEMA DE INFORMACIÓN ESTRATÉGICA
DE LA CAÑA DE AZÚCAR

El CONADESUCA elabora productos como son pronósticos y boletines meteorológicos orientados al sector agroindustrial de la caña de azúcar para facilitar la toma de decisiones ante un evento meteorológico adverso; además, permite contar con una perspectiva de las condiciones que se puedan presentar a corto, mediano y largo plazo.

Por lo anterior, se consideran para su elaboración información meteorológica y climatológica de fuentes oficiales como el Servicio Meteorológico Nacional (SMN), a fin de mantener en vigilancia la evolución y trayectoria de fenómenos meteorológicos que puedan afectar las zonas cañeras debido a su avance. Además, se toma en cuenta información que genera el CONADESUCA a partir del Sistema de Información Estratégica de la Caña de Azúcar (**SIE-Caña**), el cual es una herramienta que permite visualizar, procesar y actualizar información geoespacial relacionada con la producción nacional de la caña de azúcar para obtener datos acerca del cultivo y con ello, generar información focalizada a los ingenios azucareros del país.



Contáctanos

 Avenida Cuauhtémoc 1230, Piso 7, Alcaldía Benito Juárez, Colonia Santa Cruz Atoyac, Ciudad de México. C.P. 03310

 0155-3871-1900 extensión 57001

 conadesuca@conadesuca.gob.mx

 gob.mx/conadesuca

 [@Conadesuca](https://www.facebook.com/Conadesuca)  [@CONADESUCAmx](https://twitter.com/CONADESUCAmx)  [CONADESUCA](https://www.instagram.com/CONADESUCA)



AGRICULTURA

SECRETARÍA DE AGRICULTURA Y DESARROLLO RURAL



CONADESUCA

COMITÉ NACIONAL PARA EL DESARROLLO
SUSTENTABLE DE LA CAÑA DE AZÚCAR



Ricardo
2022 Flores
Año de **Magón**

PRECURSOR DE LA REVOLUCIÓN MEXICANA