

**INFORMACIÓN RELEVANTE:**  
**ENFERMEDADES DIARREICAS AGUDAS.**

Fuente: Dirección General de Epidemiología (DGE)

- La entidad federativa con mayor incidencia\* de EDA en menores de cinco años durante la semana epidemiológica 12 es: Zacatecas(3.6).
- En el canal endémico nacional de la semana epidemiológica 12, se observa que los casos de EDA se encuentran en la zona de Seguridad.
- En 13 de las 32 entidades federativas (40.6%) se ha incrementado la incidencia, con respecto a la semana anterior ; y 16 entidades muestran más del 5% de incremento con respecto al promedio de las últimas 5 semanas.
- En la semana epidemiológica 12 , 13 entidades federativas presentaron un incremento en el número de casos de EDA con respecto a la semana anterior, siendo las 8 principales: Coahuila (62.5%), Aguascalientes (44.4%), Campeche (25%), Nuevo León (25%), Tamaulipas (25%), Tabasco (15.4%), Guerrero (9.1%) y Hidalgo (9.1%).

**Información relevante**

Tabla 1:

En la semana epidemiológica 12, 13 entidades federativas presentaron un incremento en el número de casos de EDA con respecto a la semana anterior, siendo las 8 principales:

Coahuila	( 62.5 %)
Aguascalientes	( 44.4 %)
Campeche	( 25.0 %)
Nuevo León	( 25.0 %)
Tamaulipas	( 25.0 %)
Tabasco	( 15.4 %)
Guerrero	( 9.1 %)
Hidalgo	( 9.1 %)

Figura 1:

La entidad federativa con mayor incidencia\* de EDA en menores de cinco años durante la semana epidemiológica 12 es:

Zacatecas	( 3.6 )
-----------	---------

En 13 de las 32 entidades federativas (40.6%) se ha incrementado la incidencia, con respecto a la semana anterior; y 16 entidades muestran más del 5% de incremento con respecto al promedio de las últimas 5 semanas.

Gáfica 1:

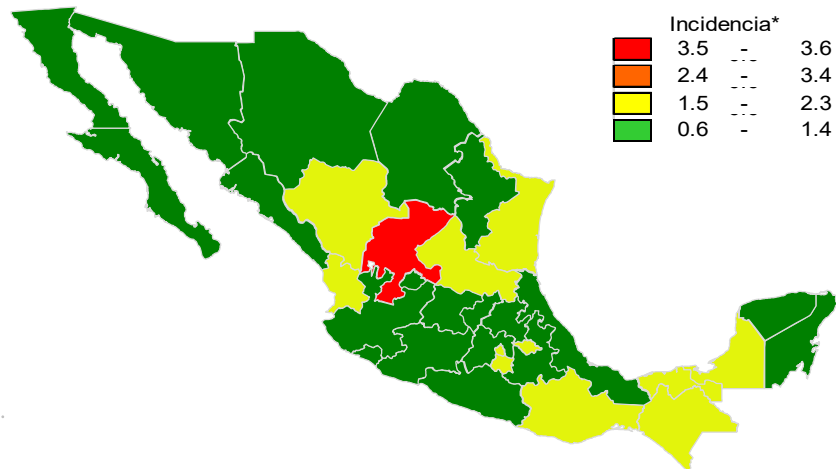
En el canal endémico nacional de la semana epidemiológica 12, se observa que los casos de EDA se encuentran en la zona de Seguridad.

\*Incidencia semanal por mil menores de 5 años.

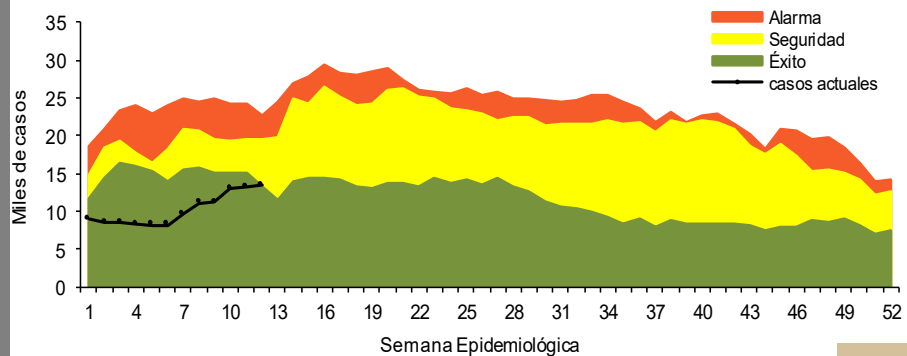
Tabla 1. Comparativo de incidencia\* de Enfermedad Diarreica Aguda (EDA) en menores de cinco años desde la semana 8 hasta la semana 12, por entidad federativa, México 2022.

Entidad	Semana Epidemiológica					Entidad	Semana Epidemiológica				
	8	9	10	11	12		8	9	10	11	12
Aguascalientes	0.9	1.0	1.0	0.9	1.3	Morelos	1.2	1.6	1.7	1.7	1.6
Baja California	0.4	0.6	0.6	0.7	0.6	Nayarit	1.8	2.1	2.0	1.8	1.9
Baja California Sur	0.9	0.8	0.7	0.8	0.7	Nuevo León	0.7	0.7	0.8	0.8	1.0
Campeche	1.6	1.4	1.4	1.2	1.5	Oaxaca	1.8	1.7	2.2	2.4	2.1
Coahuila	0.9	0.8	1.0	0.8	1.3	Puebla	1.0	1.0	1.2	1.1	1.1
Colima	1.1	0.9	1.0	0.9	0.8	Querétaro	1.0	1.1	1.3	1.2	1.3
Chiapas	1.4	1.3	1.5	1.6	1.6	Quintana Roo	1.2	1.1	1.5	1.4	0.9
Chihuahua	0.7	1.0	1.0	1.2	1.2	San Luis Potosí	1.1	1.2	1.6	1.6	1.7
Distrito Federal	1.4	1.6	1.9	1.9	2.0	Sinaloa	1.1	1.0	1.0	1.0	1.0
Durango	1.7	1.6	1.8	1.7	1.6	Sonora	0.6	0.6	0.8	0.9	0.8
Guanajuato	0.9	0.8	0.9	1.0	0.9	Tabasco	1.3	1.2	1.3	1.3	1.5
Guerrero	1.3	1.0	1.2	1.2	1.2	Tamaulipas	0.9	0.9	1.0	1.2	1.5
Hidalgo	0.9	0.9	1.0	1.1	1.2	Tlaxcala	1.5	1.6	1.9	2.1	1.9
Jalisco	0.8	0.8	0.9	0.9	0.9	Veracruz	0.9	0.9	1.0	1.0	0.9
México	0.9	0.9	1.2	1.1	1.1	Yucatán	1.3	1.1	1.2	1.0	0.9
Michoacán	0.9	0.9	0.9	1.1	0.9	Zacatecas	2.4	2.9	3.3	3.5	3.6
						Nacional	1.0	1.1	1.2	1.2	1.3

Figura 1. Incidencia\* de EDA en menores de cinco años durante la semana epidemiológica 12, México, 2022.



Gráfica 1. Casos notificados de EDA, México 2017 - 2022.



### Información relevante

#### Gráfica 2:

Hasta la semana 12 del 2022 se registraron 122,083 casos, lo que representa un incremento del 5.3% en el reporte de casos de EDA en menores de cinco años de edad con respecto al mismo período del año anterior.

#### Gráfica 3:

A nivel nacional, en la semana 12 se notifico 1 caso nuevo de EDA por cada 1,000 menores de 5 años.

La proporción de casos de EDA en menores de un año es de un 21% .

La razón de tasas de incidencia hombre-mujer es de 1.03% .

De las ocho patologías incluidas en el grupo de EDA, predominan las ocasionadas por otros organismos y las mal definidas con el (92.4%) de los casos notificados, seguido de las amebiasis (4.1%).

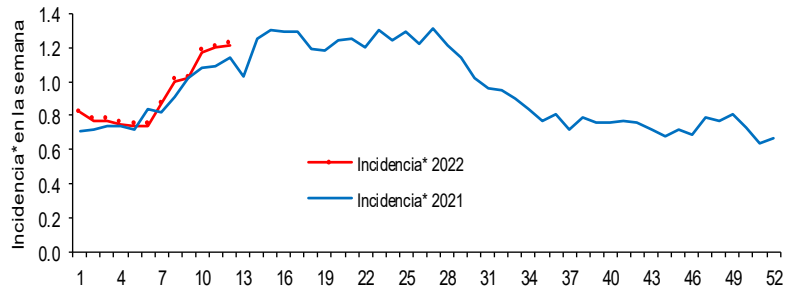
Para la estimación de las EDA se tomaron las notificaciones de Amebiasis intestinal, Shigelosis, Fiebre tifoidea, Giardiasis, Infecciones intestinales por otros organismos y las mal definidas, Intoxicación alimentaria, Paratifoidea y otras salmonelosis y Otras infecciones intestinales debidas a protozoarios.

\*Incidencia semanal por mil menores de 5 años.

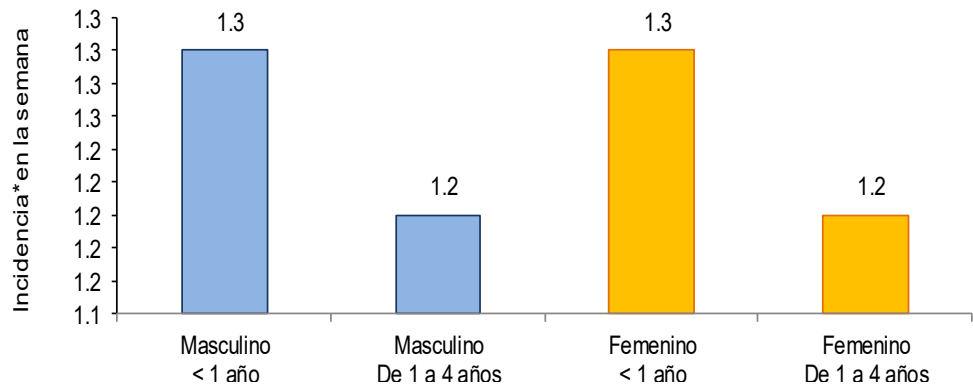
Fuente: SINAVE / DGE / SALUD.

Sistema de Notificación Semanal de casos Nuevos, acceso 44658.

Gráfica 2. Comparativo de incidencia\* de EDA en menores de cinco años por semana epidemiológica, México, 2021 - 2022.



Gráfica 3: Incidencia por grupo de edad y sexo de EDA en menores de cinco años en México



#### Noticias relevantes

<https://imagedeveracruz.mx/estado/recomienda-imss-veracruz-norte-prevenir-enfermedades-diarreicas-en-temporada-de-calor/50173527>

#### Recomienda IMSS Veracruz Norte prevenir enfermedades diarreicas en temporada de calor

El Instituto Mexicano del Seguro Social (IMSS) en Veracruz Norte recomienda a la población en general a prevenir enfermedades diarreicas y deshidratación durante la temporada de calor, recordando la importancia de llevar a cabo las correctas medidas de higiene y evitar consumir alimentos en la calle.

En este sentido, el director de la Unidad de Medicina Familiar (UMF) No. 68, Ángel Alejandro Dávila Manjarrez, recomendó consumir alimentos bien cocidos, de preferencia elaborados en casa y si se come fuera, que sea en lugares higiénicos y bien establecidos.

Asimismo, el especialista explicó que la diarrea es un síntoma que debe ser valorado y atendido de manera oportuna por el médico familiar; esta afección puede ser provocada por una infección proveniente de diversos organismos como son: bacterianos, víricos o parasitarios; dichos agentes son transmitidos por falta de higiene, agua contaminada o mal manejo de los alimentos.

Dávila Manjarrez agregó que es importante realizar un correcto lavado de manos antes, durante y después de preparar alimentos; además, antes y después de comer, después de ir al baño, después de tocar basura y después de tocar a alguna mascota, después de cambiar un pañal, cuidar a alguna persona enferma o regresar de la calle, a fin de evitar la transmisión virus o bacterias. También, el especialista mencionó que se debe consumir agua purificada o en su defecto hervida; que los botes de basura deben estar tapados y se deben evitar la propagación de cucarachas y moscas.

#### Elementos de comunicación a la comunidad

- La entidad federativa con mayor incidencia\* de EDA en menores de cinco años durante la semana epidemiológica 12 es: Zacatecas(3.6).
- En el canal endémico nacional de la semana epidemiológica 12, se observa que los casos de EDA se encuentran en la zona de Seguridad.
- En 13 de las 32 entidades federativas (40.6%) se ha incrementado la incidencia, con respecto a la semana anterior ; y 16 entidades muestran más del 5% de incremento con respecto al promedio de las últimas 5 semanas.
- En la semana epidemiológica 12 , 13 entidades federativas presentaron un incremento en el número de casos de EDA con respecto a la semana anterior, siendo las 8 principales: Coahuila (62.5%), Aguascalientes (44.4%), Campeche (25%), Nuevo León (25%), Tamaulipas (25%), Tabasco (15.4%), Guerrero (9.1%) y Hidalgo (9.1%).