

INFORME SEMANAL DE ENFERMEDAD RESPIRATORIA VIRAL

Fuente: Dirección General de Epidemiología (DGE).

INFORME SEMANAL DE LA TEMPORADA DE INFLUENZA ESTACIONAL Y OTROS VIRUS RESPIRATORIOS- 2021-2022 SEMANA 13-2022

Durante la temporada de influenza estacional 2021-2022, se notifican los casos confirmados de influenza y otros virus respiratorios de las Unidades Monitoras de Enfermedad Respiratoria Viral (USMER) de la semana epidemiológica 40 del 2021 a la 20 del 2022.

En el acumulado de la temporada estacional (SE40-2021 a la 13-2022), hasta el corte de información del día de hoy, se han confirmado 2,798 casos positivos a influenza por laboratorio, de estos casos, el 90.9% son debido a influenza AH3N2, 6.6% por influenza A No Subtipificable, 2.3% a influenza B y 0.2% por influenza AH1N1pmd09 (Ver gráfica 1).

En lo que va de la temporada estacional, se han reportado 972,112 casos sospechosos (ETI/IRAG) en las USMER, de los cuales se han confirmado 2,798 casos (0.3%).

Los grupos de edad más afectados son los de 25 a 29 (TIA* 3.9), 20 a 24 años (TIA* 3.5), 30 a 34 años (TIA* 3.2), 35 a 39 años (TIA* 2.8) y mayores de 65 años (TIA* 2.7).

La mediana de edad es de 31 años. La distribución por sexo, muestra predominio en mujeres (56%).

El índice de positividad acumulado al corte de esta semana es de 14.9% (Ver gráfica 2).

La razón de IRAG:ETI en casos sospechosos durante la temporada de influenza estacional es de 0.14:1.

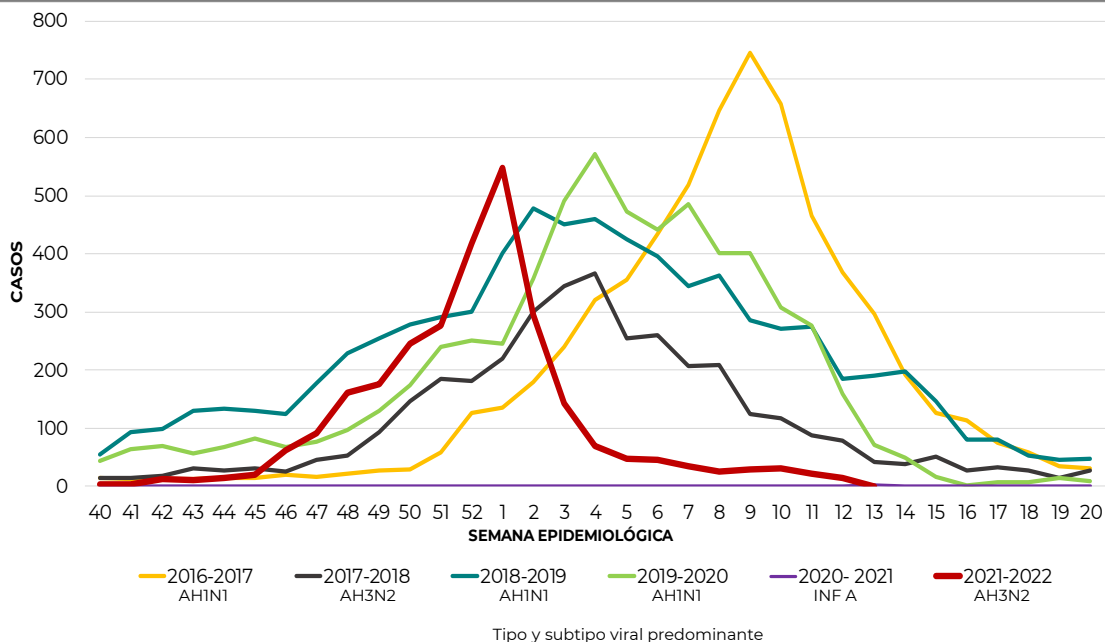
Las entidades federativas de residencia donde se han detectado la mayoría de los casos fueron: Nuevo León, Quintana Roo, Yucatán, Veracruz y Sonora.

En el acumulado de la semana 40 del 2021 a la 13 del 2022, hasta el corte del día de hoy, se han registrado 116 defunciones por influenza principalmente en los estados de Quintana Roo, Sonora, Baja California, Sinaloa y Guanajuato, entre otros.

*Tasa de incidencia acumulada por 100,000 habitantes (TIA).

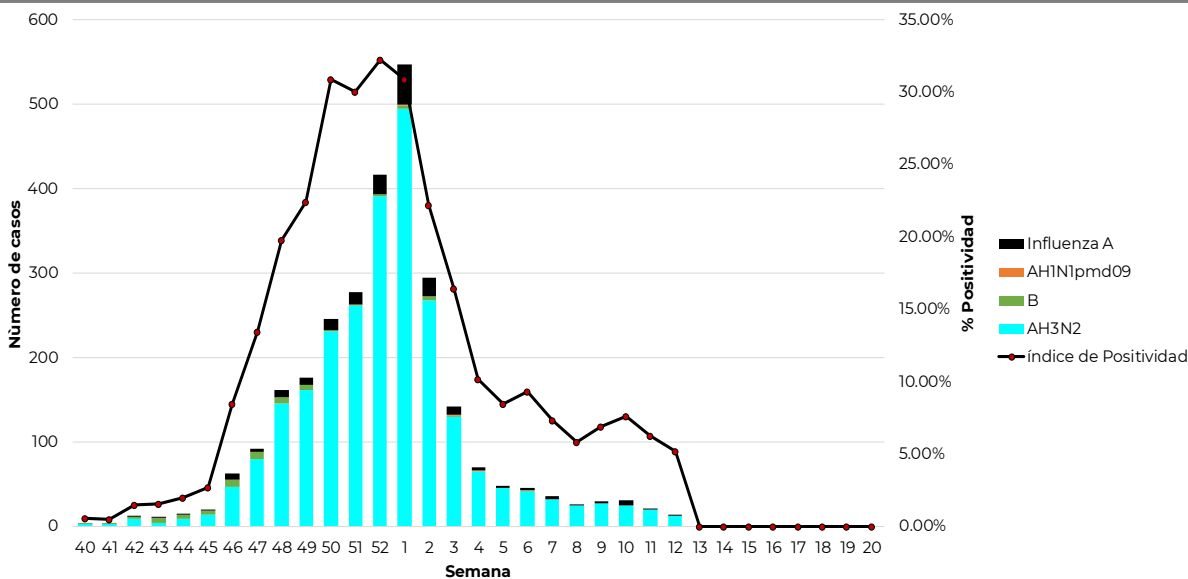
Información de la temporada de influenza estacional 2021-2022

Gráfica 1. Curva epidémica de casos confirmados a influenza por semana epidemiológica.



Nota: El periodo presenta información de las temporadas estacionales 2016 a 2021, acorde al SISVER.

Gráfica 2. Circulación de virus de influenza México, Temporada de influenza estacional 2021-2022.



***Influenza A:** incluye influenza A, AH1 y A no subtipificable.

En la temporada de influenza estacional 2021-2022, hasta el corte del día de hoy, se observa una circulación viral de influenza AH3N2 (90.9%), influenza A No Subtipificable (6.6%), Influenza B (2.3%) e influenza AH1N1pmd09 (0.2%) con un índice de positividad acumulado de 14.9% en las USMER.

Información de la temporada de influenza estacional 2021-2022

Tabla 1. Casos y defunciones positivas a influenza por temporada estacional 2021-2022.

Evento	2015-2016	2016-2017	2017-2018	2018-2019	2019-2020	2020-2021*	2021-2022**
Casos influenza	9,641	6,371	3,692	7,467	6,204	7	2,798
Defunciones influenza	700	528	161	859	413	1	116
Casos influenza A(H1N1)	4,401	3,051	405	4,892	2,925	1	5
Defunciones A(H1N1)	544	378	47	744	317	0	0

Nota: Cada periodo presenta información de la semana epidemiológica 40 a la 20 del año. *Información preliminar hasta el cierre del año 2021. ** Información al corte del día de hoy.

En la temporada de influenza estacional 2021-2022, al corte de información del día de hoy, se han notificado 2,798 casos positivos a influenza y 116 defunciones por la misma causa.

Tabla 2. Casos y defunciones por influenza según subtipo viral. México, Temporada de influenza estacional 2021-2022.

Subtipo viral	Temporada 2020-2021	
	n	%
Influenza AH3N2		
Casos	2,543	90.9%
Defunciones	104	89.7%
Influenza B		
Casos	64	2.3%
Defunciones	3	2.6%
Influenza AH1N1		
Casos	5	0.2%
Defunciones	0	0.0%
influenza A*		
Casos	186	6.6%
Defunciones	9	7.8%
Total general		
Casos	2,798	100.0%
Defunciones	116	100.0%

En la temporada de influenza estacional 2021-2022, se han confirmado 2,798 casos positivos a influenza, 90.9% son debido a influenza AH3N2, 6.6% por influenza A No Subtipificable, 2.3% a influenza B y 0.2% por influenza AH1N1pmd09; así como 116 defunciones por influenza de los subtipos AH3N2 (89.7%), Influenza A No Subtipificable (7.8%) y B (2.6%).

Información de la temporada de influenza estacional 2020-2021

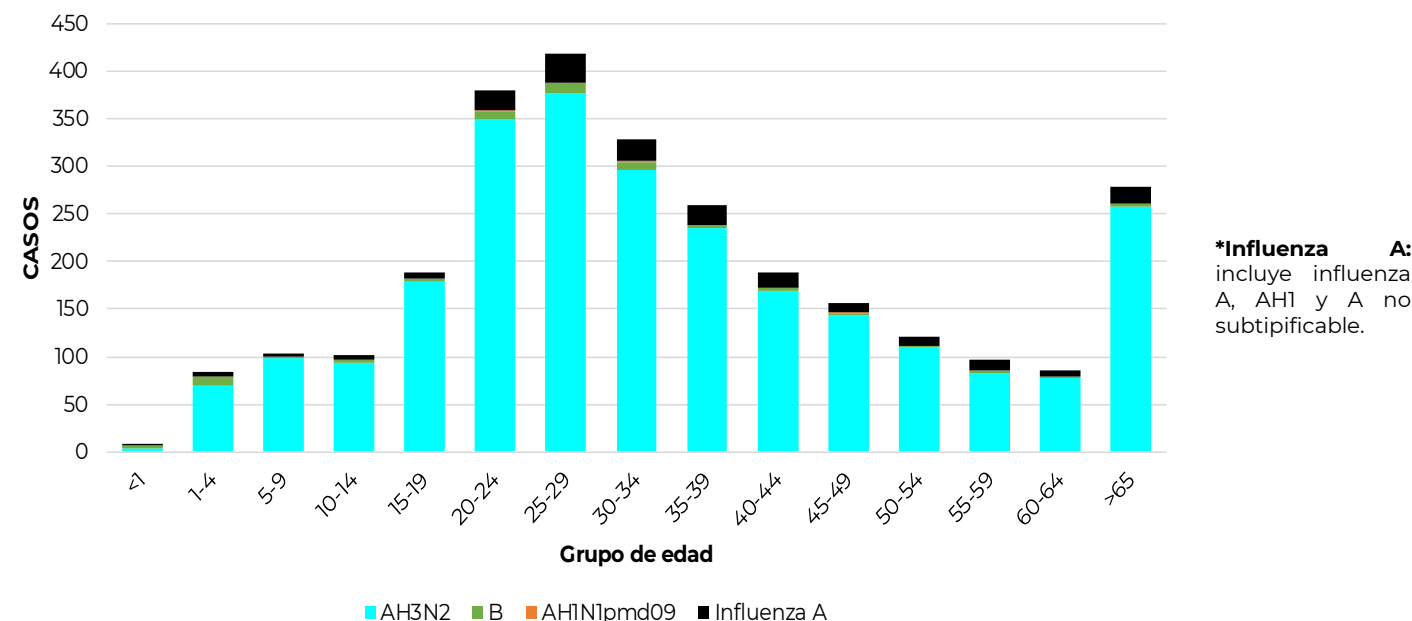
Tabla 3. Casos por Infección Respiratoria Aguda (IRA) y Neumonía/Bronconeumonía, 2020 y 2021

	2020-2021	2021-2022	% de cambio
Información Semanal			
· Casos de IRA	5,803,832	6,292,833	8.4
· Casos de Neumonía/Bronconeumonía	99,009	51,594	-47.9

Fuente: SINAVE/DGE/Sistema de Notificación Semanal de Casos Nuevos, acceso al 30/03/2022.

Al comparar el comportamiento de los casos notificados en el Sistema de Notificación Semanal de Casos Nuevos (SUAVE), durante de la temporada de influenza estacional 2021-2022 (Semana 40 del 2021 a la semana 20 del 2022) a la misma fecha de corte, se observa: incremento del 8.4% en los casos de IRA y un decremento del 47.9% en los casos de Neumonía y Bronconeumonía.

Gráfica 3. Casos por influenza según grupo de edad y tipo de virus identificado. México, Temporada de influenza estacional 2021-2022



Fuente: SINAVE/DGE/Sistema de Vigilancia Epidemiológica de Enfermedad Respiratoria Viral, acceso al 31/03/2022.

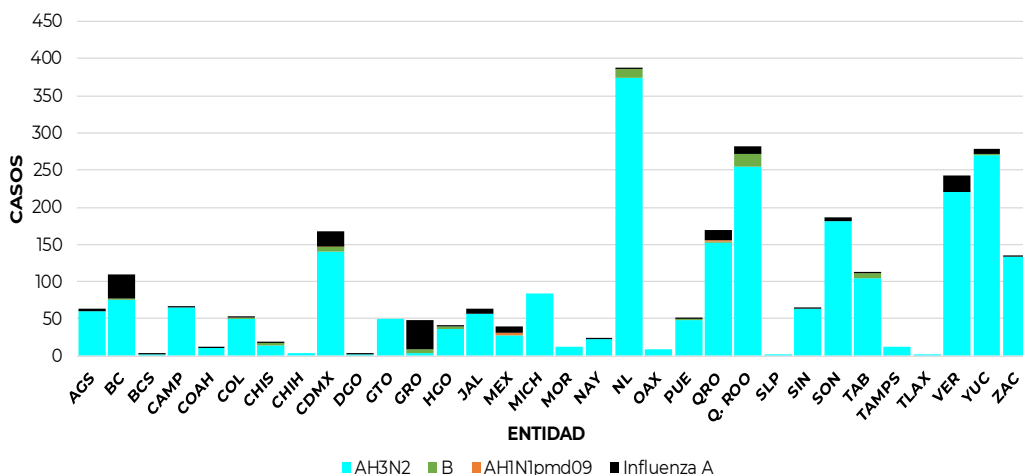
En la temporada de influenza estacional 2021-2022, se han confirmado 2,798 casos positivos a influenza, principalmente en los grupo de edad de 25 a 29 años (15%), 20 a 24 años (14%), 30 a 34 años (12%), mayores de 65 años (10%) y de 35 a 39 años (9%).

Información de la temporada de influenza estacional 2021-2022

Gráficas 4 y 5. Casos y defunciones por Influenza según entidad de residencia y entidad de notificación y subtipo viral.

México, Temporada de influenza estacional 2021-2022

Casos positivos a influenza acumulados a la semana 13 del 2022



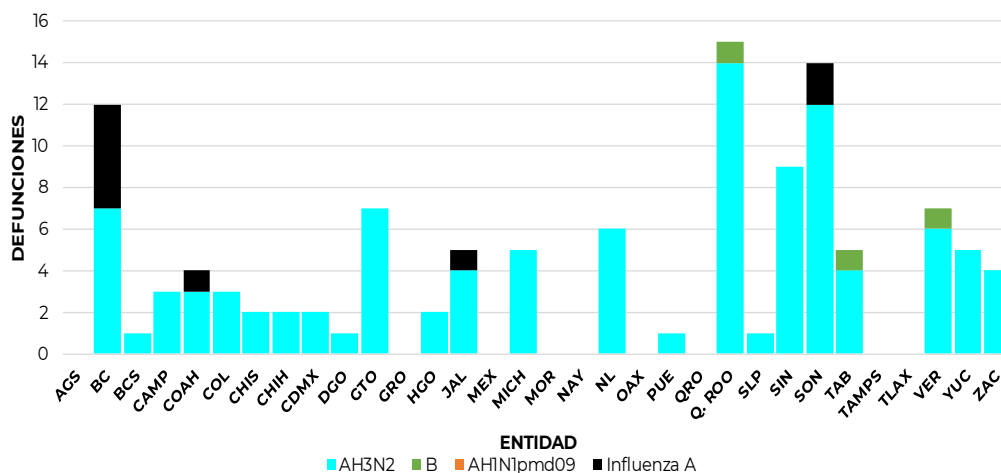
Casos (%) de influenza por entidad de residencia

Proporción de casos de influenza por entidad de residencia		
ENTIDAD	%	% Acum.
NL	13.9	13.9
Q. ROO	10.1	23.9
YUC	10.0	33.9
VER	8.7	42.6
SON	6.6	49.2
RESTO	50.8	100.0

Fuente: SINAVE/DGE/Sistema de Vigilancia Epidemiológica de Enfermedad Respiratoria Viral, acceso al 31/03/2022.

Descripción: En la temporada de influenza estacional 2021-2022, se han confirmado 2,798 casos positivos a influenza, principalmente en las entidades de residencia de Nuevo León (13.9%), Quintana Roo (10.1%), Yucatán (10.0%), Veracruz (8.7%) y Sonora (6.6%).

Defunciones positivas a influenza acumuladas de la semana 13 del 2022



Defunciones (%) por influenza por entidad de notificación

ENTIDAD	%	% Acum.
Q. ROO	12.9	12.9
SON	12.1	25.0
BC	10.3	35.3
SIN	7.8	43.1
GTO	6.0	49.1
RESTO	51.7	100.9

Fuente: SINAVE/DGE/Sistema de Vigilancia Epidemiológica de Enfermedad Respiratoria Viral, acceso al 31/03/2022.

Descripción: En la temporada de influenza estacional 2021-2022, se han confirmado 116 defunciones por influenza; los estados que han notificado la mayoría de los decesos son Quintana Roo (12.9%), Sonora (12.1%), Baja California (10.3%), Sinaloa (7.8%) y Guanajuato (6.0%) entre otros.

Información de la temporada de influenza estacional 2021-2022

Tabla 4. Casos ETI/IRAG notificados, casos positivos, proporción de casos positivos y defunciones por influenza según entidad federativa. México, Temporada de influenza estacional 2021-2022

Entidad Federativa	Casos ETI/IRAG	Casos positivos a influenza	%*	Defunciones por influenza	Entidad Federativa	Casos ETI/IRAG	Casos positivos a influenza	%*	Defunciones por influenza
AGUASCALIENTES	27,639	64	0.2	0	MORELOS	21,149	12	0.1	0
BAJA CALIFORNIA	38,760	109	0.3	12	NAYARIT	21,098	23	0.1	0
BAJA CALIFORNIA SUR	37,694	3	0.0	1	NUEVO LEÓN	77,406	388	0.5	6
CAMPECHE	9,010	67	0.7	3	OAXACA	12,378	9	0.1	0
COAHUILA	32,206	11	0.0	4	PUEBLA	43,292	52	0.1	1
COLIMA	12,551	53	0.4	3	QUERÉTARO	22,458	169	0.8	0
CHIAPAS	18,778	19	0.1	2	QUINTANA ROO	11,277	282	2.5	15
CHIHUAHUA	10,663	4	0.0	2	SAN LUIS POTOSÍ	12,807	3	0.0	1
CIUDAD DE MÉXICO	159,929	167	0.1	2	SINALOA	20,261	64	0.3	9
DURANGO	20,691	3	0.0	1	SONORA	31,731	186	0.6	14
GUANAJUATO	61,561	50	0.1	7	TABASCO	21,911	113	0.5	5
GUERRERO	6,071	48	0.8	0	TAMAULIPAS	6,576	12	0.2	0
HIDALGO	29,257	40	0.1	2	TLAXCALA	9,260	2	0.0	0
JALISCO	31,186	64	0.2	5	VERACRUZ	32,022	243	0.8	7
MÉXICO	59,322	39	0.1	0	YUCATÁN	26,740	279	1.0	5
MICHOACÁN	17,145	84	0.5	5	ZACATECAS	29,283	136	0.5	4
					Total general	972,112	2,798	0.3	116

*% de casos positivos a influenza respecto a los casos ETI/IRAG

Fuente: SINAVE/DGE/Sistema de Vigilancia Epidemiológica de Enfermedad Respiratoria Viral, acceso al 31/03/2022.

Desde el inicio de la semana 40 del 2021, se han notificado 972,112 casos de Enfermedad Tipo influenza (ETI) e Infección Respiratoria Aguda Grave (IRAG), de los cuales se han confirmado 2,798 casos positivos a influenza (0.3%) y 116 defunciones por este virus.

Información de la temporada de influenza estacional 2021-2022

Tabla 5. Casos y defunciones confirmados a influenza distribuidos por semana epidemiológica. México, Temporada de influenza estacional 2021-2022

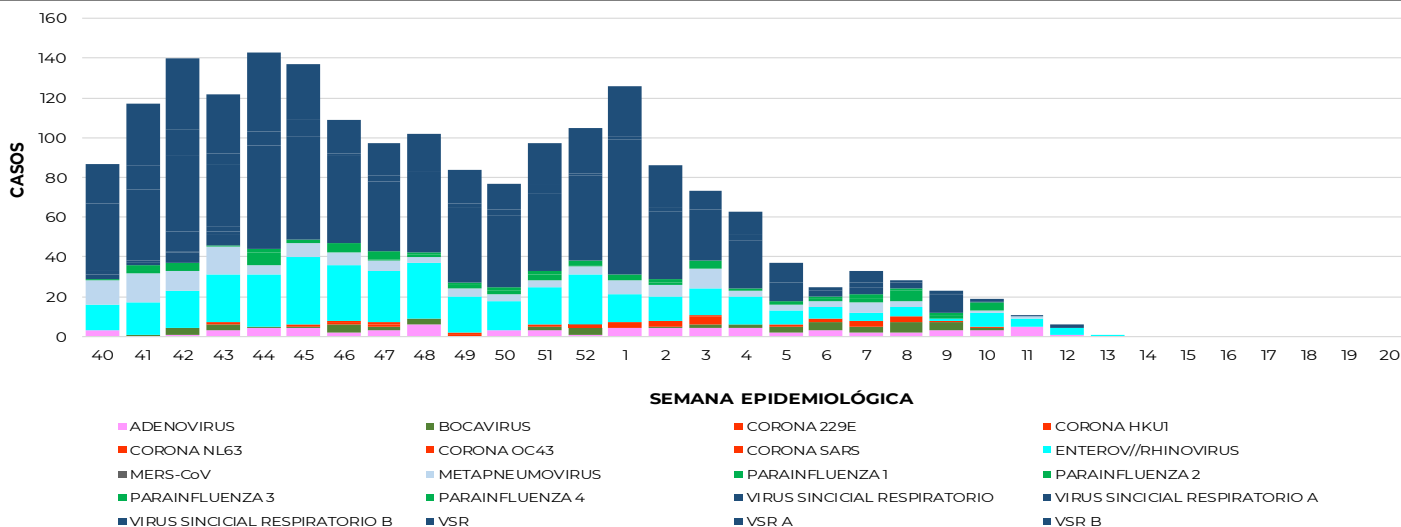
Semanas 2021/2022	Semanas	Casos confirmados	Defunciones por influenza
40	Semana del 3 al 9 de octubre	4	0
41	Semana del 10 al 16 de octubre	4	0
42	Semana del 17 al 23 de octubre	12	2
43	Semana del 24 al 30 de octubre	11	1
44	Semana del 31 de octubre al 06 de noviembre	15	0
45	Semana del 07 al 13 de noviembre	19	1
46	Semana del 14 al 20 de noviembre	62	3
47	Semana del 21 al 27 de noviembre	92	0
48	Semana del 28 de noviembre al 04 de diciembre	161	2
49	Semana del 05 al 11 de diciembre	176	9
50	Semana del 12 al 18 de diciembre	246	6
51	Semana del 19 al 25 de diciembre	277	11
52	Semana del 26 de diciembre al 01 de enero	417	3
1	Semana del 01 al 08 de enero	547	13
2	Semana del 09 al 15 de enero	295	15
3	Semana del 16 al 22 de enero	142	11
4	Semana del 23 al 29 de enero	70	10
5	Semana del 30 de enero al 05 de febrero	48	12
6	Semana del 06 al 12 de febrero	45	3
7	Semana del 13 al 19 de febrero	35	7
8	Semana del 20 al 26 de febrero	26	3
9	Semana del 27 de febrero al 05 de marzo	29	1
10	Semana del 06 al 12 de marzo	30	2
11	Semana del 13 al 19 de marzo	21	0
12	Semana del 20 al 26 de marzo	14	0
13	Semana del 27 al 31 de marzo	0	1
14		0	0
15		0	0
16		0	0
17		0	0
18		0	0
19		0	0
20		0	0
TOTAL		2,798	116

En la temporada de influenza estacional 2021-2022, se han notificado 2,798 casos positivos a influenza y 116 defunciones por influenza hasta el corte del día de hoy.

Fuente: SINAVE/DGE/SISVER/Semanas 40-20

Nota: La semana actual de esta tabla se construyó de acuerdo con los cortes que realiza el SISVER en las USMER cada jueves con el corte oficial para generar y publicar esta información

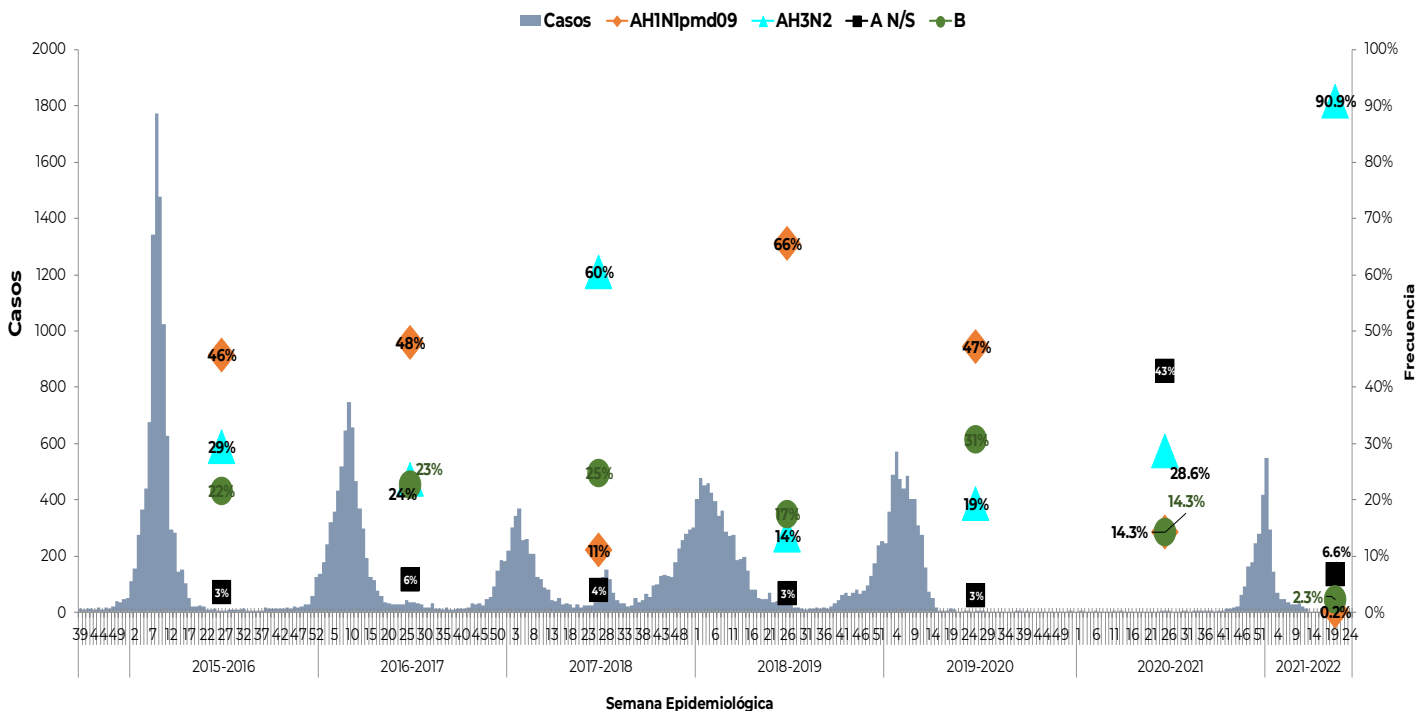
Gráfica 6. Casos de Otros Virus Respiratorios (OVR) en el SISVER. México, Temporada de influenza estacional 2021-2022



Fuente: SINAVE/DGE/Sistema de Vigilancia Epidemiológica de Enfermedad Respiratoria Viral, acceso al 31/03/2022.

Descripción: En la temporada de influenza estacional 2021-2022, se han confirmado 1,953 casos positivos a OVR, observando que el 60% corresponde al Virus Sincicial Respiratorio (VSR), el 20% Enterovirus/Rhinovirus y el resto a OVR.

Información de la temporada de influenza estacional 2021-2022



Durante las temporadas estacionales, se ha observado una distribución bienal entre el subtipo viral de influenza A(H1N1) y A(H3N2) a excepción de la temporada 2016-2017 y 2019-2020 en las cuales predominó el subtipo A(H1N1). En la temporada 2020-2021, debido a la pandemia por SARS-CoV-2, tipo de virus que predominó fue Influenza A No Subtipificable. En la actual temporada hasta el corte del día de hoy, el subtipo AH3N2 ha predominado.

NOTAS ACLARATORIAS:

- Se informa que la temporada de influenza estacional 2021-2022 inició en la semana 40 y concluirá en la 20 del 2022.
- Hasta el momento el Instituto de Diagnóstico y Referencia Epidemiológicos (InDRE) no ha identificado mutaciones relacionadas con cambios antigénicos, ni cambios en la virulencia o patogenicidad del virus de influenza. No se han identificado resistencias virales a oseltamivir.
- La vigilancia de la Influenza se realiza bajo la estrategia tipo centinela con información de 473 Unidades de Salud Monitoras de Enfermedad Respiratoria Viral (USMER), mediante los criterios de Enfermedad tipo influenza e Infección Respiratoria Aguda Grave (ETI/IRAG) y confirmación por laboratorio para conocer la positividad de casos y su subtipificación.
- Los virus presentados como Influenza A, corresponden a cepas que fueron identificadas como A por PCR tiempo real y que no han llegado a los centros de subtipificación o llegaron con muestra insuficiente, las cuales podrían ser modificadas por el InDRE para su subtipificación.

Fuente:

1) SINAVE/DGE/SSA/Sistema Único de Información para la Vigilancia Epidemiológica, corte al 30 de marzo del 2022.

2) SINAVE/DGE/SSA/Sistema de Vigilancia epidemiológica de Enfermedad Respiratoria Viral, acceso a plataforma el 31 de marzo del 2022.