

## INFORMACIÓN RELEVANTE:

### ENFERMEDADES DIARREICAS AGUDAS.

Fuente: Dirección General de Epidemiología (DGE)

- La entidad federativa con mayor incidencia\* de EDA en menores de cinco años durante la semana epidemiológica 11 es: Zacatecas(3.5).
- Precedida por Oaxaca (2.4).
- En el canal endémico nacional de la semana epidemiológica 11, se observa que los casos de EDA se encuentran en la zona de Éxito.
- En 13 de las 32 entidades federativas (40.6%) se ha incrementado la incidencia, con respecto a la semana anterior ; y 21 entidades muestran más del 5% de incremento con respecto al promedio de las últimas 5 semanas.
- En la semana epidemiológica 11 , 13 entidades federativas presentaron un incremento en el número de casos de EDA con respecto a la semana anterior, siendo las 8 principales: Baja California Sur (42.9%), Baja California (40%), Guanajuato (25%), Michoacán (22.2%), Chihuahua (20%), Tamaulipas (20%), Tlaxcala (16.7%) y Chiapas (14.3%).

**Información relevante**

Tabla 1:

En la semana epidemiológica 11, 13 entidades federativas presentaron un incremento en el número de casos de EDA con respecto a la semana anterior, siendo las 8 principales:

Baja California Sur	( 42.9 %)
Baja California	( 40.0 %)
Guanajuato	( 25.0 %)
Michoacán	( 22.2 %)
Chihuahua	( 20.0 %)
Tamaulipas	( 20.0 %)
Tlaxcala	( 16.7 %)
Chiapas	( 14.3 %)

Figura 1:

La entidad federativa con mayor incidencia\* de EDA en menores de cinco años durante la semana epidemiológica 11 es:

Zacatecas	( 3.5 )
-----------	---------

Precedida por Oaxaca (2.4).

En 13 de las 32 entidades federativas (40.6%) se ha incrementado la incidencia, con respecto a la semana anterior; y 21 entidades muestran más del 5% de incremento con respecto al promedio de las últimas 5 semanas.

Gáfica 1:

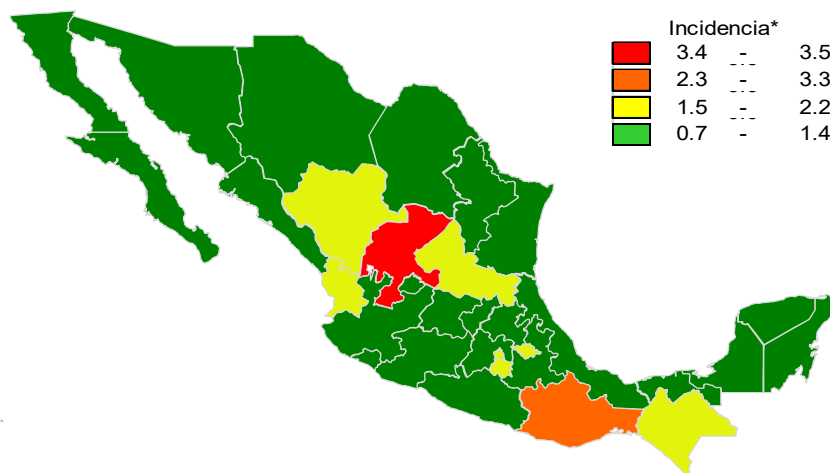
En el canal endémico nacional de la semana epidemiológica 11, se observa que los casos de EDA se encuentran en la zona de Éxito.

\*Incidencia semanal por mil menores de 5 años.

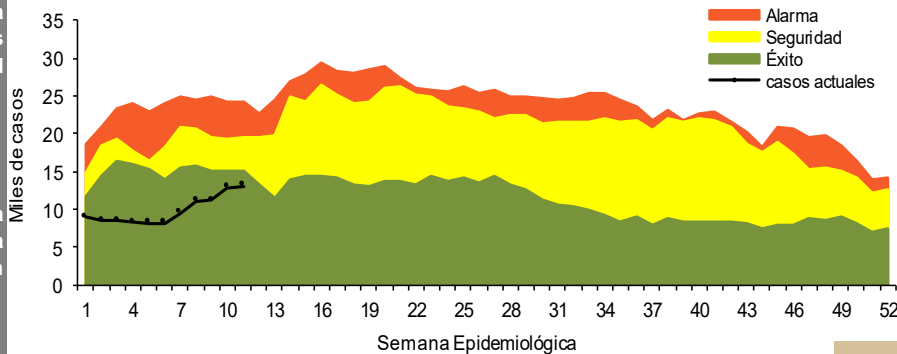
Tabla 1. Comparativo de incidencia\* de Enfermedad Diarreica Aguda (EDA) en menores de cinco años desde la semana 7 hasta la semana 11, por entidad federativa, México 2022.

Entidad	Semana Epidemiológica					Entidad	Semana Epidemiológica				
	7	8	9	10	11		7	8	9	10	11
Aguascalientes	0.6	0.9	1.0	1.0	0.9	Morelos	1.4	1.2	1.6	1.7	1.7
Baja California	0.5	0.4	0.6	0.6	0.7	Nayarit	1.5	1.8	2.1	2.0	1.8
Baja California Sur	0.8	0.9	0.8	0.7	1.0	Nuevo León	0.6	0.7	0.7	0.8	0.7
Campeche	1.3	1.6	1.4	1.4	1.2	Oaxaca	1.4	1.8	1.7	2.1	2.4
Coahuila	0.8	0.9	0.8	1.0	0.8	Puebla	0.9	1.0	1.0	1.2	1.1
Colima	0.8	1.1	0.9	1.0	0.9	Querétaro	0.7	1.0	1.1	1.3	1.2
Chiapas	1.4	1.4	1.3	1.4	1.6	Quintana Roo	1.3	1.2	1.1	1.5	1.4
Chihuahua	0.7	0.7	1.0	1.0	1.2	San Luis Potosí	0.7	1.1	1.2	1.6	1.6
Distrito Federal	1.1	1.4	1.6	1.9	1.9	Sinaloa	0.9	1.1	1.0	1.0	1.0
Durango	1.4	1.7	1.6	1.8	1.7	Sonora	0.7	0.6	0.6	0.8	0.9
Guanajuato	0.7	0.9	0.8	0.9	1.0	Tabasco	1.2	1.3	1.2	1.3	1.3
Guerrero	1.0	1.2	1.0	1.1	1.1	Tamaulipas	0.7	0.9	0.9	1.0	1.2
Hidalgo	0.6	0.9	0.9	1.0	1.1	Tlaxcala	1.1	1.5	1.6	1.9	2.1
Jalisco	0.7	0.8	0.8	0.9	0.9	Veracruz	0.7	0.9	0.9	1.0	1.0
México	0.8	0.9	0.9	1.2	1.1	Yucatán	1.0	1.3	1.1	1.2	1.0
Michoacán	0.7	0.9	0.9	0.9	1.1	Zacatecas	2.3	2.4	2.9	3.3	3.5
						Nacional	0.9	1.0	1.1	1.2	1.2

Figura 1. Incidencia\* de EDA en menores de cinco años durante la semana epidemiológica 11, México, 2022.



Gráfica 1. Casos notificados de EDA, México 2017 - 2022.



### Información relevante

#### Gráfica 2:

Hasta la semana 11 del 2022 se registraron 108,474 casos, lo que representa un incremento del 4.9% en el reporte de casos de EDA en menores de cinco años de edad con respecto al mismo período del año anterior.

#### Gráfica 3:

A nivel nacional, en la semana 11 se notifico 1 caso nuevo de EDA por cada 1,000 menores de 5 años.

La proporción de casos de EDA en menores de un año es de un 21% .

La razón de tasas de incidencia hombre-mujer es de 1.03% .

De las ocho patologías incluidas en el grupo de EDA, predominan las ocasionadas por otros organismos y las mal definidas con el (92.3%) de los casos notificados, seguido de las amebiasis (4.2%).

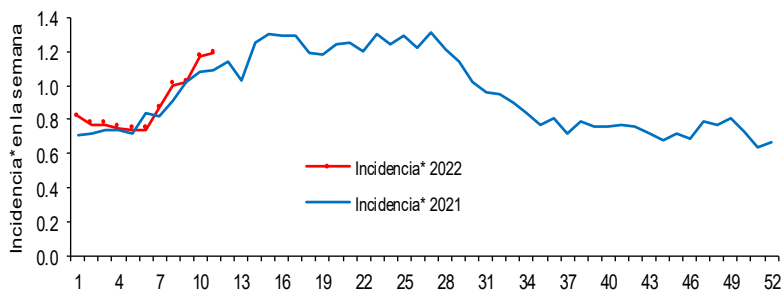
Para la estimación de las EDA se tomaron las notificaciones de Amebiasis intestinal, Shigelosis, Fiebre tifoidea, Giardiasis, Infecciones intestinales por otros organismos y las mal definidas, Intoxicación alimentaria, Paratifoidea y otras salmonelosis y Otras infecciones intestinales debidas a protozoarios.

\*Incidencia: semanal por mil menores de 5 años.

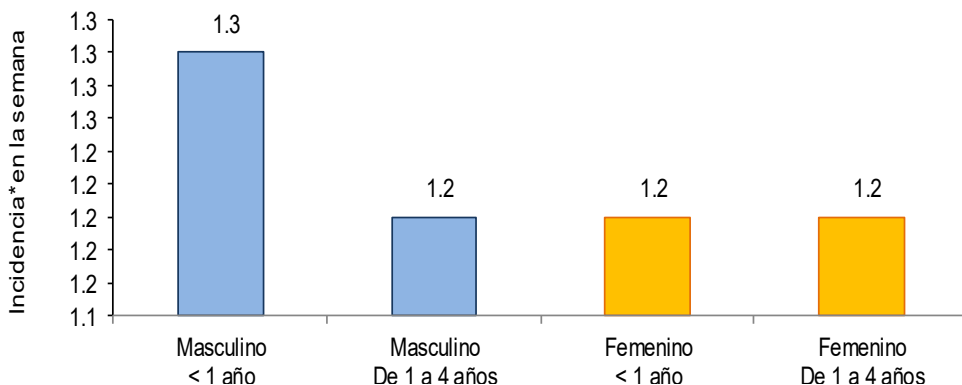
Fuente: SINAVE / DGE / SALUD.

Sistema de Notificación Semanal de casos Nuevos, acceso 44651.

Gráfica 2. Comparativo de incidencia\* de EDA en menores de cinco años por semana epidemiológica, México, 2021 - 2022.



Gráfica 3: Incidencia por grupo de edad y sexo de EDA en menores de cinco años en México



#### Noticias relevantes

<https://www.ciudadania-express.com/2022/noticias/exhorta-ss0-prevenir-diarreas-ante-altas-temperaturas->

#### Exhorta SSO prevenir diarreas ante altas temperaturas

Oaxaca- Los Servicios de Salud de Oaxaca (SSO) exhortan a la población a prevenir las enfermedades diarreicas al implementar acciones como hervir o clorar el agua para su consumo e intensificar acciones de higiene alimentaria, ante las altas temperaturas que se han registrado en la entidad.

La dependencia explicó que la diarrea es síntoma de una infección del tracto digestivo, que puede estar ocasionada por diversos organismos bacterianos, virales o parásitos, y en caso de no tratarse adecuadamente puede provocar deshidratación y la muerte, principalmente en menores de cinco años.

Esta infección se transmite principalmente por el consumo de alimentos o agua contaminada, ante ello, es importante lavarse las manos antes de comer y después de ir al baño o cambiar el pañal a un bebé, aunado a tener extrema limpieza en el espacio donde se preparan los alimentos, refrigerar y cocinar adecuadamente los productos comestibles.

En esta época de calor extremo los productos hechos a base de lácteos y mariscos, así como carne de puerco tienden a descomponerse más rápido, por lo que se recomienda después de comprarlos o cocinarlos taparlos y guardarlos en el refrigerador. Respecto a los alimentos como el pescado y mariscos no deben consumirse crudos.

La dependencia destacó que hasta la semana epidemiológica número nueve del 2022, se han notificado 392 mil 734 casos de Enfermedad Infecciosa Intestinal a nivel nacional, de esta cifra 17 mil 264 corresponden a Oaxaca.

#### Elementos de comunicación a la comunidad

- La entidad federativa con mayor incidencia\* de EDA en menores de cinco años durante la semana epidemiológica 11 es: Zacatecas(3.5).
- Precedida por Oaxaca (2.4).
- En el canal endémico nacional de la semana epidemiológica 11, se observa que los casos de EDA se encuentran en la zona de Éxito.
- En 13 de las 32 entidades federativas (40.6%) se ha incrementado la incidencia, con respecto a la semana anterior ; y 21 entidades muestran más del 5% de incremento con respecto al promedio de las últimas 5 semanas.
- En la semana epidemiológica 11 , 13 entidades federativas presentaron un incremento en el número de casos de EDA con respecto a la semana anterior, siendo las 8 principales: Baja California Sur (42.9%), Baja California (40%), Guanajuato (25%), Michoacán (22.2%), Chihuahua (20%), Tamaulipas (20%), Tlaxcala (16.7%) y Chiapas (14.3%).