

**INFORMACIÓN RELEVANTE:**  
**ENFERMEDADES DIARREICAS AGUDAS.**

Fuente: Dirección General de Epidemiología (DGE)

- La entidad federativa con mayor incidencia\* de EDA en menores de cinco años durante la semana epidemiológica 7 es: Zacatecas(2.3).
- En el canal endémico nacional de la semana epidemiológica 7, se observa que los casos de EDA se encuentran en la zona de Éxito.
- En 23 de las 32 entidades federativas (71.9%) se ha incrementado la incidencia, con respecto a la semana anterior ; y 22 entidades muestran más del 5% de incremento con respecto al promedio de las últimas 5 semanas.
- En la semana epidemiológica 7 , 23 entidades federativas presentaron un incremento en el número de casos de EDA con respecto a la semana anterior, siendo las 8 principales: Coahuila (75%), Yucatán (66.7%), Aguascalientes (50%), Tabasco (50%), Campeche (44.4%), Chihuahua (40%), Morelos (40%) y San Luis Potosí (40%).

Información relevante

Tabla 1:

En la semana epidemiológica 7, 23 entidades federativas presentaron un incremento en el número de casos de EDA con respecto a la semana anterior, siendo las 8 principales:

Coahuila	( 75.0 %)
Yucatán	( 66.7 %)
Aguascalientes	( 50.0 %)
Tabasco	( 50.0 %)
Campeche	( 44.4 %)
Chihuahua	( 40.0 %)
Morelos	( 40.0 %)
San Luis Potosí	( 40.0 %)

Figura 1:

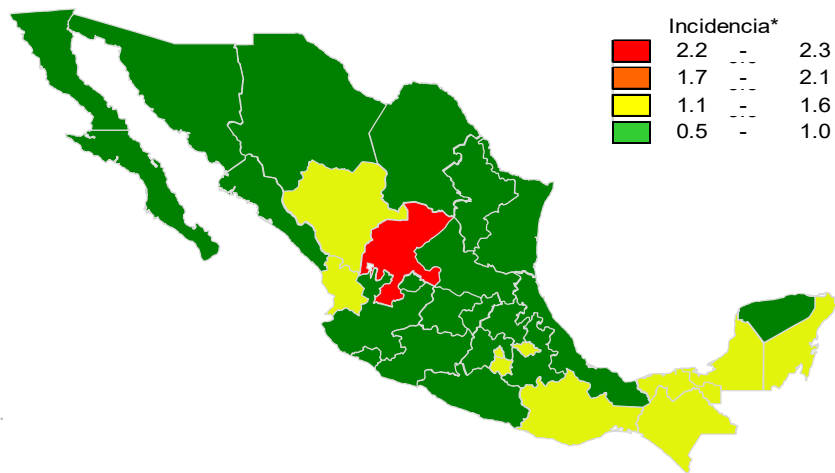
La entidad federativa con mayor incidencia\* de EDA en menores de cinco años durante la semana epidemiológica 7 es:

Zacatecas	( 2.3 )
-----------	---------

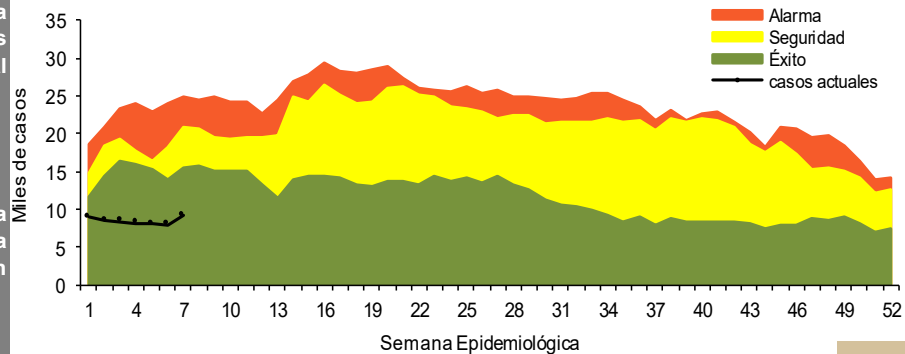
Tabla 1. Comparativo de incidencia\* de Enfermedad Diarreica Aguda (EDA) en menores de cinco años desde la semana 3 hasta la semana 7, por entidad federativa, México 2022.

Entidad	Semana Epidemiológica					Entidad	Semana Epidemiológica				
	3	4	5	6	7		3	4	5	6	7
Aguascalientes	0.4	0.4	0.5	0.4	0.6	Morelos	1.0	1.0	0.8	1.0	1.4
Baja California	0.3	0.4	0.4	0.4	0.5	Nayarit	1.6	1.2	1.3	1.7	1.5
Baja California Sur	0.7	0.6	0.8	0.7	0.7	Nuevo León	0.5	0.5	0.4	0.5	0.6
Campeche	0.8	0.8	1.0	0.9	1.3	Oaxaca	1.2	1.2	1.4	1.1	1.2
Coahuila	0.6	0.6	0.5	0.4	0.7	Puebla	0.8	0.9	0.8	0.9	0.9
Colima	0.8	1.1	0.9	0.8	0.8	Querétaro	0.7	0.6	0.7	0.6	0.7
Chiapas	1.3	1.2	1.2	1.1	1.1	Quintana Roo	1.0	1.2	0.9	1.1	1.3
Chihuahua	0.6	0.5	0.5	0.5	0.7	San Luis Potosí	0.6	0.7	0.6	0.5	0.7
Distrito Federal	1.1	1.0	1.0	0.9	1.1	Sinaloa	0.8	1.0	0.6	0.9	0.9
Durango	0.8	1.1	0.9	1.0	1.2	Sonora	0.4	0.5	0.5	0.5	0.6
Guanajuato	0.6	0.5	0.6	0.6	0.7	Tabasco	0.9	0.8	0.9	0.8	1.2
Guerrero	0.7	0.7	0.7	0.8	1.0	Tamaulipas	0.7	0.7	0.7	0.5	0.7
Hidalgo	0.7	0.6	0.6	0.7	0.6	Tlaxcala	1.8	1.6	1.3	1.3	1.1
Jalisco	0.5	0.4	0.6	0.6	0.7	Veracruz	0.8	0.8	0.6	0.7	0.7
México	0.7	0.7	0.7	0.7	0.8	Yucatán	0.6	0.8	0.8	0.6	1.0
Michoacán	0.8	0.6	0.6	0.7	0.6	Zacatecas	1.9	1.6	1.6	1.7	2.3
						Nacional	0.8	0.8	0.8	0.7	0.9

Figura 1. Incidencia\* de EDA en menores de cinco años durante la semana epidemiológica 7, México, 2022.



Gráfica 1. Casos notificados de EDA, México 2017 - 2022.



En 23 de las 32 entidades federativas (71.9%) se ha incrementado la incidencia, con respecto a la semana anterior; y 22 entidades muestran más del 5% de incremento con respecto al promedio de las últimas 5 semanas.

Gáfica 1:

En el canal endémico nacional de la semana epidemiológica 7, se observa que los casos de EDA se encuentran en la zona de Éxito.

\*Incidencia semanal por mil menores de 5 años.

### Información relevante

#### Gráfica 2:

Hasta la semana 7 del 2022 se registraron 59,161 casos, lo que representa un incremento del 1.6% en el reporte de casos de EDA en menores de cinco años de edad con respecto al mismo período del año anterior.

#### Gráfica 3:

A nivel nacional, en la semana 7 1 de EDA por cada 1,000 menores de 5 años.

La proporción de casos de EDA en menores de un año es de un 21% .

La razón de tasas de incidencia hombre-mujer es de 1.03% .

De las ocho patologías incluidas en el grupo de EDA, predominan las ocasionadas por otros organismos y las mal definidas con el (91.7%) de los casos notificados, seguido de las amebiasis (4.4%).

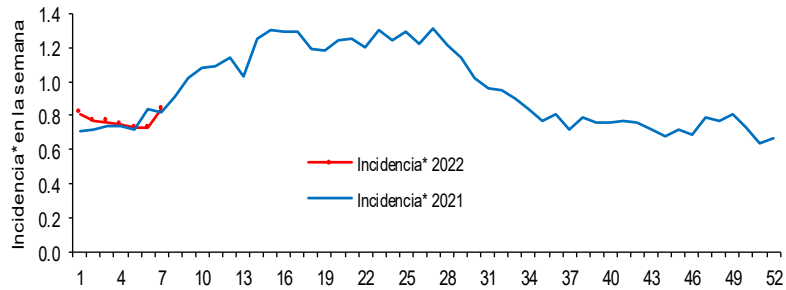
Para la estimación de las EDA se tomaron las notificaciones de Amebiasis intestinal, Shigelosis, Fiebre tifoidea, Giardiasis, Infecciones intestinales por otros organismos y las mal definidas, Intoxicación alimentaria, Paratifoidea y otras salmonelosis y Otras infecciones intestinales debidas a protozoarios.

\*Incidencia semanal por mil menores de 5 años.

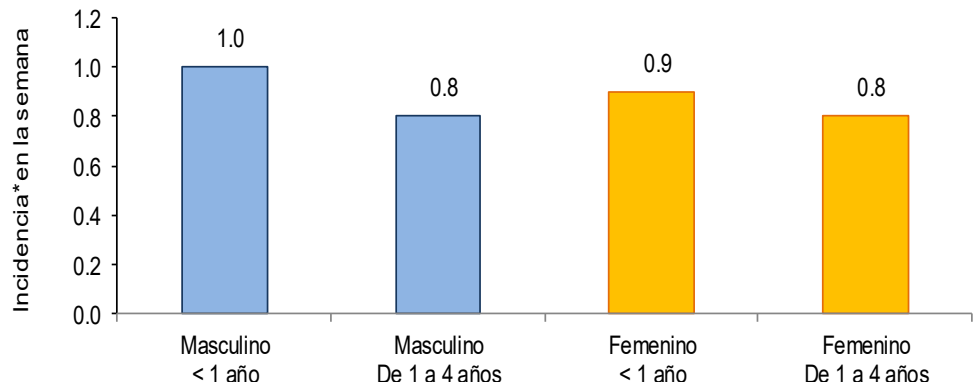
Fuente: SINAVE / DGE / SALUD.

Sistema de Notificación Semanal de casos Nuevos, acceso 44623.

Gráfica 2. Comparativo de incidencia\* de EDA en menores de cinco años por semana epidemiológica, México, 2021 - 2022.



Gráfica 3: Incidencia por grupo de edad y sexo de EDA en menores de cinco años en México



#### Noticias relevantes

<https://launion.com.mx/morelos/sociedad/noticias/201014-buscan-salvar-escuelas-de-tiempo-completo.html>

#### Llaman a prevenir enfermedades diarreicas

Ante el incremento de las temperaturas, autoridades de Salud llamaron a la población a seguir las medidas para prevenir las Enfermedades Diarreicas Agudas (Edas), cuya incidencia suele crecer en esta temporada.

En lo que va del año, en Morelos se tiene un reporte oficial de cuatro mil 850 casos de Edas y en la semana del 6 al 12 de febrero (fecha del corte) se tuvo un recuento de 689 casos nuevos.

El mayor número de pacientes se registró en Cuernavaca, Cuautla, Jiutepec, Emiliano Zapata y Yautepec.

En la misma semana epidemiológica número seis se informó sobre un recuento acumulado en el 2022 de 975 pacientes menores de cinco años, de los cuales 160 se presentaron en dicho lapso.

Cabe resaltar que según el informe oficial, el año 2021 cerró con una estadística de 46 mil 514 casos de este tipo de enfermedades.

La directora de Salud Pública de los Servicios de Salud de Morelos, Cecilia Guzmán Rodríguez, destacó que es muy importante que en los días en que empieza a subir la temperatura la gente cuide los alimentos que consume, pues el calor es un factor notorio en la rápida descomposición de la comida.

Subrayó la relevancia de lavarse las manos con agua y jabón antes de comer, especialmente los niños menores de cinco años, que son más susceptibles a enfermar y tener complicaciones por deshidratación.

#### Elementos de comunicación a la comunidad

- La entidad federativa con mayor incidencia\* de EDA en menores de cinco años durante la semana epidemiológica 7 es: Zacatecas(2.3).
- En el canal endémico nacional de la semana epidemiológica 7, se observa que los casos de EDA se encuentran en la zona de Éxito.
- En 23 de las 32 entidades federativas (71.9%) se ha incrementado la incidencia, con respecto a la semana anterior ; y 22 entidades muestran más del 5% de incremento con respecto al promedio de las últimas 5 semanas.
- En la semana epidemiológica 7 , 23 entidades federativas presentaron un incremento en el número de casos de EDA con respecto a la semana anterior, siendo las 8 principales: Coahuila (75%), Yucatán (66.7%), Aguascalientes (50%), Tabasco (50%), Campeche (44.4%), Chihuahua (40%), Morelos (40%) y San Luis Potosí (40%).