

INFORMACIÓN RELEVANTE:
ENFERMEDADES DIARREICAS AGUDAS.

Fuente: Dirección General de Epidemiología (DGE)

- La entidad federativa con mayor incidencia* de EDA en menores de cinco años durante la semana epidemiológica 5 es: Zacatecas(1.6).
- Precedida por Chihuahua (1.3), Oaxaca (1.3) y Tlaxcala (1.3).
- En el canal endémico nacional de la semana epidemiológica 5, se observa que los casos de EDA se encuentran en la zona de Éxito.
- En 10 de las 32 entidades federativas (31.3%) se ha incrementado la incidencia, con respecto a la semana anterior ; y 8 entidades muestran más del 5% de incremento con respecto al promedio de las últimas 5 semanas.
- En la semana epidemiológica 5 , 10 entidades federativas presentaron un incremento en el número de casos de EDA con respecto a la semana anterior, siendo las 8 principales: Jalisco (50%), Campeche (25%), Sonora (25%), Guanajuato (20%), Hidalgo (20%), Oaxaca (18.2%), Baja California Sur (16.7%) y Michoacán (16.7%).

Información relevante

Tabla 1:

En la semana epidemiológica 5, 10 entidades federativas presentaron un incremento en el número de casos de EDA con respecto a la semana anterior, siendo las 8 principales:

- Jalisco (50.0 %)
- Campeche (25.0 %)
- Sonora (25.0 %)
- Guanajuato (20.0 %)
- Hidalgo (20.0 %)
- Oaxaca (18.2 %)
- Baja California Sur (16.7 %)
- Michoacán (16.7 %)

Figura 1:

La entidad federativa con mayor incidencia* de EDA en menores de cinco años durante la semana epidemiológica 5 es:

- Zacatecas (1.6)

Precedida por Chihuahua (1.3), Oaxaca (1.3) y Tlaxcala (1.3).

En 10 de las 32 entidades federativas (31.3%) se ha incrementado la incidencia, con respecto a la semana anterior ; y 8 entidades muestran más del 5% de incremento con respecto al promedio de las últimas 5 semanas.

Gáfica 1:

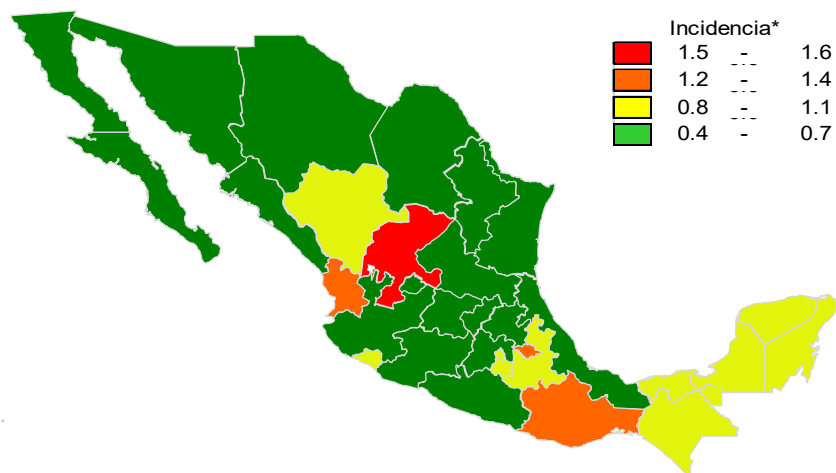
En el canal endémico nacional de la semana epidemiológica 5, se observa que los casos de EDA se encuentran en la zona de Éxito.

*Incidencia semanal por mil menores de 5 años.

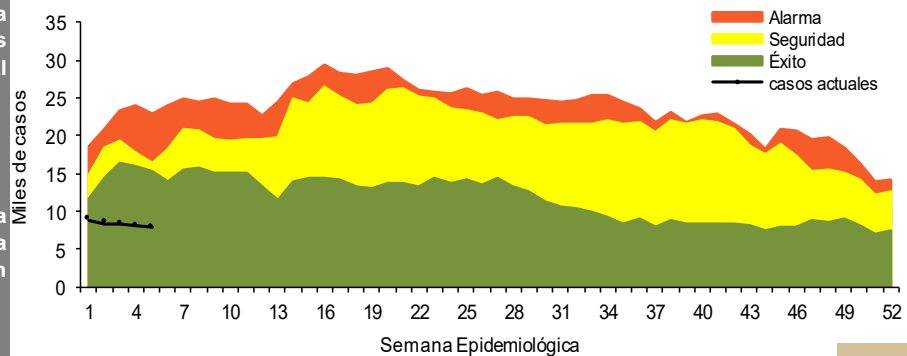
Tabla 1. Comparativo de incidencia* de Enfermedad Diarreica Aguda (EDA) en menores de cinco años desde la semana 1 hasta la semana 5, por entidad federativa, México 2022.

Entidad	Semana Epidemiológica					Entidad	Semana Epidemiológica				
	1	2	3	4	5		1	2	3	4	5
Aguascalientes	0.5	0.5	0.4	0.4	0.4	Morelos	1.0	1.0	1.0	1.0	0.8
Baja California	0.4	0.4	0.3	0.4	0.4	Nayarit	1.3	1.1	1.5	1.2	1.3
Baja California Sur	0.8	0.5	0.7	0.6	0.7	Nuevo León	0.5	0.5	0.5	0.5	0.4
Campeche	0.8	0.9	0.8	0.8	1.0	Oaxaca	1.1	1.2	1.1	1.1	1.3
Coahuila	0.8	0.5	0.6	0.6	0.5	Puebla	0.9	0.8	0.8	0.9	0.8
Colima	0.6	0.8	0.8	1.1	0.9	Querétaro	0.8	0.8	0.7	0.6	0.7
Chiapas	1.1	1.2	1.3	1.1	1.1	Quintana Roo	0.9	0.8	1.0	1.2	0.9
Chihuahua	0.6	0.5	0.6	0.5	0.5	San Luis Potosí	0.8	0.7	0.6	0.7	0.6
Distrito Federal	1.3	1.1	1.1	1.0	1.0	Sinaloa	0.9	0.9	0.8	1.0	0.6
Durango	0.8	1.1	0.8	1.1	0.9	Sonora	0.5	0.4	0.4	0.4	0.5
Guanajuato	0.7	0.6	0.6	0.5	0.6	Tabasco	0.7	0.9	0.9	0.8	0.8
Guerrero	0.7	0.7	0.7	0.7	0.7	Tamaulipas	1.2	0.8	0.7	0.7	0.7
Hidalgo	0.6	0.8	0.7	0.5	0.6	Tlaxcala	1.9	2.1	1.8	1.6	1.3
Jalisco	0.7	0.5	0.5	0.4	0.6	Veracruz	0.8	0.8	0.8	0.8	0.6
México	0.8	0.8	0.7	0.7	0.7	Yucatán	0.8	0.8	0.6	0.8	0.8
Michoacán	0.8	0.8	0.8	0.6	0.7	Zacatecas	2.0	1.6	1.9	1.6	1.6
						Nacional	0.8	0.8	0.8	0.8	0.7

Figura 1. Incidencia* de EDA en menores de cinco años durante la semana epidemiológica 5, México, 2022.



Gráfica 1. Casos notificados de EDA, México 2017 - 2022.



Información relevante

Gráfica 2:

Hasta la semana 5 del 2022 se registraron 41,591 casos, lo que representa un incremento del 4.1% en el reporte de casos de EDA en menores de cinco años de edad con respecto al mismo período del año anterior.

Gráfica 3:

A nivel nacional, en la semana 5 de EDA por cada 1,000 menores de 5 años.

La proporción de casos de EDA en menores de un año es de un 21% .

La razón de tasas de incidencia hombre mujer es de 1.03% .

De las ocho patologías incluidas en el grupo de EDA, predominan las ocasionadas por otros organismos y las mal definidas con el (91.8%) de los casos notificados, seguido de las amebiasis (4.3%).

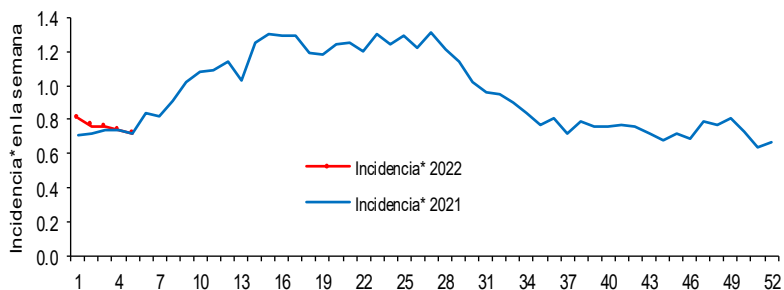
Para la estimación de las EDA se tomaron las notificaciones de Amebiasis intestinal, Shigelosis, Fiebre tifoidea, Giardiasis, Infecciones intestinales por otros organismos y las mal definidas, Intoxicación alimentaria, Paratifoidea y otras salmonelosis y Otras infecciones intestinales debidas a protozoarios.

*Incidencia semanal por mil menores de 5 años.

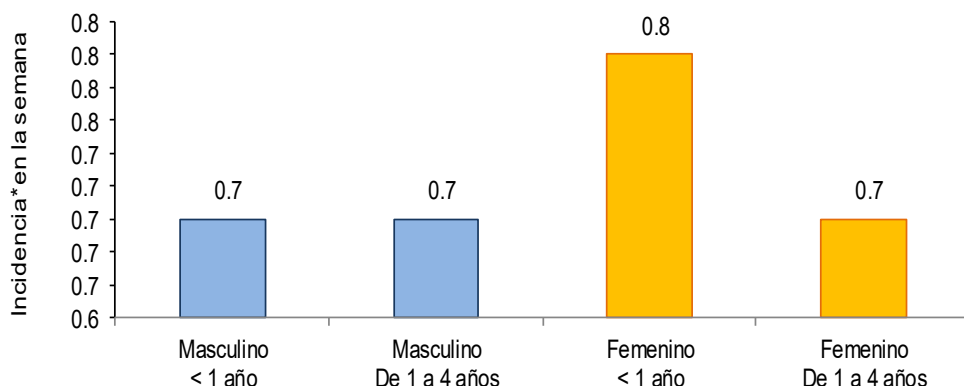
Fuente: SINAVE / DGE / SALUD.

Sistema de Notificación Semanal de casos Nuevos, acceso 44609.

Gráfica 2. Comparativo de incidencia* de EDA en menores de cinco años por semana epidemiológica, México, 2021 - 2022.



Gráfica 3: Incidencia por grupo de edad y sexo de EDA en menores de cinco años en México



Noticias relevantes

<https://enlineadirecta.info/2022/02/13/previene-a-la-poblacion-por-enfermedades-gastrointestinales-2/>

Previene a la población por enfermedades gastrointestinales

Reynosa Tamaulipas.-Siguen registrando las enfermedades gastrointestinales o comúnmente llamadas enfermedades diarreicas, por lo que instaron a la población atenderse, y no alimentarse en lugares considerados como riesgo.

Autoridades de salud informaron que uno de los factores que podrían derivar esos padecimientos entre la población se produce al consumir agua contaminada, y la fácil descomposición de los alimentos en la vía pública.

"Muchas veces las personas tiene la necesidad de comer en la calle, fuera de su domicilio, donde la mayoría de las veces se consumen salsas que se descomponen en muy poco tiempo, y no preparan bien los alimentos, y bueno llegan a los centros de salud con problemas estomacales y de ahí se descubren otros síntomas", explicaron los especialistas de la salud.

Destacaron que las enfermedades gastrointestinales han repuntan cuando se intensifica principalmente en tiempo de calor, y no descartaron que en temporada invernal también lo sea por lo que se está haciendo el exhorto a la población a extremar precauciones, principalmente con los menores de edad, y las personas de edad avanzada.

Así mismo conminaron a la ciudadanía a comunicar algún síntoma de ese problema, y con ello evitar un brote agudo de esta enfermedad que pudiera surgir en toda la familia.

Elementos de comunicación a la comunidad

- La entidad federativa con mayor incidencia* de EDA en menores de cinco años durante la semana epidemiológica 5 es: Zacatecas(1.6).
- Precedida por Chihuahua (1.3), Oaxaca (1.3) y Tlaxcala (1.3).
- En el canal endémico nacional de la semana epidemiológica 5, se observa que los casos de EDA se encuentran en la zona de Éxito.
- En 10 de las 32 entidades federativas (31.3%) se ha incrementado la incidencia, con respecto a la semana anterior ; y 8 entidades muestran más del 5% de incremento con respecto al promedio de las últimas 5 semanas.
- En la semana epidemiológica 5 , 10 entidades federativas presentaron un incremento en el número de casos de EDA con respecto a la semana anterior, siendo las 8 principales: Jalisco (50%), Campeche (25%), Sonora (25%), Guanajuato (20%), Hidalgo (20%), Oaxaca (18.2%), Baja California Sur (16.7%) y Michoacán (16.7%).