

# SITUACIÓN SOCIODEMOGRÁFICA DE LAS PERSONAS MAYORES: 60 AÑOS Y MÁS

## COMPARATIVO DE LAS ENTIDADES FEDERATIVAS DE MÉXICO

### Volumen y proporción

En 2050, **23** de cada 100 mexicanas(os) serán personas mayores de estas: **12** tendrán entre 60 y 69 años, **7** entre 70 y 79 años y **4** tendrán entre 80 años y más

#### Evolución de la proporción de la población mayor por entidad federativa, 1950-2050



En 2022 la mitad de la población tiene

menos de **29** años, en 2050 aumentará a casi **34** años.



En 2022 existe mayor proporción de personas mayores en:

- ❖ Ciudad de México (17.1%),
- ❖ Veracruz (13.6%) y
- ❖ Morelos (13.3%)



Menor proporción:

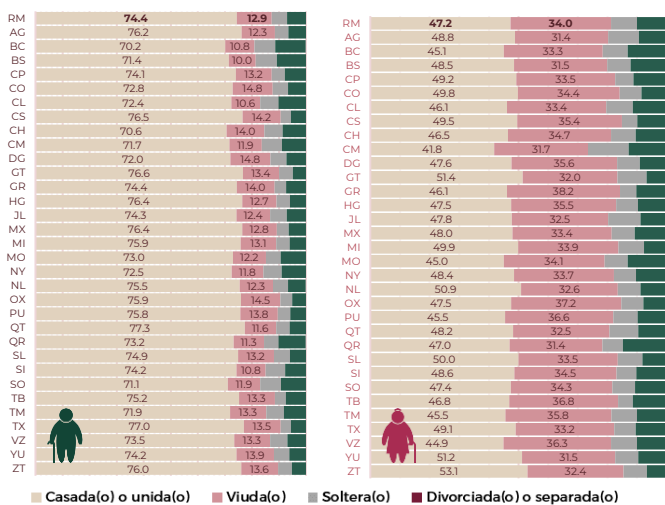
- ❖ Quintana Roo (8.2%)
- ❖ Chiapas (8.9%)
- ❖ Baja California Sur (10.0%)

Fuente: Estimaciones de la SGCONAPO, con base en la Conciliación Demográfica de México, 1950-2015 y las Proyecciones de la Población de México y de las Entidades Federativas 2016-2050.

### Situación conyugal, etnicidad y educación

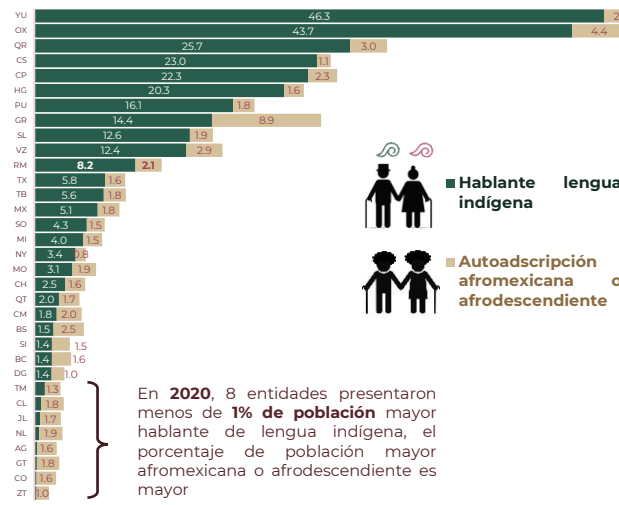
En 2020, **Chiapas, Oaxaca y Guerrero** presentaron los menores grados promedio de escolaridad (menos de **5** grados) entre la población mayor

#### Situación conyugal



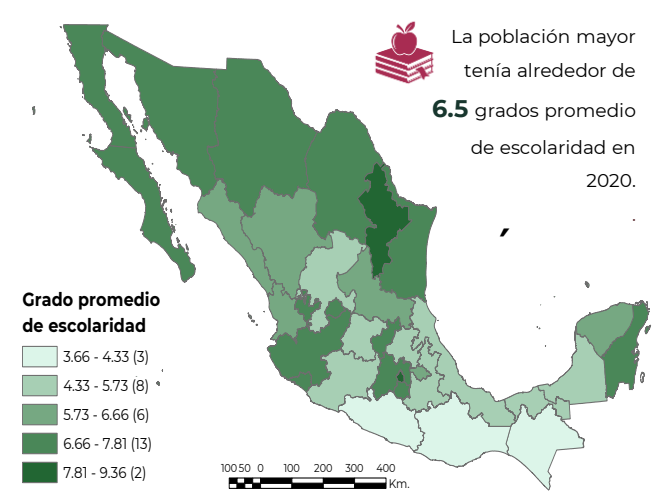
Fuente: Estimación de la SGCONAPO con base en el INEGI, Censo de Población y Vivienda, 2020. Tabulados interactivos.

#### Etnicidad



Fuente: Estimación de la SGCONAPO con base en el Censo de Población y Vivienda, 2020. Tabulados interactivos.

#### Mapa del grado promedio de escolaridad

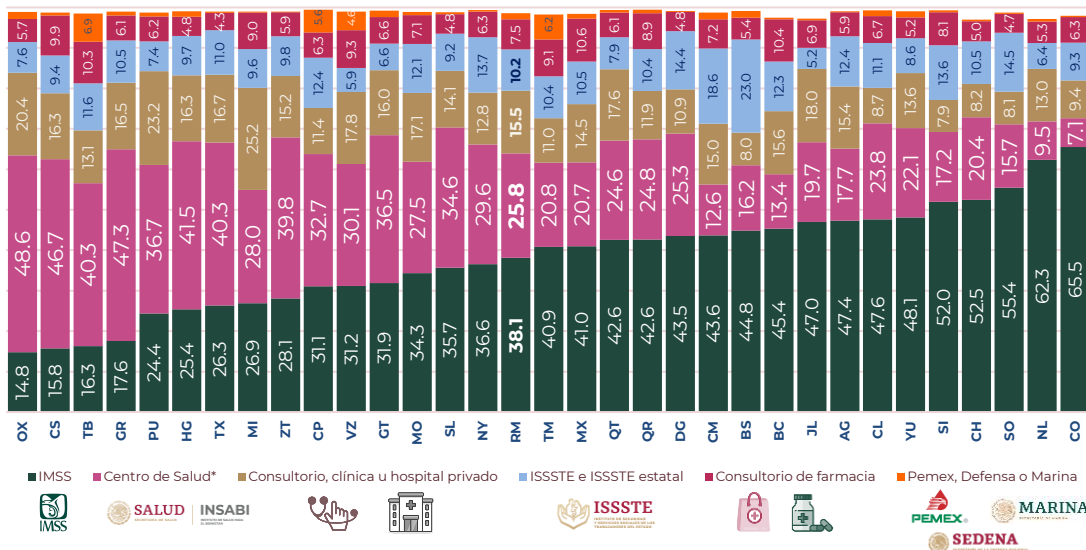


Fuente: Estimación de la SGCONAPO con base en el INEGI, Censo de Población y Vivienda, 2020. Tabulados interactivos.

### Salud

En 2020, **Michoacán y Chiapas** fueron los estados con menor porcentaje de afiliación de personas mayores (menos de 70%)

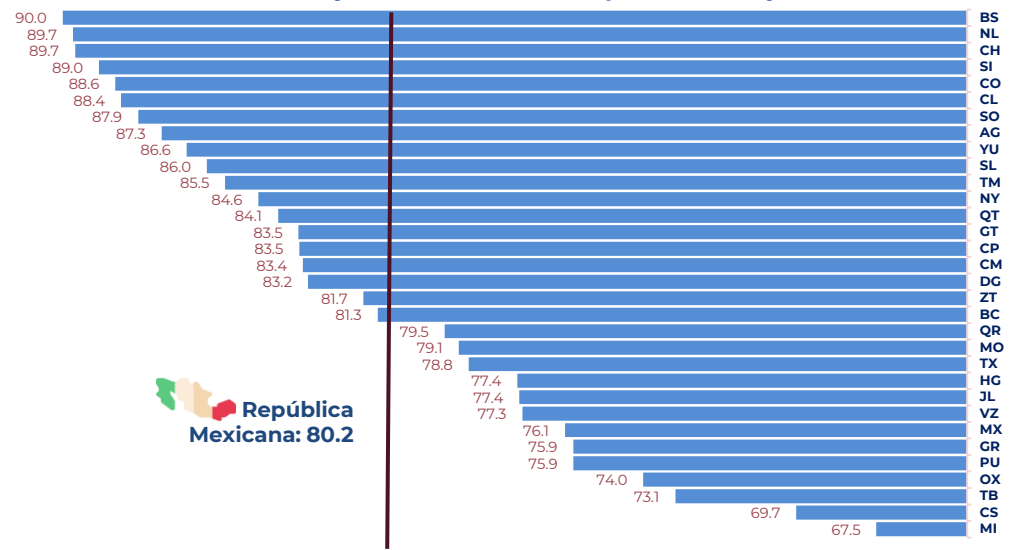
#### Instituciones donde atendieron su salud las personas mayores



\*Incluye Hospital de la SSA, Seguro Popular, o Instituto para el Bienestar.

Fuente: Estimaciones de la SGCONAPO con base en el INEGI, Cuestionario ampliado del Censo de Población y Vivienda, 2020.

#### Porcentaje de afiliación de las personas mayores



Fuente: Estimaciones de la SGCONAPO con base en el INEGI, Censo de Población y Vivienda, 2020. Tabulados Interactivos.

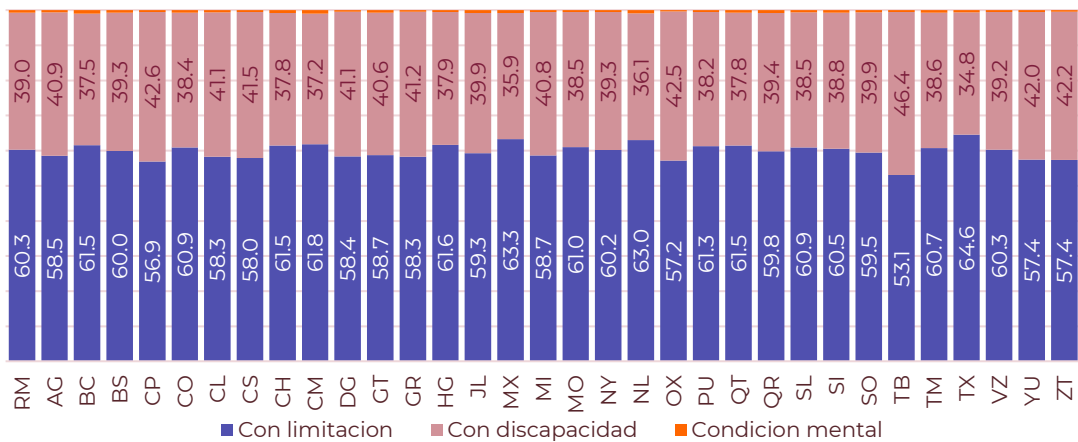
# SITUACIÓN SOCIODEMOGRÁFICA DE LAS PERSONAS MAYORES: 60 AÑOS Y MÁS

## COMPARATIVO DE LAS ENTIDADES FEDERATIVAS DE MÉXICO

### Discapacidad

Poco más de **60%** de las personas mayores en **Guerrero y Oaxaca** presentaron al menos una limitación, discapacidad o problema o condición mental

**Población mayor con limitación\*, discapacidad o algún problema o condición mental**



\*Limitación en la actividad: se refiere a aquellas personas que presentan poca dificultad para realizar actividades de la vida cotidiana como ver aún usando lentes; oír aún usando un aparato auditivo; caminar, subir o bajar; recordar o concentrarse; bañarse, vestirse o comer y hablar o comunicarse. Discapacidad: se refiere a la población que presenta mucha dificultad o no puede realizar las actividades mencionadas. Fuente: Estimaciones de la SGCONAPO con base en el INEGI, Censo de Población y Vivienda, 2020. Tabulados interactivos.

**Porcentaje de personas mayores con discapacidad\*, 2020**

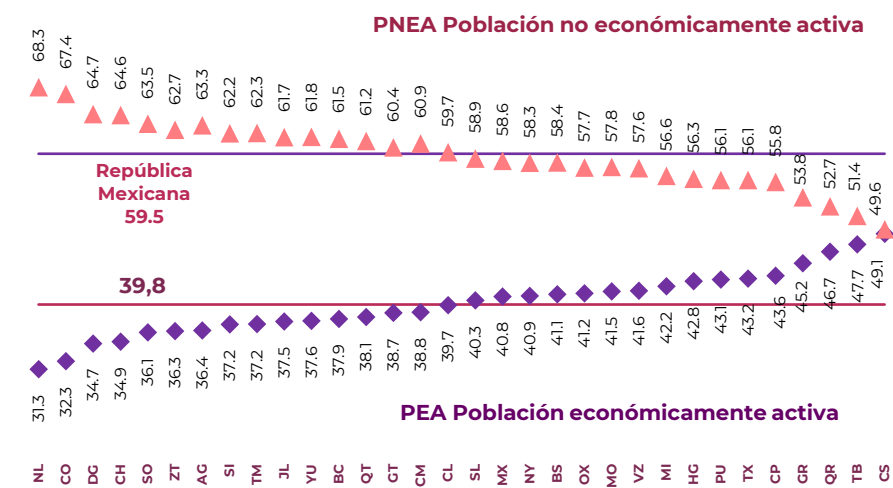


\*Incluye la población que presenta algún problema o condición mental. Fuente: Estimaciones de la SGCONAPO con base en el INEGI, Censo de Población y Vivienda, 2020. Tabulados interactivos.

### Trabajo

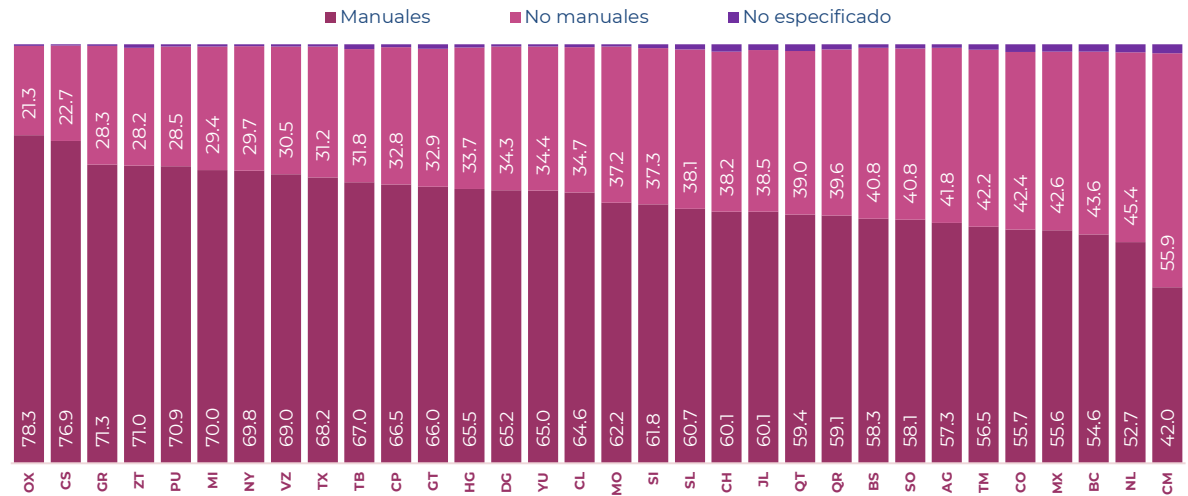
En 2020, siete de cada **10** personas mayores en **Nuevo León** no son activos laboralmente, en contraste, en **Chiapas** la mitad de la población mayor trabaja

**Condición de actividad de la población mayor**



FUENTE: Estimaciones de la SGCONAPO con base en el INEGI, Censo de Población y Vivienda, 2020. Tabulados Interactivos

**Población mayor ocupada por tipo de actividad**

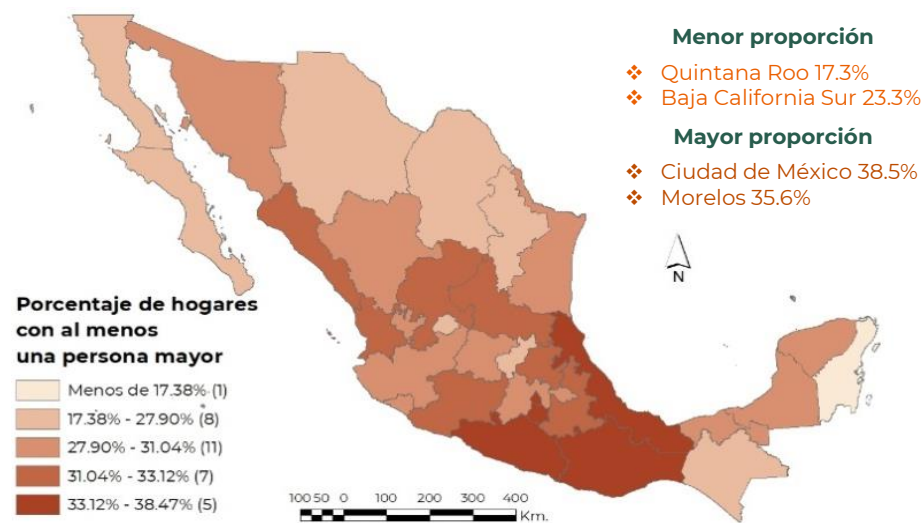


Basado en Coxon y Jones (1979) y O'Reilly y Rose (1998): <https://www.redalyc.org/pdf/2971/297124031004.pdf> Fuente: Estimaciones de la SGCONAPO con base en el INEGI, Cuestionario ampliado del Censo de Población y Vivienda, 2020.

### Hogares

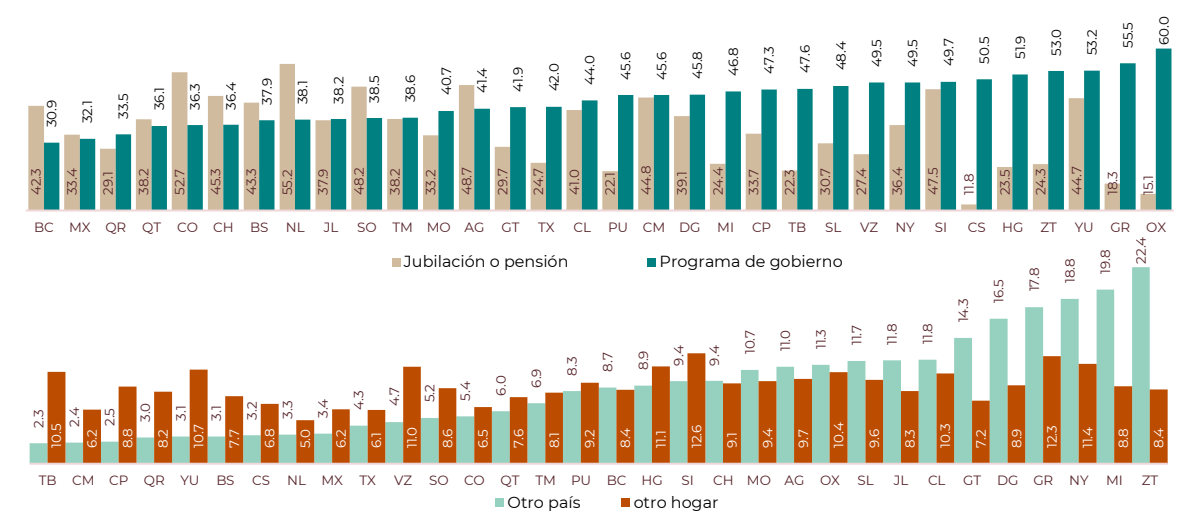
En 2020, en **Oaxaca** **60%** de los hogares donde vivía al menos una persona mayor recibió ingresos por parte de algún programa de gobierno, **Baja California** fue la entidad federativa con el porcentaje más bajo **31%**

**Porcentaje de hogares donde vivía al menos una persona mayor**



Fuente: Estimaciones de la SGCONAPO con base en el INEGI, Censo de Población y Vivienda, 2020. Tabulados Interactivos. Nota: Las cifras en algunas categorías pueden variar ligeramente en la infografía debido al redondeo.

**Porcentaje de los hogares y tipo transferencia monetaria que recibió**



Comprende hogares donde habitan personas mayores y algún miembro del hogar recibe apoyo por parte de programas como PROSPERA, BIENESTAR, Adultos Mayores, PROCAMPO, PROAGRO, Jóvenes Construyendo el Futuro, etc. Fuente: Estimaciones de la SGCONAPO con base en el INEGI, Cuestionario ampliado del Censo de Población y Vivienda, 2020.



**GOBERNACIÓN**  
SECRETARÍA DE GOBERNACIÓN



**CONAPO**  
CONSEJO NACIONAL DE POBLACIÓN