

INFORMACIÓN RELEVANTE:

ENFERMEDADES DIARREICAS AGUDAS.

Fuente: Dirección General de Epidemiología (DGE)

- La entidad federativa con mayor incidencia* de EDA en menores de cinco años durante la semana epidemiológica 2 es: Tlaxcala(2.1).
- Precedida por Chihuahua (1.6).
- En el canal endémico nacional de la semana epidemiológica 2, se observa que los casos de EDA se encuentran en la zona de Éxito.
- En 7 de las 32 entidades federativas (21.9%) se ha incrementado la incidencia, con respecto a la semana anterior ; y 14 entidades muestran más del 5% de incremento con respecto al promedio de las últimas 5 semanas.
- En la semana epidemiológica 2 , 7 entidades federativas presentaron un incremento en el número de casos de EDA con respecto a la semana anterior, siendo las 7 principales: Durango (57.1%), Colima (33.3%), Hidalgo (16.7%), Tabasco (14.3%), Campeche (12.5%), Tlaxcala (10.5%) y Oaxaca (9.1%).

Información relevante

Tabla 1:
En la semana epidemiológica 2, 7 entidades federativas presentaron un incremento en el número de casos de EDA con respecto a la semana anterior, siendo las 7 principales:

| | |
|----------|------------|
| Durango | (57.1 %) |
| Colima | (33.3 %) |
| Hidalgo | (16.7 %) |
| Tabasco | (14.3 %) |
| Campeche | (12.5 %) |
| Tlaxcala | (10.5 %) |
| Oaxaca | (9.1 %) |

Figura 1:

La entidad federativa con mayor incidencia* de EDA en menores de cinco años durante la semana epidemiológica 2 es:

Tlaxcala (2.1)

Precedida por Chihuahua (1.6).

En 7 de las 32 entidades federativas (21.9%) se ha incrementado la incidencia, con respecto a la semana anterior ; y 14 entidades muestran más del 5% de incremento con respecto al promedio de las últimas 5 semanas.

Gáfica 1:

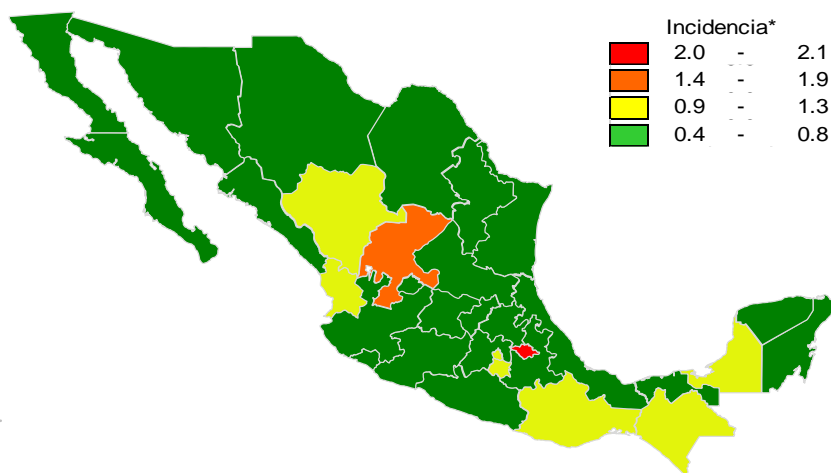
En el canal endémico nacional de la semana epidemiológica 2, se observa que los casos de EDA se encuentran en la zona de Éxito.

*Incidencia semanal por mil menores de 5 años.

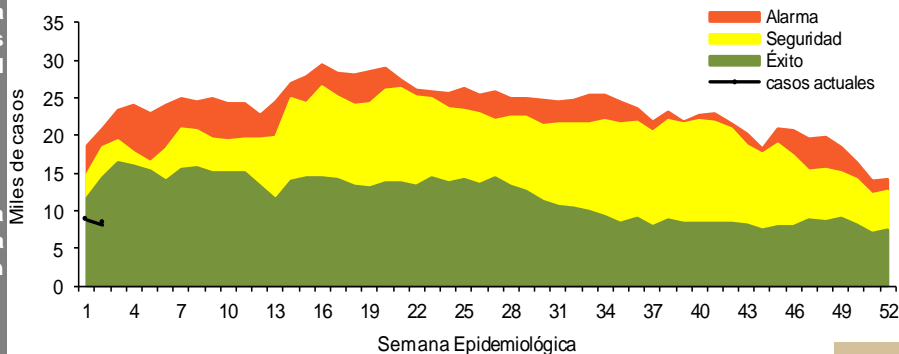
Tabla 1. Comparativo de incidencia* de Enfermedad Diarreica Aguda (EDA) en menores de cinco años desde la semana 50 hasta la semana 2, por entidad federativa, México 2022.

| Entidad | Semana Epidemiológica | | | | | Entidad | Semana Epidemiológica | | | | |
|---------------------|-----------------------|-----|-----|-----|-----|-----------------|-----------------------|-----|-----|-----|-----|
| | 50 | 51 | 52 | 1 | 2 | | 50 | 51 | 52 | 1 | 2 |
| Aguascalientes | 0.6 | 0.6 | 0.6 | 0.5 | 0.5 | Morelos | 0.7 | 0.6 | 0.8 | 1.0 | 1.0 |
| Baja California | 0.4 | 0.4 | 0.5 | 0.4 | 0.4 | Nayarit | 1.1 | 0.9 | 1.3 | 1.3 | 1.2 |
| Baja California Sur | 0.6 | 0.5 | 0.4 | 0.7 | 0.5 | Nuevo León | 0.6 | 0.6 | 0.5 | 0.5 | 0.5 |
| Campeche | 0.8 | 1.0 | 1.0 | 0.8 | 0.9 | Oaxaca | 0.8 | 0.9 | 0.7 | 1.1 | 1.2 |
| Coahuila | 0.7 | 0.6 | 0.7 | 0.8 | 0.5 | Puebla | 0.8 | 0.7 | 0.6 | 1.0 | 0.8 |
| Colima | 0.5 | 0.4 | 0.6 | 0.6 | 0.8 | Querétaro | 0.8 | 0.7 | 0.8 | 0.8 | 0.8 |
| Chiapas | 1.0 | 0.7 | 0.8 | 1.1 | 1.1 | Quintana Roo | 1.1 | 1.0 | 1.0 | 0.9 | 0.8 |
| Chihuahua | 0.7 | 0.5 | 0.6 | 0.6 | 0.4 | San Luis Potosí | 0.6 | 0.5 | 0.8 | 0.8 | 0.7 |
| Distrito Federal | 1.3 | 1.1 | 1.2 | 1.3 | 1.1 | Sinaloa | 0.8 | 0.7 | 0.7 | 0.8 | 0.8 |
| Durango | 0.9 | 0.8 | 1.0 | 0.7 | 1.1 | Sonora | 0.5 | 0.5 | 0.4 | 0.5 | 0.4 |
| Guanajuato | 0.5 | 0.4 | 0.6 | 0.7 | 0.6 | Tabasco | 0.7 | 0.7 | 0.6 | 0.7 | 0.8 |
| Guerrero | 0.5 | 0.5 | 0.4 | 0.6 | 0.6 | Tamaulipas | 0.9 | 0.9 | 0.8 | 1.2 | 0.7 |
| Hidalgo | 0.6 | 0.5 | 0.5 | 0.6 | 0.7 | Tlaxcala | 1.6 | 1.5 | 1.7 | 1.9 | 2.1 |
| Jalisco | 0.5 | 0.4 | 0.6 | 0.7 | 0.5 | Veracruz | 0.6 | 0.5 | 0.6 | 0.8 | 0.8 |
| México | 0.8 | 0.7 | 0.6 | 0.8 | 0.8 | Yucatán | 0.8 | 0.7 | 0.8 | 0.8 | 0.8 |
| Michoacán | 0.5 | 0.5 | 0.5 | 0.8 | 0.7 | Zacatecas | 1.7 | 1.5 | 1.8 | 2.0 | 1.6 |
| | | | | | | Nacional | 0.7 | 0.7 | 0.7 | 0.8 | 0.8 |

Figura 1. Incidencia* de EDA en menores de cinco años durante la semana epidemiológica 2, México, 2022.



Gráfica 1. Casos notificados de EDA, México 2017 - 2022.



Información relevante

Gráfica 2:

Hasta la semana 2 del 2022 se registraron 16,990 casos, lo que representa un incremento del 8% en el reporte de casos de EDA en menores de cinco años de edad con respecto al mismo período del año anterior.

Gráfica 3:

A nivel nacional, en la semana 2 1 de EDA por cada 1,000 menores de 5 años.

La proporción de casos de EDA en menores de un año es de un 20% .

La razón de tasas de incidencia hombre-mujer es de 1.03% .

De las ocho patologías incluidas en el grupo de EDA, predominan las ocasionadas por otros organismos y las mal definidas con el (93%) de los casos notificados, seguido de las amebiasis (3.7%).

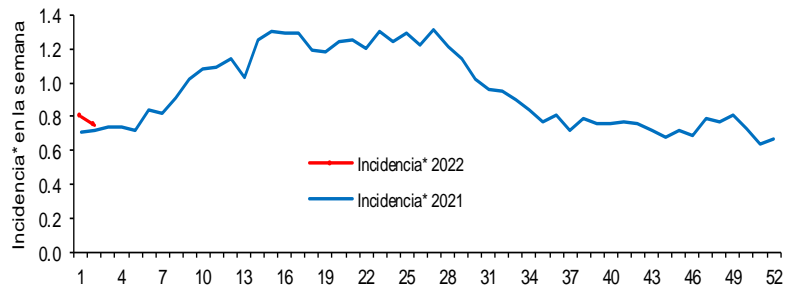
Para la estimación de las EDA se tomaron las notificaciones de Amebiasis intestinal, Shigelosis, Fiebre tifoidea, Giardiasis, Infecciones intestinales por otros organismos y las mal definidas, Intoxicación alimentaria, Paratifoidea y otras salmonelosis y Otras infecciones intestinales debidas a protozoarios.

*Incidencia semanal por mil menores de 5 años.

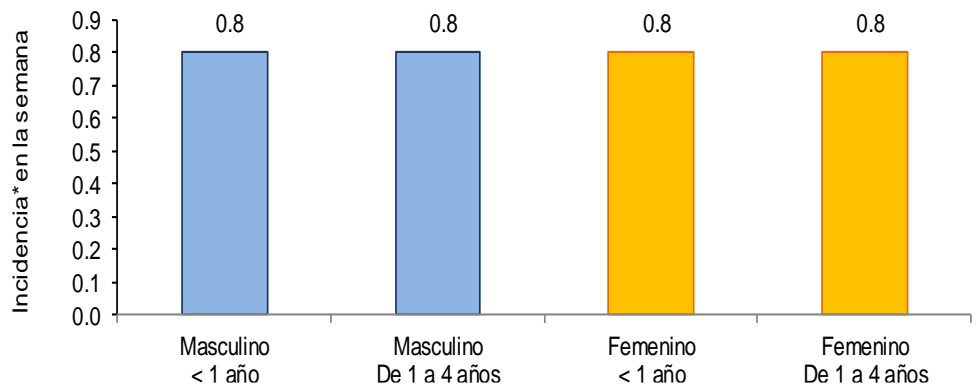
Fuente: SINAVE / DGE / SALUD.

Sistema de Notificación Semanal de casos Nuevos, acceso 44588.

Gráfica 2. Comparativo de incidencia* de EDA en menores de cinco años por semana epidemiológica, México, 2021 - 2022.



Gráfica 3: Incidencia por grupo de edad y sexo de EDA en menores de cinco años en México



Noticias relevantes

<https://revista-mujeres.com/medidas-de-higiene-fundamental-para-evitar-diarreas-ss0/>

Medidas de higiene, fundamental para evitar diarreas: SSO

Oaxaca de Juárez, Oax. 25 de enero de 2022.- Los Servicios de Salud de Oaxaca (SSO) exhortan a la población en general a extremar medidas de higiene y de prevención para evitar Enfermedades Diarreas Agudas (EDAS) y advirtió que, aunque el incremento de casos suele darse en temporada de calor, no se debe bajar la guardia durante la tem

La institución, detalló que la diarrea es una enfermedad que afecta al intestino, se caracteriza por un aumento en el número habitual de evacuaciones (excremento), éstas suelen ser muy aguadas o líquidas, puede o no presentarse moco o sangre, vómito, fiebre y mal estado en general.

Refirió que este padecimiento es causado por virus (causa más frecuente), bacterias y parásitos que se encuentran en los alimentos contaminados, descompuestos o porque la persona no se lave las manos antes de comer.

Ante ello, recomendó utilizar agua hervida o desinfectada con plata coloidal o gotas de cloro (para beber, lavarse las manos, preparar alimentos, lavar trastes y cepillarse los dientes), de igual forma mantener los alimentos en lugares limpios y secos.

Asimismo, es importante lavarse las manos con agua y jabón después de ir al baño o cambiar el pañal a un bebé, antes de preparar alimentos y comer (tallar energícamente las palmas, el dorso y entre los dedos, por lo menos 20 segundos sin olvidar las muñecas y enjuagar correctamente), ya que la forma más efectiva de prevenir muchas enfermedades es con las medidas adecuadas de higiene.

Elementos de comunicación a la comunidad

- La entidad federativa con mayor incidencia* de EDA en menores de cinco años durante la semana epidemiológica 2 es: Tlaxcala(2.1).
- Precedida por Chihuahua (1.6).
- En el canal endémico nacional de la semana epidemiológica 2, se observa que los casos de EDA se encuentran en la zona de Éxito.
- En 7 de las 32 entidades federativas (21.9%) se ha incrementado la incidencia, con respecto a la semana anterior ; y 14 entidades muestran más del 5% de incremento con respecto al promedio de las últimas 5 semanas.
- En la semana epidemiológica 2 , 7 entidades federativas presentaron un incremento en el número de casos de EDA con respecto a la semana anterior, siendo las 7 principales: Durango (57.1%), Colima (33.3%), Hidalgo (16.7%), Tabasco (14.3%), Campeche (12.5%), Tlaxcala (10.5%) y Oaxaca (9.1%).