

# INFORME SEMANAL DE ENFERMEDAD RESPIRATORIA VIRAL

Fuente: Dirección General de Epidemiología (DGE).

## INFORME SEMANAL DE LA TEMPORADA DE INFLUENZA ESTACIONAL Y OTROS VIRUS RESPIRATORIOS- 2021-2022 SEMANA 03-2022

Durante la temporada de influenza estacional 2021-2022, se notifican los casos confirmados de influenza y otros virus respiratorios en las Unidades Monitoras de Enfermedad Respiratoria Viral (USMER) de la semana epidemiológica 40 del 2021 a la 20 del 2022.

En el acumulado de la temporada estacional (SE40-2021 a la 03-2022), hasta el corte de información del día de hoy, se han confirmado 2,134 casos positivos a influenza por laboratorio, de estos casos, el 89.5% son debido a influenza AH3N2, 7.8% por influenza A No Subtipificable, 2.7% a influenza B y 0.1% por influenza AH1N1pmd09 (Ver gráfica 1).

En lo que va de la temporada estacional, se han reportado 535,919 casos sospechosos (ETI/IRAG) en las USMER, de los cuales se han confirmado 2,134 casos (0.40%).

Los grupos de edad más afectados son los de 25 a 29 (TIA\* 3.2), 20 a 24 años (TIA\* 2.8), 30 a 34 años (TIA\* 2.6), mayores de 60 años (TIA\* 2.2) y 35 a 39 años (TIA\* 2.1).

La mediana de edad es de 30 años. La distribución por sexo, muestra predominio en mujeres (56%).

El índice de positividad acumulado al corte de esta semana es de 16.4% (Ver gráfica 2).

La razón de IRAG:ETI en casos sospechosos durante la temporada de influenza estacional es de 0.14:1.

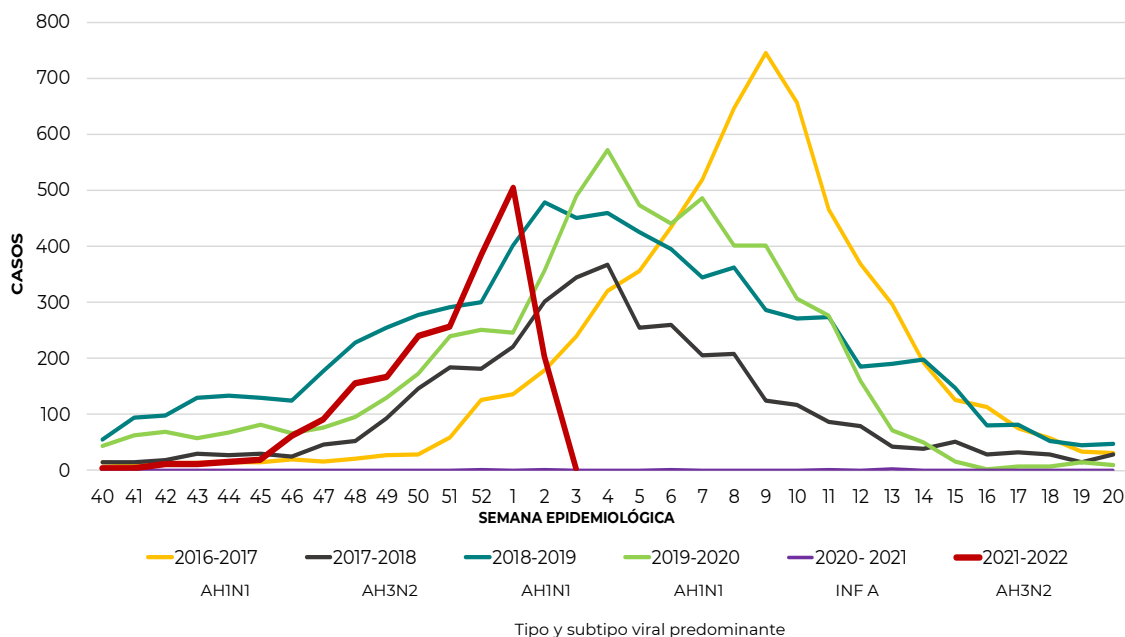
Las entidades federativas de residencia donde se han detectado la mayoría de los casos fueron: Nuevo León, Quintana Roo, Yucatán, Veracruz y Sonora.

En el acumulado de la semana 40 del 2021 a la 03 del 2022, hasta el corte del día de hoy, se han registrado 38 defunciones por influenza principalmente en los estados de Quintana Roo, Baja California, Sonora, Tabasco y Sinaloa entre otros.

\*Tasa de incidencia acumulada por 100,000 habitantes (TIA).

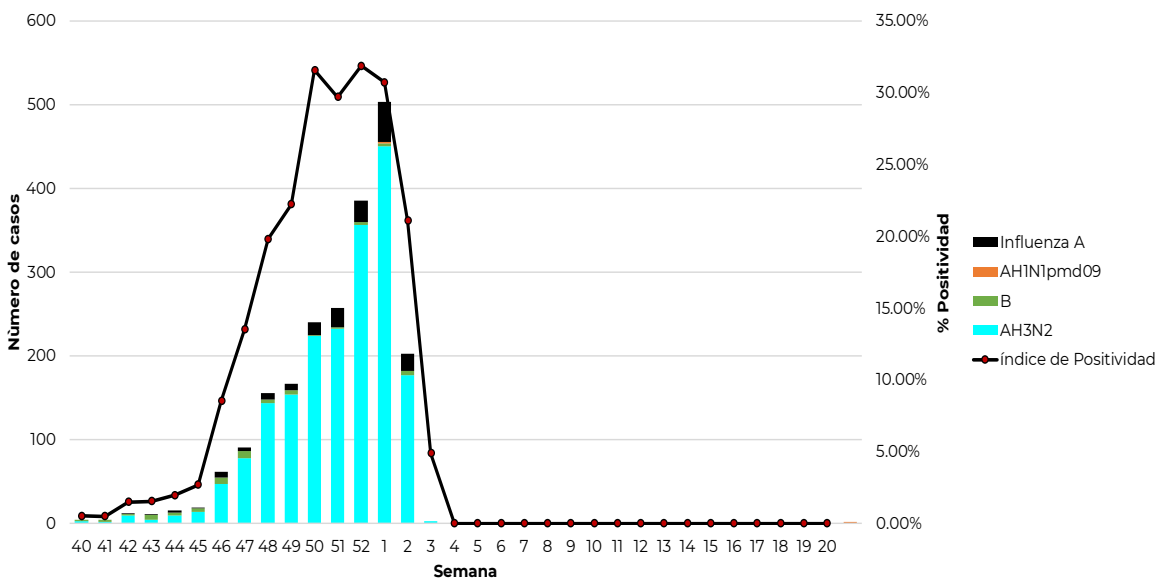
**Información de la temporada de influenza estacional 2021-2022**

**Gráfica 1. Curva epidémica de casos confirmados a influenza por semana epidemiológica.**



Nota: El periodo presenta información de las temporadas estacionales 2016 a 2021, acorde al SISVER.

**Gráfica 2. Circulación de virus de influenza México, Temporada de influenza estacional 2021-2022.**



**\*Influenza A:** incluye influenza A, AH1 y A no subtipificable.

En la temporada de influenza estacional 2021-2022, hasta el corte del día de hoy, se observa una circulación viral de influenza AH3N2 (89.5%), influenza A No Subtipificable (7.8%), Influenza B (2.7%) e influenza AH1N1pmd09 (0.1%) con un índice de positividad acumulado de 16.4% en las USMER.

## Información de la temporada de influenza estacional 2021-2022

Tabla 1. Casos y defunciones positivas a influenza por temporada estacional 2021-2022.

Evento	2015-2016	2016-2017	2017-2018	2018-2019	2019-2020*	2020-2021*	2021-2022**
Casos influenza	9,641	6,371	3,692	7,467	6,204	7	2,134
Defunciones influenza	700	528	161	859	413	1	38
Casos influenza A(H1N1)	4,401	3,051	405	4,892	2,925	1	2
Defunciones A(H1N1)	544	378	47	744	317	0	0

Nota: Cada periodo presenta información de la semana epidemiológica 40 a la 20 del año. \*Información preliminar hasta el cierre del año 2020 y 2021

En la temporada de influenza estacional 2021-2022, al corte de información del día de hoy, se han notificado 2,134 casos positivos a influenza y 38 defunciones por la misma causa.

Tabla 2. Casos y defunciones por influenza según subtipo viral. México, Temporada de influenza estacional 2021-2022.

Subtipo viral	Temporada 2020-2021	
	n	%
Influenza AH3N2		
Casos	1909	89.5%
Defunciones	32	84.2%
Influenza B		
Casos	57	2.7%
Defunciones	2	5.3%
Influenza AH1N1		
Casos	2	0.1%
Defunciones	0	0.0%
influenza A*		
Casos	166	7.8%
Defunciones	4	10.5%
Total general		
Casos	2134	100.0%
Defunciones	38	100.0%

En la temporada de influenza estacional 2021-2022, se han confirmado 2,134 casos positivos a influenza, 89.5% son debido a influenza AH3N2, 7.8% por influenza A No Subtipificable, 2.7% a influenza B y 0.1% por influenza AH1N1pmd09: así como 38 defunciones por influenza de los subtipos AH3N2 (84.2%), Influenza A No Subtipificable (10.5%) y B (5.3%).

## Información de la temporada de influenza estacional 2020-2021

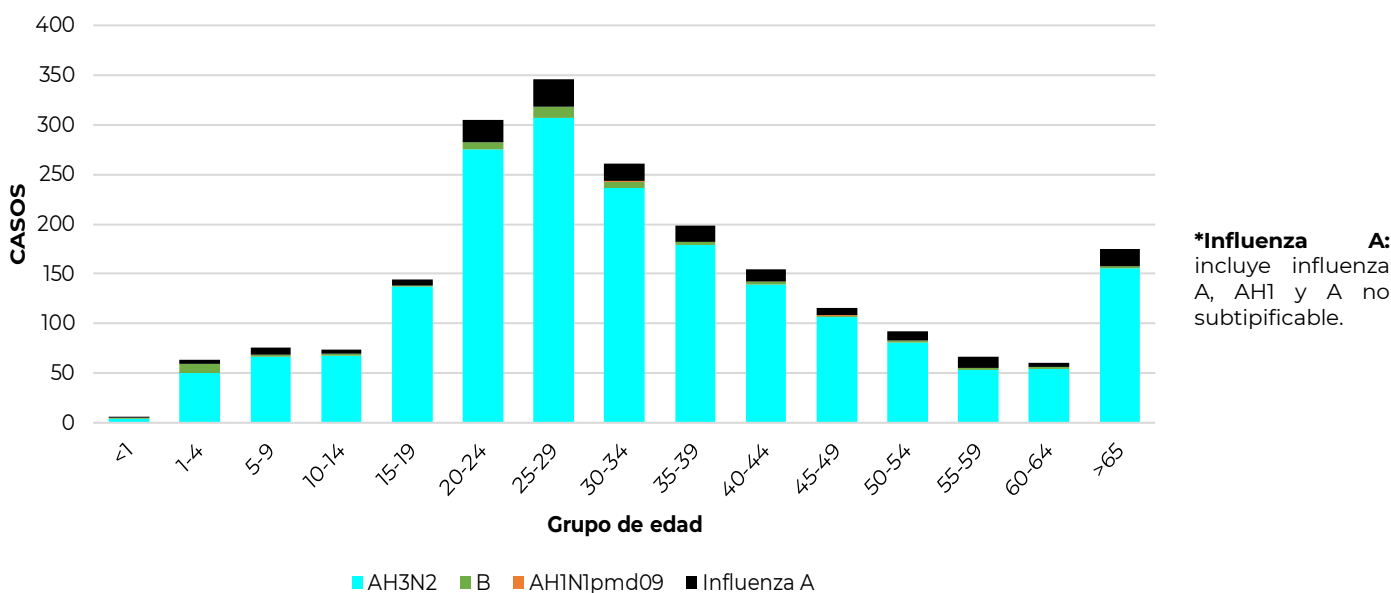
Tabla 3. Casos por Infección Respiratoria Aguda (IRA) y Neumonía/Bronconeumonía, 2020 y 2021

	2020-2021	2021-2022	% de cambio
<b>Información Semanal</b>			
· Casos de IRA	5,803,832	3,607,336	-37.8
· Casos de Neumonía/Bronconeumonía	99,009	29,418	-70.3

Fuente: SINAVE/DGE/Sistema de Notificación Semanal de Casos Nuevos, acceso al 19/01/2022.

Al comparar el comportamiento de los casos notificados en el Sistema de Notificación Semanal de Casos Nuevos (SUAVE), durante de la temporada de influenza estacional 2021-2022 (Semana 40 del 2021 a la semana 20 del 2022) a la misma fecha de corte, se observa: decremento del 37.8% en los casos de IRA y un decremento del 70.3% en los casos de Neumonía y Bronconeumonía.

Gráfica 3. Casos por influenza según grupo de edad y tipo de virus identificado. México, Temporada de influenza estacional 2021-2022



Fuente: SINAVE/DGE/Sistema de Vigilancia Epidemiológica de Enfermedad Respiratoria Viral, acceso al 20/01/2022.

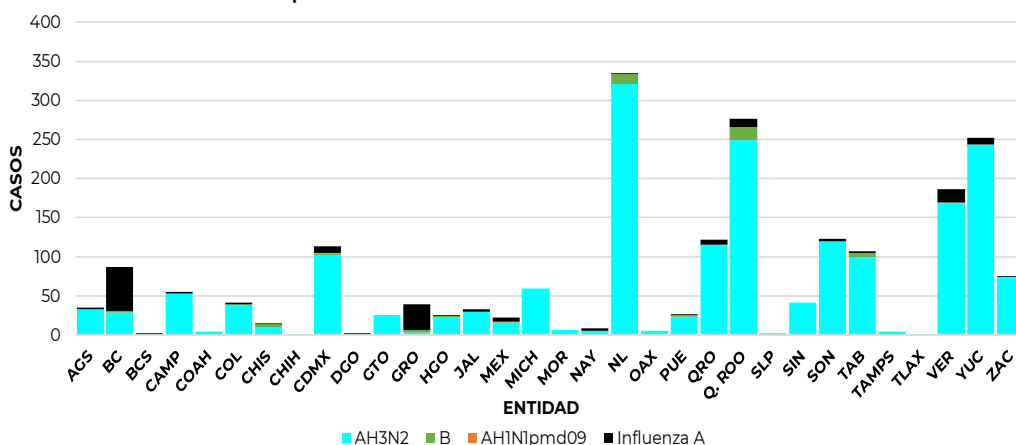
En la temporada de influenza estacional 2021-2022, se han confirmado 2,134 casos positivos a influenza, principalmente en los grupo de edad de 25 a 29 años (16%), 20 a 24 años (14%), 30 a 34 años (12%), 35 a 39 años (9%) y mayores de 65 años (8%).

## Información de la temporada de influenza estacional 2021-2022

Gráficas 4 y 5. Casos y defunciones por Influenza según entidad de residencia y entidad de notificación y subtipo viral.

México, Temporada de influenza estacional 2021-2022

Casos positivos a influenza acumulados a la semana 03 del 2022



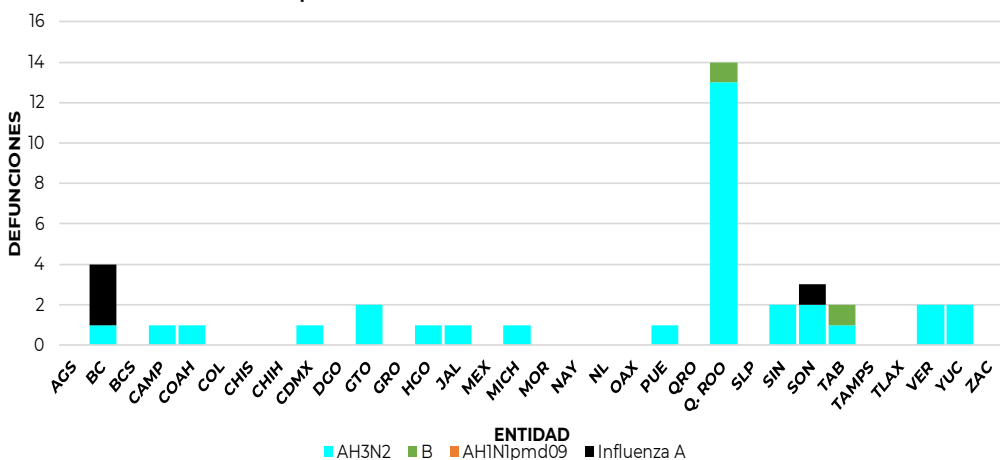
Casos (%) de influenza por entidad de residencia

Proporción de casos de influenza por entidad de residencia		
ENTIDAD	%	% Acum.
NL	15.7	15.7
Q. ROO	12.9	28.6
YUC	11.8	40.4
VER	8.7	49.2
SON	5.8	54.9
RESTO	45.1	100.0

Fuente: SINAVE/DGE/Sistema de Vigilancia Epidemiológica de Enfermedad Respiratoria Viral, acceso al 20/01/2022.

**Descripción:** En la temporada de influenza estacional 2021-2022, se han confirmado 2,134 casos positivos a influenza, principalmente en las entidades de residencia de Nuevo León (15.7%), Quintana Roo (12.9%), Yucatán (11.8%), Veracruz (8.7%) y Sonora (5.8%).

Defunciones positivas a influenza acumuladas de la semana 03 del 2022



Defunciones (%) por influenza por entidad de notificación

ENTIDAD	%	% Acum.
Q. ROO	36.8	36.8
BC	10.5	47.4
SON	7.9	55.3
TAB	5.3	60.5
SIN	5.3	65.8
RESTO	34.2	100.0

Fuente: SINAVE/DGE/Sistema de Vigilancia Epidemiológica de Enfermedad Respiratoria Viral, acceso al 20/01/2022.

**Descripción:** En la temporada de influenza estacional 2021-2022, se han confirmado 38 defunciones por influenza; los estados que han notificado la mayoría de los decesos son Quintana Roo (36.8%), Baja California (10.5%), Sonora (7.9%), Tabasco (5.3%) y Sinaloa (5.3%) entre otros.

## Información de la temporada de influenza estacional 2021-2022

**Tabla 4. Casos ETI/IRAG notificados, casos positivos, proporción de casos positivos y defunciones por influenza según entidad federativa. México, Temporada de influenza estacional 2021-2022**

Entidad Federativa	Casos ETI/IRAG	Casos positivos a influenza	%*	Defunciones por influenza	Entidad Federativa	Casos ETI/IRAG	Casos positivos a influenza	%*	Defunciones por influenza
AGUASCALIENTES	13,072	35	0.3	0	MORELOS	10,127	7	0.1	0
BAJA CALIFORNIA	23,527	87	0.4	4	NAYARIT	11,314	9	0.1	0
BAJA CALIFORNIA SUR	25,326	2	0.0	0	NUEVO LEÓN	44,877	335	0.7	0
CAMPECHE	4,518	55	1.2	1	OAXACA	6,340	5	0.1	0
COAHUILA	18,653	4	0.0	1	PUEBLA	18,524	27	0.1	2
COLIMA	7,283	42	0.6	0	QUERÉTARO	11,816	122	1.0	0
CHIAPAS	8,291	15	0.2	0	QUINTANA ROO	8,343	276	3.3	14
CHIHUAHUA	6,927	1	0.0	0	SAN LUIS POTOSÍ	7,711	2	0.0	0
CIUDAD DE MÉXICO	80,744	113	0.1	1	SINALOA	10,290	42	0.4	2
DURANGO	13,145	2	0.0	0	SONORA	22,139	123	0.6	3
GUANAJUATO	35,672	26	0.1	2	TABASCO	14,388	107	0.7	2
GUERRERO	3,679	39	1.1	0	TAMAULIPAS	3,547	4	0.1	0
HIDALGO	12,710	26	0.2	1	TLAXCALA	4,479	1	0.0	0
JALISCO	15,583	33	0.2	1	VERACRUZ	16,986	186	1.1	1
MÉXICO	32,792	22	0.1	0	YUCATÁN	16,961	252	1.5	2
MICHOACÁN	8,826	59	0.7	1	ZACATECAS	17,329	75	0.4	0
					Total general	535,919	2,134	0.40	38

\*% de casos positivos a influenza respecto a los casos ETI/IRAG

Fuente: SINAVE/DGE/Sistema de Vigilancia Epidemiológica de Enfermedad Respiratoria Viral, acceso al 20/01/2022.

Desde el inicio de la semana 40 del 2021, se han notificado 535,919 casos de Enfermedad Tipo influenza (ETI) e Infección Respiratoria Aguda Grave (IRAG), de los cuales se han confirmado 2,134 casos positivos a influenza (0.40%) y 38 defunciones por este virus.

## Información de la temporada de influenza estacional 2021-2022

Tabla 5. Casos y defunciones confirmados a influenza distribuidos por semana epidemiológica. México, Temporada de influenza estacional 2021-2022

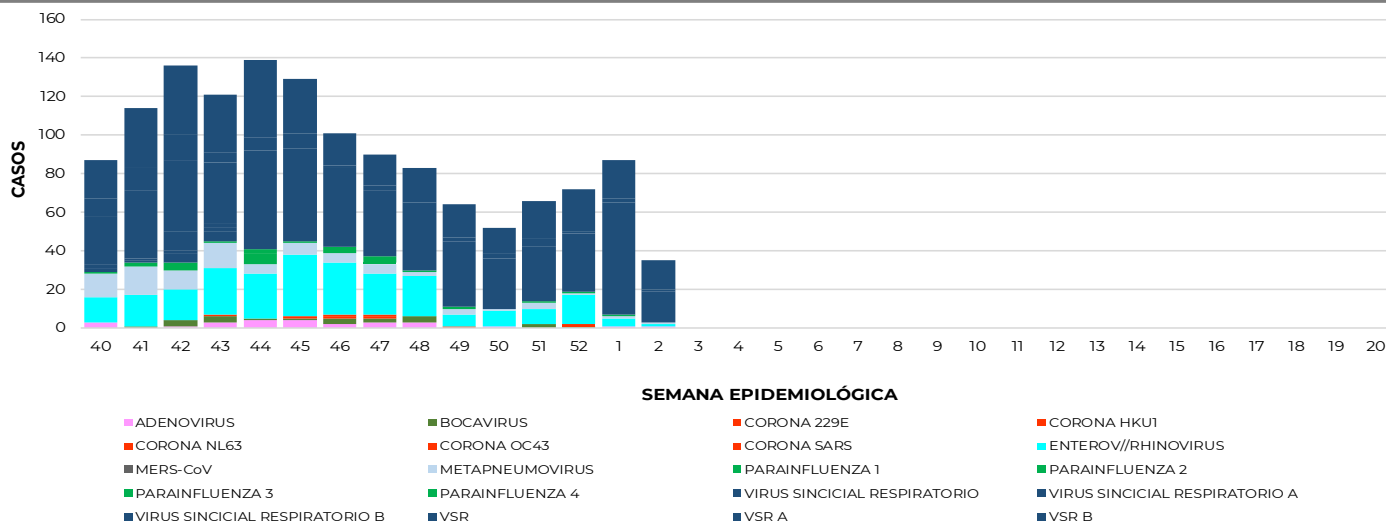
Semanas 2021/2022	Semanas	Casos confirmados	Defunciones por influenza
40	Semana del 3 al 9 de octubre	4	0
41	Semana del 10 al 16 de octubre	4	0
42	Semana del 17 al 23 de octubre	12	2
43	Semana del 24 al 30 de octubre	11	1
44	Semana del 31 de octubre al 06 de noviembre	15	0
45	Semana del 07 al 13 de noviembre	19	1
46	Semana del 14 al 20 de noviembre	62	2
47	Semana del 21 al 27 de noviembre	91	0
48	Semana del 28 de noviembre al 04 de diciembre	156	2
49	Semana del 05 al 11 de diciembre	167	8
50	Semana del 12 al 18 de diciembre	240	5
51	Semana del 19 al 25 de diciembre	257	10
52	Semana del 26 de diciembre al 01 de enero	386	2
1	Semana del 02 al 08 de enero	504	2
2	Semana del 09 al 15 de enero	203	3
3	Semana del 16 al 20 de enero	3	0
4		0	0
5		0	0
6		0	0
7		0	0
8		0	0
9		0	0
10		0	0
11		0	0
12		0	0
13		0	0
14		0	0
15		0	0
16		0	0
17		0	0
18		0	0
19		0	0
20		0	0
<b>TOTAL</b>		<b>2,134</b>	<b>38</b>

En la temporada de influenza estacional 2021-2022, se han notificado 2,134 casos positivos a influenza y 38 defunciones por influenza hasta el corte del día de hoy.

Fuente: SINAVE/DGE/SISVER/Semanas 40-20

Nota: La semana actual de esta tabla se construyó de acuerdo con los cortes que realiza el SISVER para USMER cada jueves a las 9:00am para generar y publicar esta información

Gráfica 6. Casos de Otros Virus Respiratorios (OVR) en el SISVER. México, Temporada de influenza estacional 2021-2022

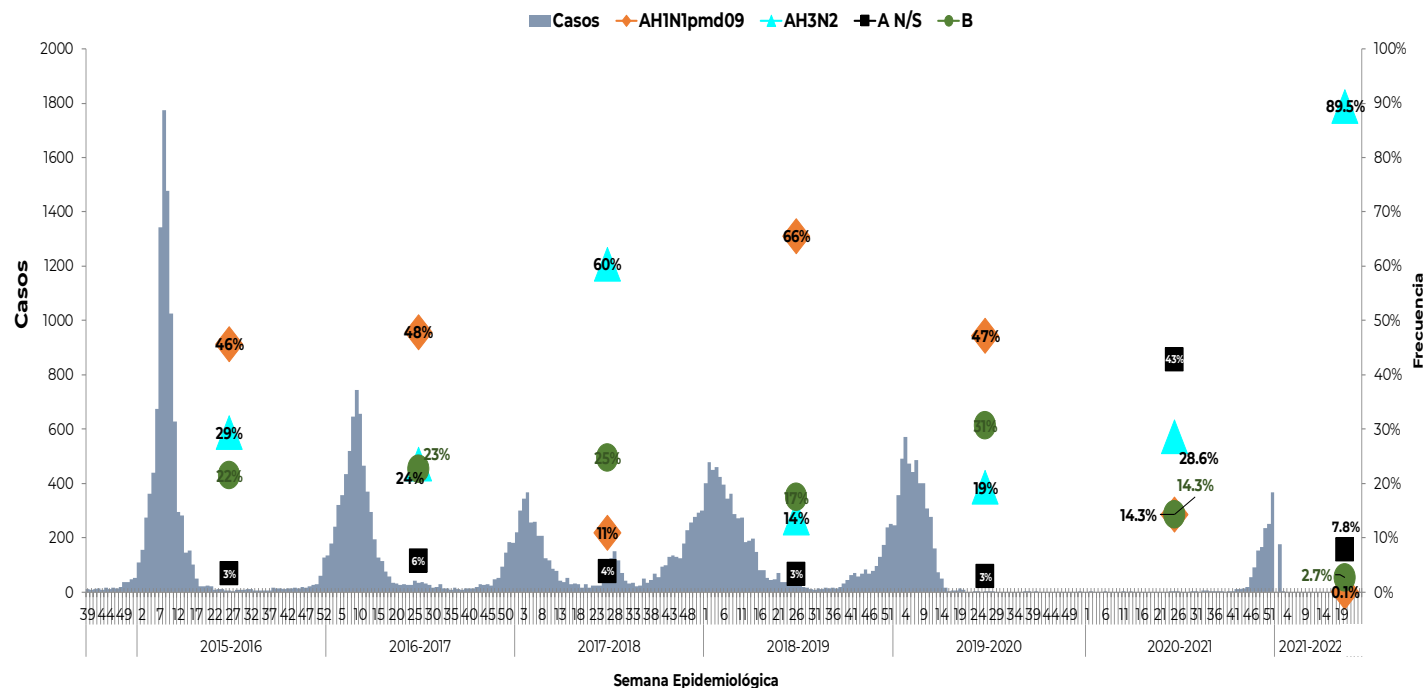


Fuente: SINAVE/DGE/Sistema de Vigilancia Epidemiológica de Enfermedad Respiratoria Viral, acceso al 20/01/2022.

**Descripción:** En la temporada de influenza estacional 2021-2022, se han confirmado 1,377 casos positivos a OVR, observando que el 71% de estos, es representado por el Virus Sincicial Respiratorio (VSR).



## Información de la temporada de influenza estacional 2021-2022



Durante las temporadas estacionales, se ha observado una distribución bienal entre el subtipo viral de influenza A(H1N1) y A(H3N2) a excepción de la temporada 2016-2017 y 2019-2020 en las cuales predominó el subtipo A(H1N1). En la temporada 2020-2021, debido a la pandemia por SARS-CoV-2, tipo de virus que predominó fue Influenza A No Subtipificable. En la actual temporada hasta el corte del día de hoy, el subtipo AH3N2 ha predominado.

### NOTAS ACLARATORIAS:

- Se informa que la temporada de influenza estacional 2021-2022 inició en la semana 40 y concluirá en la 20 del 2022.
- Hasta el momento el Instituto de Diagnóstico y Referencia Epidemiológicos (InDRE) no ha identificado mutaciones relacionadas con cambios antigénicos, ni cambios en la virulencia o patogenicidad del virus de influenza. No se han identificado resistencias virales a oseltamivir.
- La vigilancia de la Influenza se realiza bajo la estrategia tipo centinela con información de 473 Unidades de Salud Monitoras de Enfermedad Respiratoria Viral (USMER), mediante los criterios de Enfermedad tipo influenza e Infección Respiratoria Aguda Grave (ETI/IRAG) y confirmación por laboratorio para conocer la positividad de casos y su subtipificación.
- Los virus presentados como Influenza A, corresponden a cepas que fueron identificadas como A por PCR tiempo real y que no han llegado a los centros de subtipificación o llegaron con muestra insuficiente, las cuales podrían ser modificadas por el InDRE para su subtipificación.

Fuente:

1) SINAVE/DGE/SSA/Sistema Único de Información para la Vigilancia Epidemiológica, corte al 19 de enero del 2022.

2) SINAVE/DGE/SSA/Sistema de Vigilancia epidemiológica de Enfermedad Respiratoria Viral, acceso a plataforma el 20 de enero del 2022.