

## INFORMACIÓN RELEVANTE:

### ENFERMEDADES DIARREICAS AGUDAS.

Fuente: Dirección General de Epidemiología (DGE)

- Las entidades federativas con mayor incidencia\* de EDA en menores de cinco años durante la semana epidemiológica 51 son: Zacatecas(1.5), Chihuahua(1.4), Tlaxcala(1.4).
- Precedidas por Distrito Federal (1.1).
- En el canal endémico nacional de la semana epidemiológica 51, se observa que los casos de EDA se encuentran en la zona de Éxito.
- En 2 de las 32 entidades federativas (6.3%) se ha incrementado la incidencia, con respecto a la semana anterior ; y 1 entidad muestra más del 5% de incremento con respecto al promedio de las últimas 5 semanas.
- En la semana epidemiológica 51 , 2 entidades federativas presentaron un incremento en el número de casos de EDA con respecto a la semana anterior, siendo las 2 principales: Campeche (25%) y Tabasco (16.7%).

**Información relevante**

Tabla 1:

En la semana epidemiológica 51, 2 entidades federativas presentaron un incremento en el número de casos de EDA con respecto a la semana anterior, siendo las 2 principales:

Campeche ( 25.0 % )  
Tabasco ( 16.7 % )

Figura 1:

Las entidades federativas con mayor incidencia\* de EDA en menores de cinco años durante la semana epidemiológica 51 son:

Zacatecas ( 1.5 )  
Chihuahua ( 1.4 )  
Tlaxcala ( 1.4 )

Precedidas por Distrito Federal (1.1).

En 2 de las 32 entidades federativas (6.3%) se ha incrementado la incidencia, con respecto a la semana anterior ; y 1 entidad muestra más del 5% de incremento con respecto al promedio de las últimas 5 semanas.

Gáfica 1:

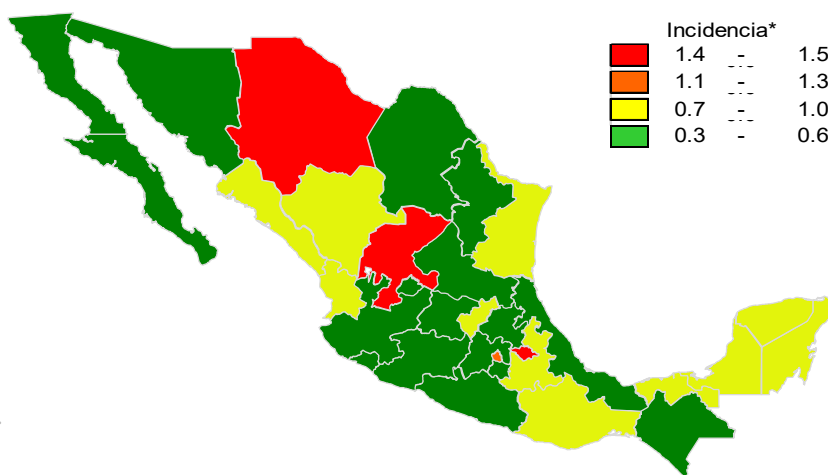
En el canal endémico nacional de la semana epidemiológica 51, se observa que los casos de EDA se encuentran en la zona de Éxito.

\*Incidencia semanal por mil menores de 5 años.

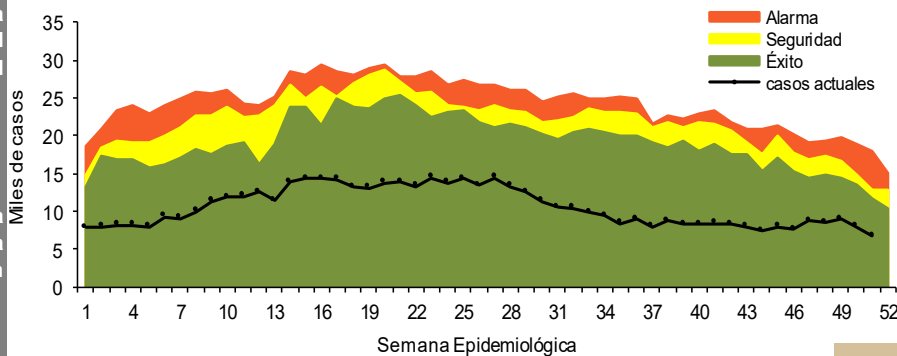
Tabla 1. Comparativo de incidencia\* de Enfermedad Diarreica Aguda (EDA) en menores de cinco años desde la semana 47 hasta la semana 51, por entidad federativa, México 2021.

Entidad	Semana Epidemiológica					Entidad	Semana Epidemiológica				
	47	48	49	50	51		47	48	49	50	51
Aguascalientes	0.4	0.6	0.5	0.6	0.6	Morelos	0.7	0.8	0.8	0.7	0.6
Baja California	0.6	0.7	0.6	0.4	0.4	Nayarit	1.1	1.0	1.1	1.1	0.9
Baja California Sur	1.2	0.9	1.0	0.6	0.5	Nuevo León	0.6	0.6	0.6	0.6	0.6
Campeche	1.3	1.0	1.4	0.8	1.0	Oaxaca	0.9	0.9	1.1	0.8	0.8
Coahuila	0.5	0.6	0.6	0.7	0.6	Puebla	0.7	0.8	0.8	0.8	0.7
Colima	0.6	0.3	0.4	0.5	0.4	Querétaro	0.7	0.6	0.8	0.8	0.7
Chiapas	1.1	1.0	1.1	1.0	0.6	Quintana Roo	1.3	1.4	1.6	1.1	1.0
Chihuahua	0.7	0.7	0.7	0.7	0.5	San Luis Potosí	0.9	0.8	0.8	0.6	0.5
Distrito Federal	1.3	1.2	1.3	1.3	1.1	Sinaloa	0.9	0.7	0.8	0.8	0.7
Durango	1.2	1.1	0.9	0.8	0.8	Sonora	0.7	0.6	0.6	0.5	0.5
Guanajuato	0.4	0.4	0.5	0.5	0.4	Tabasco	1.4	1.2	1.1	0.6	0.7
Guerrero	0.7	0.7	0.8	0.4	0.3	Tamaulipas	0.8	0.9	1.1	0.9	0.9
Hidalgo	0.7	0.7	0.7	0.6	0.5	Tlaxcala	1.5	1.6	1.7	1.6	1.5
Jalisco	0.5	0.5	0.4	0.5	0.4	Veracruz	0.6	0.7	0.8	0.6	0.5
México	0.8	0.8	0.9	0.8	0.6	Yucatán	1.0	0.8	1.0	0.8	0.7
Michoacán	0.6	0.6	0.6	0.5	0.4	Zacatecas	1.7	2.0	1.8	1.7	1.5
						Nacional	0.8	0.8	0.8	0.7	0.6

Figura 1. Incidencia\* de EDA en menores de cinco años durante la semana epidemiológica 51, México, 2021.



Gráfica 1. Casos notificados de EDA, México 2016 - 2021.



## Información relevante

### Gráfica 2:

Hasta la semana 51 del 2021 se registraron 538,451 casos, lo que representa un incremento del 17.1% en el reporte de casos de EDA en menores de cinco años de edad con respecto al mismo período del año anterior.

### Gráfica 3:

A nivel nacional, en la semana 51 de EDA por cada 1,000 menores de 5 años.

La proporción de casos de EDA en menores de un año es de un 22% .

La razón de tasas de incidencia hombre mujer es de 1.02% .

De las ocho patologías incluidas en el grupo de EDA, predominan las ocasionadas por otros organismos y las mal definidas con el (92.5%) de los casos notificados, seguido de las amebiasis (4.3%).

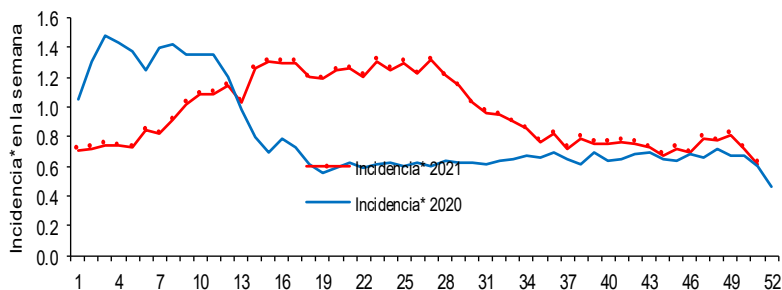
Para la estimación de las EDA se tomaron las notificaciones de Amebiasis intestinal, Shigelosis, Fiebre tifoidea, Giardiasis, Infecciones intestinales por otros organismos y las mal definidas, Intoxicación alimentaria, Paratifoidea y otras salmonelosis y Otras infecciones intestinales debidas a protozoarios.

\*Incidencia semanal por mil menores de 5 años.

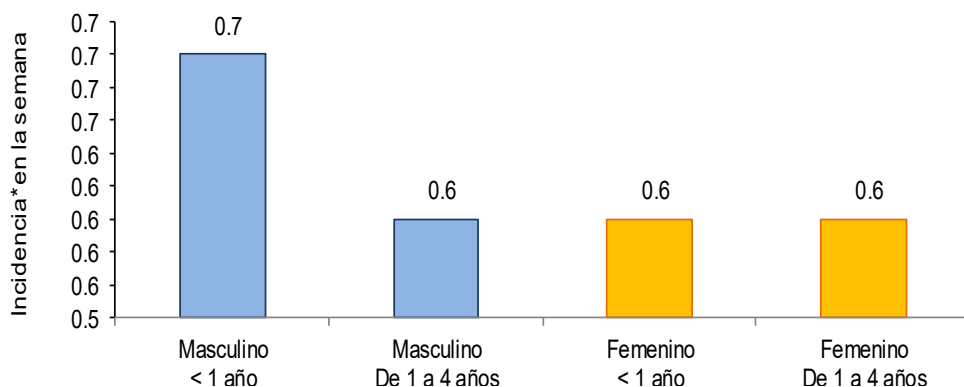
Fuente: SINAVE / DGE / SALUD.

Sistema de Notificación Semanal de casos Nuevos, acceso 44567.

Gráfica 2. Comparativo de incidencia\* de EDA en menores de cinco años por semana epidemiológica, México, 2020 - 2021.



Gráfica 3: Incidencia por grupo de edad y sexo de EDA en menores de cinco años en México



### Noticias relevantes

<https://www.elsoldeacapulco.com.mx/local/mas-de-3-mil-atenciones-en-modulos-de-salud-municipal-7683856.html>

### Más de 3 mil atenciones en módulos de Salud municipal

Personal de la dirección de Salud municipal ofreció más de tres mil atenciones a visitantes y residentes en los módulos instalados en el área de playa de mayor afluencia de bañistas durante las vacaciones decembrinas.

Aniceto Leguizamo Dimas director de la dependencia municipal informó que se brindaron atenciones médicas y promoción de medidas sanitarias anti Covid-19 en los accesos a playas Caleta y Papagayo.

Mencionó que los servicios de mayor demanda en los módulos fue la toma de presión, consultas generales, curaciones, herida cortantes, intoxicaciones etílicas y alimentarias, golpes de calor, enfermedades diarreicas, también se recordó a los turistas la importancia de respetar las medidas sanitarias debido a la situación de la pandemia.

El funcionario municipal explicó que fueron 3 mil 366 atenciones directas, incluida la promoción de medidas sanitarias, de las cuales, 104 fueron orientaciones médicas, así como curaciones y se entregaron alrededor de 400 cubrebocas.

El módulo de Caleta es el que tuvo más atenciones con hasta 10 consultas diarias. Cada módulo contó con un médico, una enfermera y un promotor de salud, quienes además otorgaron de manera gratuita cubrebocas y gel antibacterial a los paseantes de la zona, otorgaron medicamentos básicos y material de apoyo, ofreciendo servicio de 10 de la mañana a 4 de la tarde.

Finalmente, el funcionario municipal pidió a los turistas que aún se encuentran en el puerto, así como a los acapulqueños, no relajar las medidas sanitarias contra el Covid-19 para evitar casos de esta enfermedad.

### Elementos de comunicación a la comunidad

- Las entidades federativas con mayor incidencia\* de EDA en menores de cinco años durante la semana epidemiológica 51 son: Zacatecas(1.5), Chihuahua(1.4), Tlaxcala(1.4).
- Precedidas por Distrito Federal (1.1).
- En el canal endémico nacional de la semana epidemiológica 51, se observa que los casos de EDA se encuentran en la zona de Éxito.
- En 2 de las 32 entidades federativas (6.3%) se ha incrementado la incidencia, con respecto a la semana anterior ; y 1 entidad muestra más del 5% de incremento con respecto al promedio de las últimas 5 semanas.
- En la semana epidemiológica 51 , 2 entidades federativas presentaron un incremento en el número de casos de EDA con respecto a la semana anterior, siendo las 2 principales: Campeche (25%) y Tabasco (16.7%).