

INFORMACIÓN RELEVANTE:
ENFERMEDADES DIARREICAS AGUDAS.

Fuente: Dirección General de Epidemiología (DGE)

- La entidad federativa con mayor incidencia* de EDA en menores de cinco años durante la semana epidemiológica 48 es: Zacatecas(2).
- Precedida por Chihuahua (1.4), Quintana Roo (1.4) y Tlaxcala (1.4).
- En el canal endémico nacional de la semana epidemiológica 48, se observa que los casos de EDA se encuentran en la zona de Éxito.
- En 9 de las 32 entidades federativas (28.1%) se ha incrementado la incidencia, con respecto a la semana anterior ; y 16 entidades muestran más del 5% de incremento con respecto al promedio de las últimas 5 semanas.
- En la semana epidemiológica 48 , 9 entidades federativas presentaron un incremento en el número de casos de EDA con respecto a la semana anterior, siendo las 8 principales: Aguascalientes (50%), Coahuila (20%), Zacatecas (17.6%), Baja California (16.7%), Veracruz (16.7%), Morelos (14.3%), Tamaulipas (12.5%) y Quintana Roo (7.7%).

Información relevante

Tabla 1:

En la semana epidemiológica 48, 9 entidades federativas presentaron un incremento en el número de casos de EDA con respecto a la semana anterior, siendo las 8 principales:

Aguascalientes	(50.0 %)
Coahuila	(20.0 %)
Zacatecas	(17.6 %)
Baja California	(16.7 %)
Veracruz	(16.7 %)
Morelos	(14.3 %)
Tamaulipas	(12.5 %)
Quintana Roo	(7.7 %)

Figura 1:

La entidad federativa con mayor incidencia* de EDA en menores de cinco años durante la semana epidemiológica 48 es:

Zacatecas	(2.0)
-----------	---------

Precedida por Chihuahua (1.4), Quintana Roo (1.4) y Tlaxcala (1.4).

En 9 de las 32 entidades federativas (28.1%) se ha incrementado la incidencia, con respecto a la semana anterior ; y 16 entidades muestran más del 5% de incremento con respecto al promedio de las últimas 5 semanas.

Gáfica 1:

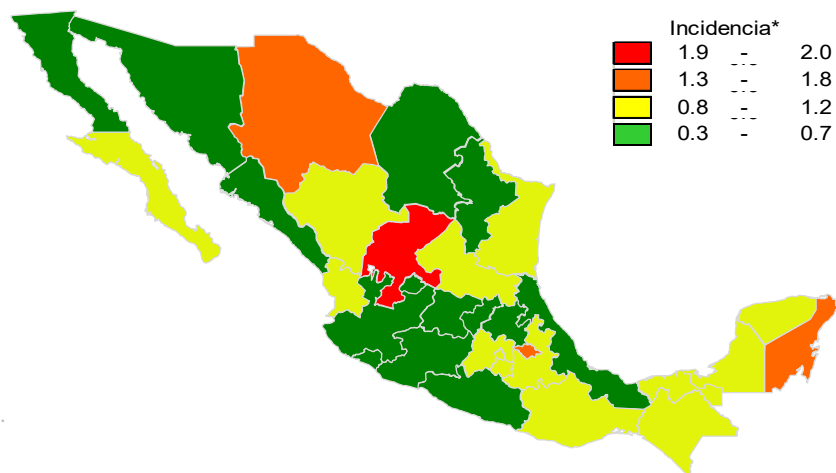
En el canal endémico nacional de la semana epidemiológica 48, se observa que los casos de EDA se encuentran en la zona de Éxito.

*Incidencia semanal por mil menores de 5 años.

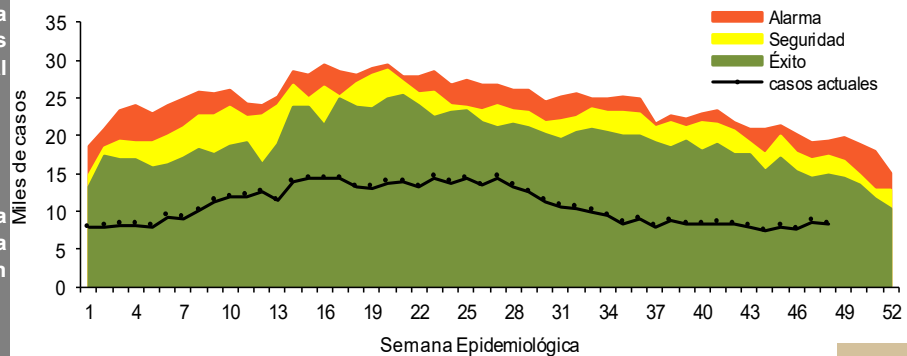
Tabla 1. Comparativo de incidencia* de Enfermedad Diarreica Aguda (EDA) en menores de cinco años desde la semana 44 hasta la semana 48, por entidad federativa, México 2021.

Entidad	Semana Epidemiológica					Entidad	Semana Epidemiológica				
	44	45	46	47	48		44	45	46	47	48
Aguascalientes	0.6	0.5	0.4	0.4	0.6	Morelos	0.5	0.6	0.7	0.7	0.8
Baja California	0.5	0.5	0.5	0.6	0.7	Nayarit	0.9	0.8	1.3	1.1	1.0
Baja California Sur	1.2	1.4	1.2	1.2	0.9	Nuevo León	0.6	0.6	0.7	0.6	0.6
Campeche	1.1	1.1	0.8	1.3	1.0	Oaxaca	1.0	1.2	0.9	0.9	0.8
Coahuila	0.7	0.6	0.7	0.5	0.6	Puebla	0.8	0.7	0.7	0.8	0.8
Colima	0.7	0.5	0.4	0.6	0.3	Querétaro	0.7	0.7	0.5	0.7	0.6
Chiapas	1.0	1.1	1.0	1.1	0.9	Quintana Roo	0.9	1.2	1.1	1.3	1.4
Chihuahua	0.8	0.8	0.7	0.6	0.6	San Luis Potosí	0.6	0.7	0.8	0.9	0.8
Distrito Federal	0.9	1.0	1.0	1.3	1.2	Sinaloa	0.8	0.8	0.9	0.9	0.7
Durango	1.0	1.2	1.0	1.0	0.9	Sonora	0.7	0.9	0.7	0.7	0.6
Guanajuato	0.4	0.4	0.4	0.4	0.4	Tabasco	0.8	1.0	0.9	1.4	1.1
Guerrero	0.5	0.7	0.6	0.7	0.7	Tamaulipas	0.7	0.8	0.7	0.8	0.9
Hidalgo	0.6	0.7	0.6	0.7	0.7	Tlaxcala	1.1	1.2	1.2	1.5	1.6
Jalisco	0.4	0.4	0.4	0.5	0.5	Veracruz	0.6	0.7	0.5	0.6	0.7
México	0.6	0.5	0.6	0.8	0.8	Yucatán	0.5	0.8	0.8	1.0	0.8
Michoacán	0.6	0.5	0.6	0.6	0.6	Zacatecas	1.7	1.8	1.7	1.7	2.0
						Nacional	0.7	0.7	0.7	0.8	0.8

Figura 1. Incidencia* de EDA en menores de cinco años durante la semana epidemiológica 48, México, 2021.



Gráfica 1. Casos notificados de EDA, México 2016 - 2021.



Información relevante

Gráfica 2:

Hasta la semana 48 del 2021 se registraron 514,505 casos, lo que representa un incremento del 17.4% en el reporte de casos de EDA en menores de cinco años de edad con respecto al mismo período del año anterior.

Gráfica 3:

A nivel nacional, en la semana 48 de EDA por cada 1,000 menores de 5 años.

La proporción de casos de EDA en menores de un año es de un 22% .

La razón de tasas de incidencia hombre mujer es de 1.02% .

De las ocho patologías incluidas en el grupo de EDA, predominan las ocasionadas por otros organismos y las mal definidas con el (92.5%) de los casos notificados, seguido de las amebiasis (4.3%).

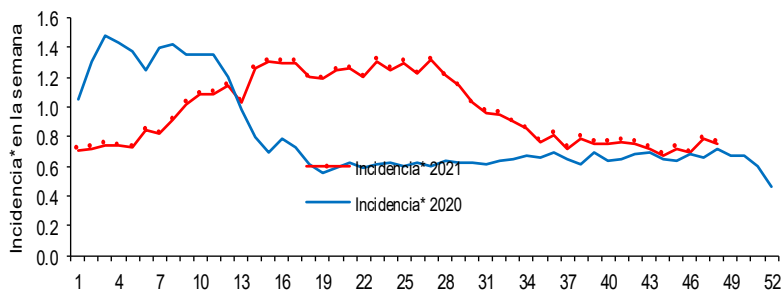
Para la estimación de las EDA se tomaron las notificaciones de Amebiasis intestinal, Shigelosis, Fiebre tifoidea, Giardiasis, Infecciones intestinales por otros organismos y las mal definidas, Intoxicación alimentaria, Paratifoidea y otras salmonelosis y Otras infecciones intestinales debidas a protozoarios.

*Incidencia semanal por mil menores de 5 años.

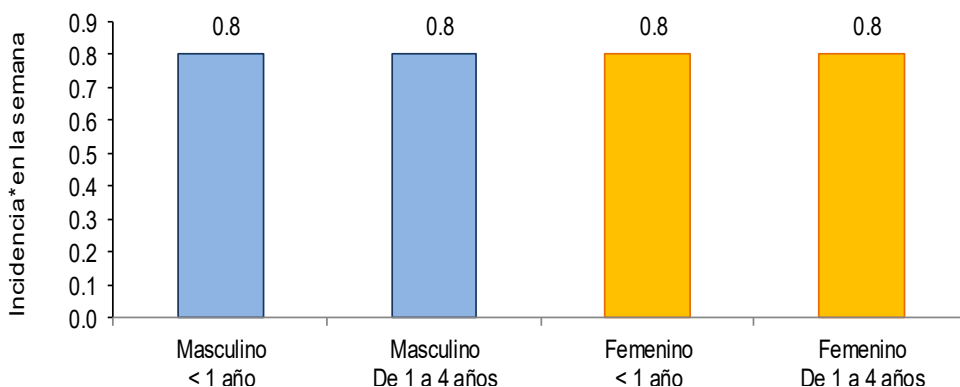
Fuente: SINAVE / DGE / SALUD.

Sistema de Notificación Semanal de casos Nuevos, acceso 44546.

Gráfica 2. Comparativo de incidencia* de EDA en menores de cinco años por semana epidemiológica, México, 2020 - 2021.



Gráfica 3: Incidencia por grupo de edad y sexo de EDA en menores de cinco años en México



Noticias relevantes

https://www.swissinfo.ch/spa/crisis-migratoria-m%C3%A9xico_unicef-muestra-preocupaci%C3%B3n-por-situaci%C3%B3n-de-ni%C3%B1os-migrantes-en-sur-de-m%C3%A9xico/47176506

Unicef muestra preocupación por situación de niños migrantes en sur de México

Ciudad de México, 8 dic (EFE).- El Fondo de las Naciones Unidas para la Infancia (Unicef) consideró hoy que la situación de los niños migrantes en Tapachula, en el suroriente del estado mexicano de Chiapas, es "muy preocupante", ya que se encuentran en espacios poco seguros e insalubres a la espera de regularizar su situación migratoria.

"La situación de los niños migrantes en Tapachula mientras están esperando su traslado a otros estados es muy preocupante porque están viviendo en situaciones que no son adecuadas para su bienestar ni desarrollo", expresó en un video Pressia Arifin-Cabo, representante adjunta de Unicef en México.

Decenas de miles de personas están acampando en el Estadio Olímpico de Tapachula a la espera de poder regularizar su situación migratoria a través de solicitudes con la Comisión Mexicana de Ayuda a los Refugiados (Comar).

A 24 de noviembre de 2021, informó la organización, había 84.600 personas esperando en Tapachula sus resoluciones. Aproximadamente el 40 % son niños o adolescentes.

Según detalló Arifin-Cabo, el estadio donde están quedándose las familias es muy pequeño para tantas personas y los niños no tienen espacio "para jugar, ni siquiera para estar tranquilos", algo que resulta especialmente alarmante debido a la pandemia de coronavirus.

Elementos de comunicación a la comunidad

- La entidad federativa con mayor incidencia* de EDA en menores de cinco años durante la semana epidemiológica 48 es: Zacatecas(2).
- Precedida por Chihuahua (1.4), Quintana Roo (1.4) y Tlaxcala (1.4).
- En el canal endémico nacional de la semana epidemiológica 48, se observa que los casos de EDA se encuentran en la zona de Éxito.
- En 9 de las 32 entidades federativas (28.1%) se ha incrementado la incidencia, con respecto a la semana anterior ; y 16 entidades muestran más del 5% de incremento con respecto al promedio de las últimas 5 semanas.
- En la semana epidemiológica 48 , 9 entidades federativas presentaron un incremento en el número de casos de EDA con respecto a la semana anterior, siendo las 8 principales: Aguascalientes (50%), Coahuila (20%), Zacatecas (17.6%), Baja California (16.7%), Veracruz (16.7%), Morelos (14.3%), Tamaulipas (12.5%) y Quintana Roo (7.7%).