

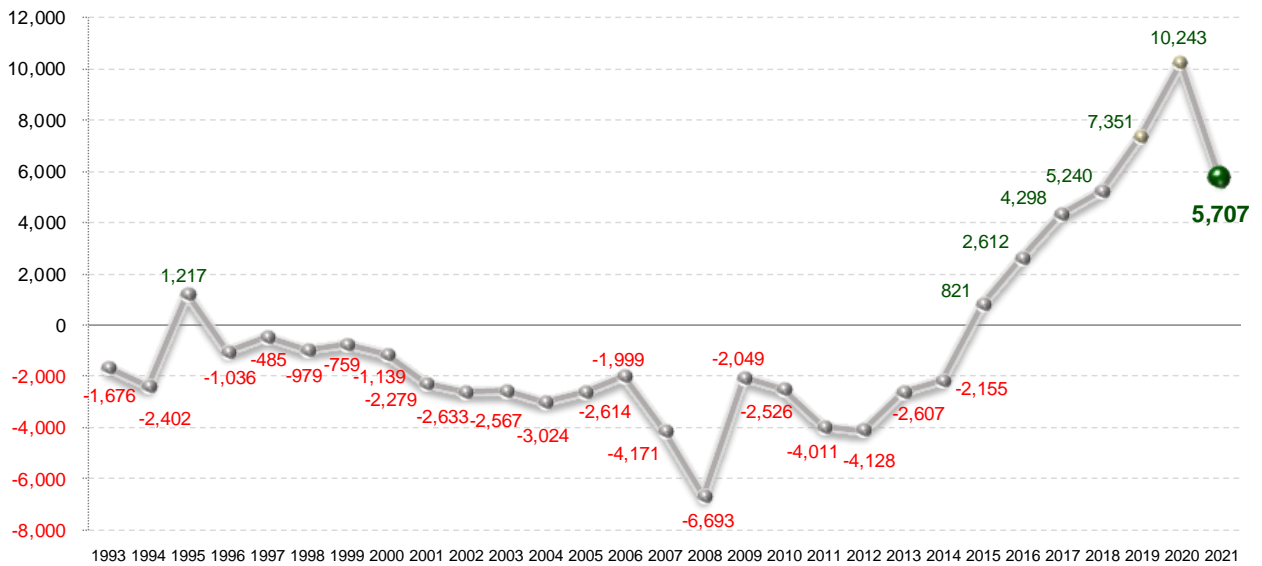


Emitido por la Dirección de Análisis Estratégico

## Análisis de la Balanza Comercial Agroalimentaria<sup>1</sup> de México, Octubre 2021

- ✓ **Por séptimo año consecutivo al mes de octubre de 2021, la Balanza Comercial Agropecuaria y Agroindustrial tiene superávit: fue de 5,707 millones de dólares (MDD).**
- **Es el tercer mayor saldo positivo en 27 años (desde 1995); derivado de 36,383 MDD de exportaciones y 30,675 MDD de importaciones.**
- **El saldo positivo al décimo mes de 2021, disminuyó 44.3% (4,536 MDD), en comparación con 2020, debido a un mayor aumento de las importaciones de 38.9% (8,589 MDD), en comparación con el incremento de las exportaciones, 12.5% (4,053 MDD).**

**Evolución del saldo de la Balanza Comercial Agroalimentaria de México,  
enero-octubre 1993-2021**  
(Millones de dólares)



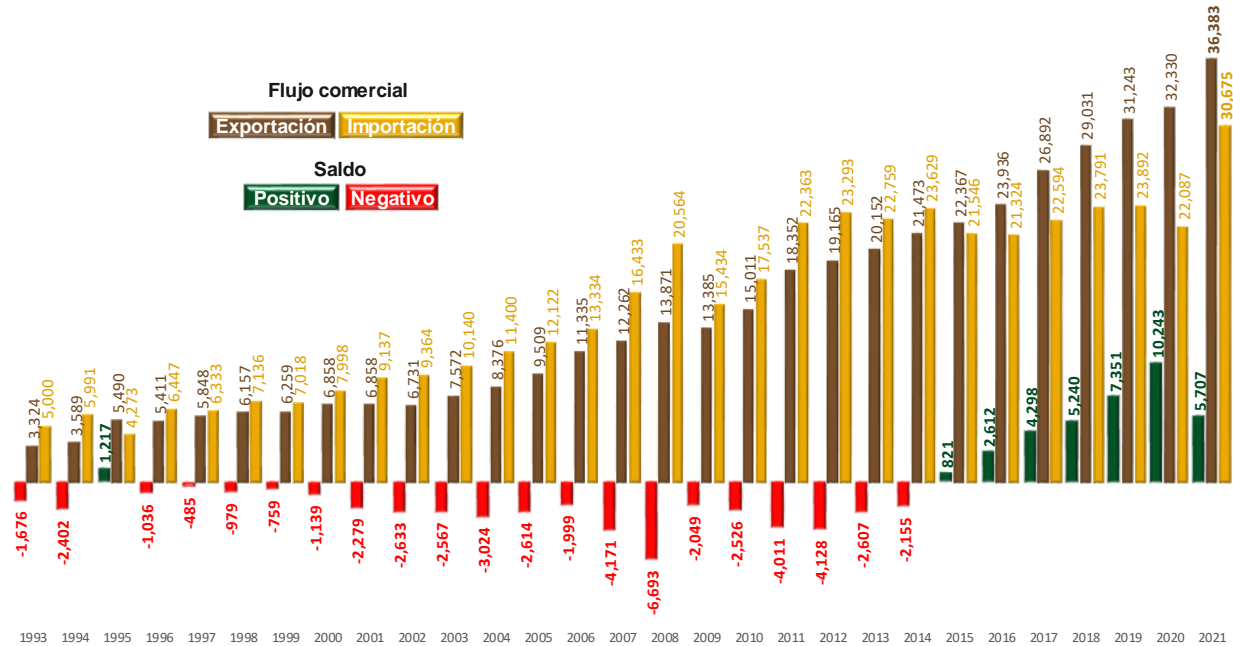
Fuente: SIAP con datos de Banco de México.

<sup>1</sup> Incluye productos de origen agrícola, ganadero, pesquero y agroindustrial.



Emitido por la Dirección de Análisis Estratégico

**Evolución de la Balanza Comercial Agropecuaria y Agroindustrial,  
enero-octubre 1993-2021**  
(Millones de dólares)



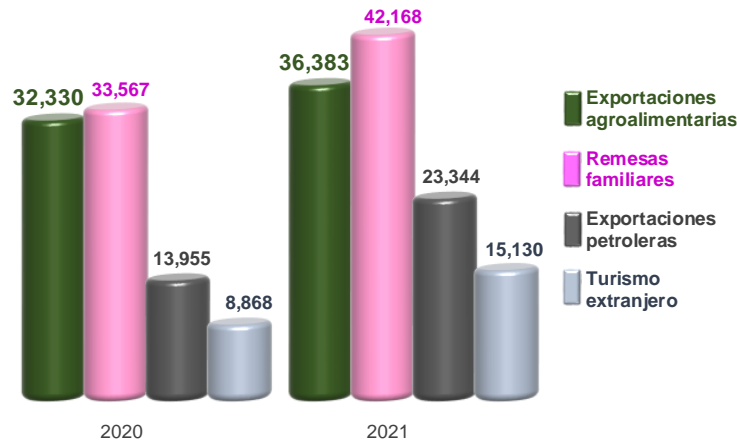
Nota: el cálculo del saldo puede no coincidir por efecto del redondeo de las cifras.  
Fuente: SIAP con datos de Banco de México.

- **A octubre de 2021, el valor de las exportaciones agroalimentarias de México es el más alto reportado en 29 años (desde 1993).**

La dinámica que presentan las exportaciones de bienes agroalimentarios y el nivel alcanzado permitió al país obtener divisas que superan a las conseguidas por:

- **Venta de productos petroleros en 13,039 MDD (55.9%) y**
- **Turismo extranjero en 21,253 MDD (140.5%)**

**Divisas captadas según concepto, enero-octubre 2020 - 2021**  
(Millones de dólares)



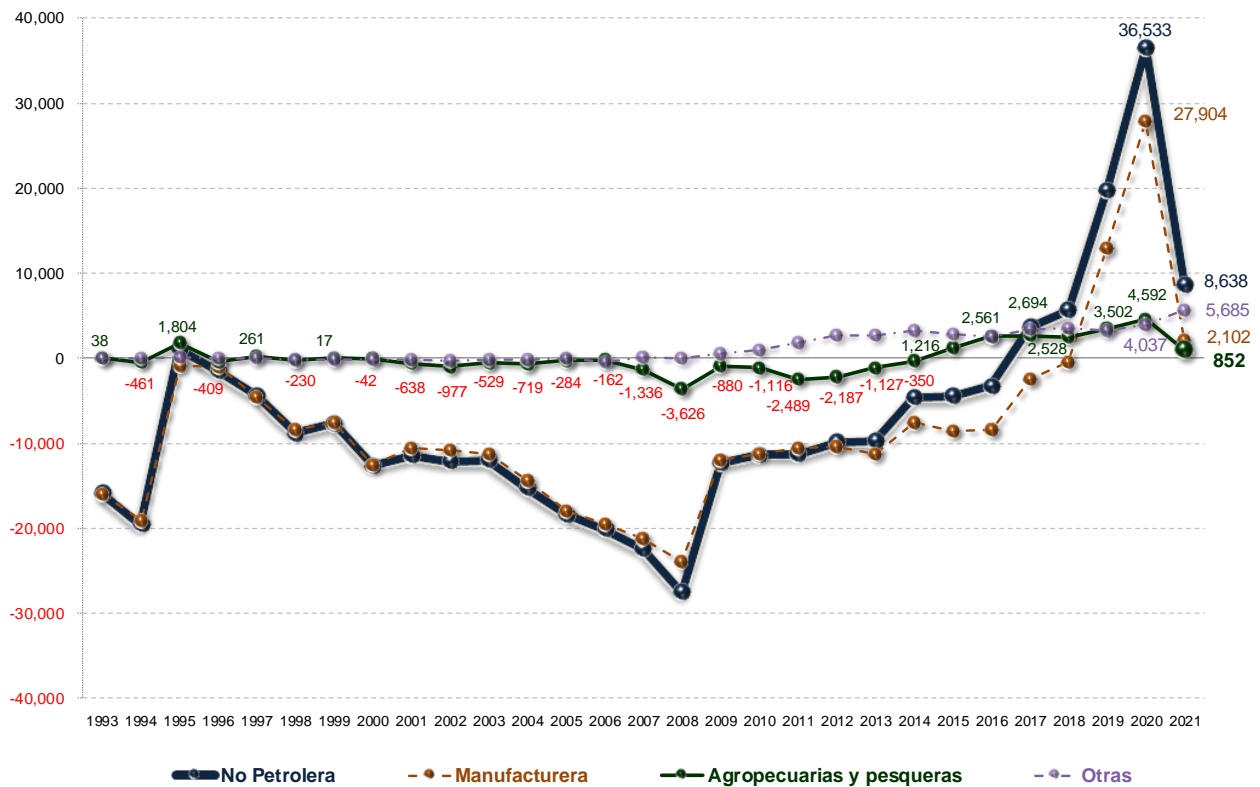
Fuente: SIAP con datos de Banco de México.



Emitido por la Dirección de Análisis Estratégico

- ✓ **Al mes de octubre de 2021, la Balanza Comercial No Petrolera cerró con un superávit de 8,638 MDD.**
  - **El impacto del saldo de la Balanza Manufacturera en el saldo de la Balanza No Petrolera es positivo; tiene un superávit de 2,102 MDD, el cual contribuye con 24.3 por ciento.**
  - **Mientras que el impacto del superávit de la Balanza Agropecuaria y Pesquera (852 MDD) contribuye de manera positiva con 9.9%, al superávit de la No Petrolera.**

**Evolución del saldo de la Balanza Comercial de Mercancías No Petroleras y componentes, enero-octubre 1993-2021**  
(Manufactureras, agropecuarias y pesqueras, otras)  
(Millones de dólares)



Nota: La suma de los parciales puede no coincidir con el saldo de la Balanza Comercial No Petrolera por efecto del redondeo de las cifras.

Fuente: SIAP con datos de Banco de México.



Emitido por la Dirección de Análisis Estratégico

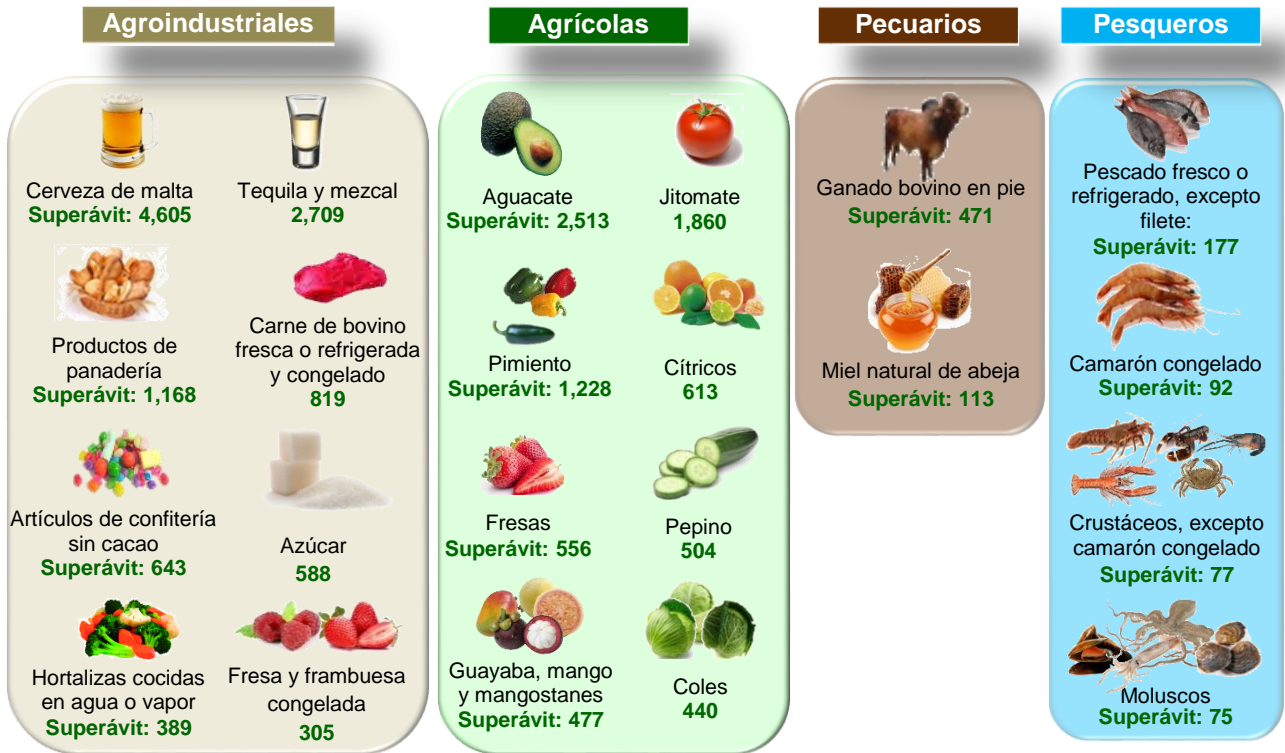
**Comportamiento de la balanza agroalimentaria, enero-octubre 2021**

**Balanza Agropecuaria y Agroindustrial: superávit de 5,707 MDD.**

Las mercancías que contribuyen significativamente al superávit de la balanza agroalimentaria de México por sus saldos positivos son:

**Superávit de los principales productos comercializados de México por tipo, enero-octubre 2021**

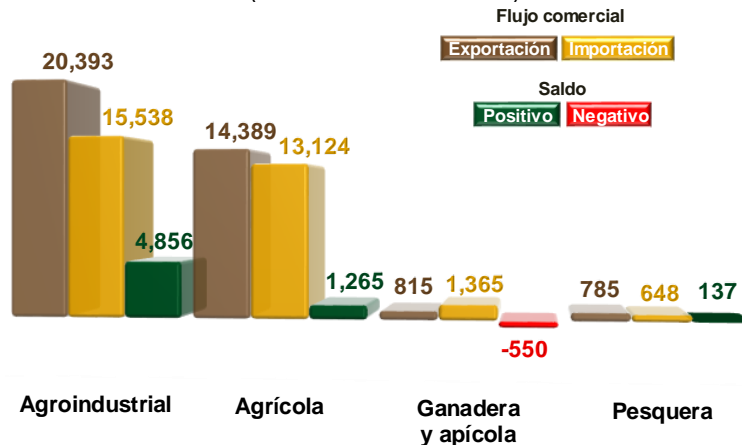
(Millones de dólares)



Nota: Debido a que aún no se normaliza en su totalidad el funcionamiento y actualización de información de la página de la Secretaría de Economía, en específico la consulta de los flujos comerciales en el Sistema de Información Arancelaria Vía Internet (SIAVI), se consideran los datos de Banco de México y para SIAVI se consideran los datos mensuales a septiembre de 2021, octubre de 2021 es estimado con la misma fuente para obtener los saldos. Fuente: SIAP con datos de Banco de México y Sistema de Información Arancelaria Vía Internet (SIAVI).

**Balanza Comercial Agropecuaria y Agroindustrial, enero-octubre 2021**

(Millones de dólares)



Nota: el cálculo del saldo puede no coincidir por efecto del redondeo de las cifras. Fuente: SIAP con datos de Banco de México.

**Saldos Positivos:**

- ✓ **Balanza de bienes agrícolas:** En los diez meses transcurridos de 2021, **el superávit fue de 1,265 MDD**, este saldo es resultado de exportaciones 9.6% mayores a las importaciones. No obstante, el saldo disminuyó 72.5% (3,330 MDD), en relación con 2020, debido a que las exportaciones aumentaron 6.8% (919 MDD), mientras que las importaciones se incrementaron en mayor medida 47.9% (4,249 MDD).

Los cultivos con mayor venta al extranjero y que contribuyen significativamente al saldo positivo son: aguacate (2,513 MDD); jitomate (1,860 MDD); pimienta (1,230 MDD); cítricos (648 MDD); fresa (606 MDD); pepino (504 MDD); almendras, nueces y pistaches (503 MDD); guayaba, mango y mangostanes (483 MDD); coles (464 MDD); melón, sandía y papaya (431 MDD); cebolla (379 MDD); uvas, frescas o secas (331 MDD); café sin tostar (307 MDD); plátano (233 MDD); garbanzo (153 MDD), maíz (142 MDD); trigo (123 MDD) y algodón (119 MDD).

Nota: Debido a que aún no se normaliza en su totalidad el funcionamiento y actualización de información oportuna por parte de la página de internet de la Secretaría de Economía, en específico la consulta de los flujos comerciales en el Sistema de Información Arancelaria Vía Internet (SIAVI), solo se consideran los datos de Banco de México, por lo que no se cuenta con información de algunos bienes agrícolas exportables de México.

Fuente: SIAP con datos de Banco de México.

- ✓ **Balanza de bienes agroindustriales:** De enero a octubre de 2021, se registra un **superávit de 4,856 MDD**, periodo en el que las exportaciones fueron 31.3% mayores a las importaciones. El saldo disminuyó 14.1% (795 MDD), respecto de 2020, resultado del incremento en mayor medida de las importaciones en 3,933 MDD (33.9%), en tanto que las exportaciones aumentaron 3,138 MDD, esto es, 18.2 por ciento.

Las exportaciones que más valor aportan al superávit son: cerveza (4,639 MDD), tequila y mezcal (2,710 MDD), productos de panadería (1,484 MDD), carne de bovino, fresca o refrigerada (1,419 MDD), carne de porcino (787 MDD), artículos de confitería sin cacao (732 MDD), azúcar (615 MDD), frutas en conserva (541 MDD), chocolate y otros preparados de alimentos con cacao (509 MDD), hortalizas cocidas en agua o vapor (430 MDD), salsas, sazónadores y condimentos (381 MDD), extracto de malta (346 MDD), fresa y frambuesa congelada (328 MDD); productos de cereal tostado inflado (299 MDD), jugo de naranja congelado (239 MDD), carne de bovino congelada (223 MDD), jugos sin fermentar, excluyendo el de naranja congelado (198 MDD), hortalizas preparadas en vinagre (184 MDD), lactosa, glucosa y fructosa (167 MDD) y preparaciones de café, té o yerba mate (143 MDD).

Nota: Debido a que aún no se normaliza en su totalidad el funcionamiento y actualización de información oportuna por parte de la página de internet de la Secretaría de Economía, en específico la consulta de los flujos comerciales en el Sistema de Información Arancelaria Vía Internet (SIAVI), se consideran los datos de Banco de México y para SIAVI se consideran los datos mensuales a septiembre de 2021, octubre de 2021 es estimado con la misma fuente, asimismo, no se cuenta con información de algunos bienes agroindustriales exportables de México.

Fuente: SIAP con datos de Banco de México y Sistema de Información Arancelaria Vía Internet (SIAVI).

- ✓ **Balanza de bienes pesqueros:** Al décimo mes de 2021, se presenta un **superávit de 137 millones de dólares**, debido a que lo exportado es 21.1% mayor respecto de lo importado. Las ventas al exterior aumentaron en 17.4% (116 MDD), mientras que las compras mayormente en 59.6% (242 MDD), en comparación con el mismo periodo de 2020.

Las mayores ventas fueron de: pescado fresco o refrigerado, excepto filete (186 MDD); camarón congelado (175 MDD); filete de pescado (98 MDD); moluscos (115 MDD), pescado congelado, excepto filete (91 MDD) y crustáceos, excepto camarón congelado (83 MDD).

Nota: Debido a que aún no se normaliza en su totalidad el funcionamiento y actualización de información oportuna por parte de la página de internet de la Secretaría de Economía, en específico la consulta de los flujos comerciales en el Sistema de Información Arancelaria Vía Internet (SIAVI), se consideran los datos de Banco de México y para SIAVI se consideran los datos mensuales a septiembre de 2021, octubre de 2021 es estimado con la misma fuente, asimismo, no se cuenta con información de algunos bienes pesquero exportables de México.

Fuente: SIAP con datos de Banco de México y Sistema de Información Arancelaria Vía Internet (SIAVI).



### Saldo Negativo:

- ✓ **Balanza de bienes ganaderos y apícolas:** al mes de octubre de 2021, el **déficit fue de 550 MDD**, esto es, 285 millones de dólares mayor que el saldo negativo reportado en similar periodo de 2020 (265 MDD). El comercio total se incrementó 43 millones 102 mil dólares (2.0%), al pasar de 2,137 millones dólares en 2020 a 2,180 millones de dólares en 2021.

El déficit de la balanza se explica porque las importaciones fueron 67.5% mayores a las exportaciones. Las compras al exterior se incrementaron en 164 MDD (13.7%) frente a las de 2020; mientras que las ventas al mercado externo disminuyeron en 121 MDD (12.9%).

Las mayores ventas al exterior fueron de: ganado bovino en pie (565 MDD), miel natural de abeja (113 MDD), quesos y requesón (39 MDD), leche de bovino (13 MDD), mantequilla (8 MDD) y huevo de ave con y sin cascarón (1.3 MDD).

Nota: Debido a que aún no se normaliza en su totalidad el funcionamiento y actualización de información oportuna por parte de la página de internet de la Secretaría de Economía, en específico la consulta de los flujos comerciales en el Sistema de Información Arancelaria Vía Internet (SIAVI), se consideran los datos de Banco de México y para SIAVI se consideran los datos mensuales a septiembre de 2021, octubre de 2021 es estimado con la misma fuente, asimismo, no se cuenta con información de algunos bienes ganaderos y apícolas exportables de México.  
 Fuente: SIAP con datos de Banco de México y Sistema de Información Arancelaria Vía Internet (SIAVI).