

INFORMACIÓN RELEVANTE:

ENFERMEDADES DIARREICAS AGUDAS.

Fuente: Dirección General de Epidemiología (DGE)

- La entidad federativa con mayor incidencia* de EDA en menores de cinco años durante la semana epidemiológica 47 es: Zacatecas(1.7).
- Precedida por Chihuahua (1.4), Tabasco (1.4), Tlaxcala (1.4), Campeche (1.3), Distrito Federal (1.3) y Quintana Roo (1.3).
- En el canal endémico nacional de la semana epidemiológica 47, se observa que los casos de EDA se encuentran en la zona de Éxito.
- En 17 de las 32 entidades federativas (53.1%) se ha incrementado la incidencia, con respecto a la semana anterior ; y 17 entidades muestran más del 5% de incremento con respecto al promedio de las últimas 5 semanas.
- En la semana epidemiológica 47 , 17 entidades federativas presentaron un incremento en el número de casos de EDA con respecto a la semana anterior, siendo las 8 principales: Campeche (62.5%), Tabasco (55.6%), Colima (50%), Querétaro (40%), México (33.3%), Ciudad de México (30%), Tlaxcala (25%) y Yucatán (25%).

Información relevante

Tabla 1:

En la semana epidemiológica 47, 17 entidades federativas presentaron un incremento en el número de casos de EDA con respecto a la semana anterior, siendo las 8 principales:

Campeche	(62.5 %)
Tabasco	(55.6 %)
Colima	(50.0 %)
Querétaro	(40.0 %)
México	(33.3 %)
Ciudad de México	(30.0 %)
Tlaxcala	(25.0 %)
Yucatán	(25.0 %)

Figura 1:

La entidad federativa con mayor incidencia* de EDA en menores de cinco años durante la semana epidemiológica 47 es:

Zacatecas	(1.7)
-----------	---------

Precedida por Chihuahua (1.4), Tabasco (1.4), Tlaxcala (1.4), Campeche (1.3), Distrito Federal (1.3) y Quintana Roo (1.3).

En 17 de las 32 entidades federativas (53.1%) se ha incrementado la incidencia, con respecto a la semana anterior; y 17 entidades muestran más del 5% de incremento con respecto al promedio de las últimas 5 semanas.

Gáfica 1:

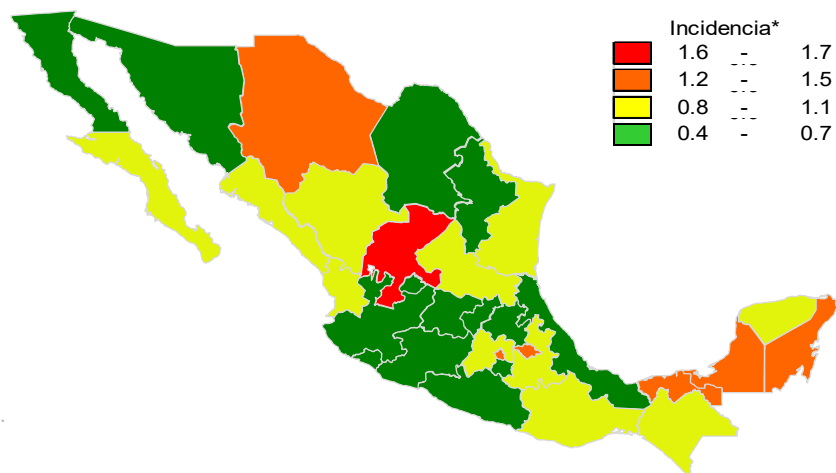
En el canal endémico nacional de la semana epidemiológica 47, se observa que los casos de EDA se encuentran en la zona de Éxito.

*Incidencia semanal por mil menores de 5 años.

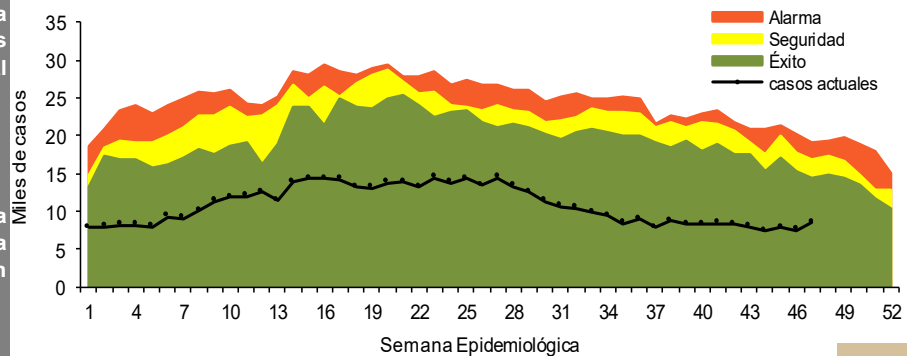
Tabla 1. Comparativo de incidencia* de Enfermedad Diarreica Aguda (EDA) en menores de cinco años desde la semana 43 hasta la semana 47, por entidad federativa, México 2021.

Entidad	Semana Epidemiológica					Entidad	Semana Epidemiológica				
	43	44	45	46	47		43	44	45	46	47
Aguascalientes	0.5	0.6	0.5	0.4	0.4	Morelos	0.6	0.5	0.6	0.7	0.7
Baja California	0.5	0.5	0.5	0.5	0.6	Nayarit	1.0	0.9	0.8	1.3	1.1
Baja California Sur	1.3	1.2	1.4	1.1	1.1	Nuevo León	0.5	0.6	0.6	0.7	0.6
Campeche	1.1	1.1	1.1	0.8	1.3	Oaxaca	1.0	0.9	1.1	0.8	0.8
Coahuila	0.6	0.7	0.6	0.7	0.5	Puebla	0.7	0.7	0.7	0.7	0.8
Colima	0.6	0.7	0.5	0.4	0.6	Querétaro	0.7	0.7	0.7	0.5	0.7
Chiapas	1.1	1.0	1.1	1.0	1.1	Quintana Roo	1.2	0.9	1.2	1.1	1.3
Chihuahua	0.8	0.8	0.7	0.6	0.6	San Luis Potosí	0.9	0.6	0.7	0.8	0.9
Distrito Federal	0.8	0.9	1.0	1.0	1.3	Sinaloa	0.9	0.8	0.8	0.9	0.9
Durango	1.0	1.0	1.2	1.0	1.0	Sonora	0.8	0.7	0.9	0.7	0.7
Guanajuato	0.4	0.4	0.4	0.4	0.4	Tabasco	0.8	0.8	1.0	0.9	1.4
Guerrero	0.6	0.5	0.7	0.6	0.7	Tamaulipas	0.8	0.7	0.8	0.7	0.8
Hidalgo	0.6	0.6	0.7	0.6	0.7	Tlaxcala	1.3	1.1	1.2	1.2	1.5
Jalisco	0.4	0.4	0.4	0.4	0.4	Veracruz	0.7	0.6	0.7	0.5	0.6
México	0.7	0.6	0.5	0.6	0.8	Yucatán	0.9	0.5	0.8	0.8	1.0
Michoacán	0.6	0.6	0.5	0.6	0.6	Zacatecas	1.8	1.7	1.8	1.7	1.7
						Nacional	0.7	0.7	0.7	0.7	0.8

Figura 1. Incidencia* de EDA en menores de cinco años durante la semana epidemiológica 47, México, 2021.



Gráfica 1. Casos notificados de EDA, México 2016 - 2021.



Información relevante

Gráfica 2:

Hasta la semana 47 del 2021 se registraron 505,692 casos, lo que representa un incremento del 17.5% en el reporte de casos de EDA en menores de cinco años de edad con respecto al mismo período del año anterior.

Gráfica 3:

A nivel nacional, en la semana 47 de EDA por cada 1,000 menores de 5 años.

La proporción de casos de EDA en menores de un año es de un 22% .

La razón de tasas de incidencia hombre-mujer es de 1.02% .

De las ocho patologías incluidas en el grupo de EDA, predominan las ocasionadas por otros organismos y las mal definidas con el (92.6%) de los casos notificados, seguido de las amebiasis (4.3%).

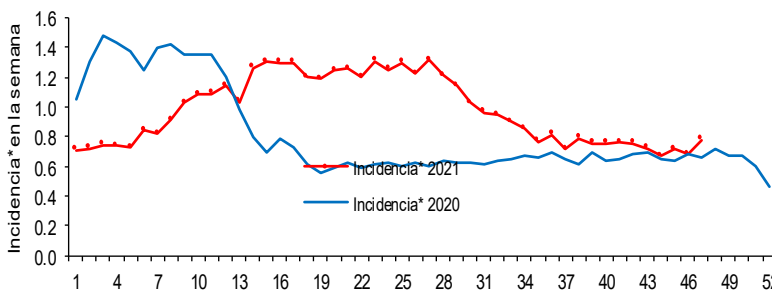
Para la estimación de las EDA se tomaron las notificaciones de Amebiasis intestinal, Shigelosis, Fiebre tifoidea, Giardiasis, Infecciones intestinales por otros organismos y las mal definidas, Intoxicación alimentaria, Paratifoidea y otras salmonelosis y Otras infecciones intestinales debidas a protozoarios.

*Incidencia: semanal por mil menores de 5 años.

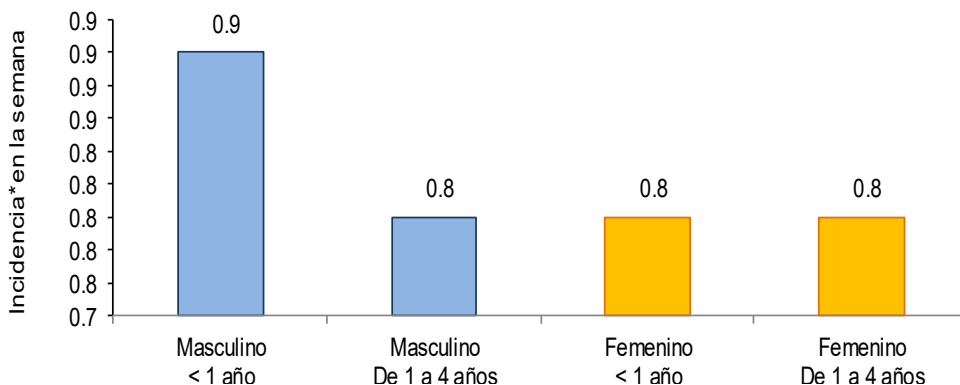
Fuente: SINAVE / DGE / SALUD.

Sistema de Notificación Semanal de casos Nuevos, acceso 44539.

Gráfica 2. Comparativo de incidencia* de EDA en menores de cinco años por semana epidemiológica, México, 2020 - 2021.



Gráfica 3: Incidencia por grupo de edad y sexo de EDA en menores de cinco años en México



Noticias relevantes

<https://boletines.guanajuato.gob.mx/2021/12/07/ssg-atiende-a-235-migrantes-originaria-de-haiti/>

SSG atiende a 235 migrantes originaria de Haití

Guanajuato, Gto. Como parte de la política de cero rechazo y salud universal, la Secretaría de Salud de Guanajuato través de la Jurisdicción Sanitaria número VII desplegó un grupo médico para la atención de migrantes.

En dicho operativo de salubridad se atendieron a 235 personas migrantes originarias de Haití, provenientes de la oficina de INAM, ciudad de Tapachula, Chiapas.

Con apoyo de promoción a la salud jurisdiccional se realizaron actividades de prevención de enfermedades diarreicas, enfermedades respiratorias, enfermedades transmitidas por vector.

La Secretaría de Salud informó que a la par se realizó capacitación en uso de vida suero oral, disposición de excretas, prevención de COVID-19 y técnica de lavado de manos.

Se entregaron, 450 sobres de vida suero oral, 150 tratamientos preventivos con Albendazol, 180 cubre bocas, 150 orientaciones en promoción a la salud.

Además, se realizaron en total 114 pruebas rápidas de antígeno para detección de SARS COV-2, todas con resultado negativo.

Este martes los integrantes de la caravana se retiró con rumbo a Ciudad de México y Tijuana y el resto sin conocimiento del destino.

Elementos de comunicación a la comunidad

- La entidad federativa con mayor incidencia* de EDA en menores de cinco años durante la semana epidemiológica 47 es: Zacatecas(1.7).
- Precedida por Chihuahua (1.4), Tabasco (1.4), Tlaxcala (1.4), Campeche (1.3), Distrito Federal (1.3) y Quintana Roo (1.3).
- En el canal endémico nacional de la semana epidemiológica 47, se observa que los casos de EDA se encuentran en la zona de Éxito.
- En 17 de las 32 entidades federativas (53.1%) se ha incrementado la incidencia, con respecto a la semana anterior ; y 17 entidades muestran más del 5% de incremento con respecto al promedio de las últimas 5 semanas.
- En la semana epidemiológica 47 , 17 entidades federativas presentaron un incremento en el número de casos de EDA con respecto a la semana anterior, siendo las 8 principales: Campeche (62.5%), Tabasco (55.6%), Colima (50%), Querétaro (40%), México (33.3%), Ciudad de México (30%), Tlaxcala (25%) y Yucatán (25%).