

INFORMACIÓN RELEVANTE:
ENFERMEDADES DIARREICAS AGUDAS.

Fuente: Dirección General de Epidemiología (DGE)

- La entidad federativa con mayor incidencia* de EDA en menores de cinco años durante la semana epidemiológica 46 es: Zacatecas(1.7).
- Precedida por Nayarit (1.4) y Tlaxcala (1.2).
- En el canal endémico nacional de la semana epidemiológica 46, se observa que los casos de EDA se encuentran en la zona de Éxito.
- En 8 de las 32 entidades federativas (25%) se ha incrementado la incidencia, con respecto a la semana anterior ; y 6 entidades muestran más del 5% de incremento con respecto al promedio de las últimas 5 semanas.
- En la semana epidemiológica 46 , 8 entidades federativas presentaron un incremento en el número de casos de EDA con respecto a la semana anterior, siendo las 8 principales: Nayarit (75%), México (20%), Michoacán (20%), Coahuila (16.7%), Morelos (16.7%), Nuevo León (16.7%), San Luis Potosí (14.3%) y Sinaloa (12.5%).

Información hasta la semana epidemiológica 46 del 2021

Tabla 1. Comparativo de incidencia* de Enfermedad Diarreica Aguda (EDA) en menores de cinco años desde la semana 42 hasta la semana 46, por entidad federativa, México 2021.

Entidad	Semana Epidemiológica					Entidad	Semana Epidemiológica				
	42	43	44	45	46		42	43	44	45	46
Aguascalientes	0.7	0.5	0.6	0.5	0.4	Morelos	0.5	0.5	0.5	0.6	0.7
Baja California	0.6	0.5	0.5	0.5	0.5	Nayarit	1.1	1.0	0.9	0.8	1.4
Baja California Sur	1.6	1.3	1.2	1.4	1.1	Nuevo León	0.6	0.5	0.6	0.6	0.7
Campeche	1.1	1.1	1.1	1.1	0.8	Oaxaca	0.9	1.0	0.9	1.1	0.8
Coahuila	0.6	0.6	0.7	0.6	0.7	Puebla	0.7	0.7	0.8	0.7	0.7
Colima	0.7	0.6	0.7	0.5	0.4	Querétaro	0.6	0.7	0.7	0.7	0.5
Chiapas	1.0	1.1	1.0	1.0	0.9	Quintana Roo	1.0	1.2	0.9	1.2	1.1
Chihuahua	0.9	0.8	0.7	0.7	0.6	San Luis Potosí	0.8	0.9	0.6	0.7	0.8
Distrito Federal	0.9	0.8	0.9	1.0	1.0	Sinaloa	1.0	0.8	0.8	0.8	0.9
Durango	1.1	1.0	1.0	1.2	1.0	Sonora	1.0	0.8	0.7	0.9	0.7
Guanajuato	0.5	0.4	0.4	0.4	0.4	Tabasco	0.8	0.8	0.8	1.0	0.9
Guerrero	0.6	0.6	0.5	0.7	0.6	Tamaulipas	0.9	0.8	0.7	0.8	0.7
Hidalgo	0.6	0.6	0.6	0.7	0.6	Tlaxcala	1.2	1.3	1.1	1.2	1.2
Jalisco	0.5	0.4	0.4	0.4	0.4	Veracruz	0.7	0.7	0.6	0.7	0.5
México	0.7	0.7	0.6	0.5	0.6	Yucatán	1.1	0.9	0.5	0.8	0.8
Michoacán	0.7	0.6	0.6	0.5	0.6	Zacatecas	1.7	1.8	1.7	1.8	1.7
						Nacional	0.8	0.7	0.7	0.7	0.7

Información relevante

Tabla 1:

En la semana epidemiológica 46, 8 entidades federativas presentaron un incremento en el número de casos de EDA con respecto a la semana anterior, siendo las 8 principales:

Nayarit	(75.0 %)
México	(20.0 %)
Michoacán	(20.0 %)
Coahuila	(16.7 %)
Morelos	(16.7 %)
Nuevo León	(16.7 %)
San Luis Potosí	(14.3 %)
Sinaloa	(12.5 %)

Figura 1:

La entidad federativa con mayor incidencia* de EDA en menores de cinco años durante la semana epidemiológica 46 es:

Zacatecas	(1.7)
-----------	---------

Precedida por Nayarit (1.4) y Tlaxcala (1.2).

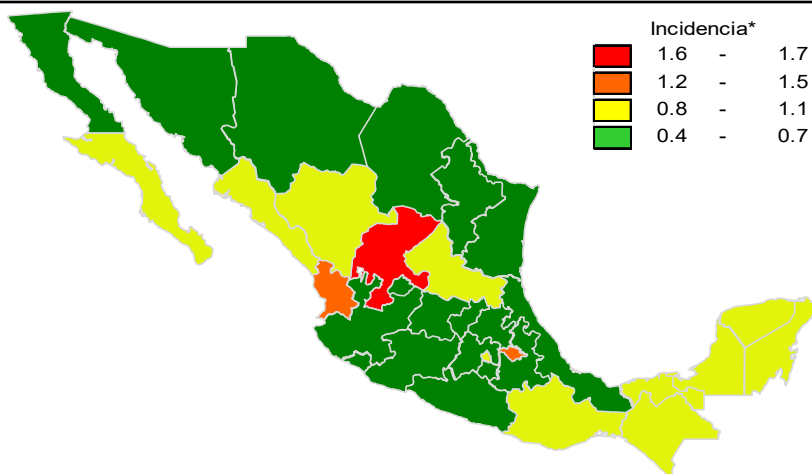
En 8 de las 32 entidades federativas (25%) se ha incrementado la incidencia, con respecto a la semana anterior; y 6 entidades muestran más del 5% de incremento con respecto al promedio de las últimas 5 semanas.

Gáfica 1:

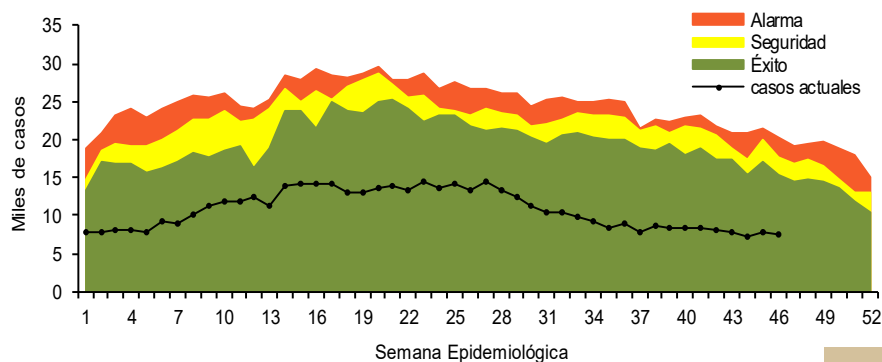
En el canal endémico nacional de la semana epidemiológica 46, se observa que los casos de EDA se encuentran en la zona de Éxito.

*Incidencia semanal por mil menores de 5 años.

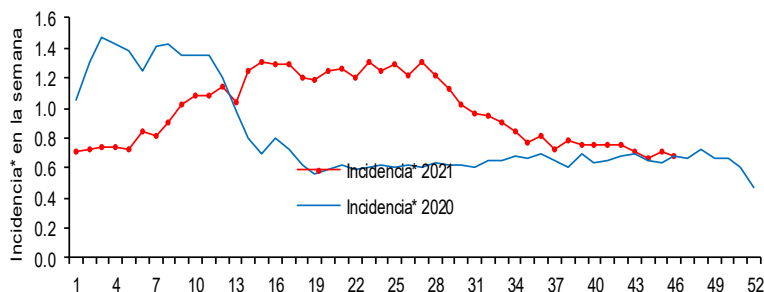
Figura 1. Incidencia* de EDA en menores de cinco años durante la semana epidemiológica 46, México, 2021.



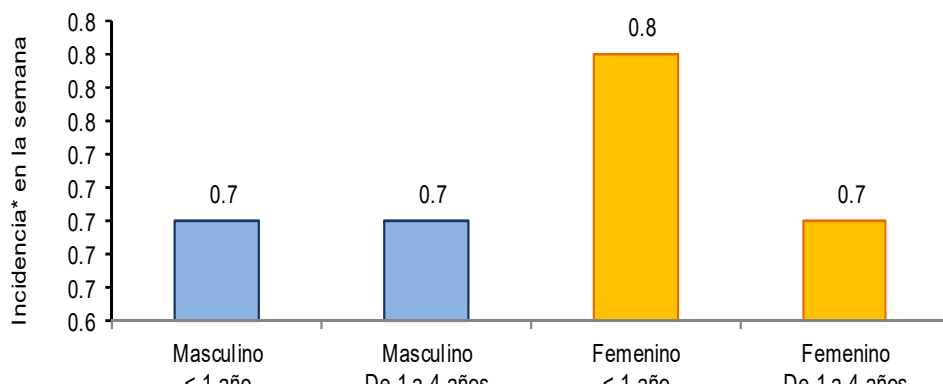
Gráfica 1. Casos notificados de EDA, México 2016 - 2021.



Gráfica 2. Comparativo de incidencia* de EDA en menores de cinco años por semana epidemiológica, México, 2020 - 2021.



Gráfica 3: Incidencia por grupo de edad y sexo de EDA en menores de cinco años en México



Noticias relevantes

oaxaca.eluniversal.com.mx/estatal/entra-y-sale-de-oaxaca-la-caravana-migrante-ss0-despliega-brigadas-de-salud

Entra y sale de Oaxaca la caravana migrante; SSO despliega brigadas de salud

Juchitán de Zaragoza. - La caravana de migrantes que atravesó la región Istmo del 7 al 16 de noviembre para llegar a Veracruz, volvió a entrar a Oaxaca, ahora por la región de la Cuenca del Papaloapan, instalándose en la población de Loma Bonita, por lo que los Servicios de Salud del estado (SSO) desplegaron cuatro brigadas de salud para atender a más de 500 migrantes.

La finalidad de los módulos es promover estrategias orientadas a mantener una migración segura, ordenada y sin efectos nocivos a la salud.

La institución informó que desde que tomó conocimiento de la incursión de personas migrantes a la comunidad de Loma Bonita, personal de la jurisdicción sanitaria 3 Tuxtpec, acudió al refugio temporal habilitado en la planta baja del palacio municipal.

Ahí se realizó la búsqueda intencionada de casos sujetos a vigilancia epidemiológica como: Infecciones Respiratorias Agudas (IRAS), Enfermedades Diarreicas Agudas (EDAS), arbovirosis, cólera y Enfermedades Febriles Exantemáticas. Durante los días 25 y 26 de noviembre, el equipo también hizo valoraciones generales del estado de salud de las personas, como es el caso de los signos vitales, toma de temperatura corporal y presión arterial; atendiendo dos casos de gastroenteritis en personas integrantes de la caravana.

Elementos de comunicación a la comunidad

- La entidad federativa con mayor incidencia* de EDA en menores de cinco años durante la semana epidemiológica 46 es: Zacatecas(1.7).
- Precedida por Nayarit (1.4) y Tlaxcala (1.2).
- En el canal endémico nacional de la semana epidemiológica 46, se observa que los casos de EDA se encuentran en la zona de Éxito.
- En 8 de las 32 entidades federativas (25%) se ha incrementado la incidencia, con respecto a la semana anterior ; y 6 entidades muestran más del 5% de incremento con respecto al promedio de las últimas 5 semanas.
- En la semana epidemiológica 46 , 8 entidades federativas presentaron un incremento en el número de casos de EDA con respecto a la semana anterior, siendo las 8 principales: Nayarit (75%), México (20%), Michoacán (20%), Coahuila (16.7%), Morelos (16.7%), Nuevo León (16.7%), San Luis Potosí (14.3%) y Sinaloa (12.5%).

Información relevante

Gráfica 2:
Hasta la semana 46 del 2021 se registraron 495,908 casos, lo que representa un incremento del 17.2% en el reporte de casos de EDA en menores de cinco años de edad con respecto al mismo período del año anterior.

Gráfica 3:
A nivel nacional, en la semana 46 1 de EDA por cada 1,000 menores de 5 años.

La proporción de casos de EDA en menores de un año es de un 22%.

La razón de tasas de incidencia hombre-mujer es de 1.02%.

De las ocho patologías incluidas en el grupo de EDA, predominan las ocasionadas por otros organismos y las mal definidas con el (92.6%) de los casos notificados, seguido de las amebiasis (4.3%).

Para la estimación de las EDA se tomaron las notificaciones de Amebiasis intestinal, Shigelosis, Fiebre tifoidea, Giardiasis, Infecciones intestinales por otros organismos y las mal definidas, Intoxicación alimentaria, Paratifoidea y otras salmonelosis y Otras infecciones intestinales debidas a protozoarios.

*Incidencia semanal por mil menores de 5 años.

Fuente: SINAVE / DGE / SALUD.

Sistema de Notificación Semanal de casos Nuevos, acceso 44532.