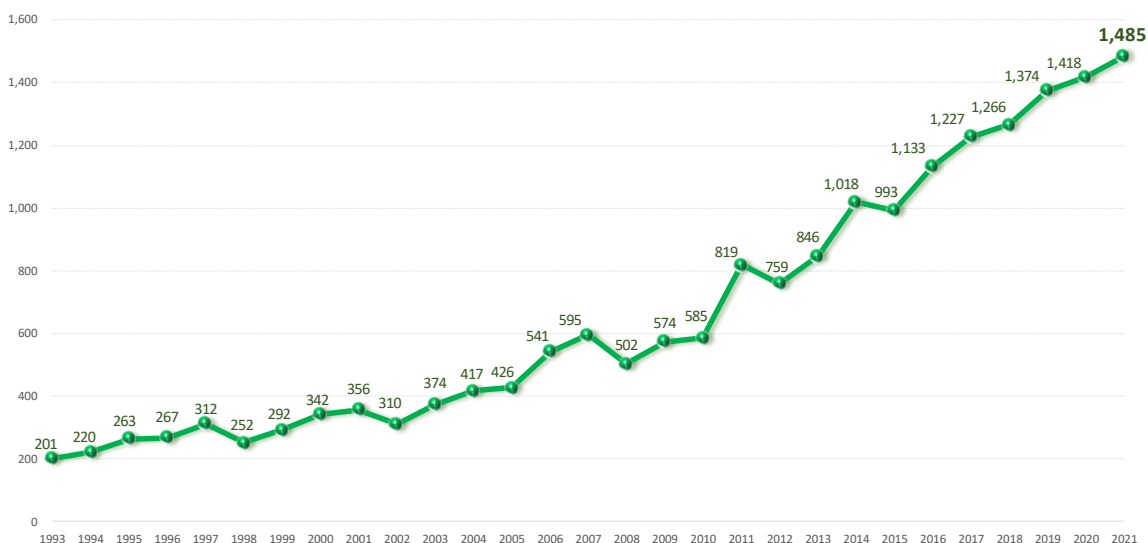




Exportaciones de bienes agropecuarios y pesqueros Resultados Oportunos Octubre 2021

En el décimo mes de 2021, **las divisas obtenidas en exportaciones de bienes agropecuarios y pesqueros fue de 1,485 MDD**, monto 4.7% mayor respecto del mismo mes del año previo (1,418 MDD) y 16.4% superior en comparación con el mes anterior (septiembre 2021: 1,275 MDD).

Evolución de las exportaciones agropecuarias y pesqueras de México, octubre 1993-2021
(Millones de dólares)

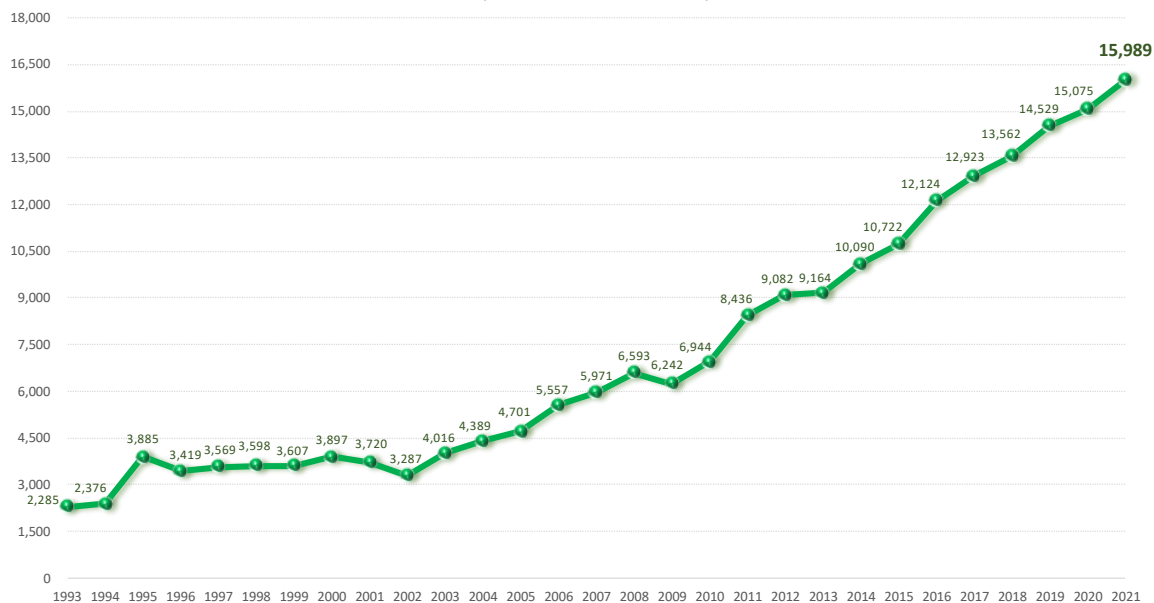


Fuente: SIAP con datos de Banco de México.

En octubre de 2021, el valor de las exportaciones agropecuarias y pesqueras es el más alto reportado en 29 años (desde 1993).

Las mercancías exportadas con incrementos significativos, frente al mismo mes de 2020 son: café crudo en grano (61.4%), aguacates (38.9%), pescados crustáceos y moluscos (30.3%), pimienta (13.2%) y frutas y frutos comestibles (9.1%). Por otra parte, las exportaciones de productos con disminuciones más relevantes son: camarón congelado (44.5%) y ganado bovino en pie (27.3%).

Las divisas generadas por las ventas de bienes agropecuarias y pesqueras en el periodo enero a octubre 2021 son de 15,989 MDD, las cuales son mayores en 914 MDD (6.1%), en relación con el mismo periodo de 2020 (15,075 MDD).


Evolución de las exportaciones agropecuarias y pesqueras de México, enero-octubre 1993-2021
 (Millones de dólares)


Fuente: SIAP con datos de Banco de México.

Al mes de octubre de 2021, el valor de las exportaciones agropecuarias y pesqueras, es el más alto reportado en 29 años (desde 1993).

Con datos de **enero a septiembre de 2021**, las mercancías con mayor venta al extranjero de bienes agropecuarios y pesquero son: aguacate (2,187 MDD), jitomate (1,685 MDD), pimienta (1,133 MDD), fresas frescas (603 MDD), cítricos (599 MDD), ganado bovino en pie (510 MDD), guayaba, mango y mangostanes (472 MDD), pepino (455 MDD), almendras, nueces, pistaches (430 MDD), coles (423 MDD), melón, sandía y papaya (389 MDD), cebollas (351 MDD), uvas y pasas (331 MDD), café sin tostar (287 MDD), lechugas, achicorias escarola, endibia (279 MDD), plátanos (212 MDD), pescado fresco o refrigerado excepto filete (171 MDD), camarón congelado (146 MDD), maíz (142 MDD), garbanzo (135 MDD), algodón (114 MDD), miel natural de abeja (108 MDD), trigo duro (100 MDD) y filetes de pescado (87MDD).

El valor de las exportaciones agropecuarias y pesqueras **en el mes de septiembre** de 2021, fue de 1,275 MDD; monto 3.3 % frente al mismo mes del año previo (1,234 MDD); las mercancías exportadas con mayor incremento son: ajo (546.2%), moluscos (286.6%), frijol común (227.1%), miel natural de abeja (166.6%), habas de soya (105.0%), garbanzos (99.2%), semillas, frutos y esporas, para siembra (87.3%), flores y capullos para adornos (78.8%), cacahuates (64.7%), tabaco en rama (60.0%), fresas frescas (53.1%), uvas, y pasas (40.0%), partes de plantas, sin flor ni capullos (35.7%), esquejes e injertos (26.6%), crustáceos, excepto camarón congelado (19.9%), aguacates (19.0%), café sin tostar (18.9%), guayaba, mango y mangostanes (18.5%), pimienta (17.5%) y almendras, nueces, pistaches (10.4%). Por el contrario, las disminuciones más representativas se presentan en; cacao en grano (96.5%),



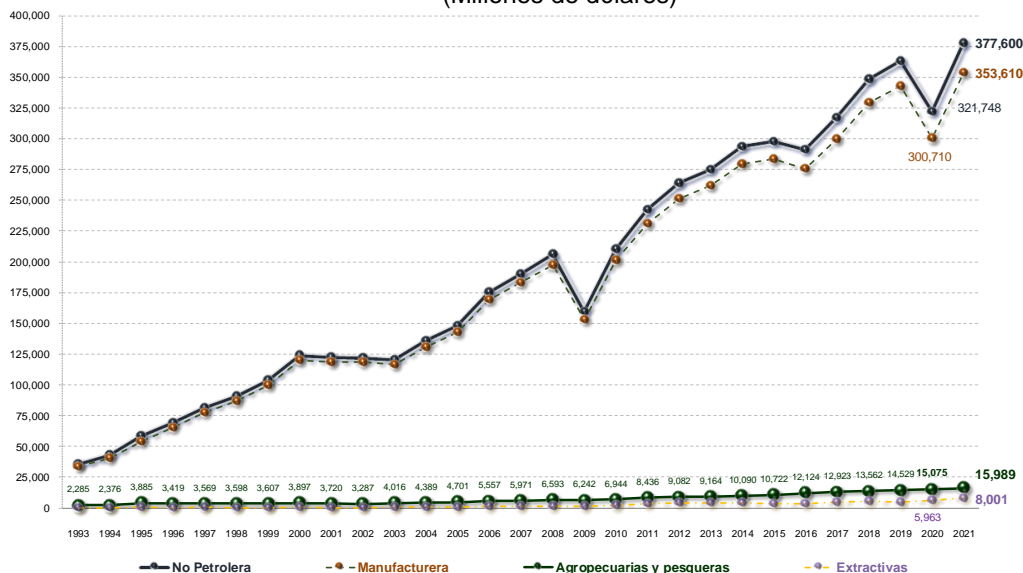
maíz (86.0%), ganado bovino en pie (63.2%), camarón congelado (43.9%), algodón (42.2%), pescado congelado excepto filete (15.8%), cítricos (6.3%) y plátanos (3.6%).

En el **acumulado enero-septiembre 2021**, las exportaciones agropecuarias y pesqueras fueron de 14,505 MDD, monto 6.2% mayor frente al mismo periodo del año anterior (13,656 MDD); las mercancías exportadas con incremento son; sorgo grano (1,424.8%), flores (89.2%), miel natural de abeja (76.6%), moluscos (74.3%), tabaco (71.5%), crustáceos, excepto camarón congelado (52.5%), pescado fresco o refrigerado excepto filete (43.2%), cítricos (42.1%), fresas frescas (29.7%), pescado congelado excepto filete (22.4%), garbanzos (20.7%), uvas y pasas (17.9%), coles (13.8%), guayaba, mango y mangostanes (13.1%), melón, sandía y papaya (10.5%), cebolla (7.3%), aguacate (5.5%), pimiento (4.3%) y pepino (3.2%). En contraste, las disminuciones más significativas son en: maíz (32.1%), algodón (31.6%), trigo duro (27.4%), frijol (21.9%), ganado bovino en pie (21.5%), camarón congelado (21.2%), jitomate (4.5%), café crudo en grano (3.8%) y almendras, nueces, pistaches (1.6%).

Las importaciones agropecuarias y pesqueras **en el mes de septiembre 2021**, fueron de 1,427 MDD; 41.4% más que en el mismo mes de 2020 (1,009 MDD), así mismo, **en el periodo de enero a septiembre 2021**, las importaciones son de 13,458 MDD, lo que representa un incremento de 45.4%, respecto del mismo periodo de 2020 (9,254 MDD).

Las exportaciones no petroleras de **enero a octubre de 2021** (377,600 MDD), se integran por 353,610 MDD de exportaciones manufactureras, 15,989 MDD por la venta al exterior de bienes agropecuarios y pesqueros y 8,001 MDD de exportaciones extractivas, las cuales aportan 93.6%, 4.2% y 2.2%, respectivamente.

Evolución de las exportaciones de la balanza no petrolera de México y componentes, enero-octubre 1993-2021
(Manufactureras, agropecuarias y pesqueras, extractivas)
(Millones de dólares)



Fuente: SIAP con datos de Banco de México.