

INFORMACIÓN RELEVANTE:
ENFERMEDADES DIARREICAS AGUDAS.

Fuente: Dirección General de Epidemiología (DGE)

- con mayor incidencia* de EDA en menores de cinco años durante la semana epidemiológica 45
- Precedida por Zacatecas (1.8) y Baja California Sur (1.4).
- En el canal endémico nacional de la semana epidemiológica 45, se observa que los casos de EDA se encuentran en la zona de Éxito.
- En 15 de las 32 entidades federativas (46.9%) se ha incrementado la incidencia, con respecto a la semana anterior ; y 5 entidades muestran más del 5% de incremento con respecto al promedio de las últimas 5 semanas.
- En la semana epidemiológica 45 , 15 entidades federativas presentaron un incremento en el número de casos de EDA con respecto a la semana anterior, siendo las 8 principales: Yucatán (60%), Quintana Roo (33.3%), Sonora (28.6%), Tabasco (25%), Guerrero (20%), Morelos (20%), Baja California Sur (16.7%) y San Luis Potosí (16.7%).

Información hasta la semana epidemiológica 45 del 2021

Tabla 1. Comparativo de incidencia* de Enfermedad Diarreica Aguda (EDA) en menores de cinco años desde la semana 41 hasta la semana 45, por entidad federativa, México 2021.

Entidad	Semana Epidemiológica					Entidad	Semana Epidemiológica				
	41	42	43	44	45		41	42	43	44	45
Aguascalientes	0.5	0.7	0.5	0.6	0.5	Morelos	0.7	0.6	0.6	0.5	0.6
Baja California	0.6	0.6	0.5	0.5	0.5	Nayarit	1.1	1.1	1.0	0.9	0.8
Baja California Sur	1.6	1.6	1.3	1.2	1.4	Nuevo León	0.5	0.6	0.5	0.6	0.6
Campeche	1.2	1.1	1.1	1.1	1.1	Oaxaca	1.0	0.9	1.0	0.9	1.0
Coahuila	0.6	0.6	0.6	0.7	0.6	Puebla	0.8	0.7	0.7	0.8	0.7
Colima	0.8	0.7	0.6	0.7	0.5	Querétaro	0.7	0.6	0.7	0.7	0.7
Chiapas	1.0	1.0	1.1	0.9	1.0	Quintana Roo	1.1	1.0	1.2	0.9	1.2
Chihuahua	0.9	0.9	0.8	0.7	0.7	San Luis Potosí	0.9	0.8	0.9	0.6	0.7
Distrito Federal	0.9	0.9	0.8	0.9	1.0	Sinaloa	1.0	1.0	0.8	0.8	0.8
Durango	1.2	1.1	1.0	1.0	0.9	Sonora	1.0	1.0	0.8	0.7	0.9
Guanajuato	0.5	0.5	0.4	0.4	0.4	Tabasco	0.9	0.8	0.8	0.8	1.0
Guerrero	0.4	0.6	0.6	0.5	0.6	Tamaulipas	0.8	0.9	0.8	0.7	0.8
Hidalgo	0.6	0.6	0.6	0.6	0.6	Tlaxcala	1.3	1.2	1.3	1.1	1.2
Jalisco	0.5	0.5	0.4	0.4	0.4	Veracruz	0.7	0.7	0.7	0.6	0.7
México	0.7	0.7	0.7	0.5	0.5	Yucatán	1.0	1.1	0.9	0.5	0.8
Michoacán	0.6	0.7	0.6	0.5	0.5	Zacatecas	1.8	1.7	1.8	1.7	1.8
						Nacional	0.8	0.8	0.7	0.7	0.7

Información relevante

Tabla 1:

En la semana epidemiológica 45, 15 entidades federativas presentaron un incremento en el número de casos de EDA con respecto a la semana anterior, siendo las 8 principales:

Yucatán	(60.0 %)
Quintana Roo	(33.3 %)
Sonora	(28.6 %)
Tabasco	(25.0 %)
Guerrero	(20.0 %)
Morelos	(20.0 %)
Baja California Sur	(16.7 %)
San Luis Potosí	(16.7 %)

Figura 1:

con mayor incidencia* de EDA en menores de cinco años durante la semana epidemiológica 45

Precedida por Zacatecas (1.8) y Baja California Sur (1.4).

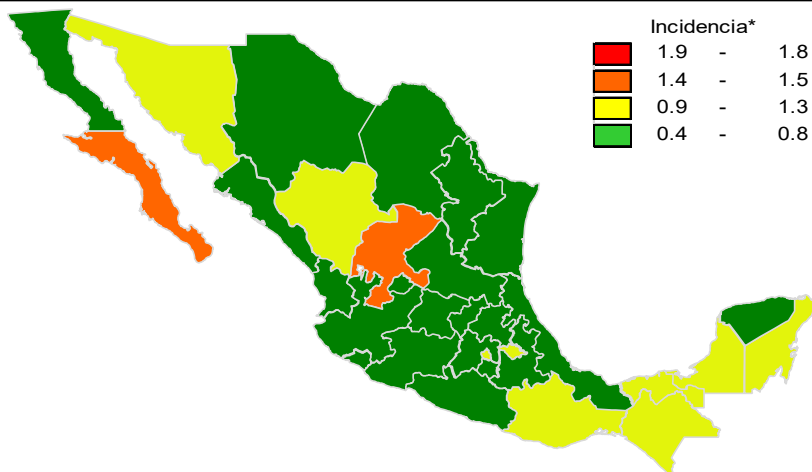
En 15 de las 32 entidades federativas (46.9%) se ha incrementado la incidencia, con respecto a la semana anterior; y 5 entidades muestran más del 5% de incremento con respecto al promedio de las últimas 5 semanas.

Gáfica 1:

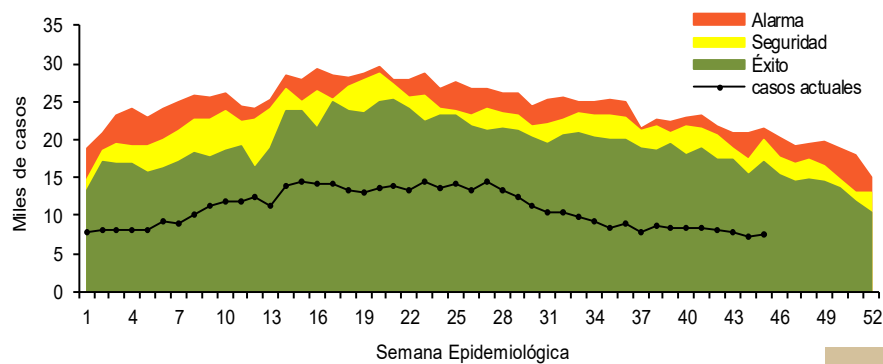
En el canal endémico nacional de la semana epidemiológica 45, se observa que los casos de EDA se encuentran en la zona de Éxito.

*Incidencia semanal por mil menores de 5 años.

Figura 1. Incidencia* de EDA en menores de cinco años durante la semana epidemiológica 45, México, 2021.



Gráfica 1. Casos notificados de EDA, México 2016 - 2021.



Información relevante

Gráfica 2:

Hasta la semana 45 del 2021 se registraron 489,420 casos, lo que representa un incremento del 17.8% en el reporte de casos de EDA en menores de cinco años de edad con respecto al mismo período del año anterior.

Gráfica 3:

A nivel nacional, en la semana 45 de EDA por cada 1,000 menores de 5 años.

La proporción de casos de EDA en menores de un año es de un 22%.

La razón de tasas de incidencia hombre-mujer es de 1.02%.

De las ocho patologías incluidas en el grupo de EDA, predominan las ocasionadas por otros organismos y las mal definidas con el (92.6%) de los casos notificados, seguido de las amebiasis (4.2%).

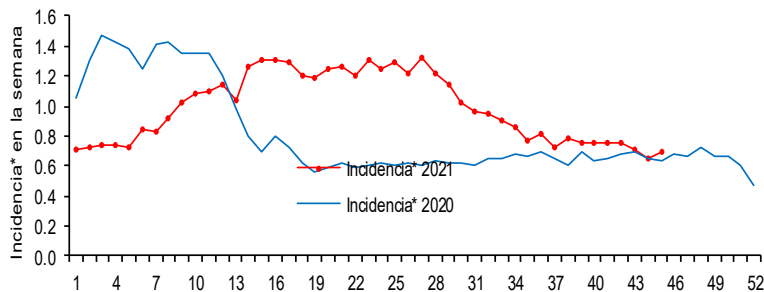
Para la estimación de las EDA se tomaron las notificaciones de Amebiasis intestinal, Shigelosis, Fiebre tifoidea, Giardiasis, Infecciones intestinales por otros organismos y las mal definidas, Intoxicación alimentaria, Paratifoidea y otras salmonelosis y Otras infecciones intestinales debidas a protozoarios.

*Incidencia semanal por mil menores de 5 años.

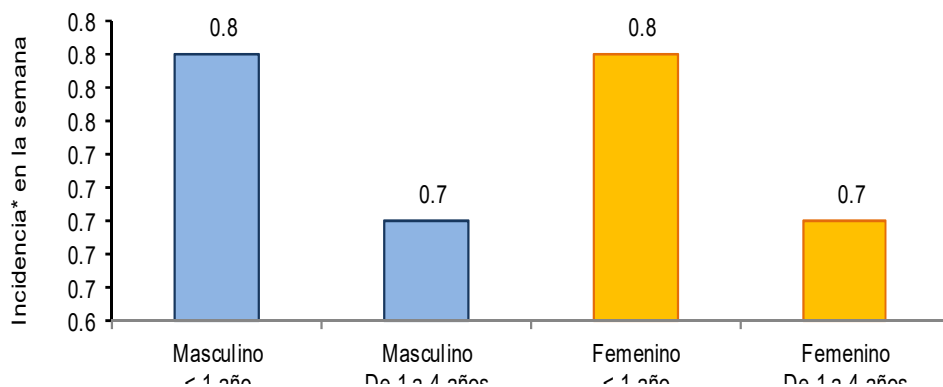
Fuente: SINAVE / DGE / SALUD.

Sistema de Notificación Semanal de casos Nuevos, acceso 44525.

Gráfica 2. Comparativo de incidencia* de EDA en menores de cinco años por semana epidemiológica, México, 2020 - 2021.



Gráfica 3: Incidencia por grupo de edad y sexo de EDA en menores de cinco años en México



Noticias relevantes

<https://www.diariomarca.com.mx/2021/11/ofrecen-atencion-medica-gratuita-a-integrantes-de-caravana-migrante/>

Ofrecen atención médica gratuita a integrantes de caravana migrante

En Oaxaca, el secretario de Salud del Gobierno de Oaxaca, Juan Carlos Márquez Heine, anunció que se dispuso de todos los hospitales y clínicas de la zona del Istmo de Tehuantepec para ofrecer atención médica gratuita a los miembros de la caravana migrante, y se desplegaron cinco brigadas médicas que han atendido a unos 100 migrantes de origen extranjero, principalmente centroamericanos, haitianos y asiáticos.

El funcionario dijo que se han ordenado al personal y trabajadores, médicos y enfermeras de los hospitales, además de todos los centros de salud, no limitar la atención médica a los extranjeros en tránsito y por ello se esta ofreciendo servicios médicos gratuitos.

Dijo que 5 brigadas médicas desplegadas en la ruta de la caravana han realizado acciones integrales para la prevención y detección de enfermedades a migrantes en tránsito por el territorio estatal y se tiene un registro de 100 extranjeros atendidos procedentes de Centroamérica, principalmente de Guatemala, El Salvador, Venezuela, Haití y Bangladesh.

Precisó que a estos migrantes se proporcionó pruebas rápidas de antígeno para detección de COVID-19, así como de RT-PCR para la detección de SARS-CoV-2, influenza entre otros virus respiratorios.

También se realizó la búsqueda intencionada de casos sujetos a vigilancia como Infecciones Respiratorias Agudas (IRAS), Enfermedades Diarreicas Agudas (EDAS), padecimientos transmitidos por vector, cólera y patología relacionadas a la piel.

Además hubo valoraciones generales del estado de salud de las personas, como es el caso de los signos vitales, toma de temperatura corporal, presión arterial y aplicación de pruebas para detección de hepatitis C.

Elementos de comunicación a la comunidad

- con mayor incidencia* de EDA en menores de cinco años durante la semana epidemiológica 45
- Precedida por Zacatecas (1.8) y Baja California Sur (1.4).
- En el canal endémico nacional de la semana epidemiológica 45, se observa que los casos de EDA se encuentran en la zona de Éxito.
- En 15 de las 32 entidades federativas (46.9%) se ha incrementado la incidencia, con respecto a la semana anterior ; y 5 entidades muestran más del 5% de incremento con respecto al promedio de las últimas 5 semanas.
- En la semana epidemiológica 45, 15 entidades federativas presentaron un incremento en el número de casos de EDA con respecto a la semana anterior, siendo las 8 principales: Yucatán (60%), Quintana Roo (33.3%), Sonora (28.6%), Tabasco (25%), Guerrero (20%), Morelos (20%), Baja California Sur (16.7%) y San Luis Potosí (16.7%).