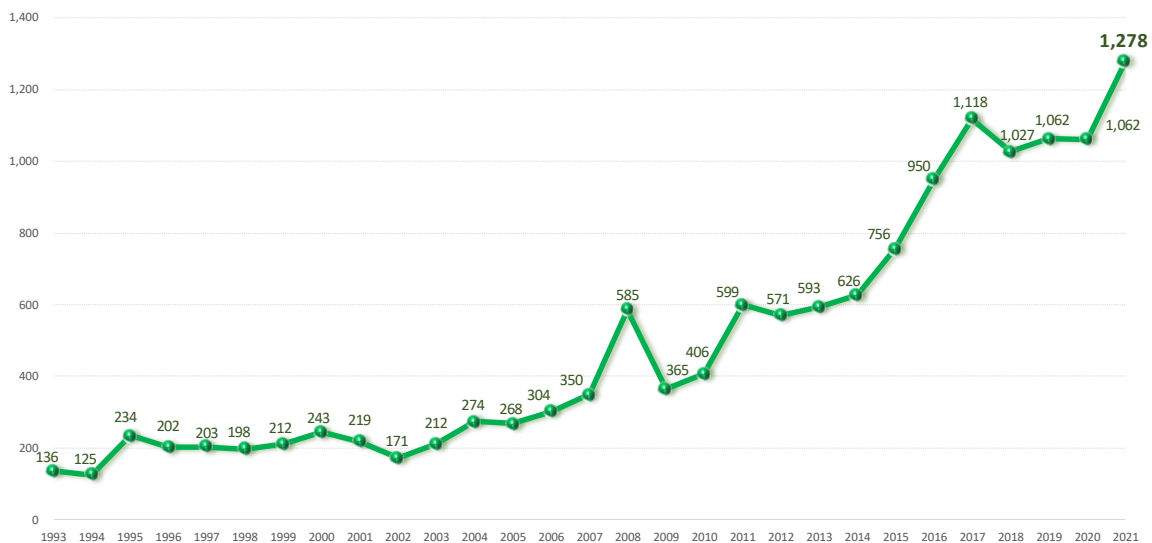




## Exportaciones de bienes agropecuarios y pesqueros Resultados Oportunos Agosto 2021

En el octavo mes de 2021, **las divisas obtenidas en exportaciones de bienes agropecuarios y pesqueros fue de 1,278 MDD**, monto 5.9% mayor en comparación con el mes anterior (julio 2021: 1,207 MDD) y 20.4% mayor, respecto del mismo mes del año previo (1,062 MDD).

**Evolución de las exportaciones agropecuarias y pesqueras de México, agosto 1993-2021**  
(Millones de dólares)

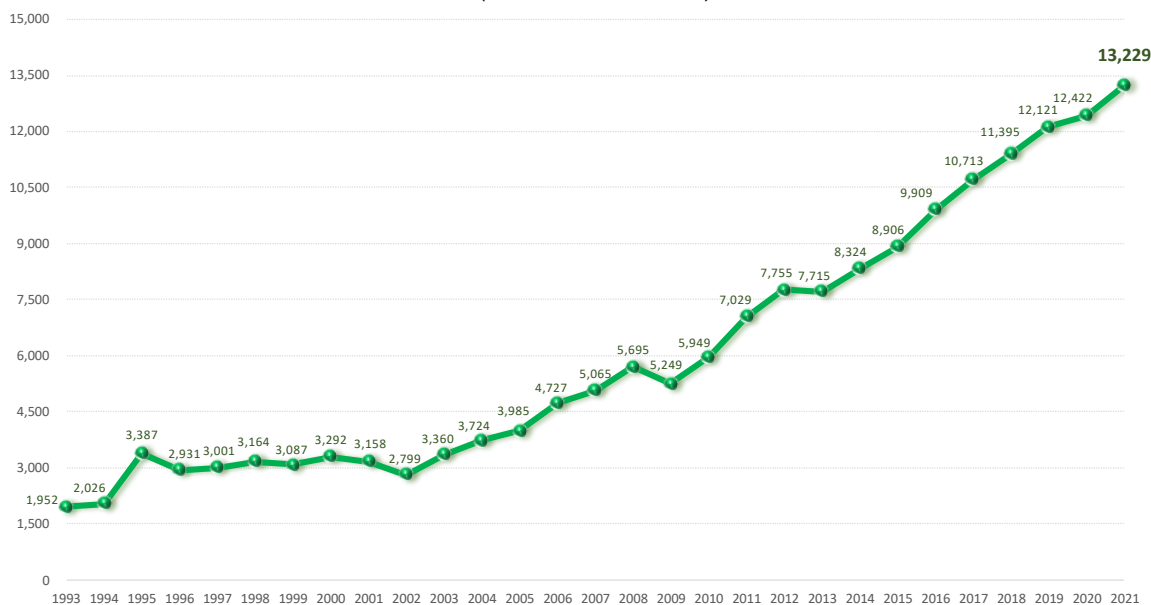


Fuente: SIAP con datos de Banco de México.

**En agosto de 2021, el valor de las exportaciones agropecuarias y pesqueras es el más alto reportado en 29 años (desde 1993).**

Las mercancías exportadas con incrementos significativos, frente al mismo mes de 2020 son: pescados crustáceos y moluscos (68.2%), pimienta (40.0%), frutas y frutos comestibles (34.5%), jitomate (21.8%) y legumbres y hortalizas frescas (20.7%). Por otra parte, las exportaciones de productos con disminuciones más relevantes son: ganado de vacuno y guayaba con (30.8%), mango y mangostanes (9.0%).

Las divisas generadas por las ventas de bienes agropecuarias y pesqueras en el periodo enero a agosto 2021 son de 13,229 MDD, las cuales son mayores en 807 MDD (6.5%), en relación con el mismo periodo de 2020 (12,422 MDD).


**Evolución de las exportaciones agropecuarias y pesqueras de México, enero-agosto 1993-2021**  
 (Millones de dólares)


Fuente: SIAP con datos de Banco de México.

**Al mes de agosto de 2021, el valor de las exportaciones agropecuarias y pesqueras, es el más alto reportado en 29 años (desde 1993).**

Con datos de enero a julio de 2021, las mercancías con mayores ventas al extranjero de bienes agropecuarios y pesquero son: aguacate (1,695 MDD), jitomate (1,352 MDD), pimienta (965 MDD), fresas frescas (602 MDD), cítricos (463 MDD), ganado bovino en pie (434 MDD), pepino (385 MDD), guayaba, mango y mangostanes (363 MDD), melón, sandía y papaya (359 MDD), coles (357 MDD), almendras, nueces, pistaches (338 MDD), uvas y pasas (327 MDD), cebollas (289 MDD), café sin tostar (247 MDD), lechugas, achicorias escarola, endibia (220 MDD), plátanos (167 MDD), pescado fresco o refrigerado excepto filete (129 MDD), camarón congelado (121 MDD), algodón (112 MDD), maíz (105 MDD), trigo duro (97 MDD), miel natural de abeja (84 MDD) y garbanzo (84 MDD).

El valor de las exportaciones agropecuarias y pesqueras en el mes de julio de 2021, fue de 1,207 MDD, monto 15.0% mayor en relación con el mismo mes del año previo; las mercancías exportadas con mayores incrementos son: fresas frescas (344.3%), tabaco (143.0%), flores (125.5%), uvas y pasas (61.1%), cítricos (49.8%), pepino (48.7%), trigo (41.3%), melón, sandía y papaya (36.5%), miel natural de abeja (36.2%), aguacates (20.9%), cebollas y Ajos (17.8%), pimienta (15.2%), jitomate (11.2%) y garbanzo (5.8%). Por el contrario, las disminuciones más representativas se presentan en; camarón congelado (68.2%), algodón (68.0%), frijol (52.2%), maíz (31.6%), ganado bovino en pie (29.2%), café sin tostar (16.9%), plátanos (2.3%) y guayaba, mango y mangostanes (1.9%).

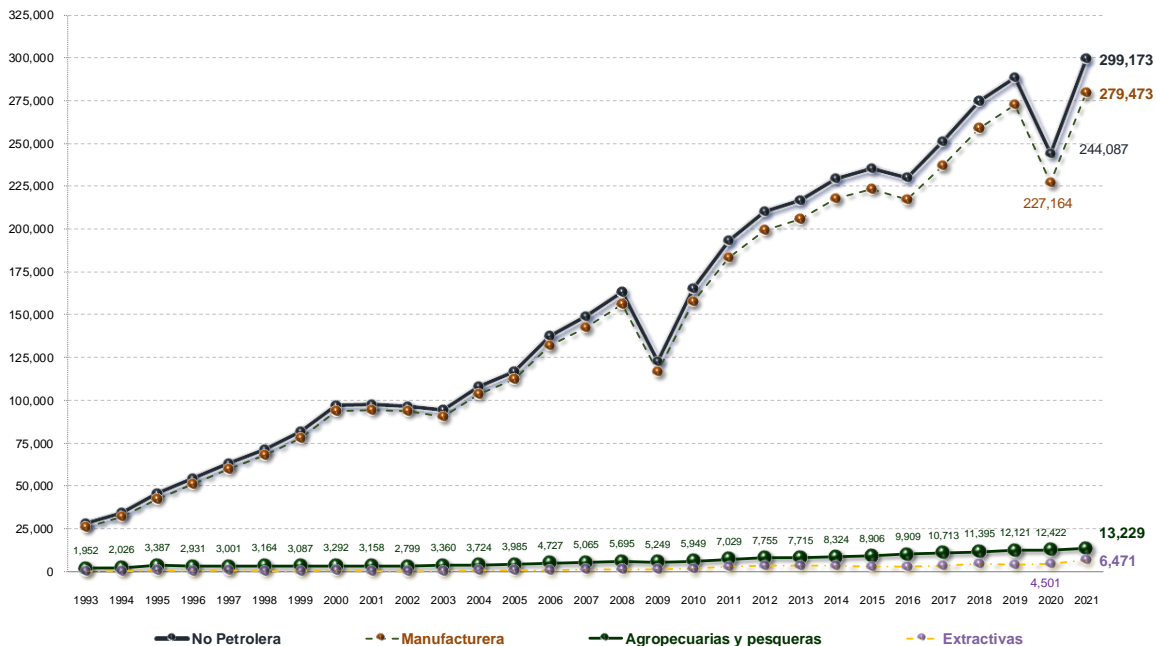


En el acumulado enero-julio 2021, las exportaciones agropecuarias y pesqueras fueron de 11,951 MDD, monto 5.2% mayor frente al mismo periodo del año anterior; las mercancías exportadas con incrementos son; flores (90.4%), miel natural de abeja (75.3%), cítricos (59.6%), tabaco (58.1%), fresas frescas (29.7%), uvas y pasas (17.6%), guayaba, mango y mangostanes (17.4%), melón, sandía y papaya (10.7%), cebolla y ajos (6.3%), plátano (4.4%), aguacate (3.3%), pepino (1.4%) y pimienta (1.0%). En contraste, las disminuciones más significativas son en: maíz (41.9%), frijol (32.4%), algodón (26.5%), trigo (15.3%), camarón congelado (15.0%), ganado bovino en pie (11.2%), jitomate (7.5%), garbanzo (6.0%) y café crudo en grano (5.3%).

Las importaciones agropecuarias y pesqueras en el mes de julio 2021, fueron de 1,645 MDD, lo que implica un aumento de 53.6% en comparación con el mismo mes del 2020 (1,071 MDD), así mismo, en el periodo de enero a julio 2021, las importaciones son de 10,444 MDD, lo que representa un incremento de 44.0%, respectó del mismo periodo de 2020 (7,252 MDD).

Las exportaciones no petroleras de enero a agosto de 2021 (299,173 MDD), se integran por 279,473 MDD de exportaciones manufactureras, 13,229 MDD por la venta al exterior de bienes agropecuarios y pesqueros y 6,471 MDD de exportaciones extractivas, las cuales aportan 93.4%, 4.4% y 2.2%, respectivamente.

**Evolución de las exportaciones de la balanza no petrolera de México y componentes, enero-agosto 1993-2021**  
(Manufactureras, agropecuarias y pesqueras, extractivas)  
(Millones de dólares)



Fuente: SIAP con datos de Banco de México.