

INFORMACIÓN RELEVANTE:
ENFERMEDADES DIARREICAS AGUDAS.

Fuente: Dirección General de Epidemiología (DGE)

- La entidad federativa con mayor incidencia* de EDA en menores de cinco años durante la semana epidemiológica 39 es: Zacatecas(1.9).
- Precedida por Chihuahua (1.4), Tlaxcala (1.4) y Baja California Sur (1.3).
- En el canal endémico nacional de la semana epidemiológica 39, se observa que los casos de EDA se encuentran en la zona de Éxito.
- En 5 de las 32 entidades federativas (15.6%) se ha incrementado la incidencia, con respecto a la semana anterior ; y 8 entidades muestran más del 5% de incremento con respecto al promedio de las últimas 5 semanas.
- En la semana epidemiológica 39 , 5 entidades federativas presentaron un incremento en el número de casos de EDA con respecto a la semana anterior, siendo las 5 principales: Chiapas (22.2%), Tabasco (22.2%), Nuevo León (20%), Aguascalientes (16.7%) y Veracruz (14.3%).

Información hasta la semana epidemiológica 39 del 2021

Tabla 1. Comparativo de incidencia* de Enfermedad Diarreica Aguda (EDA) en menores de cinco años desde la semana 35 hasta la semana 39, por entidad federativa, México 2021.

Entidad	Semana Epidemiológica					Entidad	Semana Epidemiológica				
	35	36	37	38	39		35	36	37	38	39
Aguascalientes	0.6	0.7	0.6	0.6	0.7	Morelos	0.5	0.6	0.5	0.7	0.6
Baja California	0.7	0.6	0.7	0.7	0.6	Nayarit	1.0	1.1	1.0	1.2	0.9
Baja California Sur	1.1	1.1	1.4	1.3	1.3	Nuevo León	0.5	0.6	0.5	0.5	0.6
Campeche	0.9	0.8	0.9	1.2	1.1	Oaxaca	1.0	1.0	0.7	1.0	0.9
Coahuila	0.7	0.9	0.8	0.8	0.7	Puebla	0.6	0.7	0.6	0.6	0.6
Colima	0.7	0.6	0.6	0.7	0.5	Querétaro	0.7	0.7	0.6	0.7	0.7
Chiapas	1.0	0.9	0.8	0.9	1.1	Quintana Roo	1.1	1.2	0.9	1.1	1.1
Chihuahua	1.5	1.6	1.3	1.4	1.1	San Luis Potosí	0.6	0.9	0.8	0.9	0.9
Distrito Federal	0.8	0.8	0.8	0.8	0.8	Sinaloa	0.9	1.1	1.0	1.2	1.1
Durango	1.6	1.4	1.3	1.2	1.0	Sonora	1.1	1.2	1.1	1.1	0.9
Guanajuato	0.5	0.6	0.5	0.5	0.5	Tabasco	0.9	0.8	0.7	0.9	1.1
Guerrero	0.6	0.2	0.1	0.2	0.2	Tamaulipas	1.0	0.9	0.8	0.9	0.9
Hidalgo	0.5	0.5	0.5	0.5	0.5	Tlaxcala	1.2	1.2	1.2	1.4	1.3
Jalisco	0.5	0.5	0.5	0.6	0.5	Veracruz	0.8	0.7	0.6	0.7	0.8
México	0.6	0.7	0.6	0.8	0.6	Yucatán	0.8	0.9	0.9	1.0	1.0
Michoacán	0.6	0.9	0.7	0.6	0.6	Zacatecas	2.5	2.3	2.3	2.1	1.9
						Nacional	0.8	0.8	0.7	0.8	0.8

Información relevante

Tabla 1:

En la semana epidemiológica 39, 5 entidades federativas presentaron un incremento en el número de casos de EDA con respecto a la semana anterior, siendo las 5 principales:

Chiapas	(22.2 %)
Tabasco	(22.2 %)
Nuevo León	(20.0 %)
Aguascalientes	(16.7 %)
Veracruz	(14.3 %)

Figura 1:

La entidad federativa con mayor incidencia* de EDA en menores de cinco años durante la semana epidemiológica 39 es:

Zacatecas	(1.9)
-----------	---------

Precedida por Chihuahua (1.4), Tlaxcala (1.4) y Baja California Sur (1.3).

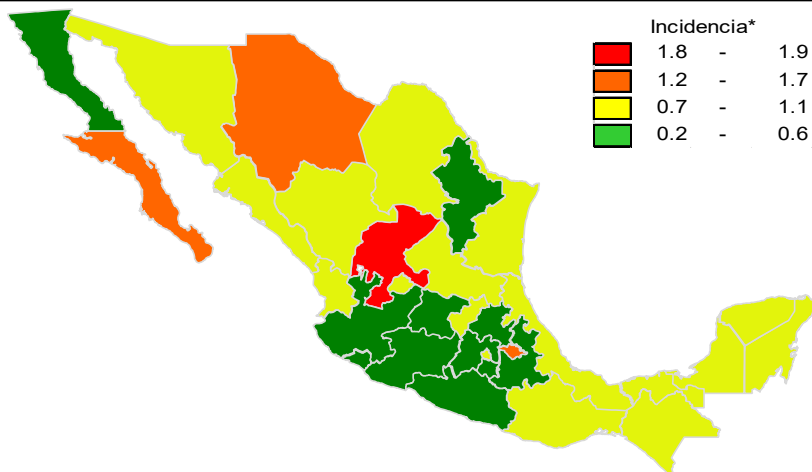
En 5 de las 32 entidades federativas (15.6%) se ha incrementado la incidencia, con respecto a la semana anterior; y 8 entidades muestran más del 5% de incremento con respecto al promedio de las últimas 5 semanas.

Gáfica 1:

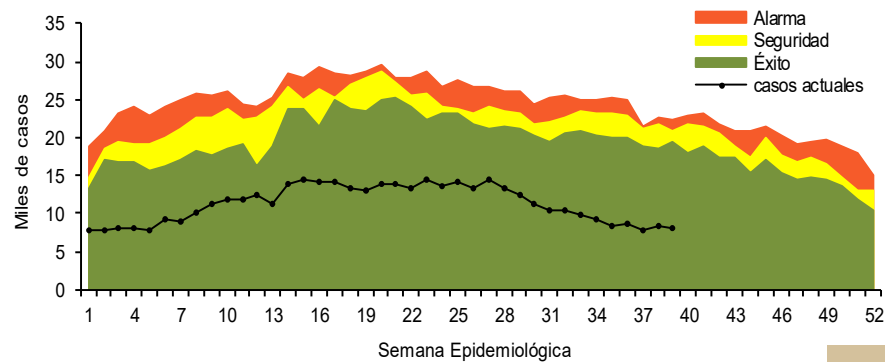
En el canal endémico nacional de la semana epidemiológica 39, se observa que los casos de EDA se encuentran en la zona de Éxito.

*Incidencia semanal por mil menores de 5 años.

Figura 1. Incidencia* de EDA en menores de cinco años durante la semana epidemiológica 39, México, 2021.



Gráfica 1. Casos notificados de EDA, México 2016 - 2021.



Información relevante

Gráfica 2:

Hasta la semana 39 del 2021 se registraron 440,004 casos, lo que representa un incremento del 18.2% en el reporte de casos de EDA en menores de cinco años de edad con respecto al mismo período del año anterior.

Gráfica 3:

A nivel nacional, en la semana 39 1 de EDA por cada 1,000 menores de 5 años.

La proporción de casos de EDA en menores de un año es de un 22%.

La razón de tasas de incidencia hombre-mujer es de 1.02%.

De las ocho patologías incluidas en el grupo de EDA, predominan las ocasionadas por otros organismos y las mal definidas con el (92.7%) de los casos notificados, seguido de las amebiasis (4.2%).

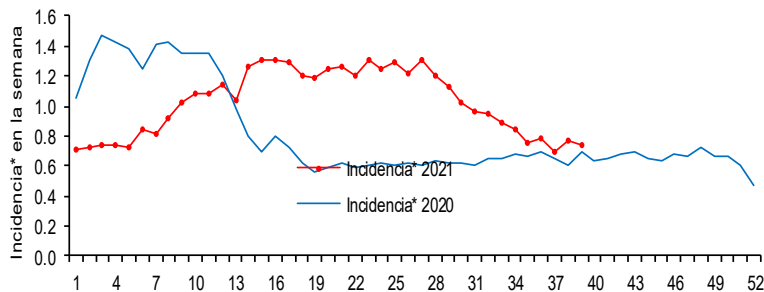
Para la estimación de las EDA se tomaron las notificaciones de Amebiasis intestinal, Shigelosis, Fiebre tifoidea, Giardiasis, Infecciones intestinales por otros organismos y las mal definidas, Intoxicación alimentaria, Paratifoidea y otras salmonelosis y Otras infecciones intestinales debidas a protozoarios.

*Incidencia semanal por mil menores de 5 años.

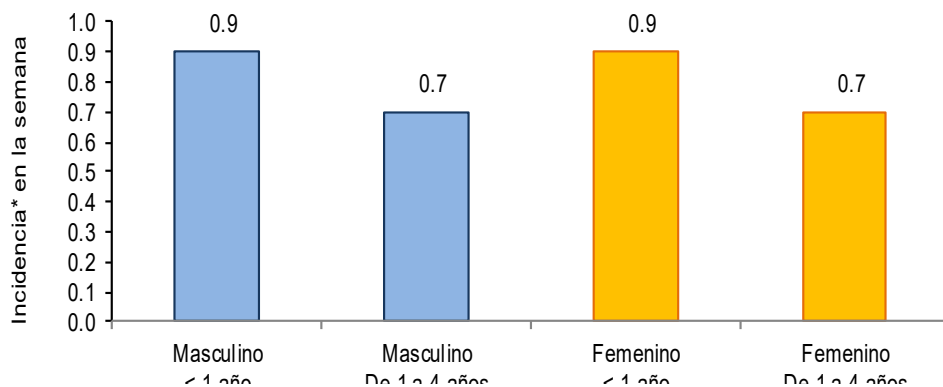
Fuente: SINAVE / DGE / SALUD.

Sistema de Notificación Semanal de casos Nuevos, acceso 44483.

Gráfica 2. Comparativo de incidencia* de EDA en menores de cinco años por semana epidemiológica, México, 2020 - 2021.



Gráfica 3: Incidencia por grupo de edad y sexo de EDA en menores de cinco años en México



Noticias relevantes

<https://www.periodicomensaje.com/salud/7690-diez-mil-ninos-fallecen-cada-año-a-causa-de-la-diarrea-en-latinoamerica>

Diez mil niños fallecen cada año a causa de la diarrea en Latinoamérica

Las enfermedades diarreicas agudas (EDA) son la segunda causa de muerte en niños menores de 5 años en el mundo y, Latinoamérica no escapa a esta realidad, pues alrededor de diez mil infantes fallecen cada año debido a la diarrea. De acuerdo con la Organización Mundial de la Salud (OMS), esta condición suele ser el síntoma de una infección en el tracto digestivo, ocasionada por un virus, bacteria o parásito, y es transmitida, principalmente, por el consumo de alimentos contaminados o de agua no potable.

Si bien, desde el 2010, la Asamblea General de Naciones Unidas reconoce el acceso al agua potable como un derecho humano, en la actualidad, el 26% de las personas de la región que no tienen acceso a un agua potable. En esa línea, el esfuerzo por garantizar agua segura requiere del trabajo articulado entre los Estados y el sector privado.

En respuesta a esta situación, Sanofi, junto con organizaciones sin fines o ánimo de lucro como Glasswing International y Yanapaqui, realizan por tercer año consecutivo el Purpose Day, un día con propósito en el que se resalta el compromiso de disminuir la muerte infantil por diarrea en Latinoamérica, a través de la entrega de filtros de agua potable en zonas de escasos recursos.

“A la fecha hemos entregado más de mil filtros potabilizadores de agua que convierten agua estancada (lluvia, pozo, charcos, entre otros) en potable. Esto ha beneficiado a más de sesenta mil personas en siete países de la región y, específicamente, a cerca de diecinueve mil en siete países de la región de Centroamérica y el Caribe.”

Elementos de comunicación a la comunidad

- La entidad federativa con mayor incidencia* de EDA en menores de cinco años durante la semana epidemiológica 39 es: Zacatecas(1.9).
- Precedida por Chihuahua (1.4), Tlaxcala (1.4) y Baja California Sur (1.3).
- En el canal endémico nacional de la semana epidemiológica 39, se observa que los casos de EDA se encuentran en la zona de Éxito.
- En 5 de las 32 entidades federativas (15.6%) se ha incrementado la incidencia, con respecto a la semana anterior ; y 8 entidades muestran más del 5% de incremento con respecto al promedio de las últimas 5 semanas.
- En la semana epidemiológica 39 , 5 entidades federativas presentaron un incremento en el número de casos de EDA con respecto a la semana anterior, siendo las 5 principales: Chiapas (22.2%), Tabasco (22.2%), Nuevo León (20%), Aguascalientes (16.7%) y Veracruz (14.3%).