

INFORMACIÓN RELEVANTE:
ENFERMEDADES DIARREICAS AGUDAS.

Fuente: Dirección General de Epidemiología (DGE)

- La entidad federativa con mayor incidencia* de EDA en menores de cinco años durante la semana epidemiológica 37 es: Zacatecas(2.3).
- En el canal endémico nacional de la semana epidemiológica 37, se observa que los casos de EDA se encuentran en la zona de Éxito.
- En 3 de las 32 entidades federativas (9.4%) se ha incrementado la incidencia, con respecto a la semana anterior ; y 1 entidad muestra más del 5% de incremento con respecto al promedio de las últimas 5 semanas.
- En la semana epidemiológica 37 , 3 entidades federativas presentaron un incremento en el número de casos de EDA con respecto a la semana anterior, siendo las 3 principales: Baja California Sur (18.2%), Baja California (16.7%) y Campeche (12.5%).

Información hasta la semana epidemiológica 37 del 2021

Tabla 1. Comparativo de incidencia* de Enfermedad Diarreica Aguda (EDA) en menores de cinco años desde la semana 33 hasta la semana 37, por entidad federativa, México 2021.

Entidad	Semana Epidemiológica					Entidad	Semana Epidemiológica				
	33	34	35	36	37		33	34	35	36	37
Aguascalientes	0.7	0.7	0.6	0.7	0.6	Morelos	0.7	0.6	0.4	0.3	0.3
Baja California	0.8	0.7	0.7	0.6	0.7	Nayarit	1.3	1.4	1.0	1.1	1.1
Baja California Sur	1.0	1.2	1.1	1.1	1.3	Nuevo León	0.7	0.7	0.5	0.6	0.5
Campeche	1.1	0.9	0.9	0.8	0.9	Oaxaca	1.2	1.0	0.9	0.9	0.5
Coahuila	0.9	0.9	0.7	0.9	0.8	Puebla	0.8	0.7	0.6	0.7	0.6
Colima	0.6	0.7	0.7	0.6	0.6	Querétaro	0.8	0.7	0.7	0.7	0.6
Chiapas	1.1	1.0	1.0	0.9	0.7	Quintana Roo	0.8	1.0	1.1	1.2	0.9
Chihuahua	1.9	1.6	1.5	1.6	1.3	San Luis Potosí	1.0	0.9	0.6	0.9	0.8
Distrito Federal	0.8	0.8	0.8	0.8	0.8	Sinaloa	1.0	0.9	0.9	1.1	1.0
Durango	1.6	1.6	1.4	1.3	1.3	Sonora	1.4	1.2	1.1	1.1	1.1
Guanajuato	0.7	0.6	0.5	0.6	0.5	Tabasco	0.9	0.7	0.9	0.8	0.7
Guerrero	1.1	0.9	0.6	0.2	0.1	Tamaulipas	1.3	1.1	0.9	0.8	0.8
Hidalgo	0.7	0.6	0.5	0.5	0.5	Tlaxcala	1.2	1.2	1.2	1.2	1.2
Jalisco	0.6	0.6	0.5	0.5	0.5	Veracruz	0.7	0.9	0.8	0.7	0.6
México	0.6	0.6	0.6	0.7	0.6	Yucatán	1.1	1.0	0.8	0.8	0.8
Michoacán	0.9	0.8	0.6	0.9	0.7	Zacatecas	2.8	2.7	2.5	2.3	2.3
						Nacional	0.9	0.9	0.8	0.8	0.7

Información relevante

Tabla 1:

En la semana epidemiológica 37, 3 entidades federativas presentaron un incremento en el número de casos de EDA con respecto a la semana anterior, siendo las 3 principales:

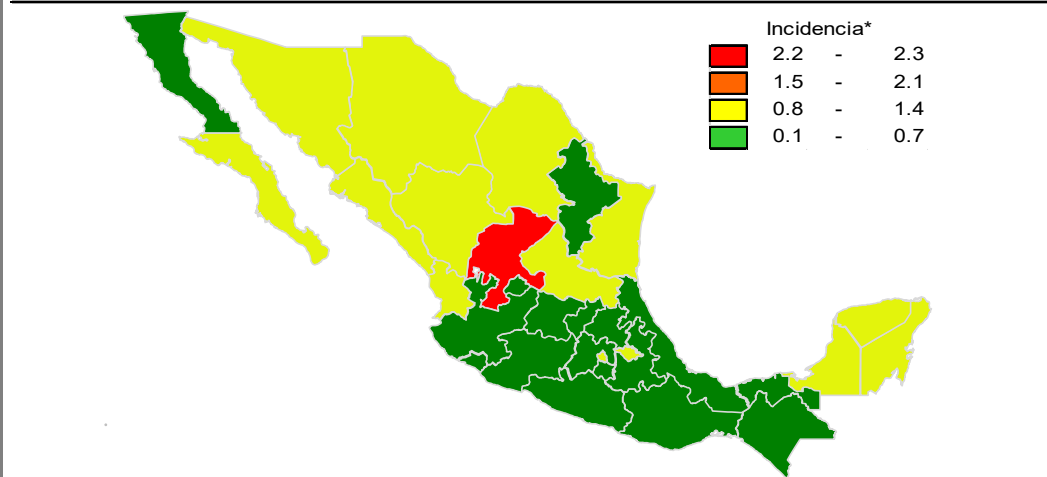
Baja California Sur	(18.2 %)
Baja California	(16.7 %)
Campeche	(12.5 %)

Figura 1:

La entidad federativa con mayor incidencia* de EDA en menores de cinco años durante la semana epidemiológica 37 es:

Zacatecas	(2.3)
-----------	---------

Figura 1. Incidencia* de EDA en menores de cinco años durante la semana epidemiológica 37, México, 2021.



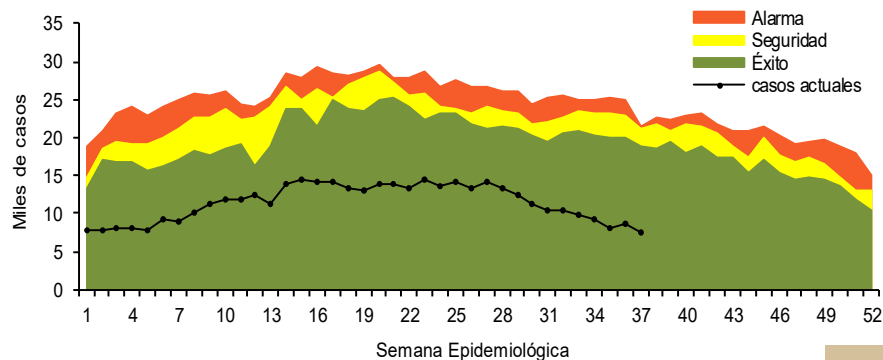
Gráfica 1. Casos notificados de EDA, México 2016 - 2021.

En 3 de las 32 entidades federativas (9.4%) se ha incrementado la incidencia, con respecto a la semana anterior; y 1 entidad muestra más del 5% de incremento con respecto al promedio de las últimas 5 semanas.

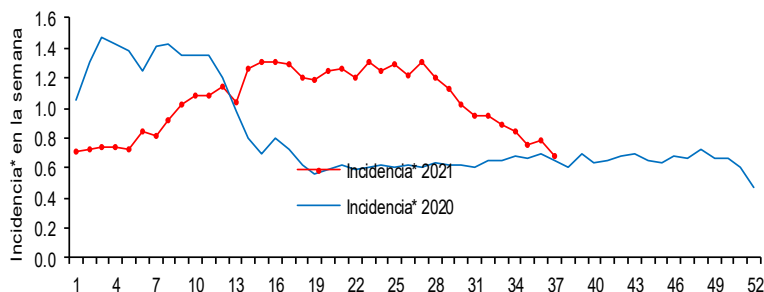
Gáfica 1:

En el canal endémico nacional de la semana epidemiológica 37, se observa que los casos de EDA se encuentran en la zona de Éxito.

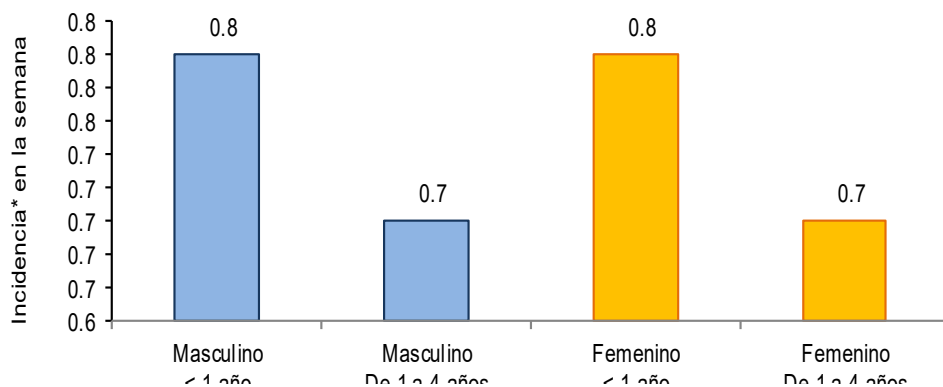
*Incidencia semanal por mil menores de 5 años.



Gráfica 2. Comparativo de incidencia* de EDA en menores de cinco años por semana epidemiológica, México, 2020 - 2021.



Gráfica 3: Incidencia por grupo de edad y sexo de EDA en menores de cinco años en México



Información relevante

Gráfica 2:

Hasta la semana 37 del 2021 se registraron 422,607 casos, lo que representa un incremento del 18.1% en el reporte de casos de EDA en menores de cinco años de edad con respecto al mismo período del año anterior.

Gráfica 3:

A nivel nacional, en la semana 37 de EDA por cada 1,000 menores de 5 años.

La proporción de casos de EDA en menores de un año es de un 22%.

La razón de tasas de incidencia hombre-mujer es de 1.02%.

De las ocho patologías incluidas en el grupo de EDA, predominan las ocasionadas por otros organismos y las mal definidas con el (92.7%) de los casos notificados, seguido de las amebiasis (4.2%).

Para la estimación de las EDA se tomaron las notificaciones de Amebiasis intestinal, Shigelosis, Fiebre tifoidea, Giardiasis, Infecciones intestinales por otros organismos y las mal definidas, Intoxicación alimentaria, Paratifoidea y otras salmonelosis y Otras infecciones intestinales debidas a protozoarios.

*Incidencia semanal por mil menores de 5 años.

Fuente: SINAVE / DGE / SALUD.

Sistema de Notificación Semanal de casos Nuevos, acceso 44469.

Noticias relevantes

<https://www.razon.com.mx/estados/inundaciones-tula-reportan-tres-posibles-casos-colera-451624>

Inundaciones en Tula: Reportan tres posibles casos de cólera

La Secretaría de Salud estatal (SSH) confirmó que hasta el momento no hay casos de cólera en la región Tula, aunque si se han presentado personas con signos y síntomas de covid-19, mismos que se han mantenido en observación y vigilancia para evitar que haya un brote de contagios en la zona afectada por las inundaciones que se presentaron a inicios de septiembre. Lo anterior lo informó el subdirector de Epidemiología de la dependencia, Eduardo Bustos Vázquez, quien indicó que, a pesar de que la SSH levantó el Operativo de Atención Intensiva en los municipios afectados por este desastre natural y que la atención medica será a través de las Jurisdicciones sanitarias de Tula de Allende, Tepeji del Río e Ixmiquilpan, continuarán observando y estudiando los posibles casos para evitar una situación que pudiera salirse de control, "por lo que estamos expectantes y sin bajar la guardia en este tema".

"Hasta este momento no tenemos casos de cólera, y tuvimos en algún momento casos probables, que evidentemente pasaron por tomas de muestra y un resultado de laboratorio que descartó la presencia de esta enfermedad, en esta región, y ya han pasado dos periodos de incubación. "

Afortunadamente se establecieron de forma oportuna acciones de contención y justamente estas brigadas epidemiológicas que salieron a realizar barrido casa por casa buscando casos con el fin de evitar daños a la salud y también de realizar en ese momento acciones de prevención, y hemos estado vigilantes y expectantes en relación al comportamiento de enfermedades", manifestó el especialista en su plática semanal con personal de salud privado.

Elementos de comunicación a la comunidad

- La entidad federativa con mayor incidencia* de EDA en menores de cinco años durante la semana epidemiológica 37 es: Zacatecas(2.3).
- En el canal endémico nacional de la semana epidemiológica 37, se observa que los casos de EDA se encuentran en la zona de Éxito.
- En 3 de las 32 entidades federativas (9.4%) se ha incrementado la incidencia, con respecto a la semana anterior ; y 1 entidad muestra más del 5% de incremento con respecto al promedio de las últimas 5 semanas.
- En la semana epidemiológica 37 , 3 entidades federativas presentaron un incremento en el número de casos de EDA con respecto a la semana anterior, siendo las 3 principales: Baja California Sur (18.2%), Baja California (16.7%) y Campeche (12.5%).