

INFORMACIÓN RELEVANTE:
ENFERMEDADES DIARREICAS AGUDAS.

Fuente: Dirección General de Epidemiología (DGE)

- La entidad federativa con mayor incidencia* de EDA en menores de cinco años durante la semana epidemiológica 35 es: Zacatecas(2.5).
- En el canal endémico nacional de la semana epidemiológica 35, se observa que los casos de EDA se encuentran en la zona de Éxito.
- En 3 de las 32 entidades federativas (9.4%) se ha incrementado la incidencia, con respecto a la semana anterior ; y 4 entidades muestran más del 5% de incremento con respecto al promedio de las últimas 5 semanas.
- En la semana epidemiológica 35 , 3 entidades federativas presentaron un incremento en el número de casos de EDA con respecto a la semana anterior, siendo las 3 principales: Tabasco (28.6%), Sinaloa (12.5%) y Quintana Roo (10%).

Información hasta la semana epidemiológica 35 del 2021

Tabla 1. Comparativo de incidencia* de Enfermedad Diarreica Aguda (EDA) en menores de cinco años desde la semana 31 hasta la semana 35, por entidad federativa, México 2021.

Entidad	Semana Epidemiológica					Entidad	Semana Epidemiológica				
	31	32	33	34	35		31	32	33	34	35
Aguascalientes	0.8	0.8	0.7	0.7	0.6	Morelos	1.0	0.9	0.7	0.6	0.4
Baja California	0.8	0.8	0.8	0.7	0.7	Nayarit	1.5	1.2	1.2	1.3	1.0
Baja California Sur	0.8	0.8	1.0	1.2	1.1	Nuevo León	0.9	1.0	0.7	0.7	0.5
Campeche	1.0	1.0	1.1	0.9	0.9	Oaxaca	1.3	1.3	1.2	1.0	0.8
Coahuila	0.9	0.9	0.9	0.9	0.7	Puebla	0.9	0.9	0.8	0.7	0.6
Colima	0.7	0.6	0.6	0.7	0.7	Querétaro	0.9	1.0	0.8	0.7	0.7
Chiapas	1.1	1.2	1.1	1.0	1.0	Quintana Roo	1.3	1.2	0.8	1.0	1.1
Chihuahua	1.9	2.1	1.9	1.6	1.5	San Luis Potosí	1.1	0.8	1.0	0.9	0.6
Distrito Federal	0.8	0.9	0.8	0.8	0.8	Sinaloa	0.8	0.8	0.9	0.8	0.9
Durango	1.6	1.7	1.6	1.6	1.4	Sonora	1.4	1.3	1.4	1.2	1.1
Guanajuato	0.6	0.6	0.7	0.6	0.5	Tabasco	0.9	0.8	0.9	0.7	0.9
Guerrero	1.1	1.1	1.1	0.9	0.6	Tamaulipas	1.3	1.4	1.2	1.1	0.9
Hidalgo	0.7	0.5	0.7	0.6	0.5	Tlaxcala	1.4	1.2	1.2	1.2	1.2
Jalisco	0.6	0.7	0.6	0.6	0.5	Veracruz	0.9	0.8	0.7	0.9	0.8
México	0.7	0.6	0.6	0.6	0.6	Yucatán	1.3	0.9	1.1	1.0	0.8
Michoacán	0.9	0.9	0.9	0.7	0.6	Zacatecas	3.0	3.1	2.8	2.7	2.5
						Nacional	1.0	1.0	0.9	0.9	0.8

Información relevante

Tabla 1:

En la semana epidemiológica 35, 3 entidades federativas presentaron un incremento en el número de casos de EDA con respecto a la semana anterior, siendo las 3 principales:

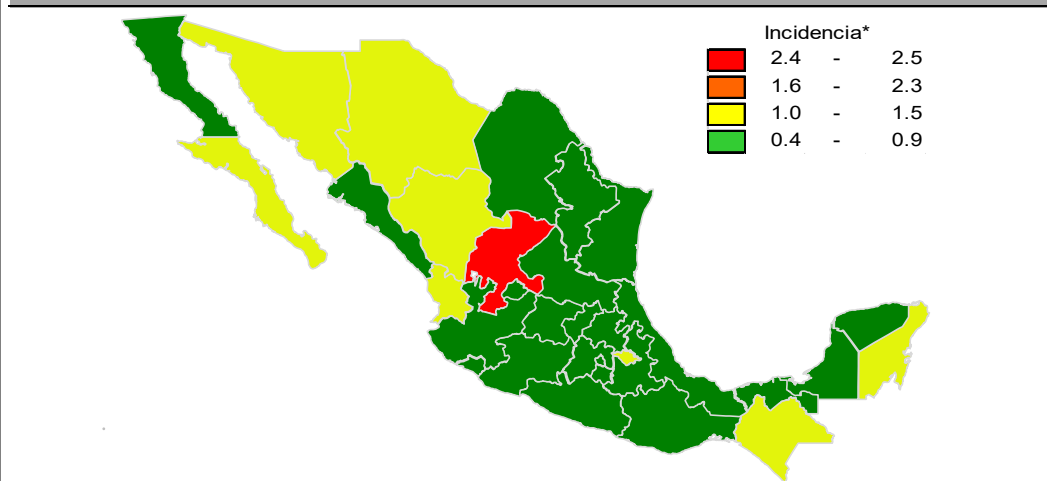
Tabasco	(28.6 %)
Sinaloa	(12.5 %)
Quintana Roo	(10.0 %)

Figura 1:

La entidad federativa con mayor incidencia* de EDA en menores de cinco años durante la semana epidemiológica 35 es:

Zacatecas	(2.5)
-----------	---------

Figura 1. Incidencia* de EDA en menores de cinco años durante la semana epidemiológica 35, México, 2021.



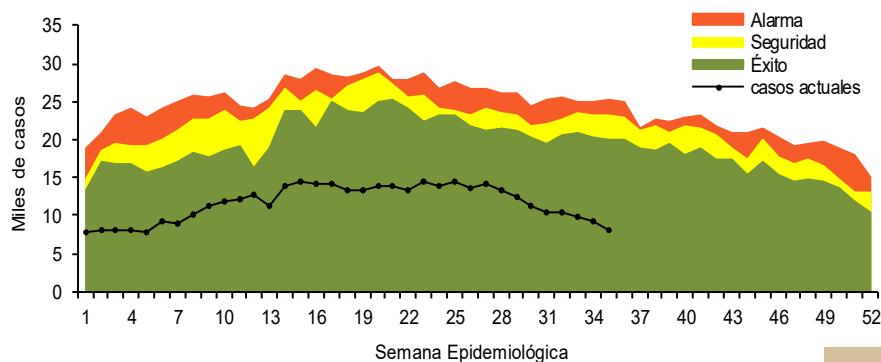
Gráfica 1. Casos notificados de EDA, México 2016 - 2021.

En 3 de las 32 entidades federativas (9.4%) se ha incrementado la incidencia, con respecto a la semana anterior; y 4 entidades muestran más del 5% de incremento con respecto al promedio de las últimas 5 semanas.

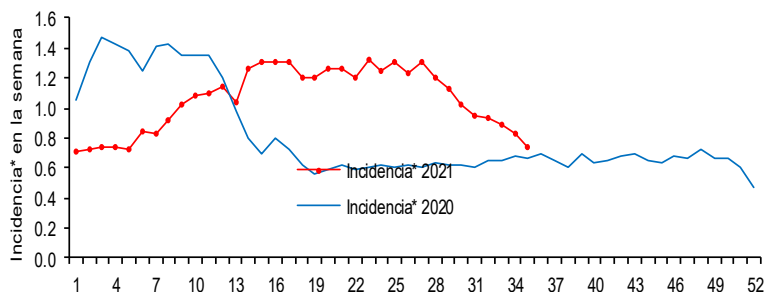
Gáfica 1:

En el canal endémico nacional de la semana epidemiológica 35, se observa que los casos de EDA se encuentran en la zona de Éxito.

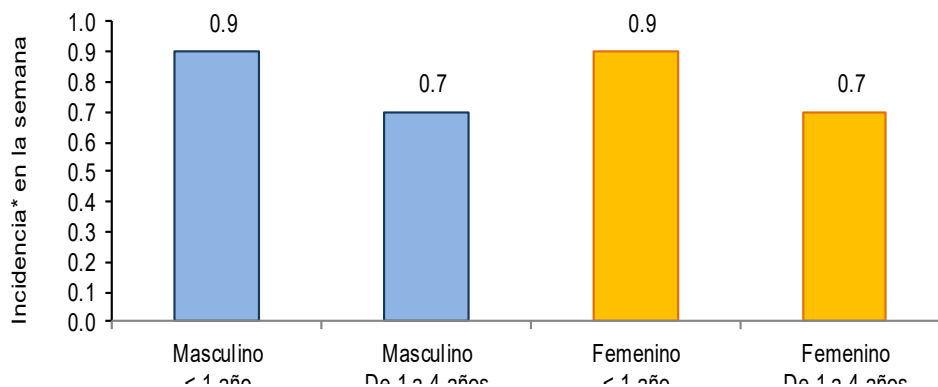
*Incidencia semanal por mil menores de 5 años.



Gráfica 2. Comparativo de incidencia* de EDA en menores de cinco años por semana epidemiológica, México, 2020 - 2021.



Gráfica 3: Incidencia por grupo de edad y sexo de EDA en menores de cinco años en México



Noticias relevantes

<https://www.razon.com.mx/estados/inundaciones-tula-reportan-tres-posibles-casos-colera-451624>

Inundaciones en Tula: Reportan tres posibles casos de cólera

El secretario de Salud de Hidalgo, Alejandro Efraín Benítez Herrera, informó hay bajo sospecha de cólera tres casos en pacientes que presentaron complicaciones en su salud tras las inundaciones registradas en Tula la semana pasada.

Dijo que se han detectado "brotes de cuadros gastrointestinales que reúnen los criterios operacionales del cólera, es una presunción, no podemos decir que son cólera hasta que tengamos los resultados de laboratorio".

Abundó en que se han "tenido 11 casos de enfermedades diarreicas agudas y tres casos sospechosos de cólera".

El funcionario estatal pidió no ser "alarmistas, ahorita estamos detectando brotes de cuadros gastrointestinales no podemos decir que cólera hasta tener los resultados de laboratorio. ¿Reúne los criterios operacionales de cólera? Es una presunción, no es cólera hasta no tener el resultado".

Sostuvo que la situación sanitaria es la primera prioridad de atención, pues se puede presentar alguna crisis, luego de que mientras estaban diluidas en el agua las bacterias, la percepción del olor no era tan intensa, "pero a medida que se va secando se va percibiendo la molestia, los malos olores".

Benítez Herrera expuso que una vez asentado el lodo y con los vientos de la zona, las bacterias "vuelan" y

Elementos de comunicación a la comunidad

- La entidad federativa con mayor incidencia* de EDA en menores de cinco años durante la semana epidemiológica 35 es: Zacatecas(2.5).
- En el canal endémico nacional de la semana epidemiológica 35, se observa que los casos de EDA se encuentran en la zona de Éxito.
- En 3 de las 32 entidades federativas (9.4%) se ha incrementado la incidencia, con respecto a la semana anterior ; y 4 entidades muestran más del 5% de incremento con respecto al promedio de las últimas 5 semanas.
- En la semana epidemiológica 35 , 3 entidades federativas presentaron un incremento en el número de casos de EDA con respecto a la semana anterior, siendo las 3 principales: Tabasco (28.6%), Sinaloa (12.5%) y Quintana Roo (10%).

Información relevante

Gráfica 2:
Hasta la semana 35 del 2021 se registraron 407,500 casos, lo que representa un incremento del 18.8% en el reporte de casos de EDA en menores de cinco años de edad con respecto al mismo período del año anterior.

Gráfica 3:

A nivel nacional, en la semana 35 1 de EDA por cada 1,000 menores de 5 años.

La proporción de casos de EDA en menores de un año es de un 22%.

La razón de tasas de incidencia hombre-mujer es de 1.03%.

De las ocho patologías incluidas en el grupo de EDA, predominan las ocasionadas por otros organismos y las mal definidas con el (92.7%) de los casos notificados, seguido de las amebiasis (4.2%).

Para la estimación de las EDA se tomaron las notificaciones de Amebiasis intestinal, Shigelosis, Fiebre tifoidea, Giardiasis, Infecciones intestinales por otros organismos y las mal definidas, Intoxicación alimentaria, Paratifoidea y otras salmonelosis y Otras infecciones intestinales debidas a protozoarios.

*Incidencia semanal por mil menores de 5 años.

Fuente: SINAVE / DGE / SALUD.

Sistema de Notificación Semanal de casos Nuevos, acceso 44455.