

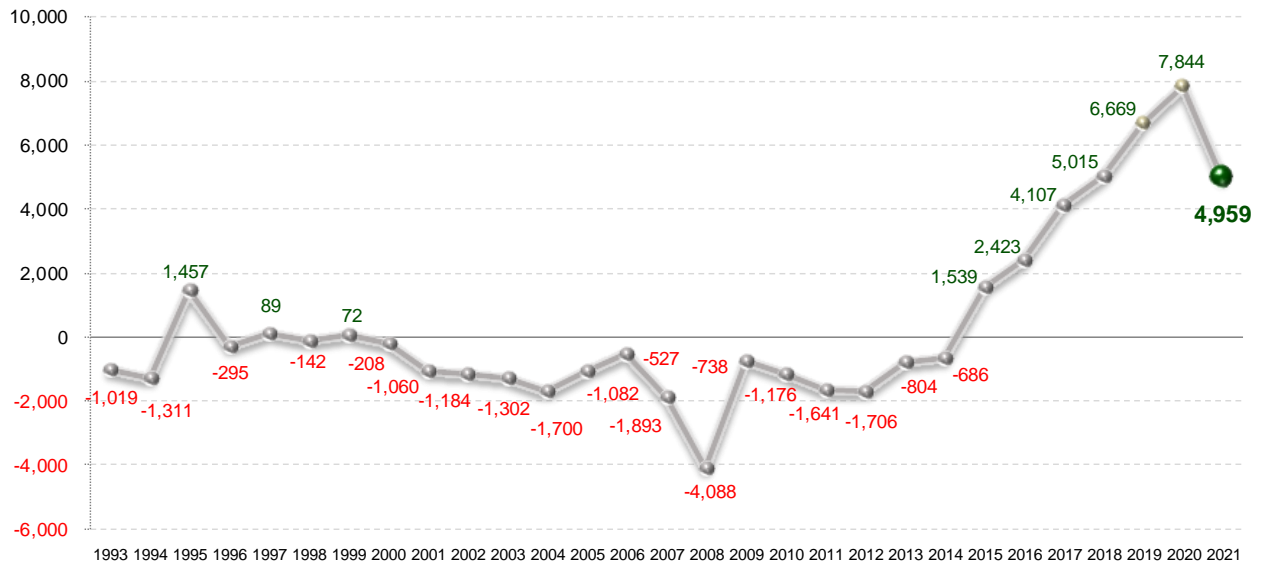


Emitido por la Dirección de Análisis Estratégico

Análisis de la Balanza Comercial Agroalimentaria¹ de México, Julio 2021

- ✓ Por séptimo año consecutivo al mes de julio de 2021, la Balanza Comercial Agropecuaria y Agroindustrial tiene superávit: fue de 4,959 millones de dólares (MDD).
- Es el cuarto mayor saldo positivo en 27 años (desde 1995); derivado de 25,981 MDD de exportaciones y 21,022 MDD de importaciones.
- El saldo positivo al séptimo mes de 2021, disminuyó 36.8% (2,885 MDD), en comparación con 2020, debido a un mayor aumento de las importaciones de 36.6% (5,630 MDD), mientras que las exportaciones se incrementaron en menor medida en 11.8% (2,746 MDD).

Evolución del saldo de la Balanza Comercial Agroalimentaria de México,
enero-julio 1993-2021
(Millones de dólares)



Fuente: SIAP con datos de Banco de México.

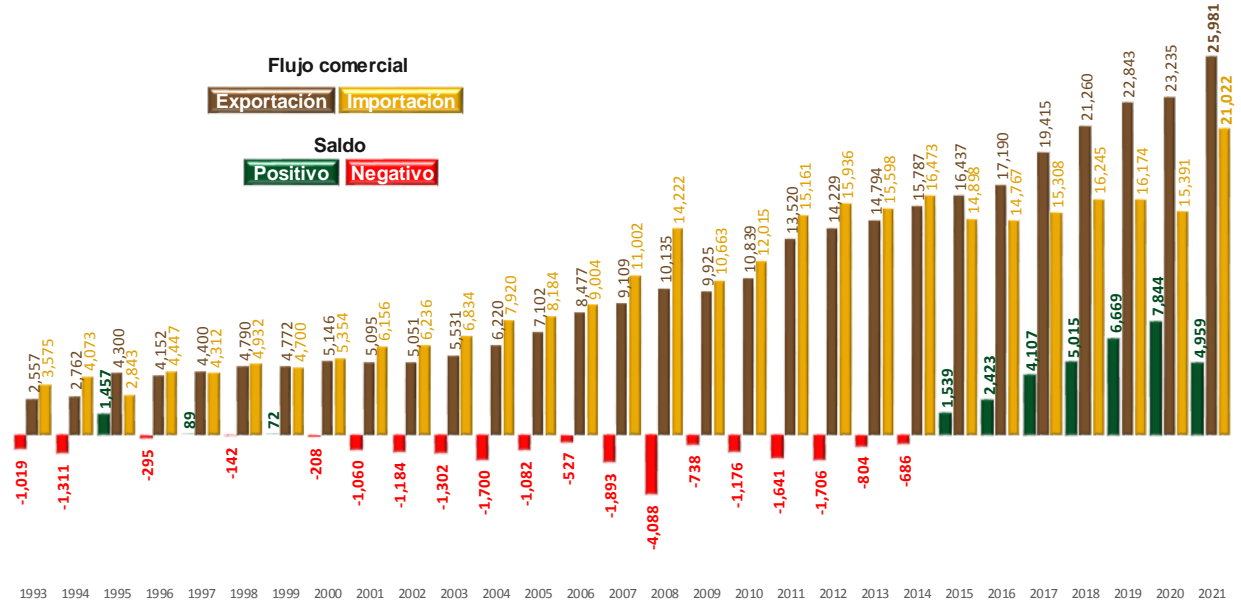
- A julio de 2021, el valor de las exportaciones agroalimentarias de México es el más alto reportado en 29 años (desde 1993).

¹ Incluye productos de origen agrícola, ganadero, pesquero y agroindustrial.



Emitido por la Dirección de Análisis Estratégico

Evolución de la Balanza Comercial Agropecuaria y Agroindustrial, enero-julio 1993-2021
(Millones de dólares)

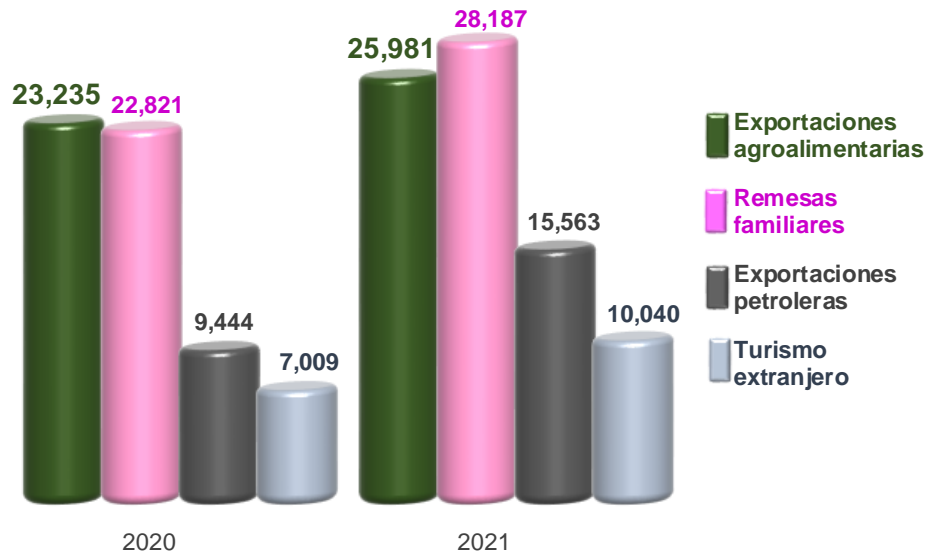


Fuente: SIAP con datos de Banco de México.

La dinámica que presentan las exportaciones de bienes agroalimentarios y el nivel alcanzado permitió al país obtener divisas que superan a las conseguidas por:

- Venta de productos petroleros en 10,418 MDD (66.9%) y
- Turismo extranjero en 15,941 MDD (158.8%)

Divisas captadas según concepto, enero-julio 2020 - 2021
(Millones de dólares)



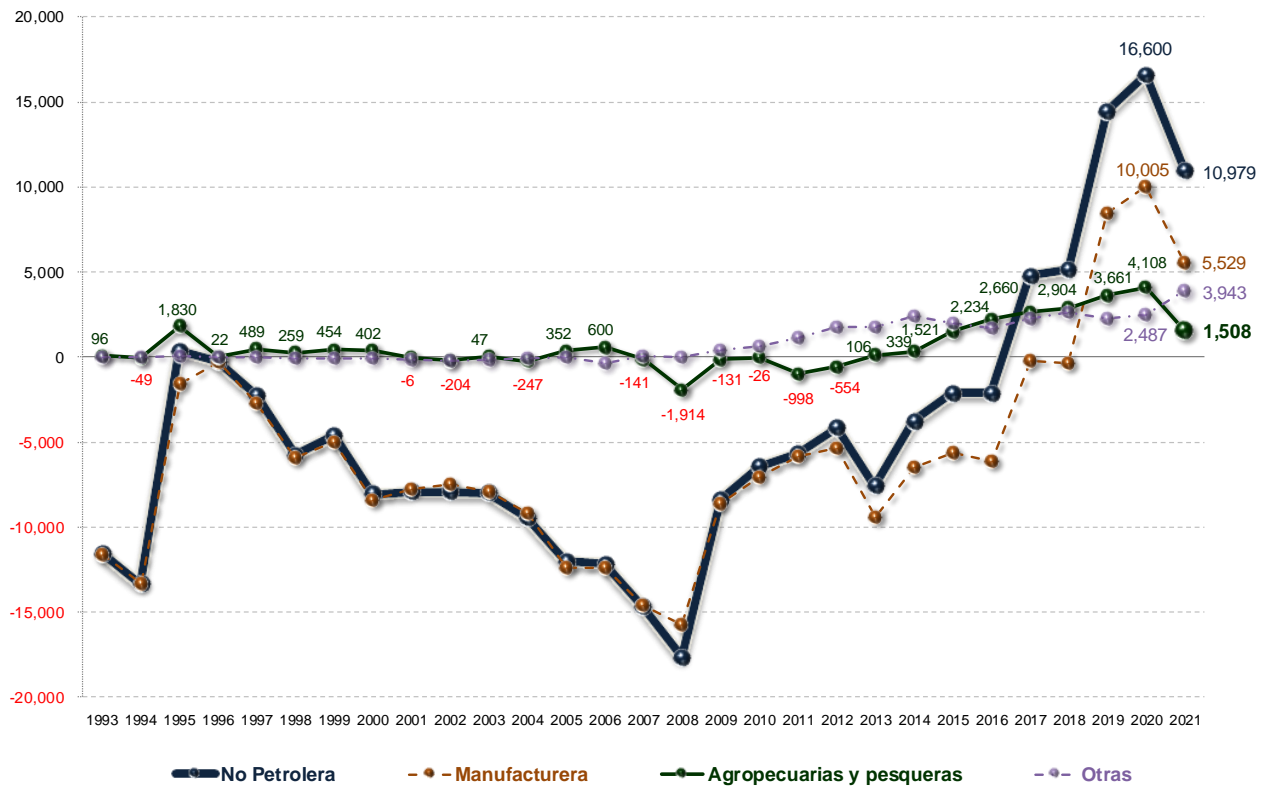
Fuente: SIAP con datos de Banco de México.



Emitido por la Dirección de Análisis Estratégico

- ✓ **A julio de 2021, la Balanza Comercial No Petrolera cerró con un superávit de 10,979 MDD.**
- **El impacto del saldo de la Balanza Manufacturera en el saldo de la Balanza No Petrolera es positivo; tiene un superávit de 5,529 MDD, el cual contribuye con 50.4 por ciento.**
- **Mientras que el impacto del superávit de la Balanza Agropecuaria y Pesquera (1,508 MDD) contribuye de manera positiva con 13.7% al superávit de la No Petrolera.**

Evolución del saldo de la Balanza Comercial de Mercancías No Petroleras y componentes, enero-julio 1993-2021
(Manufactureras, agropecuarias y pesqueras, otras)
(Millones de dólares)



Nota: La suma de los parciales puede no coincidir con el saldo de la Balanza Comercial No Petrolera por efecto del redondeo de las cifras.

Fuente: SIAP con datos de Banco de México.



Emitido por la Dirección de Análisis Estratégico

Comportamiento de la balanza agroalimentaria, enero-julio 2021

Balanza Agropecuaria y Agroindustrial: superávit de 4,959 MDD.

Las mercancías que contribuyen significativamente al superávit de la balanza agroalimentaria de México por sus saldos positivos son:

Superávit de los principales productos comercializados de México por tipo, enero-julio 2021

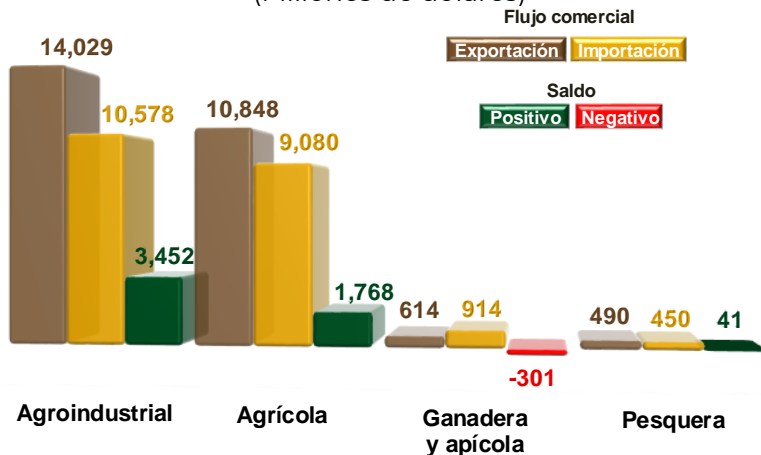
(Millones de dólares)



Nota: Debido a que aún no se normaliza en su totalidad el funcionamiento y actualización de información de la página de la Secretaría de Economía, en específico la consulta de los flujos comerciales en el Sistema de Información Arancelaria Vía Internet (SIAVI), se consideran los datos de Banco de México y para SIAVI se consideran los datos mensuales a junio de 2021, julio de 2021 es estimado con la misma fuente para obtener los saldos. Fuente: SIAP con datos de Banco de México y Sistema de Información Arancelaria Vía Internet (SIAVI).

Balanza Comercial Agropecuaria y Agroindustrial, enero-julio 2021

(Millones de dólares)



Nota: el cálculo del saldo puede no coincidir por efecto del redondeo de las cifras. Fuente: SIAP con datos de Banco de México.



Emitido por la Dirección de Análisis Estratégico

Saldos Positivos:

- ✓ **Balanza de bienes agrícolas:** En los primeros siete meses de 2021, **el superávit fue de 1,768 MDD**, este saldo es resultado de exportaciones 19.5% mayores a las importaciones. El saldo disminuyó 57.8% (2,425 MDD), en relación con 2020, debido a que las exportaciones crecieron en 538 MDD (5.2%), mientras que las importaciones se incrementaron en mayor medida 48.4% (2,963 MDD).

Los cultivos con mayor venta al extranjero y que contribuyen significativamente al saldo positivo son: aguacate (1,695 MDD); jitomate (1,352 MDD); pimienta (965 MDD); fresa (602 MDD); cítricos (463 MDD); pepino (385 MDD); guayaba, mango y mangostanes (363 MDD); melón, sandía y papaya (359 MDD); coles (357 MDD); almendras, nueces y pistaches (338 MDD); uvas, frescas o secas (327 MDD); cebolla (289 MDD); café sin tostar (247 MDD); plátano (167 MDD); algodón (112 MDD); maíz (105 MDD); trigo (97 MDD) y garbanzo (84 MDD).

Nota: Debido a que aún no se normaliza en su totalidad el funcionamiento y actualización de información oportuna por parte de la página de internet de la Secretaría de Economía, en específico la consulta de los flujos comerciales en el Sistema de Información Arancelaria Vía Internet (SIAVI), solo se consideran los datos de Banco de México, por lo que no se cuenta con información de algunos bienes agrícolas exportables de México.

Fuente: SIAP con datos de Banco de México.

- ✓ **Balanza de bienes agroindustriales:** De enero a julio de 2021, se registra un **superávit de 3,452 MDD**, periodo en el que las exportaciones fueron 32.6% mayores a las importaciones. El saldo disminuyó 7.6% (284 MDD), respecto de 2020, resultado del incremento en mayor medida de las importaciones en 2,439 MDD (30.0%), y de las exportaciones en 2,154 MDD, es decir, 18.1%.

Las exportaciones que más valor aportan al superávit son: cerveza (3,166 MDD), tequila y mezcal (1,776 MDD), productos de panadería (979 MDD), carne de bovino, fresca o refrigerada (940 MDD), carne de porcino (561 MDD), azúcar (515 MDD), artículos de confitería sin cacao (481 MDD), frutas en conserva (365 MDD), chocolate y otros preparados de alimentos con cacao (335 MDD), hortalizas cocidas en agua o vapor (326 MDD), salsas, sazónadores y condimentos (266 MDD), extracto de malta (246 MDD), fresa y frambuesa congelada (235 MDD); productos de cereal tostado inflado (209 MDD), jugo de naranja congelado (205 MDD), carne de bovino congelada (149 MDD), jugos sin fermentar, excluyendo el de naranja congelado (143 MDD), hortalizas preparadas en vinagre (121 MDD), lactosa, glucosa y fructosa (111 MDD) y mezclas de vino (coolers) (109 MDD).

Nota: Debido a que aún no se normaliza en su totalidad el funcionamiento y actualización de información oportuna por parte de la página de internet de la Secretaría de Economía, en específico la consulta de los flujos comerciales en el Sistema de Información Arancelaria Vía Internet (SIAVI), se consideran los datos de Banco de México y para SIAVI se consideran los datos mensuales a junio de 2021, julio de 2021 es estimado con la misma fuente, asimismo, no se cuenta con información de algunos bienes agroindustriales exportables de México.

Fuente: SIAP con datos de Banco de México y Sistema de Información Arancelaria Vía Internet (SIAVI).

- ✓ **Balanza de bienes pesqueros:** Al séptimo mes de 2021, se presenta un **superávit de 41 millones de dólares**, debido a que lo exportado es 9.0% mayor respecto de lo importado. Las ventas al exterior crecieron en 19.9% (81 MDD), mientras que las compras en 62.1% (172 MDD), en relación con el mismo periodo de 2020.

Las mayores ventas fueron de: pescado fresco o refrigerado, excepto filete (129 MDD); camarón congelado (121 MDD); filete de pescado (67 MDD); pescado congelado, excepto filete (65 MDD); crustáceos, excepto camarón congelado (43 MDD) y moluscos (42 MDD).

Nota: Debido a que aún no se normaliza en su totalidad el funcionamiento y actualización de información oportuna por parte de la página de internet de la Secretaría de Economía, en específico la consulta de los flujos comerciales en el Sistema de Información Arancelaria Vía Internet (SIAVI), se consideran los datos de Banco de México y para SIAVI se consideran los datos mensuales a junio de 2021, julio de 2021 es estimado con la misma fuente, asimismo, no se presentan desglose de los principales bienes pesquero exportables de México.

Fuente: SIAP con datos de Banco de México y Sistema de Información Arancelaria Vía Internet (SIAVI).



Saldo Negativo:

- ✓ **Balanza de bienes ganaderos y apícolas:** al mes de julio de 2021, el **déficit fue de 301 MDD**, es 85 millones de dólares mayor que el saldo negativo reportado en similar periodo de 2020 (216 MDD). El comercio total se incrementó 27 millones 996 mil dólares (1.9%), al pasar de 1,500 millones dólares en 2020 a 1,528 millones de dólares en 2021. El déficit de la balanza se debe a que las importaciones fueron 49.0% mayores que las exportaciones a julio de 2021. Las compras al exterior se incrementaron en 56 MDD (6.6%) respecto de 2020, mientras que las ventas al mercado externo disminuyeron en 28 MDD (4.4%). Los productos más adquiridos en el mercado externo son: quesos y requesón con 345 MDD, huevos de ave con y sin cascarón 152 MDD, leche de bovino 90 MDD, mantequilla 59 MDD, ganado bovino en pie 51 MDD y aves de corral 19 MDD, estos productos representan 78.3% del total importado (914 MDD) en los siete primeros meses de 2021.

Las mayores ventas al exterior fueron de: ganado bovino en pie (434 MDD), miel natural de abeja (84 MDD), quesos y requesón 25 MDD, leche de bovino 10 MDD y mantequilla 8 MDD.

Nota: Debido a que aún no se normaliza en su totalidad el funcionamiento y actualización de información oportuna por parte de la página de internet de la Secretaría de Economía, en específico la consulta de los flujos comerciales en el Sistema de Información Arancelaria Vía Internet (SIAVI), se consideran los datos de Banco de México y para SIAVI se consideran los datos mensuales a junio de 2021, julio de 2021 es estimado con la misma fuente, asimismo, no se presentan desglose de los principales bienes ganaderos y apícolas exportables de México.

Fuente: SIAP con datos de Banco de México y Sistema de Información Arancelaria Vía Internet (SIAVI).