

INFORMACIÓN RELEVANTE:
ENFERMEDADES DIARREICAS AGUDAS.

Fuente: Dirección General de Epidemiología (DGE)

- La entidad federativa con mayor incidencia* de EDA en menores de cinco años durante la semana epidemiológica 34 es: Zacatecas(2.7).
- En el canal endémico nacional de la semana epidemiológica 34, se observa que los casos de EDA se encuentran en la zona de Éxito.
- En 5 de las 32 entidades federativas (15.6%) se ha incrementado la incidencia, con respecto a la semana anterior ; y 2 entidades muestran más del 5% de incremento con respecto al promedio de las últimas 5 semanas.
- En la semana epidemiológica 34 , 5 entidades federativas presentaron un incremento en el número de casos de EDA con respecto a la semana anterior, siendo las 5 principales: Veracruz (28.6%), Quintana Roo (25%), Baja California Sur (20%), Colima (16.7%) y Nayarit (7.7%).

Información hasta la semana epidemiológica 34 del 2021

Tabla 1. Comparativo de incidencia* de Enfermedad Diarreica Aguda (EDA) en menores de cinco años desde la semana 30 hasta la semana 34, por entidad federativa, México 2021.

Entidad	Semana Epidemiológica					Entidad	Semana Epidemiológica				
	30	31	32	33	34		30	31	32	33	34
Aguascalientes	0.7	0.8	0.8	0.7	0.7	Morelos	1.2	1.0	0.9	0.7	0.6
Baja California	0.8	0.8	0.8	0.8	0.7	Nayarit	1.7	1.5	1.3	1.3	1.4
Baja California Sur	0.7	0.8	0.8	1.0	1.2	Nuevo León	1.1	0.9	1.0	0.7	0.7
Campeche	1.2	1.0	1.0	1.1	0.9	Oaxaca	1.3	1.2	1.2	1.1	1.0
Coahuila	1.0	0.9	0.9	0.9	0.9	Puebla	0.8	0.9	0.9	0.8	0.7
Colima	1.0	0.7	0.6	0.6	0.7	Querétaro	0.8	0.9	1.0	0.8	0.7
Chiapas	1.3	1.1	1.2	1.1	1.0	Quintana Roo	1.1	1.3	1.2	0.8	1.0
Chihuahua	1.7	1.9	2.1	1.9	1.5	San Luis Potosí	1.1	1.1	0.8	1.0	0.9
Distrito Federal	0.8	0.8	0.9	0.8	0.8	Sinaloa	0.8	0.8	0.8	0.9	0.8
Durango	1.9	1.6	1.7	1.6	1.6	Sonora	1.2	1.4	1.3	1.4	1.2
Guanajuato	0.7	0.6	0.6	0.7	0.6	Tabasco	1.0	0.9	0.8	0.9	0.7
Guerrero	1.6	1.1	1.1	1.1	0.9	Tamaulipas	1.4	1.3	1.4	1.2	1.0
Hidalgo	0.7	0.7	0.5	0.7	0.6	Tlaxcala	1.7	1.4	1.2	1.2	1.2
Jalisco	0.8	0.6	0.7	0.6	0.6	Veracruz	0.9	0.9	0.8	0.7	0.9
México	0.7	0.7	0.6	0.6	0.6	Yucatán	1.2	1.3	0.9	1.1	1.0
Michoacán	1.1	0.9	0.9	0.9	0.7	Zacatecas	3.0	3.0	3.1	2.8	2.7
						Nacional	1.0	1.0	1.0	0.9	0.8

Información relevante

Tabla 1:

En la semana epidemiológica 34, 5 entidades federativas presentaron un incremento en el número de casos de EDA con respecto a la semana anterior, siendo las 5 principales:

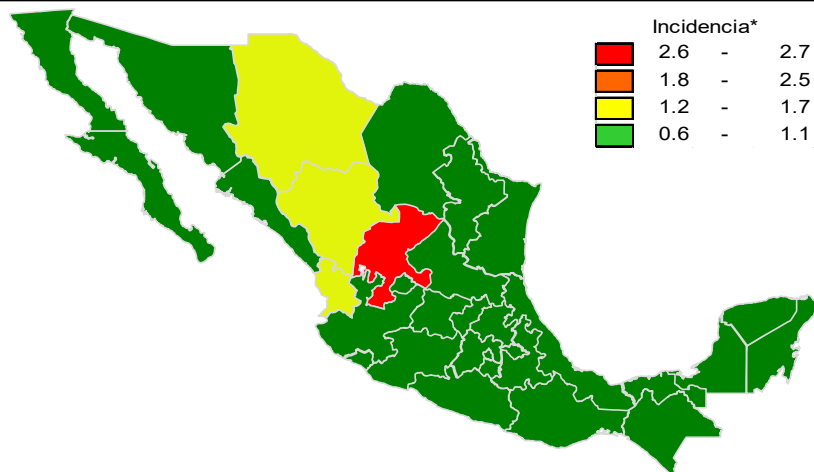
Veracruz	(28.6 %)
Quintana Roo	(25.0 %)
Baja California Sur	(20.0 %)
Colima	(16.7 %)
Nayarit	(7.7 %)

Figura 1:

La entidad federativa con mayor incidencia* de EDA en menores de cinco años durante la semana epidemiológica 34 es:

Zacatecas	(2.7)
-----------	---------

Figura 1. Incidencia* de EDA en menores de cinco años durante la semana epidemiológica 34, México, 2021.



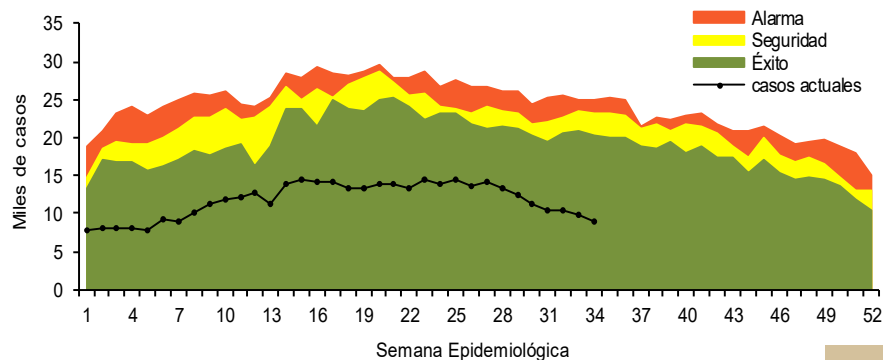
Gráfica 1. Casos notificados de EDA, México 2016 - 2021.

En 5 de las 32 entidades federativas (15.6%) se ha incrementado la incidencia, con respecto a la semana anterior; y 2 entidades muestran más del 5% de incremento con respecto al promedio de las últimas 5 semanas.

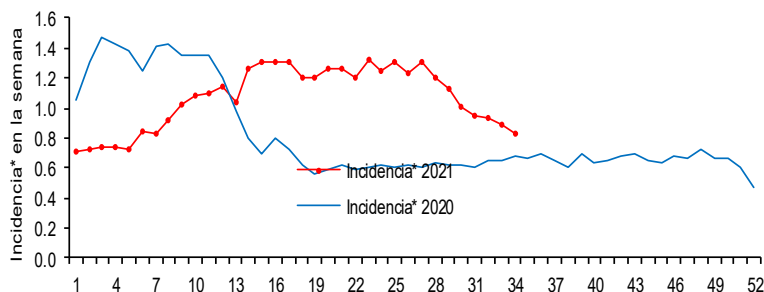
Gráfica 1:

En el canal endémico nacional de la semana epidemiológica 34, se observa que los casos de EDA se encuentran en la zona de Éxito.

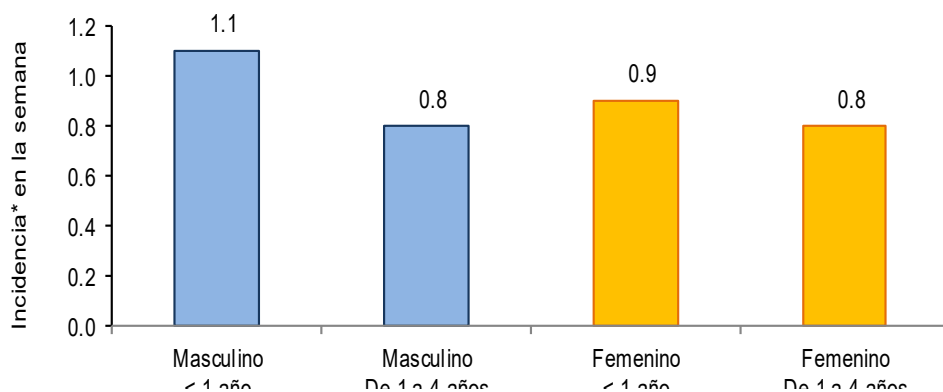
*Incidencia semanal por mil menores de 5 años.



Gráfica 2. Comparativo de incidencia* de EDA en menores de cinco años por semana epidemiológica, México, 2020 - 2021.



Gráfica 3: Incidencia por grupo de edad y sexo de EDA en menores de cinco años en México



Noticias relevantes

<https://news.un.org/es/story/2021/09/1496322>

Las enfermedades transmitidas por el agua amenazan a más de medio millón de niños en Haití

El devastador terremoto de agosto y las lluvias torrenciales que le siguieron dejó a unos 540.000 niños en el suroeste de Haití en riesgo de contraer enfermedades mortales transmitidas por el agua, indicó este viernes el Fondo de las Naciones Unidas para la Infancia (UNICEF).

“Las vidas de miles de niños y familias afectados por el terremoto están ahora en riesgo porque no tienen acceso a agua potable, saneamiento e higiene”, dijo el representante de UNICEF en ese país, Bruno Maes.

El sismo de 7,2 de magnitud registrado en la nación caribeña el 14 de agosto fue seguido días después por la depresión tropical Grace, que exacerbó el sufrimiento y aumentó la tragedia.

El cólera podría volver

Más de medio millón de niños en el suroeste de Haití sin acceso a refugio, agua potable e instalaciones de higiene están cada vez más amenazados por infecciones respiratorias agudas, enfermedades diarreicas, cólera y malaria, señaló UNICEF.

“No se ha informado de cólera en Haití desde febrero de 2019; sin embargo, sin una acción urgente y más firme, la reaparición del cólera y otras enfermedades transmitidas por el agua es un riesgo real que aumenta día a día”, advirtió Maes.

Elementos de comunicación a la comunidad

- La entidad federativa con mayor incidencia* de EDA en menores de cinco años durante la semana epidemiológica 34 es: Zacatecas(2.7).
- En el canal endémico nacional de la semana epidemiológica 34, se observa que los casos de EDA se encuentran en la zona de Éxito.
- En 5 de las 32 entidades federativas (15.6%) se ha incrementado la incidencia, con respecto a la semana anterior ; y 2 entidades muestran más del 5% de incremento con respecto al promedio de las últimas 5 semanas.
- En la semana epidemiológica 34 , 5 entidades federativas presentaron un incremento en el número de casos de EDA con respecto a la semana anterior, siendo las 5 principales: Veracruz (28.6%), Quintana Roo (25%), Baja California Sur (20%), Colima (16.7%) y Nayarit (7.7%).

Información relevante

Gráfica 2:

Hasta la semana 34 del 2021 se registraron 399,270 casos, lo que representa un incremento del 18.9% en el reporte de casos de EDA en menores de cinco años de edad con respecto al mismo período del año anterior.

Gráfica 3:

A nivel nacional, en la semana 34 1 de EDA por cada 1,000 menores de 5 años.

La proporción de casos de EDA en menores de un año es de un 22% .

La razón de tasas de incidencia hombre-mujer es de 1.03% .

De las ocho patologías incluidas en el grupo de EDA, predominan las ocasionadas por otros organismos y las mal definidas con el (92.8%) de los casos notificados, seguido de las amebiasis (4.1%).

Para la estimación de las EDA se tomaron las notificaciones de Amebiasis intestinal, Shigelosis, Fiebre tifoidea, Giardiasis, Infecciones intestinales por otros organismos y las mal definidas, Intoxicación alimentaria, Paratifoidea y otras salmonelosis y Otras infecciones intestinales debidas a protozoarios.

*Incidencia semanal por mil menores de 5 años.

Fuente: SINAVE / DGE / SALUD.

Sistema de Notificación Semanal de casos Nuevos, acceso 44448.