

**INFORMACIÓN RELEVANTE:**  
**ENFERMEDADES DIARREICAS AGUDAS.**

Fuente: Dirección General de Epidemiología (DGE)

- La entidad federativa con mayor incidencia\* de EDA en menores de cinco años durante la semana epidemiológica 32 es: Zacatecas(3.1).
- En el canal endémico nacional de la semana epidemiológica 32, se observa que los casos de EDA se encuentran en la zona de Éxito.
- En 8 de las 32 entidades federativas (25%) se ha incrementado la incidencia, con respecto a la semana anterior ; y 4 entidades muestran más del 5% de incremento con respecto al promedio de las últimas 5 semanas.
- En la semana epidemiológica 32 , 8 entidades federativas presentaron un incremento en el número de casos de EDA con respecto a la semana anterior, siendo las 8 principales: Chiapas (20%), Jalisco (16.7%), Ciudad de México (12.5%), Chihuahua (11.1%), Nuevo León (11.1%), Querétaro (11.1%), Durango (6.3%) y Zacatecas (3.3%).

Información hasta la semana epidemiológica 32 del 2021

Tabla 1. Comparativo de incidencia\* de Enfermedad Diarreica Aguda (EDA) en menores de cinco años desde la semana 28 hasta la semana 32, por entidad federativa, México 2021.

Entidad	Semana Epidemiológica					Entidad	Semana Epidemiológica				
	28	29	30	31	32		28	29	30	31	32
Aguascalientes	0.8	0.9	0.7	0.8	0.8	Morelos	1.1	1.3	1.1	0.9	0.8
Baja California	0.8	0.7	0.7	0.8	0.8	Nayarit	2.4	2.2	1.6	1.5	1.3
Baja California Sur	0.5	0.8	0.7	0.8	0.8	Nuevo León	1.2	1.1	1.1	0.9	1.0
Campeche	1.4	1.1	1.2	1.0	1.0	Oaxaca	2.2	1.7	1.2	1.2	1.2
Coahuila	1.1	1.4	1.1	0.9	0.9	Puebla	1.0	1.0	0.8	0.9	0.8
Colima	1.6	1.2	1.0	0.7	0.6	Querétaro	1.1	1.1	0.9	0.9	1.0
Chiapas	1.7	1.5	1.4	1.0	1.2	Quintana Roo	1.3	1.5	1.0	1.3	1.2
Chihuahua	1.3	1.5	1.5	1.8	2.0	San Luis Potosí	1.5	1.3	1.1	1.1	0.8
Distrito Federal	0.8	0.7	0.7	0.8	0.9	Sinaloa	0.9	0.9	0.7	0.8	0.8
Durango	2.0	2.0	1.9	1.6	1.7	Sonora	1.1	1.1	1.1	1.4	1.2
Guanajuato	1.0	0.8	0.7	0.6	0.6	Tabasco	1.1	1.3	1.0	0.9	0.8
Guerrero	2.2	1.7	1.5	1.1	1.1	Tamaulipas	1.6	1.6	1.4	1.3	1.3
Hidalgo	0.7	0.7	0.7	0.7	0.5	Tlaxcala	1.5	1.6	1.6	1.4	1.2
Jalisco	0.8	0.8	0.7	0.6	0.7	Veracruz	1.0	1.1	0.9	0.9	0.8
México	0.8	0.7	0.6	0.7	0.6	Yucatán	1.8	1.0	1.1	1.3	0.9
Michoacán	1.3	1.2	1.1	0.9	0.9	Zacatecas	3.1	3.1	3.1	3.0	3.1
						Nacional	1.2	1.1	1.0	1.0	0.9

Información relevante

Tabla 1:

En la semana epidemiológica 32, 8 entidades federativas presentaron un incremento en el número de casos de EDA con respecto a la semana anterior, siendo las 8 principales:

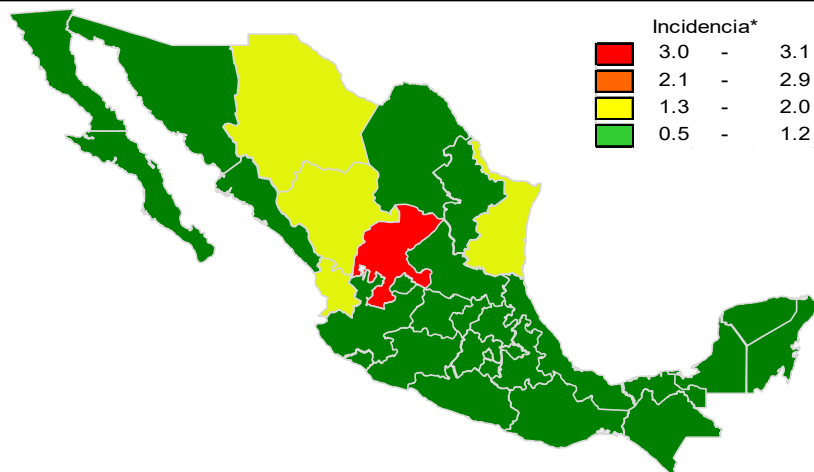
Chiapas	( 20.0 %)
Jalisco	( 16.7 %)
Ciudad de México	( 12.5 %)
Chihuahua	( 11.1 %)
Nuevo León	( 11.1 %)
Querétaro	( 11.1 %)
Durango	( 6.3 %)
Zacatecas	( 3.3 %)

Figura 1:

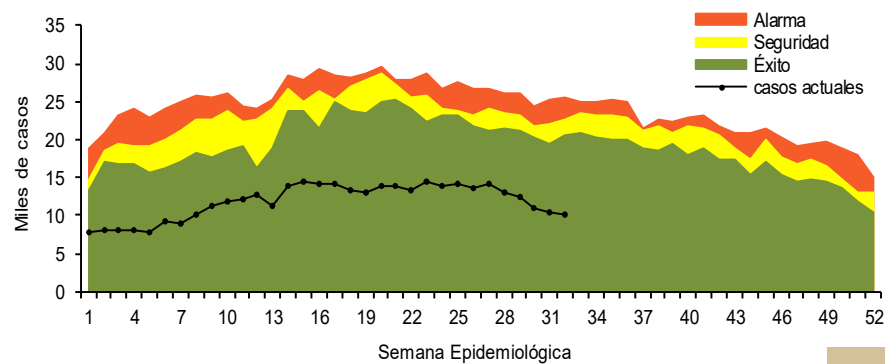
La entidad federativa con mayor incidencia\* de EDA en menores de cinco años durante la semana epidemiológica 32 es:

Zacatecas	( 3.1 )
-----------	---------

Figura 1. Incidencia\* de EDA en menores de cinco años durante la semana epidemiológica 32, México, 2021.



Gráfica 1. Casos notificados de EDA, México 2016 - 2021.



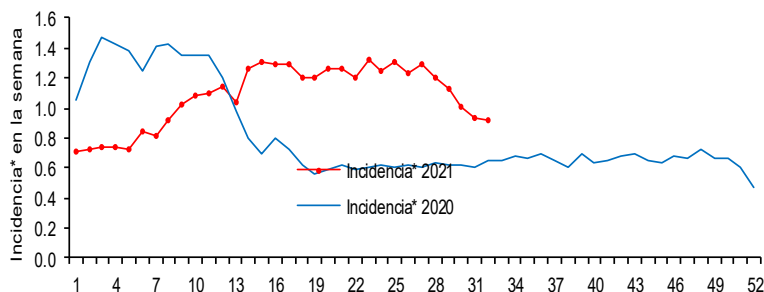
En 8 de las 32 entidades federativas (25%) se ha incrementado la incidencia, con respecto a la semana anterior; y 4 entidades muestran más del 5% de incremento con respecto al promedio de las últimas 5 semanas.

Gáfica 1:

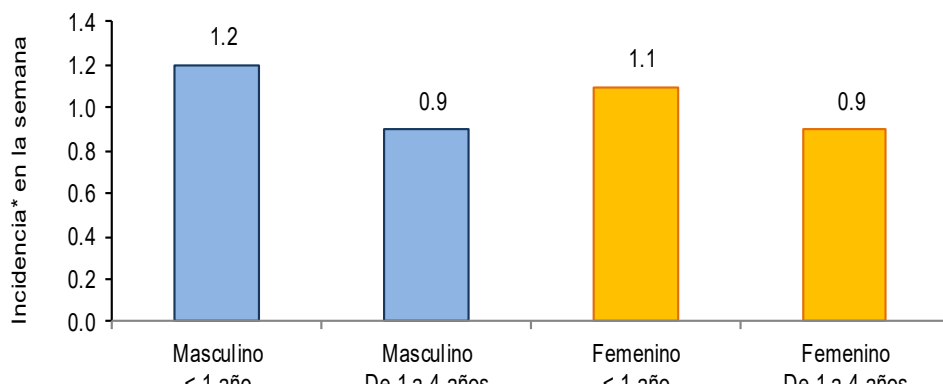
En el canal endémico nacional de la semana epidemiológica 32, se observa que los casos de EDA se encuentran en la zona de Éxito.

\*Incidencia semanal por mil menores de 5 años.

Gráfica 2. Comparativo de incidencia\* de EDA en menores de cinco años por semana epidemiológica, México, 2020 - 2021.



Gráfica 3: Incidencia por grupo de edad y sexo de EDA en menores de cinco años en México



Información relevante

Gráfica 2:

Hasta la semana 32 del 2021 se registraron 379,457 casos, lo que representa un incremento del 18.2% en el reporte de casos de EDA en menores de cinco años de edad con respecto al mismo período del año anterior.

Gráfica 3:

A nivel nacional, en la semana 32 de EDA por cada 1,000 menores de 5 años.

La proporción de casos de EDA en menores de un año es de un 22%.

La razón de tasas de incidencia hombre-mujer es de 1.02%.

De las ocho patologías incluidas en el grupo de EDA, predominan las ocasionadas por otros organismos y las mal definidas con el (92.8%) de los casos notificados, seguido de las amebiasis (4.1%).

Para la estimación de las EDA se tomaron las notificaciones de Amebiasis intestinal, Shigelosis, Fiebre tifoidea, Giardiasis, Infecciones intestinales por otros organismos y las mal definidas, Intoxicación alimentaria, Paratifoidea y otras salmonelosis y Otras infecciones intestinales debidas a protozoarios.

\*Incidencia semanal por mil menores de 5 años.

Fuente: SINAVE / DGE / SALUD.

Sistema de Notificación Semanal de casos Nuevos, acceso 44434.

Noticias relevantes

<https://www.akronoticias.com/2021/0817/145.htm>

Pide IMSS adecuado lavado de manos y evitar enfermedades diarreicas

Nuevo Casas Grandes, Chihuahua. -Algunos de los síntomas de las infecciones gastrointestinales son: fiebre, dolor intestinal o abdominal, náuseas o vómito, diarrea y fatiga, los cuales deben ser atendidos inmediatamente para evitar complicaciones, como la deshidratación, indica el coordinador de Prevención y Atención a la Salud, doctor Adrián Rodríguez Pacheco.

Por esta razón, el IMSS en Chihuahua exhorta a la población en general para que no consuman alimentos en la calle o en lugares de dudosa higiene al momento de preparar la comida, porque podrían utilizar ingredientes que no estén bien refrigerados y/o en inicio de descomposición; por la contaminación del agua y la escasa o dudosa higiene al cocinar.

“Entre los grupos poblacionales de mayor riesgo al sufrir este tipo de padecimiento, se encuentran los infantes menores de cinco años de edad, los adultos mayores, las mujeres embarazadas, las personas con enfermedades crónicas y quienes regularmente consumen alimentos en lugares con mala higiene.

Enfatizó que en los infantes es necesario poner atención especial si presentan llanto sin lágrimas, ojos hundidos, boca seca, mollera hundida, piel reseca, porque pueden ser síntomas de deshidratación y no debe esperarse mucho tiempo antes de acudir a solicitar atención médica porque el pequeño podría rápidamente descompensarse y perder la vida.

Asimismo, el funcionario recomendó desinfectar frutas y verduras antes de su consumo, cocer bien la carne de aves, cerdo, res y pescado para evitar que las bacterias que existen en ellas proliferen y sean causantes de infecciones.

Elementos de comunicación a la comunidad

- La entidad federativa con mayor incidencia\* de EDA en menores de cinco años durante la semana epidemiológica 32 es: Zacatecas(3.1).
- En el canal endémico nacional de la semana epidemiológica 32, se observa que los casos de EDA se encuentran en la zona de Éxito.
- En 8 de las 32 entidades federativas (25%) se ha incrementado la incidencia, con respecto a la semana anterior ; y 4 entidades muestran más del 5% de incremento con respecto al promedio de las últimas 5 semanas.
- En la semana epidemiológica 32 , 8 entidades federativas presentaron un incremento en el número de casos de EDA con respecto a la semana anterior, siendo las 8 principales: Chiapas (20%), Jalisco (16.7%), Ciudad de México (12.5%), Chihuahua (11.1%), Nuevo León (11.1%), Querétaro (11.1%), Durango (6.3%) y Zacatecas (3.3%).