

INFORMACIÓN RELEVANTE:
ENFERMEDADES DIARREICAS AGUDAS.

Fuente: Dirección General de Epidemiología (DGE)

- La entidad federativa con mayor incidencia* de EDA en menores de cinco años durante la semana epidemiológica 31 es: Zacatecas(3).
- En el canal endémico nacional de la semana epidemiológica 31, se observa que los casos de EDA se encuentran en la zona de Éxito.
- En 8 de las 32 entidades federativas (25%) se ha incrementado la incidencia, con respecto a la semana anterior ; y 3 entidades muestran más del 5% de incremento con respecto al promedio de las últimas 5 semanas.
- En la semana epidemiológica 31 , 8 entidades federativas presentaron un incremento en el número de casos de EDA con respecto a la semana anterior, siendo las 8 principales: Quintana Roo (18.2%), Sonora (16.7%), Aguascalientes (14.3%), Baja California Sur (14.3%), Puebla (12.5%), Querétaro (12.5%), Yucatán (8.3%) y Chihuahua (5.9%).

Información hasta la semana epidemiológica 31 del 2021

Tabla 1. Comparativo de incidencia* de Enfermedad Diarreica Aguda (EDA) en menores de cinco años desde la semana 27 hasta la semana 31, por entidad federativa, México 2021.

Entidad	Semana Epidemiológica					Entidad	Semana Epidemiológica				
	27	28	29	30	31		27	28	29	30	31
Aguascalientes	0.9	0.8	0.9	0.7	0.8	Morelos	1.5	1.1	1.3	1.2	0.9
Baja California	0.8	0.8	0.7	0.8	0.8	Nayarit	2.3	2.3	2.2	1.7	1.5
Baja California Sur	0.8	0.5	0.8	0.7	0.8	Nuevo León	1.3	1.2	1.1	1.1	0.9
Campeche	1.6	1.4	1.1	1.2	1.0	Oaxaca	2.7	1.9	1.5	1.1	1.0
Coahuila	1.6	1.1	1.4	0.9	0.9	Puebla	1.2	1.0	1.0	0.8	0.9
Colima	1.0	1.6	1.2	1.0	0.7	Querétaro	1.2	1.1	1.1	0.8	0.9
Chiapas	2.0	1.7	1.5	1.2	1.0	Quintana Roo	1.5	1.3	1.5	1.1	1.3
Chihuahua	1.3	1.3	1.5	1.7	1.8	San Luis Potosí	1.3	1.5	1.3	1.1	1.1
Distrito Federal	0.9	0.8	0.7	0.8	0.8	Sinaloa	1.0	0.8	0.8	0.7	0.7
Durango	1.9	2.0	2.0	1.9	1.6	Sonora	0.9	1.1	1.1	1.2	1.4
Guanajuato	0.9	1.0	0.8	0.7	0.6	Tabasco	1.4	1.1	1.3	1.0	0.9
Guerrero	2.8	2.2	1.7	1.6	1.0	Tamaulipas	1.7	1.6	1.6	1.4	1.3
Hidalgo	0.8	0.7	0.7	0.7	0.7	Tlaxcala	1.6	1.5	1.6	1.7	1.4
Jalisco	0.8	0.8	0.8	0.8	0.6	Veracruz	1.1	1.0	1.1	0.9	0.9
México	0.8	0.8	0.7	0.7	0.7	Yucatán	2.1	1.8	1.0	1.2	1.3
Michoacán	1.3	1.3	1.2	1.1	0.9	Zacatecas	2.9	3.1	3.1	3.0	3.0
						Nacional	1.3	1.2	1.1	1.0	1.0

Información relevante

Tabla 1:

En la semana epidemiológica 31, 8 entidades federativas presentaron un incremento en el número de casos de EDA con respecto a la semana anterior, siendo las 8 principales:

Quintana Roo	(18.2 %)
Sonora	(16.7 %)
Aguascalientes	(14.3 %)
Baja California Sur	(14.3 %)
Puebla	(12.5 %)
Querétaro	(12.5 %)
Yucatán	(8.3 %)
Chihuahua	(5.9 %)

Figura 1:

La entidad federativa con mayor incidencia* de EDA en menores de cinco años durante la semana epidemiológica 31 es:

Zacatecas	(3.0)
-----------	---------

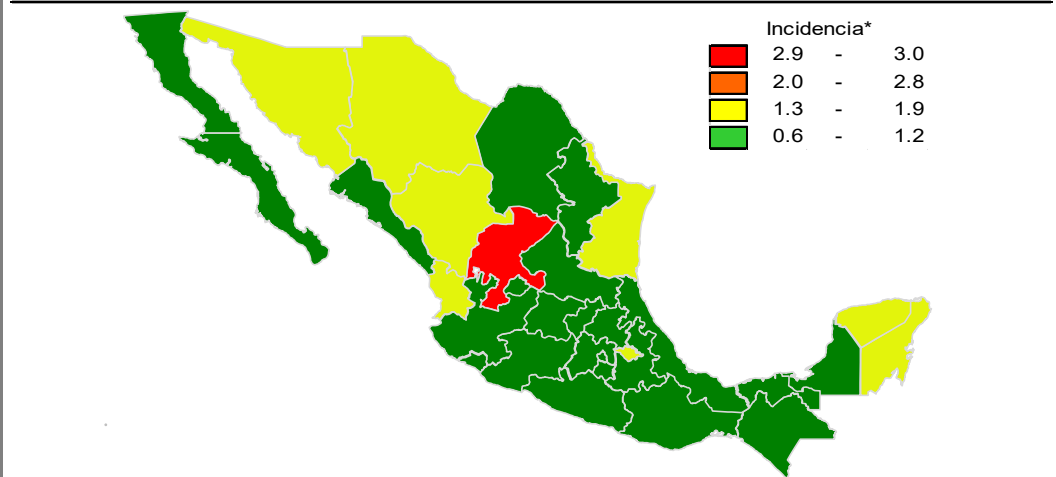
En 8 de las 32 entidades federativas (25%) se ha incrementado la incidencia, con respecto a la semana anterior; y 3 entidades muestran más del 5% de incremento con respecto al promedio de las últimas 5 semanas.

Gáfica 1:

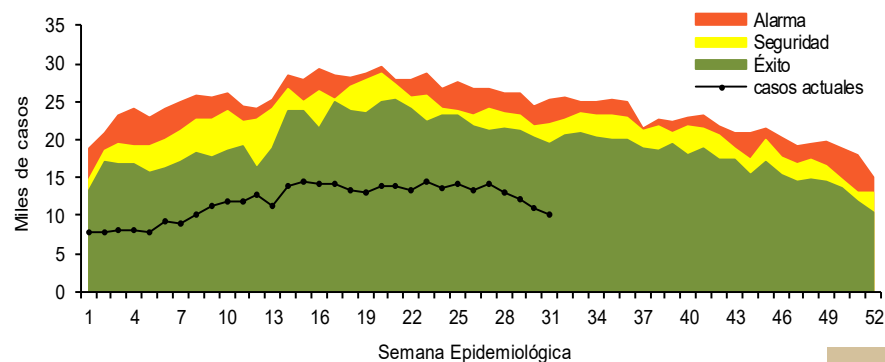
En el canal endémico nacional de la semana epidemiológica 31, se observa que los casos de EDA se encuentran en la zona de Éxito.

*Incidencia semanal por mil menores de 5 años.

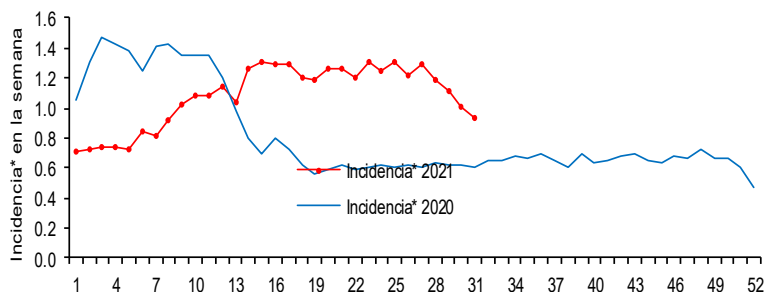
Figura 1. Incidencia* de EDA en menores de cinco años durante la semana epidemiológica 31, México, 2021.



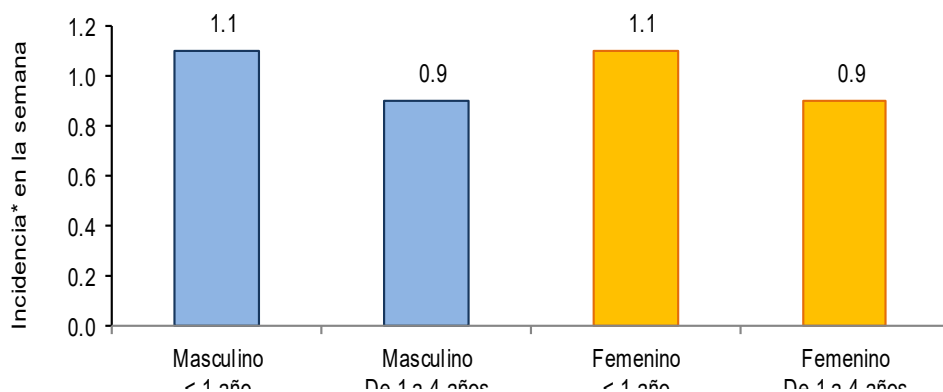
Gráfica 1. Casos notificados de EDA, México 2016 - 2021.



Gráfica 2. Comparativo de incidencia* de EDA en menores de cinco años por semana epidemiológica, México, 2020 - 2021.



Gráfica 3: Incidencia por grupo de edad y sexo de EDA en menores de cinco años en México



Información relevante

Gráfica 2:

Hasta la semana 31 del 2021 se registraron 368,481 casos, lo que representa un incremento del 17.3% en el reporte de casos de EDA en menores de cinco años de edad con respecto al mismo período del año anterior.

Gráfica 3:

A nivel nacional, en la semana 31 se notifico 1 caso nuevo de EDA por cada 1,000 menores de 5 años.

La proporción de casos de EDA en menores de un año es de un 22%.

La razón de tasas de incidencia hombre-mujer es de 1.02%.

De las ocho patologías incluidas en el grupo de EDA, predominan las ocasionadas por otros organismos y las mal definidas con el (92.8%) de los casos notificados, seguido de las amebiasis (4.2%).

Para la estimación de las EDA se tomaron las notificaciones de Amebiasis intestinal, Shigelosis, Fiebre tifoidea, Giardiasis, Infecciones intestinales por otros organismos y las mal definidas, Intoxicación alimentaria, Paratifoidea y otras salmonelosis y Otras infecciones intestinales debidas a protozoarios.

*Incidencia semanal por mil menores de 5 años.

Fuente: SINAVE / DGE / SALUD.

Sistema de Notificación Semanal de casos Nuevos, acceso 44427.

Noticias relevantes

<https://www.publico.es/sociedad/piscinas-multiplian-casos-otitis-conjuntivitis-hongos-diarreas-verano.html>

Las piscinas multiplican los casos otitis, conjuntivitis, hongos y diarreas en verano

Los baños en piscinas durante el verano multiplican las diarreas, otitis, conjuntivitis y hongos, según los expertos, que advierten de la necesidad de prevenir estas infecciones y tratarlas a tiempo para evitar que puedan producir ceguera u otras enfermedades crónicas, entre ellas las generadas por las quemaduras solares.

En el ojo las infecciones más frecuentes afectan a la superficie ocular (ya sea por origen vírico, irritativo o bacteriano), mientras que las inflamaciones de la parte exterior del oído son las afecciones más recurrentes que atienden los oftalmólogos y los dermatólogos hacen frente a los hongos, que encuentran en la humedad de la piel su campo de cultivo.

También alerta de la proliferación en verano de queratitis, que afecta a las córneas y partes delanteras transparentes del ojo, principalmente en los que se bañan con lentes de contacto, ya que su uso en el agua puede incrementar el riesgo de infección.

Desde el Instituto Oftalmológico Fernández Vega (Oviedo), Ignacio Rodríguez Uña, advierte del peligro de tocar los ojos tras manipular protectores solares o repelentes de mosquitos, que podrían provocar "pequeñas abrasiones", así como de la radiación solar que se refleja en la superficie del agua.

También alerta de la proliferación en verano de queratitis, que afecta a las córneas y partes delanteras transparentes del ojo, principalmente en los que se bañan con lentes de contacto, ya que su uso en el agua puede incrementar el riesgo de infección.

Elementos de comunicación a la comunidad

- La entidad federativa con mayor incidencia* de EDA en menores de cinco años durante la semana epidemiológica 31 es: Zacatecas(3).
- En el canal endémico nacional de la semana epidemiológica 31, se observa que los casos de EDA se encuentran en la zona de Éxito.
- En 8 de las 32 entidades federativas (25%) se ha incrementado la incidencia, con respecto a la semana anterior ; y 3 entidades muestran más del 5% de incremento con respecto al promedio de las últimas 5 semanas.
- En la semana epidemiológica 31 , 8 entidades federativas presentaron un incremento en el número de casos de EDA con respecto a la semana anterior, siendo las 8 principales: Quintana Roo (18.2%), Sonora (16.7%), Aguascalientes (14.3%), Baja California Sur (14.3%), Puebla (12.5%), Querétaro (12.5%), Yucatán (8.3%) y Chihuahua (5.9%).