

**INFORMACIÓN RELEVANTE:**  
**ENFERMEDADES DIARREICAS AGUDAS.**

Fuente: Dirección General de Epidemiología (DGE)

- La entidad federativa con mayor incidencia\* de EDA en menores de cinco años durante la semana epidemiológica 30 es: Zacatecas(3).
- En el canal endémico nacional de la semana epidemiológica 30, se observa que los casos de EDA se encuentran en la zona de Éxito.
- En 4 de las 32 entidades federativas (12.5%) se ha incrementado la incidencia, con respecto a la semana anterior ; y 3 entidades muestran más del 5% de incremento con respecto al promedio de las últimas 5 semanas.
- En la semana epidemiológica 30 , 4 entidades federativas presentaron un incremento en el número de casos de EDA con respecto a la semana anterior, siendo las 4 principales: Baja California (14.3%), Nuevo León (10%), Campeche (9.1%) y Tlaxcala (6.3%).

Información hasta la semana epidemiológica 30 del 2021

Tabla 1. Comparativo de incidencia\* de Enfermedad Diarreica Aguda (EDA) en menores de cinco años desde la semana 26 hasta la semana 30, por entidad federativa, México 2021.

Entidad	Semana Epidemiológica					Entidad	Semana Epidemiológica				
	26	27	28	29	30		26	27	28	29	30
Aguascalientes	0.9	0.9	0.9	0.9	0.7	Morelos	1.5	1.6	1.2	1.3	1.2
Baja California	0.7	0.8	0.8	0.7	0.8	Nayarit	1.8	2.4	2.4	2.3	1.7
Baja California Sur	1.0	0.9	0.6	0.8	0.7	Nuevo León	1.1	1.3	1.1	1.0	1.1
Campeche	1.4	1.5	1.3	1.1	1.2	Oaxaca	2.5	2.8	2.0	1.5	0.9
Coahuila	1.4	1.4	1.0	1.3	1.0	Puebla	1.1	1.2	1.0	1.0	0.8
Colima	1.0	0.9	1.5	1.1	1.0	Querétaro	1.2	1.1	1.0	1.0	0.8
Chiapas	1.6	1.7	1.5	1.3	1.2	Quintana Roo	1.5	1.6	1.4	1.7	1.1
Chihuahua	1.4	1.4	1.4	1.6	1.6	San Luis Potosí	1.8	1.4	1.5	1.3	1.1
Distrito Federal	1.1	1.0	0.9	0.8	0.8	Sinaloa	1.1	1.1	0.8	0.9	0.7
Durango	1.8	1.9	2.0	2.0	1.9	Sonora	1.1	1.0	1.2	1.2	1.2
Guanajuato	0.9	0.8	0.9	0.8	0.7	Tabasco	1.2	1.3	1.1	1.2	1.0
Guerrero	2.1	2.9	2.3	1.6	1.5	Tamaulipas	1.5	1.6	1.6	1.5	1.4
Hidalgo	0.9	0.8	0.7	0.7	0.7	Tlaxcala	1.8	1.6	1.6	1.6	1.7
Jalisco	0.8	0.9	0.9	0.9	0.8	Veracruz	1.0	1.1	1.0	1.1	0.9
México	0.9	0.9	0.9	0.7	0.7	Yucatán	2.0	2.3	2.0	1.2	1.2
Michoacán	1.1	1.2	1.3	1.2	0.9	Zacatecas	2.9	2.8	3.0	3.0	3.0
						Nacional	1.3	1.3	1.2	1.1	1.0

Información relevante

Tabla 1:

En la semana epidemiológica 30, 4 entidades federativas presentaron un incremento en el número de casos de EDA con respecto a la semana anterior, siendo las 4 principales:

Baja California	( 14.3 %)
Nuevo León	( 10.0 %)
Campeche	( 9.1 %)
Tlaxcala	( 6.3 %)

Figura 1:

La entidad federativa con mayor incidencia\* de EDA en menores de cinco años durante la semana epidemiológica 30 es:

Zacatecas	( 3.0 )
-----------	---------

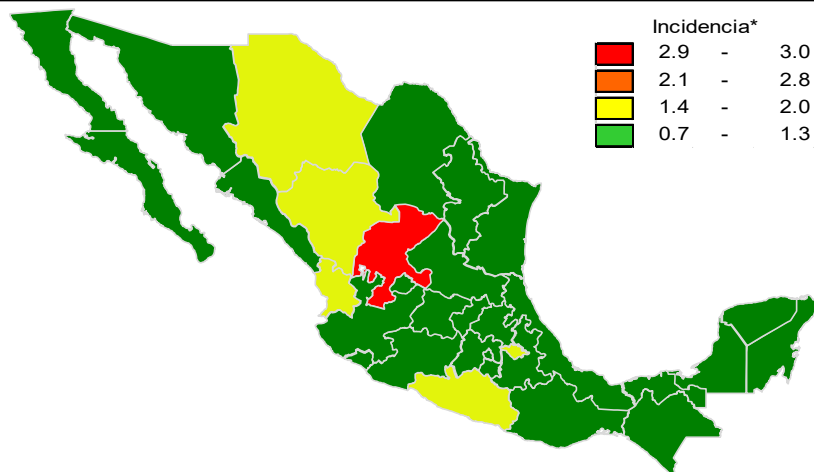
En 4 de las 32 entidades federativas (12.5%) se ha incrementado la incidencia, con respecto a la semana anterior; y 3 entidades muestran más del 5% de incremento con respecto al promedio de las últimas 5 semanas.

Gáfica 1:

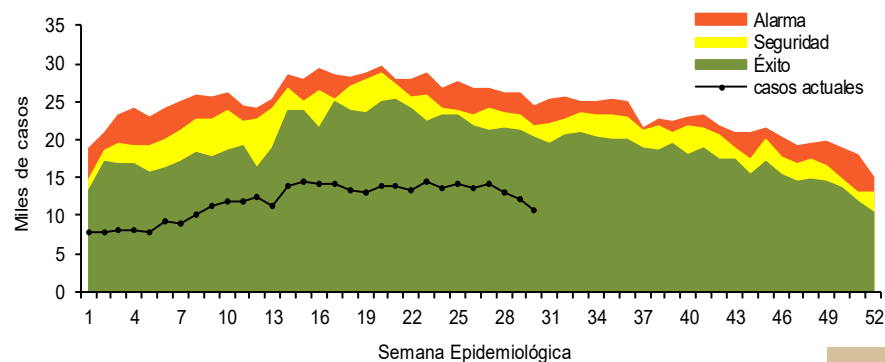
En el canal endémico nacional de la semana epidemiológica 30, se observa que los casos de EDA se encuentran en la zona de Éxito.

\*Incidencia semanal por mil menores de 5 años.

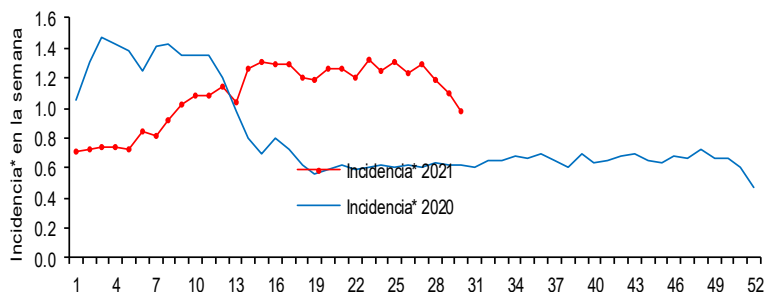
Figura 1. Incidencia\* de EDA en menores de cinco años durante la semana epidemiológica 30, México, 2021.



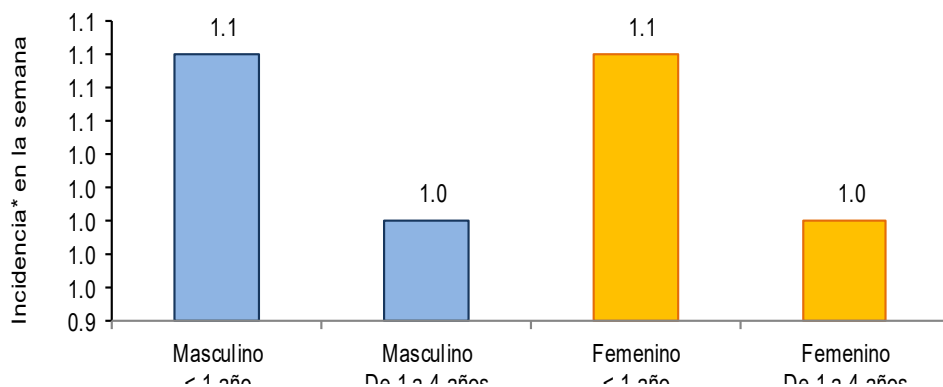
Gráfica 1. Casos notificados de EDA, México 2016 - 2021.



Gráfica 2. Comparativo de incidencia\* de EDA en menores de cinco años por semana epidemiológica, México, 2020 - 2021.



Gráfica 3: Incidencia por grupo de edad y sexo de EDA en menores de cinco años en México



**Noticias relevantes**

<https://sipse.com/novedades-yucatan/diarrea-en-ninos-enfermedades-diarreicas-agudas-edas-yucatan-padecimientos-intestinales-vacaciones-yucatan-405313.html>

**Yucatán: Diagnostican en promedio 350 casos de diarrea en niños al mes**

MÉRIDA. - Yucatán se ubica en tercer sitio nacional en incidencia de Enfermedades Diarreicas Agudas (Edas) en menores de cinco años con una tasa de 2 casos por cada mil menores en este rango de edad, lo que significa que por semana se diagnostican en promedio 350 casos de estos padecimientos intestinales.

El primer sitio lo ocupa Zacatecas, con tasa de 3 por cada mil menores y en segundo lugar se encuentra Nayarit, con 2.5.

De acuerdo con especialistas en gastroenterología, el incremento en los casos de Edas se da no solo en temporada de calor y suele incrementarse en temporadas de vacaciones ya que a pesar de que son medidas recomendadas en medio de la pandemia por el Covid-19, no todos los padres vigilan que los pequeños realicen el lavado frecuente de manos o, en su defecto, utilicen el gel antibacterial.

Los menores de cinco años de edad son los más susceptibles a las diarreas y en consecuencia a sufrir deshidrataciones -pérdida excesiva de agua y sales minerales de un cuerpo- por las evacuaciones ocasionadas por esta enfermedad.

Para la estimación de las Edas se toman en cuenta las notificaciones de amebiasis intestinal, shigelosis, fiebre tifoidea, giardiasis, infecciones intestinales por otros organismos y las mal definidas.

También intoxicación alimentaria, paratifoidea y otras salmonelosis e infecciones intestinales debidas a protozoarios.

**Elementos de comunicación a la comunidad**

- La entidad federativa con mayor incidencia\* de EDA en menores de cinco años durante la semana epidemiológica 30 es: Zacatecas(3).
- En el canal endémico nacional de la semana epidemiológica 30, se observa que los casos de EDA se encuentran en la zona de Éxito.
- En 4 de las 32 entidades federativas (12.5%) se ha incrementado la incidencia, con respecto a la semana anterior ; y 3 entidades muestran más del 5% de incremento con respecto al promedio de las últimas 5 semanas.
- En la semana epidemiológica 30 , 4 entidades federativas presentaron un incremento en el número de casos de EDA con respecto a la semana anterior, siendo las 4 principales: Baja California (14.3%), Nuevo León (10%), Campeche (9.1%) y Tlaxcala (6.3%).

**Información relevante**

**Gráfica 2:**

Hasta la semana 30 del 2021 se registraron 357,883 casos, lo que representa un incremento del 16.4% en el reporte de casos de EDA en menores de cinco años de edad con respecto al mismo período del año anterior.

**Gráfica 3:**

A nivel nacional, en la semana 30 se notifico 1 caso nuevo de EDA por cada 1,000 menores de 5 años.

La proporción de casos de EDA en menores de un año es de un 22% .

La razón de tasas de incidencia hombre-mujer es de 1.02% .

De las ocho patologías incluidas en el grupo de EDA, predominan las ocasionadas por otros organismos y las mal definidas con el (92.8%) de los casos notificados, seguido de las amebiasis (4.2%).

Para la estimación de las EDA se tomaron las notificaciones de Amebiasis intestinal, Shigelosis, Fiebre tifoidea, Giardiasis, Infecciones Intestinales por otros organismos y las mal definidas, Intoxicación alimentaria, Paratifoidea y otras salmonelosis y Otras infecciones Intestinales debidas a protozoarios.

\*Incidencia semanal por mil menores de 5 años.

Fuente: SINAVE / DGE / SALUD.

Sistema de Notificación Semanal de casos Nuevos, acceso 44420.