

**INFORMACIÓN RELEVANTE:**  
**ENFERMEDADES DIARREICAS AGUDAS.**

Fuente: Dirección General de Epidemiología (DGE)

- Las entidades federativas con mayor incidencia\* de EDA en menores de cinco años durante la semana epidemiológica 27 son: Zacatecas(2.8), Guerrero(2.7).
- Precedidas por (2.6), Nayarit (2.5) y Yucatán (2.3).
- En el canal endémico nacional de la semana epidemiológica 27, se observa que los casos de EDA se encuentran en la zona de Éxito.
- En 15 de las 32 entidades federativas (46.9%) se ha incrementado la incidencia, con respecto a la semana anterior ; y 9 entidades muestran más del 5% de incremento con respecto al promedio de las últimas 5 semanas.
- En la semana epidemiológica 27 , 15 entidades federativas presentaron un incremento en el número de casos de EDA con respecto a la semana anterior, siendo las 8 principales: Nayarit (38.9%), Guerrero (28.6%), Michoacán (20%), Puebla (20%), Nuevo León (18.2%), Yucatán (15%), Baja California (14.3%) y Veracruz (10%).

Información hasta la semana epidemiológica 27 del 2021

Tabla 1. Comparativo de incidencia\* de Enfermedad Diarreica Aguda (EDA) en menores de cinco años desde la semana 23 hasta la semana 27, por entidad federativa, México 2021.

Entidad	Semana Epidemiológica					Entidad	Semana Epidemiológica				
	23	24	25	26	27		23	24	25	26	27
Aguascalientes	1.0	0.9	0.8	0.9	0.9	Morelos	1.3	1.4	1.6	1.5	1.4
Baja California	0.8	0.8	0.8	0.7	0.8	Nayarit	1.8	1.4	1.8	1.8	2.5
Baja California Sur	1.5	1.4	0.9	1.0	0.9	Nuevo León	1.4	1.3	1.4	1.1	1.3
Campeche	1.7	1.6	2.0	1.4	1.5	Oaxaca	2.3	2.4	2.8	2.5	2.6
Coahuila	1.7	1.7	1.4	1.4	1.5	Puebla	1.1	1.1	1.1	1.0	1.2
Colima	1.2	1.1	1.1	1.0	0.9	Querétaro	1.3	1.2	1.2	1.2	1.1
Chiapas	1.7	1.6	1.6	1.6	1.6	Quintana Roo	1.3	1.4	1.3	1.5	1.6
Chihuahua	1.5	1.5	1.8	1.4	1.4	San Luis Potosí	1.7	1.3	1.4	1.8	1.4
Distrito Federal	1.2	1.1	1.3	1.0	1.0	Sinaloa	1.2	1.1	0.9	1.1	0.9
Durango	1.7	1.6	1.5	1.7	1.8	Sonora	1.9	1.7	1.3	1.1	1.0
Guanajuato	1.0	0.9	0.8	0.9	0.8	Tabasco	1.1	0.9	1.2	1.2	1.3
Guerrero	1.5	1.6	1.8	2.1	2.7	Tamaulipas	1.8	1.7	1.6	1.5	1.6
Hidalgo	1.1	1.0	0.9	0.9	0.8	Tlaxcala	2.2	2.0	2.0	1.8	1.6
Jalisco	0.9	0.9	0.8	0.8	0.8	Veracruz	1.0	1.0	1.2	1.0	1.1
México	1.1	1.0	1.1	0.9	0.8	Yucatán	2.0	1.9	2.5	2.0	2.3
Michoacán	1.2	1.2	1.0	1.0	1.2	Zacatecas	2.5	2.4	2.7	2.9	2.8
						Nacional	1.3	1.3	1.3	1.2	1.3

Información relevante

Tabla 1:

En la semana epidemiológica 27, 15 entidades federativas presentaron un incremento en el número de casos de EDA con respecto a la semana anterior, siendo las 8 principales:

Nayarit	( 38.9 %)
Guerrero	( 28.6 %)
Michoacán	( 20.0 %)
Puebla	( 20.0 %)
Nuevo León	( 18.2 %)
Yucatán	( 15.0 %)
Baja California	( 14.3 %)
Veracruz	( 10.0 %)

Figura 1:

Las entidades federativas con mayor incidencia\* de EDA en menores de cinco años durante la semana epidemiológica 27 son:

Zacatecas	( 2.8 )
Guerrero	( 2.7 )

Precedidas por (2.6), Nayarit (2.5) y Yucatán (2.3).

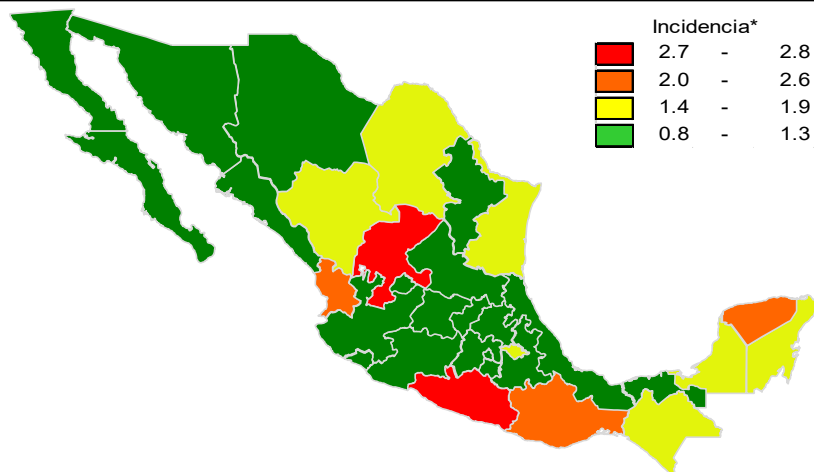
En 15 de las 32 entidades federativas (46.9%) se ha incrementado la incidencia, con respecto a la semana anterior; y 9 entidades muestran más del 5% de incremento con respecto al promedio de las últimas 5 semanas.

Gáfica 1:

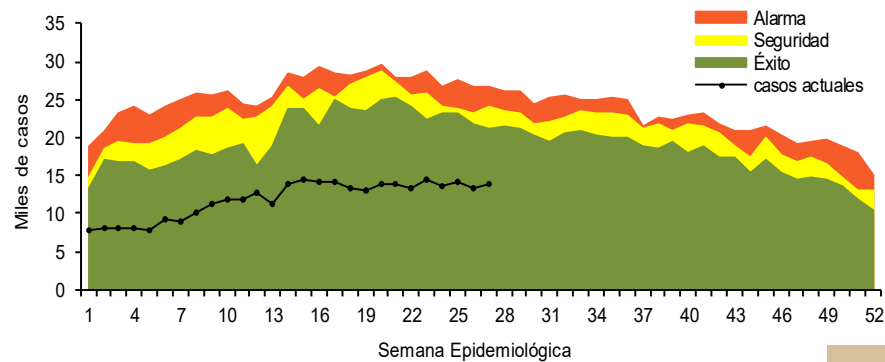
En el canal endémico nacional de la semana epidemiológica 27, se observa que los casos de EDA se encuentran en la zona de Éxito.

\*Incidencia semanal por mil menores de 5 años.

Figura 1. Incidencia\* de EDA en menores de cinco años durante la semana epidemiológica 27, México, 2021.



Gráfica 1. Casos notificados de EDA, México 2016 - 2021.



### Información relevante

#### Gráfica 2:

Hasta la semana 27 del 2021 se registraron 321,350 casos, lo que representa un incremento del 12.1% en el reporte de casos de EDA en menores de cinco años de edad con respecto al mismo período del año anterior.

#### Gráfica 3:

A nivel nacional, en la semana 27 se notifico 1 caso nuevo de EDA por cada 1,000 menores de 5 años.

La proporción de casos de EDA en menores de un año es de un 22%.

La razón de tasas de incidencia hombre-mujer es de 1.02%.

De las ocho patologías incluidas en el grupo de EDA, predominan las ocasionadas por otros organismos y las mal definidas con el (92.8%) de los casos notificados, seguido de las amebiasis (4.1%).

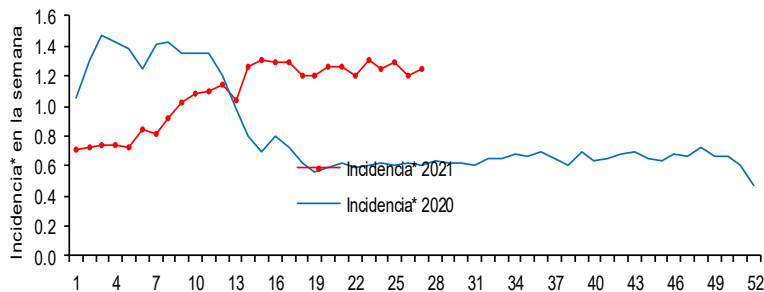
Para la estimación de las EDA se tomaron las notificaciones de Amebiasis intestinal, Shigelosis, Fiebre tifoidea, Giardiasis, Infecciones intestinales por otros organismos y las mal definidas, Intoxicación alimentaria, Paratifoidea y otras salmonelosis y Otras infecciones intestinales debidas a protozoarios.

\*Incidencia semanal por mil menores de 5 años.

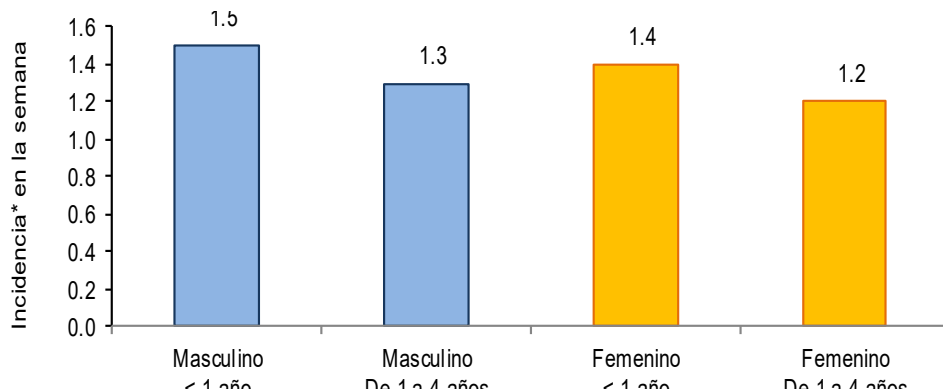
Fuente: SINAVE / DGE / SALUD.

Sistema de Notificación Semanal de casos Nuevos, acceso 44399.

Gráfica 2. Comparativo de incidencia\* de EDA en menores de cinco años por semana epidemiológica, México, 2020 - 2021.



Gráfica 3: Incidencia por grupo de edad y sexo de EDA en menores de cinco años en México



#### Noticias relevantes

<https://oaxaca.quadratin.com.mx/incrementa-20-incidencia-de-enfermedades-diarreicas-agudas-en-oaxaca/>

#### Incrementa 20% incidencia de enfermedades diarreicas agudas en Oaxaca

OAXACA, Oax., 19 de julio de 2021.- En Oaxaca aumentaron un 20 por ciento los casos de enfermedades diarreicas al corte de la semana epidemiológica 26. En entrevista con Mónica Guadalupe Gallardo, responsable del Sistema de Vigilancia Epidemiológica de Enfermedades Diarreicas Agudas de los Servicios de Salud de Oaxaca, explicó que esto se debe a las condiciones generadas por la temporada de lluvias.

Señaló que han registrado 66 mil 556 casos lo que ubica a Oaxaca en el octavo lugar a nivel nacional en este tema.

La especialista indicó que el levantamiento de la información la realizan en los centros de salud, clínicas públicas y privadas así como en hospitales de la Secretaría de la Defensa Nacional, IMSS e ISSSTE y en las Farmacias Similares, quienes se integraron al sistema de concentración de datos.

Dijo actualmente a la semana se atiende de 2 mil a 3 mil casos nuevos de enfermedades diarreicas en Oaxaca.

Explicó que las personas con las que hay que tener más cuidado ante este padecimiento, son de la tercera edad y menores de 5 años para que no se deshidraten y se complique su estado de salud.

Por eso recomendó lavarse las manos frecuentemente, mantener los alimentos refrigerados y no dejarlos.

#### Elementos de comunicación a la comunidad

- Las entidades federativas con mayor incidencia\* de EDA en menores de cinco años durante la semana epidemiológica 27 son: Zacatecas(2.8), Guerrero(2.7).
- Precedidas por (2.6), Nayarit (2.5) y Yucatán (2.3).
- En el canal endémico nacional de la semana epidemiológica 27, se observa que los casos de EDA se encuentran en la zona de Éxito.
- En 15 de las 32 entidades federativas (46.9%) se ha incrementado la incidencia, con respecto a la semana anterior ; y 9 entidades muestran más del 5% de incremento con respecto al promedio de las últimas 5 semanas.
- En la semana epidemiológica 27, 15 entidades federativas presentaron un incremento en el número de casos de EDA con respecto a la semana anterior, siendo las 8 principales: Nayarit (38.9%), Guerrero (28.6%), Michoacán (20%), Puebla (20%), Nuevo León (18.2%), Yucatán (15%), Baja California (14.3%) y Veracruz (10%).