

INFORMACIÓN RELEVANTE:
ENFERMEDADES DIARREICAS AGUDAS.

Fuente: Dirección General de Epidemiología (DGE)

- La entidad federativa con mayor incidencia* de EDA en menores de cinco años durante la semana epidemiológica 24 es: Zacatecas(2.4).
- Precedida por (2.1) y Tlaxcala (2).
- En el canal endémico nacional de la semana epidemiológica 24, se observa que los casos de EDA se encuentran en la zona de Éxito.
- En 1 de las 32 entidades federativas (3.1%) se ha incrementado la incidencia, con respecto a la semana anterior ; y 9 entidades muestran más del 5% de incremento con respecto al promedio de las últimas 5 semanas.
- En la semana epidemiológica 24 , 1 entidad federativa presentaron un incremento en el número de casos de EDA con respecto a la semana anterior, siendo la 1 principal: Quintana Roo (7.7%).

Información hasta la semana epidemiológica 24 del 2021

Tabla 1. Comparativo de incidencia* de Enfermedad Diarreica Aguda (EDA) en menores de cinco años desde la semana 20 hasta la semana 24, por entidad federativa, México 2021.

Entidad	Semana Epidemiológica					Entidad	Semana Epidemiológica				
	20	21	22	23	24		20	21	22	23	24
Aguascalientes	0.9	0.9	0.8	1.0	1.0	Morelos	1.2	1.0	1.2	1.3	1.3
Baja California	1.0	1.0	0.9	0.8	0.8	Nayarit	2.0	1.6	1.6	1.8	1.4
Baja California Sur	1.5	1.9	1.4	1.5	1.4	Nuevo León	1.1	1.1	1.2	1.4	1.3
Campeche	1.4	1.2	1.6	1.7	1.6	Oaxaca	2.0	2.1	2.1	2.2	2.1
Coahuila	1.6	1.5	1.3	1.7	1.7	Puebla	1.1	1.2	1.1	1.1	1.1
Colima	0.9	1.1	1.2	1.2	1.1	Querétaro	1.1	1.2	1.2	1.3	1.2
Chiapas	1.5	1.4	1.6	1.7	1.6	Quintana Roo	1.1	1.2	1.0	1.3	1.4
Chihuahua	1.8	1.8	1.6	1.5	1.5	San Luis Potosí	1.5	1.3	1.1	1.7	1.3
Distrito Federal	1.4	1.2	1.2	1.2	1.1	Sinaloa	1.6	1.7	1.4	1.2	1.1
Durango	2.0	1.8	1.7	1.7	1.6	Sonora	2.1	1.9	1.8	1.9	1.7
Guanajuato	0.8	0.9	0.8	1.0	0.9	Tabasco	0.9	1.1	0.8	1.1	0.9
Guerrero	1.3	1.4	1.2	1.5	1.5	Tamaulipas	1.6	1.5	1.5	1.8	1.6
Hidalgo	1.1	1.0	1.0	1.1	1.0	Tlaxcala	1.9	2.2	2.1	2.2	2.0
Jalisco	0.8	0.9	0.8	0.9	0.8	Veracruz	1.0	1.1	1.1	1.0	1.0
México	1.1	1.2	1.0	1.1	1.0	Yucatán	1.5	1.3	1.5	2.0	1.7
Michoacán	1.1	1.1	1.1	1.2	1.2	Zacatecas	2.8	3.0	2.3	2.5	2.4
						Nacional	1.3	1.3	1.2	1.3	1.3

Información relevante
Tabla 1:
En la semana epidemiológica 24, 1 entidad federativa presentaron un incremento en el número de casos de EDA con respecto a la semana anterior, siendo la 1 principal:

Quintana Roo (7.7 %)

Figura 1:

La entidad federativa con mayor incidencia* de EDA en menores de cinco años durante la semana epidemiológica 24 es:

Zacatecas (2.4)

Precedida por (2.1) y Tlaxcala (2).

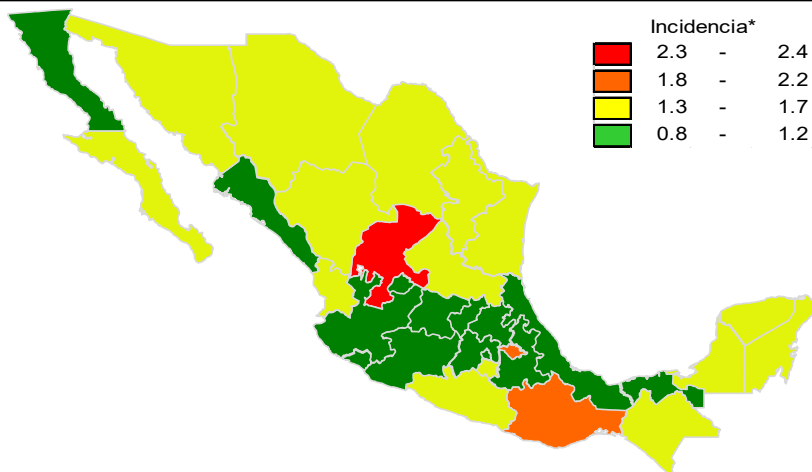
En 1 de las 32 entidades federativas (3.1%) se ha incrementado la incidencia, con respecto a la semana anterior; y 9 entidades muestran más del 5% de incremento con respecto al promedio de las últimas 5 semanas.

Gáfica 1:

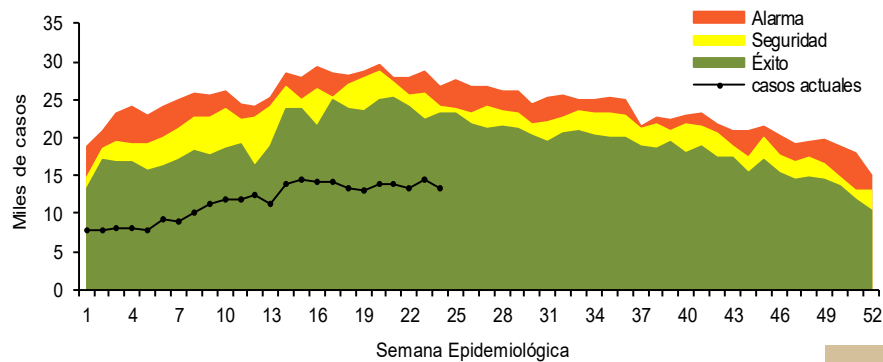
En el canal endémico nacional de la semana epidemiológica 24, se observa que los casos de EDA se encuentran en la zona de Éxito.

*Incidencia semanal por mil menores de 5 años.

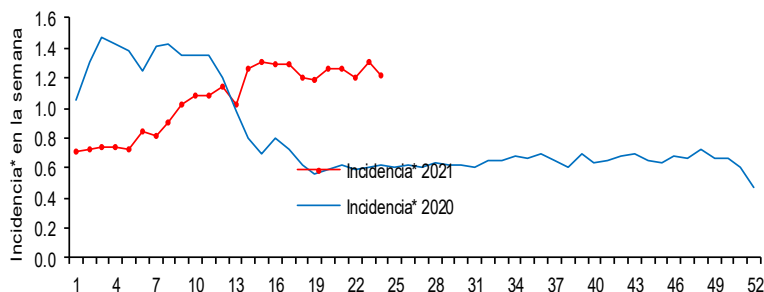
Figura 1. Incidencia* de EDA en menores de cinco años durante la semana epidemiológica 24, México, 2021.



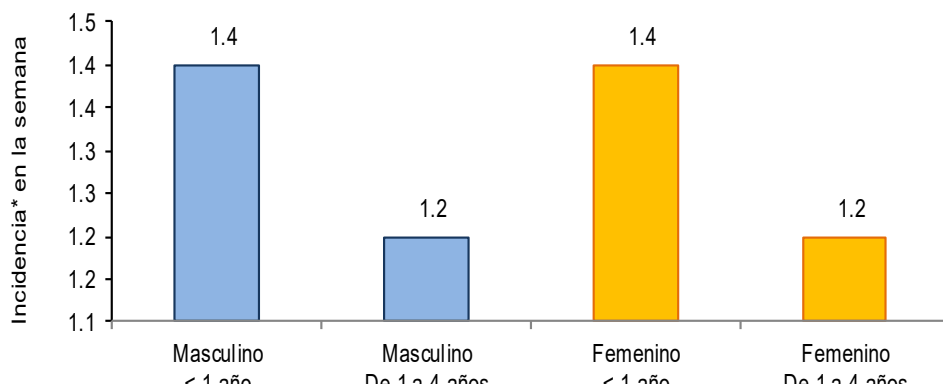
Gráfica 1. Casos notificados de EDA, México 2016 - 2021.



Gráfica 2. Comparativo de incidencia* de EDA en menores de cinco años por semana epidemiológica, México, 2020 - 2021.



Gráfica 3: Incidencia por grupo de edad y sexo de EDA en menores de cinco años en México



Noticias relevantes

<http://ntrzacatecas.com/2021/06/30/enfermedades-gastrointestinales-disminuyen-50/>; <http://pulsoslp.com.mx/slp/prevencion-de-enfermedades-diarreicas-fundamental-en-temporada-de-calor->

Enfermedades gastrointestinales disminuyen 50%

FRESNILLO. Desde el año pasado, los casos de enfermedades gastrointestinales disminuyeron hasta en 50 por ciento, en comparación con el 2019, pues en 2021, el comportamiento es similar y hasta ahora no hay defunciones por este motivo.

Rosa María Cerda Luna, coordinadora de Epidemiología de la Jurisdicción Sanitaria 3, compartió que semanalmente se reportan entre 10 y 15 casos a los servicios de salud, y hasta el momento ninguno es grave.

“Sí hay enfermedades diarreicas, pero no ha sido un incremento notorio en comparación al año pasado. Podemos ver que los números de casos se están presentando de manera similar al año pasado, no son muchos”, detalló, incluso, precisó que pese a los cambios de temperatura no hay grandes variaciones en estos casos.

Resaltó que las Farmacias Similares también reportan a la jurisdicción los casos que atienden, y en estos consultorios, el promedio de casos reportados es 10 por ciento más que los atendidos por la misma jurisdicción.

Cerda Luna aseguró que el comportamiento de estos padecimientos durante este año es similar a los del 2020, con una baja en los contagios de hasta 50 por ciento y este tipo de enfermedades posicionándose en un cuarto lugar de las de mayor incidencia, cuando antes de la pandemia ocupaban el segundo lugar.

Elementos de comunicación a la comunidad

- La entidad federativa con mayor incidencia* de EDA en menores de cinco años durante la semana epidemiológica 24 es: Zacatecas(2.4).
- Precedida por (2.1) y Tlaxcala (2).
- En el canal endémico nacional de la semana epidemiológica 24, se observa que los casos de EDA se encuentran en la zona de Éxito.
- En 1 de las 32 entidades federativas (3.1%) se ha incrementado la incidencia, con respecto a la semana anterior ; y 9 entidades muestran más del 5% de incremento con respecto al promedio de las últimas 5 semanas.
- En la semana epidemiológica 24, 1 entidad federativa presentaron un incremento en el número de casos de EDA con respecto a la semana anterior, siendo la 1 principal: Quintana Roo (7.7%).

Información relevante

Gráfica 2:
Hasta la semana 24 del 2021 se registraron 279,048 casos, lo que representa un incremento del 4.7% en el reporte de casos de EDA en menores de cinco años de edad con respecto al mismo período del año anterior.

Gráfica 3:
A nivel nacional, en la semana 24 se notifico 1 caso nuevo de EDA por cada 1,000 menores de 5 años.

La proporción de casos de EDA en menores de un año es de un 22%.

La razón de tasas de incidencia hombre-mujer es de 1.02%.

De las ocho patologías incluidas en el grupo de EDA, predominan las ocasionadas por otros organismos y las mal definidas con el (92.8%) de los casos notificados, seguido de las amebiasis (4.1%).

Para la estimación de las EDA se tomaron las notificaciones de Amebiasis intestinal, Shigelosis, Fiebre tifoidea, Giardiasis, Infecciones intestinales por otros organismos y las mal definidas, Intoxicación alimentaria, Paratifoidea y otras salmonelosis y Otras infecciones intestinales debidas a protozoarios.

*Incidencia semanal por mil menores de 5 años.

Fuente: SINAVE / DGE / SALUD.

Sistema de Notificación Semanal de casos Nuevos, acceso 44378.