

SALUD

SECRETARÍA DE SALUD



INFORME SEMANAL DE NOTIFICACIÓN INMEDIATA DE MUERTE MATERNA

Semana Epidemiológica 17 de 2021



Informe Semanal de Vigilancia Epidemiológica

Muerte Materna

Semana Epidemiológica 17

INFORMACIÓN RELEVANTE MUERTES MATERNAS

- La razón de mortalidad materna calculada es de 51.0 defunciones por cada 100 mil nacimientos estimados, lo que representa un incremento del 71.9% en la razón respecto a la misma semana epidemiológica del año anterior.
- Las principales causas de defunción son:
 - COVID-19, registran 133 (40.9%) con virus SARS-Cov2 confirmado.
 - COVID-19, virus no identificado 16 (4.9%)
 - Edema, proteinuria y trastornos hipertensivos que complican el embarazo, el parto y el puerperio (11.4%)
- Las entidades con más defunciones maternas son: Edo. de México (60), CDMX (29), Jalisco (24), Puebla (19) y Michoacán (15). En conjunto suman el 53.8% de las defunciones registradas.

Situación actual

Semana Epidemiológica 17



La razón de mortalidad materna calculada es de 51.0 defunciones por cada 100 mil nacimientos estimados, lo que representa un incremento del 71.9% en la razón con la misma fecha del año pasado. (Tabla 1)

El grupo de edad con mayor RMM es el de 45 a 49 años. (Gráfica 1)

Las entidades con más defunciones maternas son: Estado de México, CDMX, Jalisco, Puebla y Michoacán. En conjunto suman el 53.8% de las defunciones registradas. (Tabla 3)

Tabla 1. Situación actual

Año	Cierre definitivo DGIS		A la semana DGIS		A la semana DGE	
	Defunciones	RMM	Defunciones	RMM	Defunciones	RMM
2012	960	42.1	313	42.0	355	47.6
2013	861	37.9	305	41.0	338	45.5
2014	872	38.7	309	41.9	358	48.5
2015	778	35.0	254	34.9	253	34.8
2016	812	37.2	280	39.2	261	36.6
2017	758	35.0	226	31.9	218	30.8
2018	710	34.6	240	35.7	237	35.3
2019	695	34.2	235	35.0	219	32.6
2020	***	***	***	***	193	29.6
2021	***	***	***	***	325	51.0

¹/A partir de la semana 45 del 2013, el denominador utilizado para el cálculo de la RMM, tiene como fuente el SINAC

Tabla 2. Avance

En la primera semana de abril de 2021 se registraron 266 defunciones acumuladas, en tanto que para el mismo corte de 2020 se registraron 139 defunciones. Lo descrito representa un incremento de 127 defunciones (91.3%) en el 2021 con respecto al 2020.

Gráfica 1. Defunciones por grupo de edad México, 2021

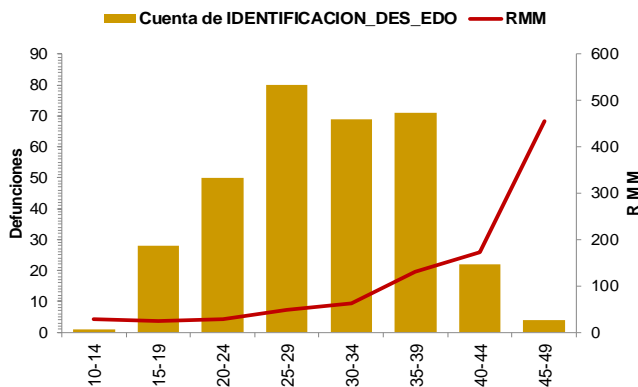


Tabla 3. Entidades con mayor número de defunciones por institución, 2021

Entidad Federativa	SSA	IMSS	IMSS BIENESTAR	ISSSTE	PEMEX	SEDENA	PARTICULAR	Sin atención* y Otras	Total	%
AGUASCALIENTES	1	3	0	0	0	0	1	6	1.8	
BAJA CALIFORNIA	4	4	0	1	0	0	0	2	11	3.4
BAJA CALIFORNIA SUR	1	0	0	0	0	0	0	0	1	0.3
CAMPECHE	0	1	0	0	0	0	0	0	1	0.3
COAHUILA	0	8	0	1	0	0	3	2	14	4.3
COLIMA	0	0	0	0	0	0	0	0	0	0.0
CHIAPAS	7	1	1	0	0	0	0	4	13	4.0
CHIHUAHUA	1	1	0	1	0	0	1	4	8	2.5
CIUDAD DE MEXICO	15	6	0	2	0	3	2	1	29	8.9
DURANGO	4	2	0	1	0	0	0	0	7	2.2
GUANAJUATO	11	1	0	0	0	0	0	2	14	4.3
GUERRERO	6	1	0	0	0	0	0	1	8	2.5
HIDALGO	2	1	0	0	0	0	0	1	4	1.2
JALISCO	2	9	0	0	0	0	0	13	24	7.4
MEXICO	27	12	1	3	0	0	6	11	60	18.5
MICHOACAN	7	1	0	1	0	0	2	4	15	4.6
MORELOS	2	3	0	0	0	0	0	0	5	1.5
NAYARIT	2	2	0	0	0	0	0	0	4	1.2
NUEVO LEON	2	8	0	1	0	0	0	3	14	4.3
OAXACA	7	1	3	0	0	1	0	1	13	4.0
PUEBLA	14	1	0	1	0	0	0	3	19	5.8
QUERETARO	2	1	0	0	0	0	0	0	3	0.9
QUINTANA ROO	3	0	0	0	0	0	0	0	3	0.9
SAN LUIS POTOSI	2	2	0	0	0	0	1	1	6	1.8
SINALOA	2	4	0	1	0	0	0	0	7	2.2
SONORA	0	0	0	0	0	0	0	1	1	0.3
TABASCO	0	0	0	0	0	0	1	1	2	0.6
TAMAULIPAS	3	1	0	0	0	0	1	3	8	2.5
TLAXCALA	3	1	0	0	0	0	0	0	4	1.2
VERACRUZ	8	2	1	0	0	0	1	2	14	4.3
YUCATAN	3	1	0	0	0	0	0	1	5	1.5
ZACATECAS	0	0	0	0	0	0	0	2	2	0.6
Total	141	78	6	13	0	4	19	64	325	100

Semana Epidemiológica 17



SALUD
SECRETARÍA DE SALUD



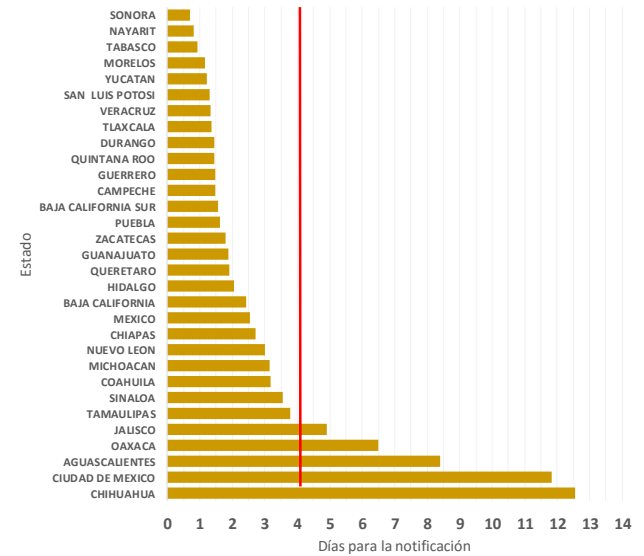
Las principales causas de defunción son:

- COVID-19 confirmado (40.9%)
- Probable COVID-19, (4.9%)
- Edema, proteinuria y trastornos hipertensivos en el embarazo, el parto y el puerperio (11.4%)
- Hemorragia obstétrica (8.6%) (Tabla 3)

La oportunidad en la notificación en promedio presenta 4.2 días. (Gráfica 2)

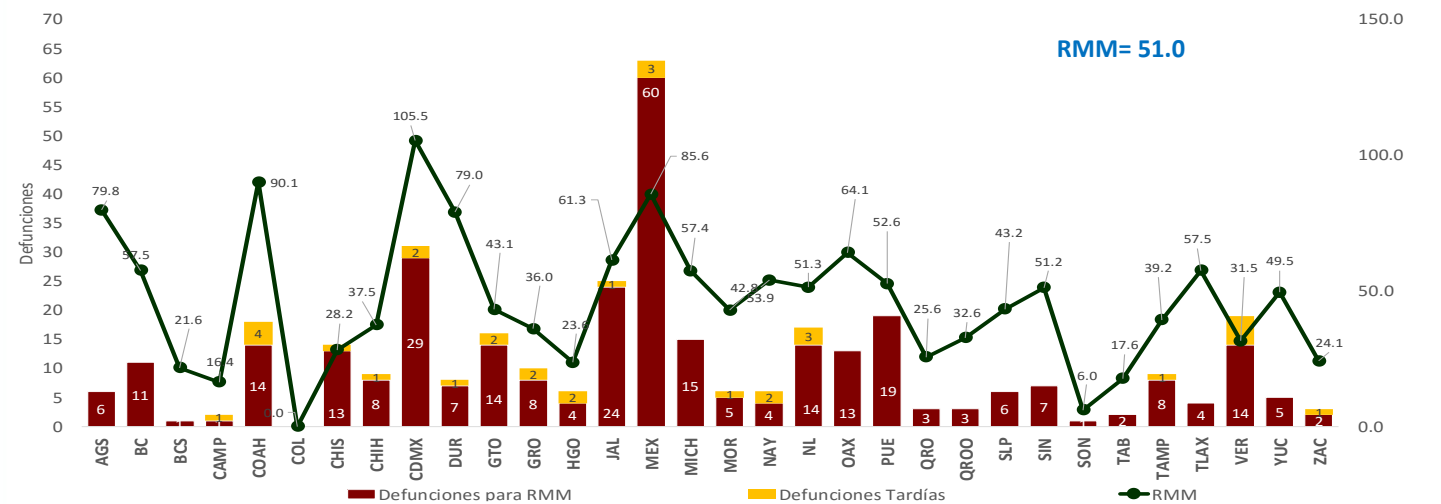
Grupo^	Total	RMM	%
COVID-19 confirmado	133	20.9	40.9
Probable COVID-19	16	2.5	4.9
Edema, proteinuria y trastornos hipertensivos en el embarazo, parto y puerperio	37	5.8	11.4
Hemorragia obstétrica en embarazo, parto y postparto	28	4.4	8.6
Complicaciones del embarazo, parto y puerperio	18	2.8	5.5
Aborto	16	2.5	4.9
Enf. del sistema respiratorio que complica el embarazo, parto y puerperio	11	1.7	3.4
Sepsis y otras infecciones puerperales	8	1.3	2.5
Trauma obstétrico	2	0.3	0.6
Embolia obstétrica	1	0.2	0.3
Muerte obstétrica de causa n.e.	1	0.2	0.3
Tumor de comportamiento incierto del útero	1	0.2	0.3
Causas maternas indirectas no infecciosas	39	6.1	12.0
Causas maternas indirectas infecciosas	5	0.8	1.5
Sin clasificar	9	1.4	2.8
Total general	325	51.0	100.0

Gráfica 2. Promedio en la notificación por entidad federativa, 2021



Las entidades federativas que presentan una RMM mayor a la nacional son: Sinaloa, Nuevo León, Puebla, Nayarit, Michoacán, Baja California, Tlaxcala, Jalisco, Oaxaca, Durango, Aguascalientes, Edo. de México, Coahuila y CDMX. (Gráfica 3)

Gráfica 3. Mortalidad Materna por Entidad de Residencia y RMM 2021



Semana Epidemiológica 17



El 7.7% de las defunciones fueron identificadas por la BIRMM. (Tabla 5)

Razón de mortalidad materna por 100 mil nacimientos estimados (media, IC95%). México 2007-2021 (gráfica 4)

El 77.8% de las defunciones fueron notificadas por la institución en donde ocurre la defunción. (Tabla 6)

Tabla 5. Proporción de defunciones identificadas por BIRMM, 2021

Entidad federativa	Defunciones por método BIRMM	Defunciones totales	% BIRMM
AGS	2	6	33.3
BC	1	11	9.1
BCS	0	1	0.0
CAMP	0	1	0.0
COAH	0	14	0.0
COL	0	0	0.0
CHIS	0	13	0.0
CHIH	0	8	0.0
CDMX	2	29	6.9
DGO	0	7	0.0
GTO	2	14	14.3
GRO	0	8	0.0
HGO	1	4	25.0
JAL	2	24	8.3
MEX	6	60	10.0
MICH	0	15	0.0
MOR	0	5	0.0
NAY	0	4	0.0
NL	1	14	7.1
OAX	1	13	7.7
PUE	0	19	0.0
QRO	0	3	0.0
Q ROO	0	3	0.0
SLP	1	6	16.7
SIN	2	7	28.6
SON	0	1	0.0
TAB	0	2	0.0
TAMPS	4	8	0.0
TLAX	0	4	0.0
VER	0	14	0.0
YUC	0	5	0.0
ZAC	0	2	0.0
Nacional	25	325	7.7

Gráfica 4. Razón de mortalidad materna por 100 mil nacimientos estimados (media, IC95%). México 2007 - 2021

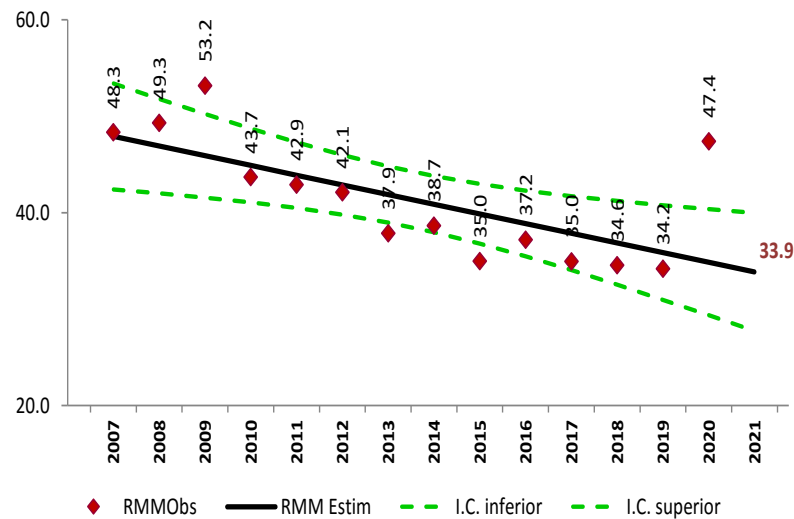


Tabla 6. Defunciones por institución a la misma semana, 2012 - 2021

Institución	2012	2013	2014	2015	2016	2017	2018	2019	2020	2021	% de notificaciones por la misma institución en 2021	Notificación oportuna		Identificadas por método BIRMM	
												2021	%	2021	%
SSA	164	170	182	110	138	83	105	107	78	141	97.9	130	92.2	5	3.5
IMSS	56	54	55	42	32	38	38	43	50	78	85.9	54	69.2	7	9.0
Privada	37	24	32	33	18	25	19	18	11	19	47.4	10	52.6	0	0.0
Otras	16	14	17	12	11	10	15	10	8	21	52.4	18	85.7	0	0.0
ISSSTE	8	6	9	3	11	6	3	4	5	13	84.6	10	76.9	2	15.4
IMSS BIENESTAR	2	1	3	3	1	3	6	5	2	6	83.3	6	100.0	0	0.0
PEMEX	0	0	0	0	0	0	0	0	0	0	0.0	0	0.0	0	0.0
SEDENA	0	0	0	1	0	2	0	0	1	4	100.0	2	50.0	0	0.0
SEMAR	0	0	0	0	0	0	0	0	0	0	0.0	0	0.0	0	0.0
Sin atención en institución	72	69	60	49	50	51	51	32	38	43	0.0	23	53.5	11	25.6
TOTAL	355	338	358	253	261	218	237	219	193	325	75.4	253	77.8	25	7.7

NOTAS ACLARATORIAS

La Razón de Mortalidad Materna (RMM) se calcula por 100 mil nacimientos estimados, el cálculo del 2020 se realiza con la última información reportada del 2019 por la DGIS.

*Las causas básicas son clasificadas por la DGE, no son definitivas y están sujetas a rectificación.

*La oportunidad en la notificación se estima con el número de defunciones notificadas en las primeras 24 horas de ocurrida la defunción.



SALUD
SECRETARÍA DE SALUD



Dirección General de Epidemiología
Dr. Jose Luis Alomía Zegarra

Dirección de Vigilancia Epidemiológica de Enfermedades No
Transmisibles (DVEENT)
Dra. Gabriela del Carmen Nucamendi Cervantes

Jefatura de Departamento DVEENT
MSP. María Isabel Ocotzi Elías.

Coordinador de Sistemas de Vigilancia Epidemiológica de Enfermedades
No Transmisibles
Dr. Dario Alaniz Cuevas

Elaboró

Dra. Yura Andrea Montoya Núñez
Encargada del Sistema de Vigilancia Epidemiológica de Muerte Materna.