

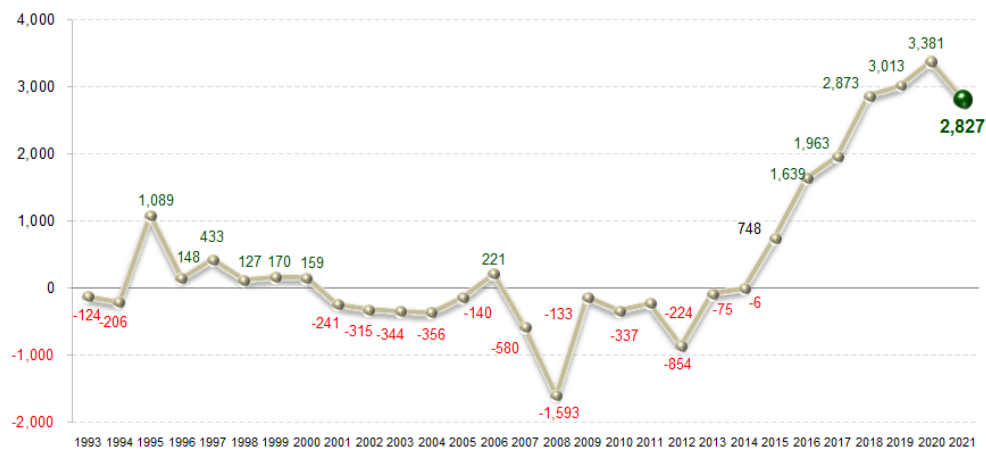


Emitido por la Dirección de Análisis Estratégico

Análisis de la Balanza Comercial Agroalimentaria¹ de México, Marzo 2021

- ✓ **Por séptimo año consecutivo al mes de marzo de 2021, la Balanza Comercial Agropecuaria y Agroindustrial tiene superávit: fue de 2,827 millones de dólares (MDD).**
- **Es el cuarto mayor saldo positivo en 27 años (desde 1995); derivado de 11,033 MDD de exportaciones y 8,205 MDD de importaciones.**
- **El saldo positivo al tercer mes de 2021 disminuyó 16.4% (553 MDD), en comparación con 2020, debido a un mayor aumento de las importaciones de 15.6% (1,108 MDD), mientras que las exportaciones se incrementaron en menor medida en 5.3% (555 MDD).**

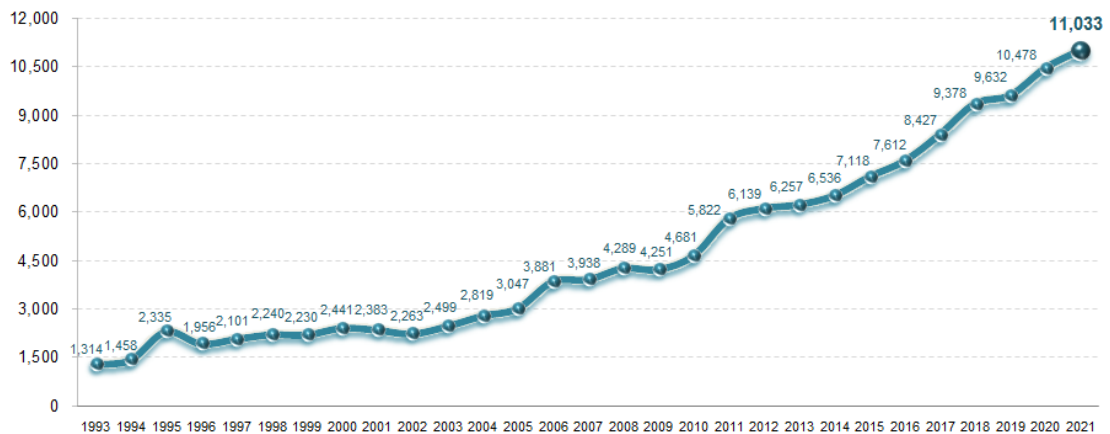
Evolución del saldo de la Balanza Comercial Agroalimentaria de México, enero-marzo 1993-2021 (Millones de dólares)



Fuente: SIAP con datos de Banco de México.

- **En el primer trimestre de 2021, el valor de las exportaciones agroalimentarias de México es el más alto reportado en 29 años (desde 1993).**

Evolución de las exportaciones agroalimentarias de México, enero-marzo 1993-2021 (Millones de dólares)



Fuente: SIAP con datos de Banco de México.

¹ Incluye productos de origen agrícola, ganadero, pesquero y agroindustrial.

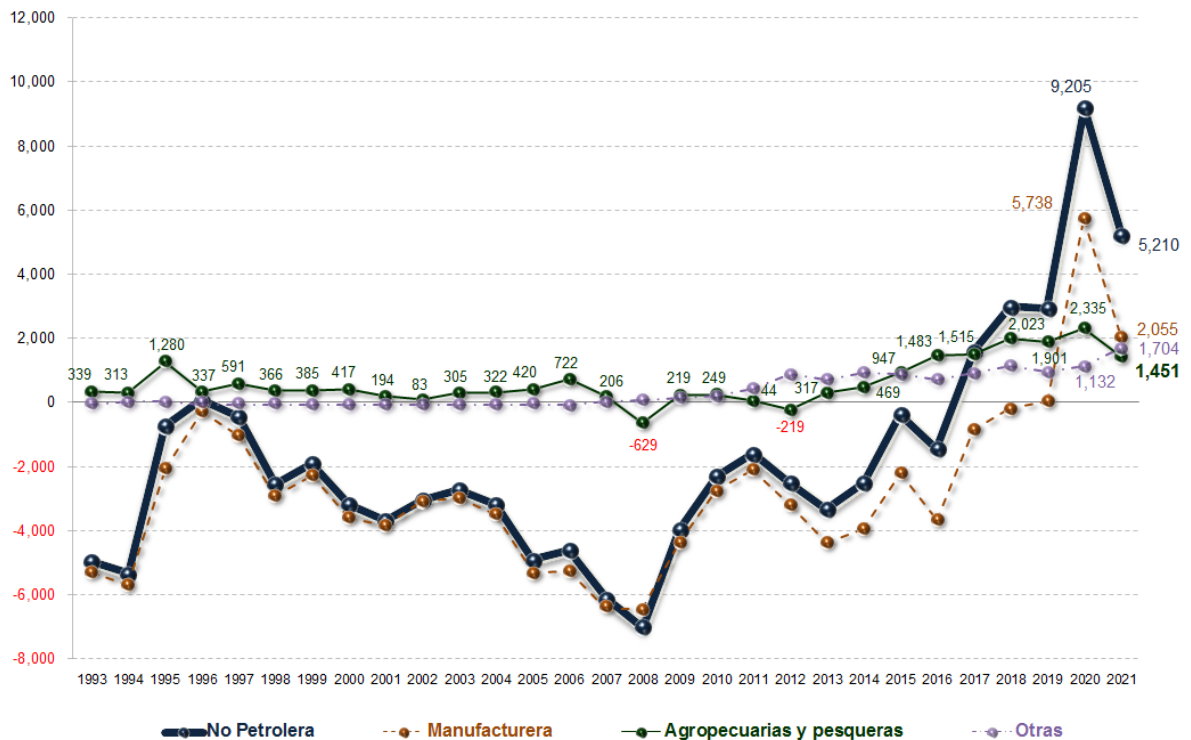


Emitido por la Dirección de Análisis Estratégico

La dinámica que presentan las exportaciones de bienes agroalimentarios y el nivel alcanzado permitió al país obtener divisas que superan a las conseguidas por:

- Remesas en 410 MDD (3.9%)
 - Venta de productos petroleros en 5,321 MDD (93.2%) y
 - Turismo extranjero en 8,066 MDD (271.8%)
- ✓ A marzo de 2021, la Balanza Comercial No Petrolera cerró con un superávit de 5,210 MDD.
- El impacto del saldo de la Balanza Manufacturera en el saldo de la Balanza No Petrolera es positivo; tiene un superávit de 2,055 MDD, el cual contribuye con 39.4%.
 - Mientras que el impacto del superávit de la Balanza Agropecuaria y Pesquera (1,451 MDD) contribuye de manera positiva con 27.9% al superávit de la No Petrolera

Evolución del saldo de la Balanza Comercial de Mercancías No Petroleras y componentes, enero-marzo 1993-2021
(Manufactureras, agropecuarias y pesqueras, otras)
(Millones de dólares)



Nota: La suma de los parciales puede no coincidir con el saldo de la Balanza Comercial No Petrolera por efecto del redondeo de las cifras.

Fuente: SIAP con datos de Banco de México.



Emitido por la Dirección de Análisis Estratégico

Comportamiento de la balanza agroalimentaria, enero-marzo 2021

Balanza Agropecuaria y Agroindustrial: superávit de 2,827 MDD.

Las mercancías que contribuyen significativamente al superávit de la balanza agroalimentaria de México por sus saldos positivos son:

Superávit de los principales productos comercializados de México por tipo, enero-marzo 2021

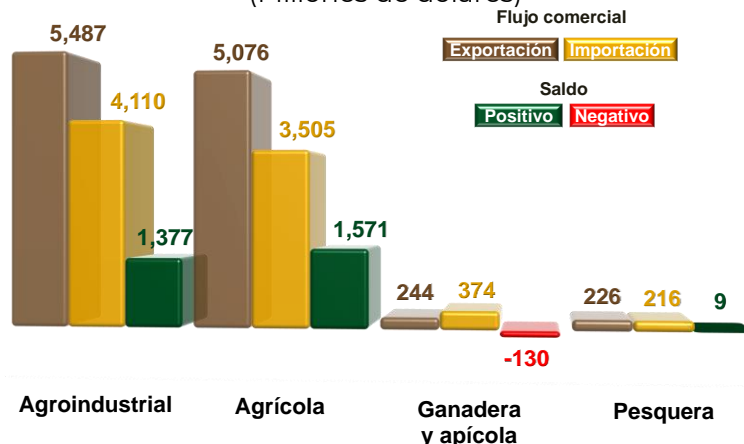
(Millones de dólares)



Nota: Debido a que aún no se normaliza en su totalidad el funcionamiento y actualización de información de la página de la Secretaría de Economía, en específico la consulta de los flujos comerciales en el Sistema de Información Arancelaria Vía Internet (SIAVI), se consideran los datos de Banco de México y para SIAVI se consideran los datos mensuales a febrero de 2021, marzo de 2021 es estimado con la misma fuente para obtener los saldos. Fuente: SIAP con datos de Banco de México y Sistema de Información Arancelaria Vía Internet (SIAVI).

Balanza Comercial Agropecuaria y Agroindustrial, enero-marzo 2021

(Millones de dólares)



Nota: el cálculo del saldo puede no coincidir por efecto del redondeo de las cifras. Fuente: SIAP con datos de Banco de México.



Emitido por la Dirección de Análisis Estratégico

Saldos Positivos:

- ✓ **Balanza de bienes agrícolas:** En el primer trimestre de 2021, **el superávit fue de 1,571 MDD**, este saldo es resultado de exportaciones 44.8% mayores a las importaciones. El saldo disminuyó 34.9% (843 MDD), en relación con 2020, debido a que las exportaciones crecieron en apenas 2 MDD (0.04%), mientras que las importaciones se incrementaron en mayor medida 31.8% (845 MDD).

Los cultivos con mayor venta al extranjero y que contribuyen significativamente al saldo positivo son: aguacate (788 MDD); jitomate (769 MDD); pimienta (600 MDD); fresa (383 MDD); coles (185 MDD); pepino (181 MDD); almendras, nueces y pistaches (168 MDD); cítricos (145 MDD); cebolla (113 MDD); melón, sandía y papaya (95 MDD); café sin tostar (89 MDD); plátano (67 MDD); guayaba, mango y mangostanes (61 MDD); algodón (57 MDD); maíz (44 MDD); trigo (29 MDD); garbanzo (28 MDD) y flores y capullos para adornos (13 MDD).

Nota: Debido a que aún no se normaliza en su totalidad el funcionamiento y actualización de información oportuna por parte de la página de internet de la Secretaría de Economía, en específico la consulta de los flujos comerciales en el Sistema de Información Arancelaria Vía Internet (SIAVI), solo se consideran los datos de Banco de México, por lo que no se cuenta con información de algunos bienes agrícolas exportables de México.

Fuente: SIAP con datos de Banco de México.

- ✓ **Balanza de bienes agroindustriales:** A marzo de 2021, se registra un **superávit de 1,377 MDD**, periodo en el que las exportaciones fueron 33.5% mayores a las importaciones. El saldo aumentó 31.7%, respecto de 2020 (1,045 MDD), resultado del incremento de las exportaciones en 569 MDD, es decir, 11.6%, y de las importaciones en 238 MDD (6.1%).

Las exportaciones que más valor aportan al superávit son: cerveza (1,185 MDD), tequila y mezcal (621 MDD), productos de panadería (380 MDD), carne de bovino, fresca o refrigerada (300 MDD), carne de porcino (249 MDD), azúcar (213 MDD), artículos de confitería sin cacao (171 MDD), hortalizas cocidas en agua o vapor (154 MDD), frutas en conserva (153 MDD), chocolate y otros preparados de alimentos con cacao (138 MDD), jugo de naranja congelado (124 MDD), extracto de malta (105 MDD), salsas, sazónadores y condimentos (103 MDD), productos de cereal tostado inflado (93 MDD), fresa y frambuesa congelada (85 MDD); jugos sin fermentar, excluyendo el de naranja congelado (79 MDD), carne de bovino congelada (49 MDD), hortalizas preparadas en vinagre (49 MDD), preparaciones de café, té o yerba mate (37 MDD) y levadura (35 MDD).

Nota: Debido a que aún no se normaliza en su totalidad el funcionamiento y actualización de información oportuna por parte de la página de internet de la Secretaría de Economía, en específico la consulta de los flujos comerciales en el Sistema de Información Arancelaria Vía Internet (SIAVI), se consideran los datos de Banco de México y para SIAVI se consideran los datos mensuales a febrero de 2021, marzo de 2021 es estimado con la misma fuente, asimismo, no se cuenta con información de algunos bienes agroindustriales exportables de México.

Fuente: SIAP con datos de Banco de México y Sistema de Información Arancelaria Vía Internet (SIAVI).

- ✓ **Balanza de bienes pesqueros:** En los primeros tres meses de 2021, se presenta un **superávit de nueve millones de dólares**, debido a que lo exportado es 4.3% mayor respecto de lo importado. Las ventas al exterior crecieron en 2.0% (4 MDD), mientras que las compras en 42.4% (64 MDD), en relación con el mismo periodo de 2020.

Las mayores ventas fueron de: camarón congelado (82 MDD); pescado fresco o refrigerado, excepto filete (51 MDD); crustáceos, excepto camarón congelado (33 MDD), pescado congelado, excepto filete (16 MDD) y moluscos (14 MDD).

Nota: Debido a que aún no se normaliza en su totalidad el funcionamiento y actualización de información oportuna por parte de la página de internet de la Secretaría de Economía, en específico la consulta de los flujos comerciales en el Sistema de Información Arancelaria Vía Internet (SIAVI), solo se consideran los datos de Banco de México, por lo que no se presentan desglose de los principales bienes pesquero exportables de México.

Saldo Negativo:



Emitido por la Dirección de Análisis Estratégico

✓ **Balanza de bienes ganaderos y apícolas:** En el primer trimestre de 2021, el **déficit fue de 130 MDD**, no obstante es 18 millones de dólares menor que el saldo negativo reportado en similar periodo de 2020 (148 MDD). Si bien el comercio total disminuyó 59 millones 611 mil dólares (8.8%), al pasar de 678 millones dólares en 2020 a 618 millones de dólares en 2021. El déficit de la balanza se debe a que las importaciones fueron 53.2% mayores que las exportaciones a marzo de 2021, la disminución en el saldo es debido a que las compras al exterior disminuyeron en 39 MDD (9.4%) respecto de 2020, mientras que las ventas al mercado externo en 21 MDD (7.8%). Los productos más adquiridos en el mercado externo son: quesos y requesón con 133 MDD, huevos de ave con y sin cascarón 66 MDD, leche de bovino 35 MDD, mantequilla 28 MDD y ganado bovino en pie 21 MDD, estos productos representan 75.8% del total importado (374 MDD) en los tres primeros meses de 2021.

Las mayores ventas al exterior fueron de: ganado bovino en pie (198 MDD) y miel natural de abeja (10 MDD).

Nota: Debido a que aún no se normaliza en su totalidad el funcionamiento y actualización de información oportuna por parte de la página de internet de la Secretaría de Economía, en específico la consulta de los flujos comerciales en el Sistema de Información Arancelaria Vía Internet (SIAVI), solo se consideran los datos de Banco de México, por lo que no se presentan desglose de los principales bienes ganaderos y apícolas exportables de México.

Fuente: SIAP con datos de Banco de México.