



**GOBIERNO DE
MÉXICO**

SALUD
SECRETARÍA DE SALUD

DIRECCIÓN GENERAL
DE EPIDEMIOLOGÍA

Informe Epidemiológico de la Situación de COVID-19

25 DE MAYO DE 2020

DIRECCIÓN DE INFORMACIÓN EPIDEMIOLÓGICA



**Informe Epidemiológico de la Situación de COVID-19 en México
25 de mayo 2020**

DIRECCIÓN GENERAL DE EPIDEMIOLOGÍA

Dr. José Luis Alomía Zegarra

Director General de Epidemiología

Dr. Christian Arturo Zaragoza Jiménez

Director de Información Epidemiológica

Dra. Ana Lucía De la Garza Barroso

Directora de Investigación Operativa Epidemiológica

Dra. Gabriela del Carmen Nucamendi Cervantes

Director de Vigilancia Epidemiológica de Enfermedades No Transmisibles

Dra. Santa Elizabeth Ceballos Liceaga

Subdirectora de Sistemas Especiales de Vigilancia Epidemiológica de Enfermedades Transmisibles

MGS. Lucía Hernández Rivas

Directora de Servicios y Apoyo Técnico

Biol. Irma López Martínez

Directora de Diagnóstico y referencia



**Informe Epidemiológico de la Situación de COVID-19 en México
25 de mayo 2020**

Elaboró

2

DIRECCIÓN DE INFORMACIÓN EPIDEMIOLÓGICA

Dr. Christian Arturo Zaragoza Jiménez

Director de Información Epidemiológica

Ing. José Héctor Paredes Martínez

Subdirector de Notificación y Registros Epidemiológicos

Dra. Rosaura Idania Gutiérrez Vargas

Jefa del Departamento de Análisis de Información Epidemiológica

Ing. Carlos Escondrillas Maya

Jefe del Departamento de Procesamiento de Información Epidemiológica

Dra. Kathia Guadalupe Rodríguez González

Jefa del Departamento de Estrategias Organizacionales

DIRECCIÓN DE INFORMACIÓN EPIDEMIOLÓGICA

Dra. Ana Lucía De la Garza Barroso

Directora de Investigación Operativa Epidemiológica

Dr. Luis Gustavo Zarate Sánchez

Subdirector de Sistemas Especiales de Vigilancia Epidemiológica de Enfermedades No Transmisibles



**Informe Epidemiológico de la Situación de COVID-19 en México
25 de mayo 2020**

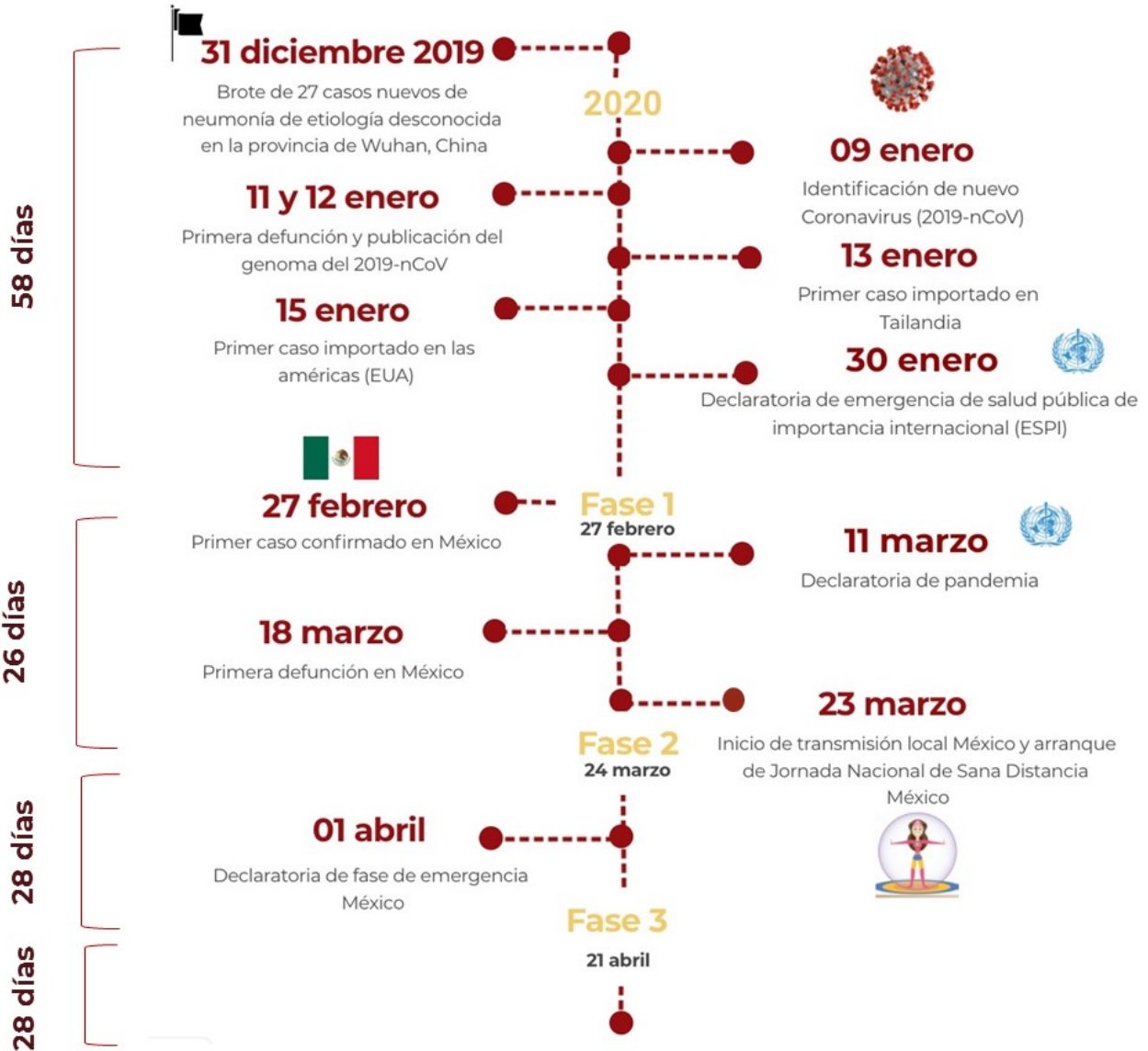
Equipo Técnico DIE / DIOE / UIES

Dra. Blanca Mercedes De la Rosa Montaña
Dra. Ivonne Lizbeth Mendoza Villavicencio
Dra. Tania Villa Reyes
Ing. Miguel Angel Canizal González
Ing. Rubén Omar Ponce Sánchez
Dra. Nilza Aslim Rojas Arroyo
Dra. Ammy Anais Pastrana Zapata
Dr. Alessio David Scorza Gaxiola
Dr. Miguel Alberto Molina Urias



Informe Epidemiológico de la Situación de COVID-19 en México
25 de mayo 2020

Línea del tiempo COVID-2019 México



147 días

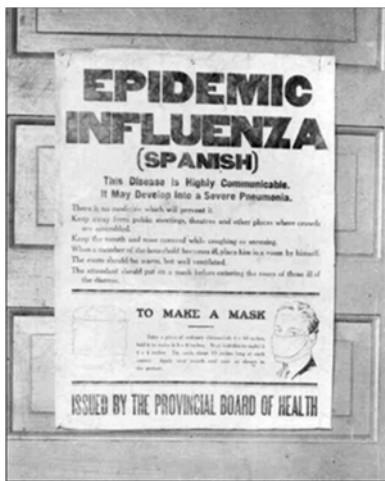
[31/12/2019 - 25/05/2020]



Informe Epidemiológico de la Situación de COVID-19 en México
25 de mayo 2020

Introducción

Actualmente, nos enfrentamos a una pandemia que continúa activa en muchas partes del mundo. Hasta la fecha se han reportado casos en 215 países, territorios y áreas en las seis regiones de la Organización Mundial de la Salud (América, Europa, Asia Sudoriental, Mediterráneo Oriental, Pacífico Occidental y África). Sin embargo, en la historia de la humanidad el mundo se ha enfrentado a pandemias que transformaron a las sociedades en las que aparecieron. La pandemia de 1918 y 1919 también conocida como gripe española, se extendió rápidamente por el mundo y en 18 meses infectó a un tercio de la población mundial, se estima que murieron más de 40 millones de personas en el mundo, aunque la cifra exacta se desconoce. Ciertamente mucho ha cambiado en 100 años, los avances científicos y la medicina han tenido un importante crecimiento, pero el daño causado por esta pandemia, estimuló el avance de la Salud Pública en todo el mundo y muchas de las decisiones que se tomaron entonces de distanciamiento social, uso de mascarillas e higiene de manos han perdurado.



La vigilancia epidemiológica de COVID-19 en el país, continúa realizándose desde los primeros días de enero del presente año a través del trabajo organizado y dedicado de los Servicios de Salud de todas las entidades federativas, con profesionales dedicados a obtener información completa de los pacientes a partir del estudio epidemiológico de caso sospechoso de enfermedad respiratoria viral, el cual se aplica a toda persona que cumpla con la definición operacional vigente y la notificación se realiza a través de la plataforma informática del SISVER componente del Sistema Nacional de Vigilancia Epidemiológica que gestiona la Dirección General de Epidemiología de la Secretaría de Salud.

Cartel en Alberta. En <https://gacetamedica.com/investigacion/la-gripe-espanola-la-pandemia-de-1918-que-no-comenzo-en-espana-fy1357456/>

Este **quinto informe** contiene la información de los casos sospechosos, confirmados, negativos y defunciones notificadas en SISVER hasta el 25 de mayo de 2020 y cuyo objetivo es proporcionar información detallada de las características de los casos de COVID-19 hasta el momento del presente documento, resaltando que todos los días se reciben nuevos casos, sin embargo algunos pueden corresponder a días previos, por retrasos en la captura de la información y por el volumen de casos y los procesos por laboratorio, puede haber

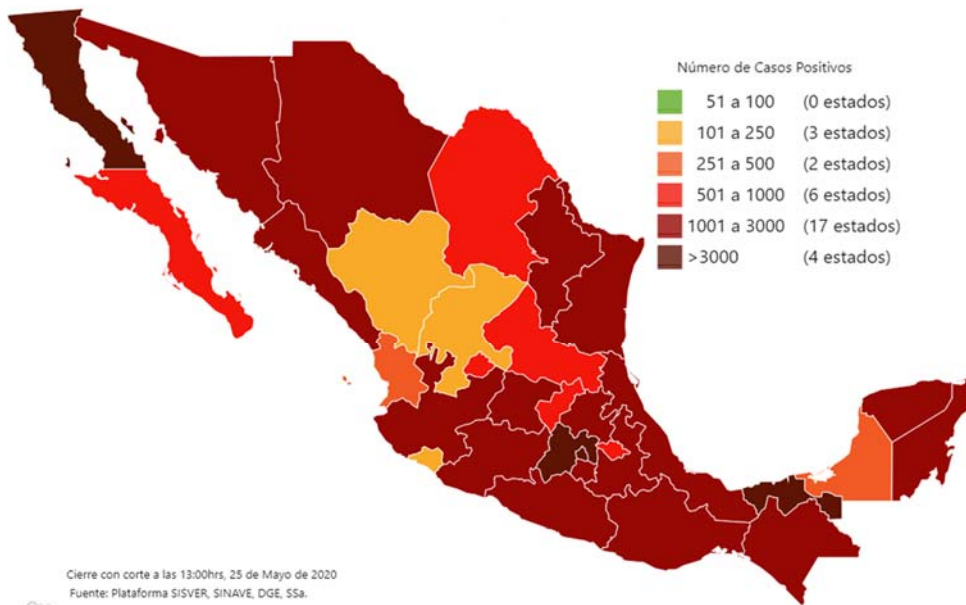




Informe Epidemiológico de la Situación de COVID-19 en México 25 de mayo 2020

casos sin reporte de diagnóstico en el sistema de vigilancia o en espera de asignación de resultados.

CASOS ACUMULADOS NOTIFICADOS A SISVER



71,105

Confirmados

29,509

Sospechosos

125,036

Negativos

7,633

Defunciones

225,650

Personas estudiadas

Cierre con corte a las 13:00hrs, 25 de Mayo de 2020
Fuente: Plataforma SISVER, SINAVE, DGE, SSA.

Fuente: SSA(SPPS/DGE/DIE/InDRE)/Informe técnico.COVID-19/México-25 de mayo 2020 (corte 13:00hrs)

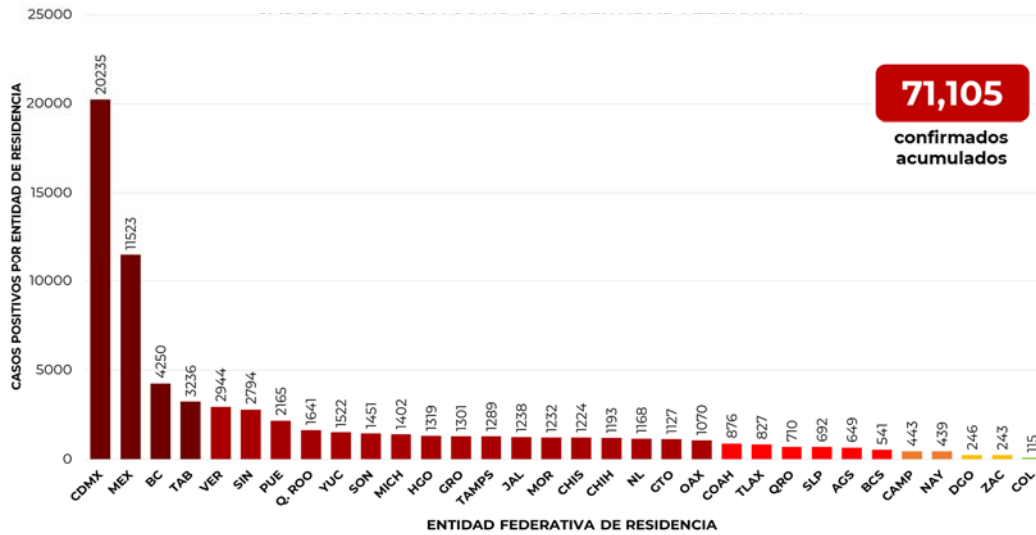
En México hasta el día 25 de mayo de 2020, se han notificado **71,105** casos confirmados 19,472 más que la semana previa (51,633) lo que se traduce en un incremento porcentual de 37.7 y cuya distribución por entidad de residencia, se observa en la gráfica siguiente, donde puede verse que la Ciudad de México, Estado de México, Baja California y Tabasco son las entidades con mayor número de casos, rebasando cada una más de tres mil casos acumulados. Evidentemente la Ciudad de México representa por si sola el 28% de los casos registrados en todo el país. Las ciudades con el menor número de casos reportados son Colima, Zacatecas y Durango.

Hasta esta fecha, se han estudiado un total de 225,650 personas en todo el país.



Informe Epidemiológico de la Situación de COVID-19 en México 25 de mayo 2020

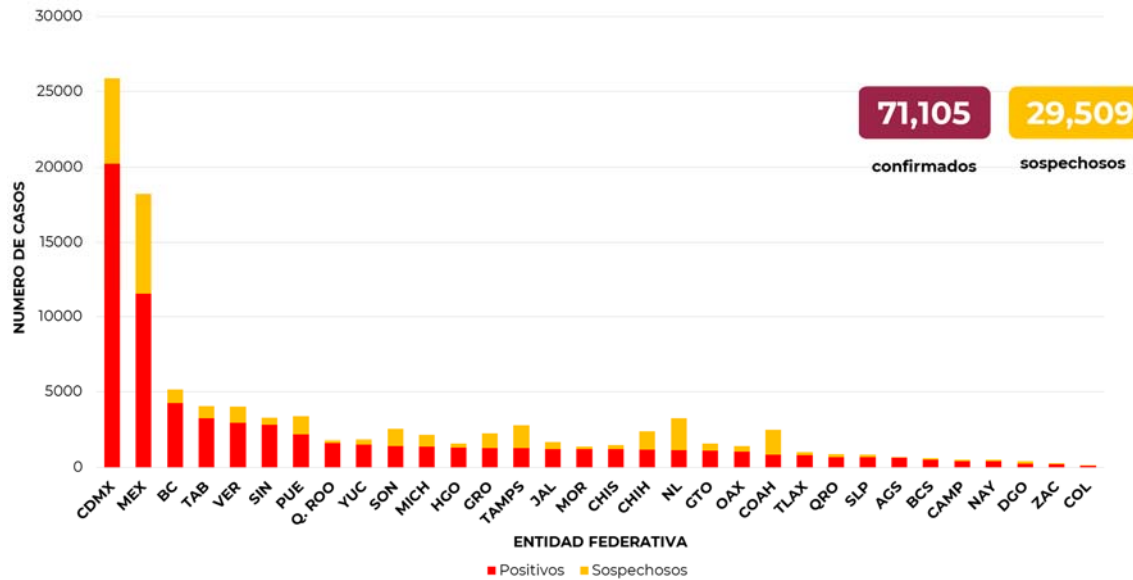
Casos confirmados por entidad federativa de residencia



Fuente: SSA(SPPS/DGE/DIE/InDRE/Informe técnico.COVID-19/México-25 de mayo 2020 (corte 13:00hrs)

Así mismo, puede apreciarse en la gráfica de barras apiladas, aquellos casos en estudio, es decir sospechosos por entidad federativa, que a nivel nacional ascienden al momento a 29,509.

Casos sospechosos y confirmados por entidad federativa de residencia



Fuente: SSA(SPPS/DGE/DIE/InDRE/Informe técnico.COVID-19/México-25 de mayo 2020 (corte 13:00hrs)



Informe Epidemiológico de la Situación de COVID-19 en México 25 de mayo 2020

Casos positivos a COVID-19 por entidad de notificación

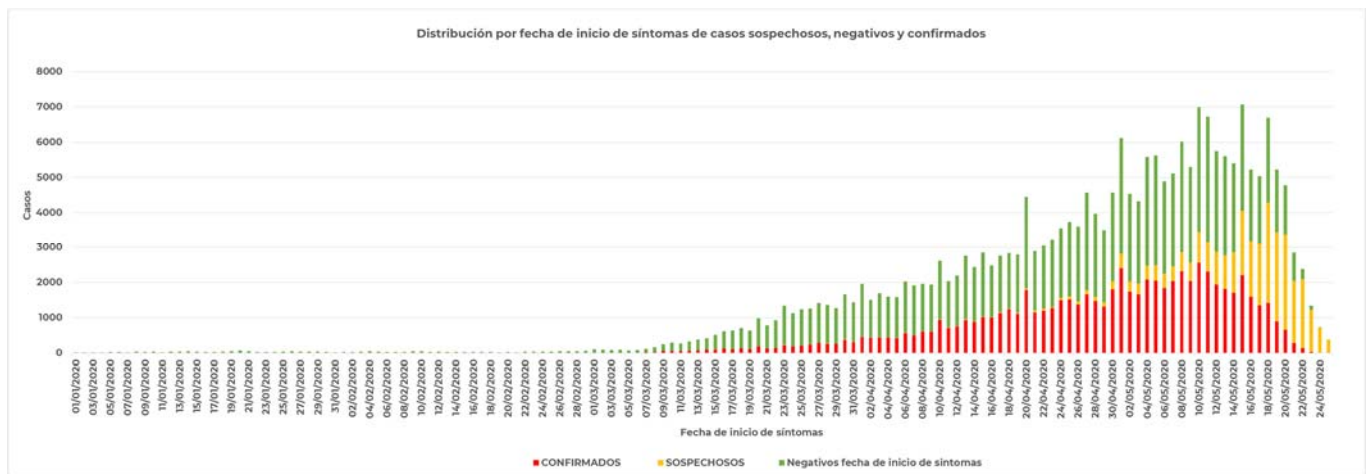
Table with 3 columns: Entidad, Positivos, %

Table with 3 columns: Entidad, Positivos, %

Fuente: SSA(SPPS/DGE/DIE/InDRE/Informe técnico.COVID-19/México-25 de mayo 2020 (corte 13:00h)

Al observar los casos acumulados por entidad de notificación, la distribución de los mismos es similar, sin embargo, destaca que la población que se ha atendido en la ciudad México asciende a 24,286 y representa más de un tercio de los casos totales.

Curva Epidémica



Fuente: SSA(SPPS/DGE/DIE/InDRE/Informe técnico.COVID-19/México-25 de mayo 2020 (corte 13:00h)



Informe Epidemiológico de la Situación de COVID-19 en México 25 de mayo 2020

Casos nuevos y acumulados de COVID-19 por fecha de reporte



Fuente: SSA(SPPS/DGE/DIE/InDRE/Informatécnico.COVID-19/México-25 de mayo 2020 (corte 13:00h)

Casos Activos

Se consideran casos activos, aquellos que iniciaron síntomas en los últimos 14 días. De esta forma es posible identificar aquellos lugares donde hay mayor transmisión activa. Al corte de este quinto informe, se tienen registrados 14,020 casos activos (12 al 25 de mayo 2020).

Entre los cinco primeros lugares se identifica nuevamente a la Ciudad de México con el mayor número de casos, seguido del Estado de México, Tabasco, Veracruz, Sinaloa, Baja California y Puebla. Estos siete estados concentran la mitad los casos activos reportados en el país. Aunque evidentemente los dos primeros tienen las mayores proporciones.



Informe Epidemiológico de la Situación de COVID-19 en México 25 de mayo 2020

Casos positivos activos a COVID-19 por entidad de residencia

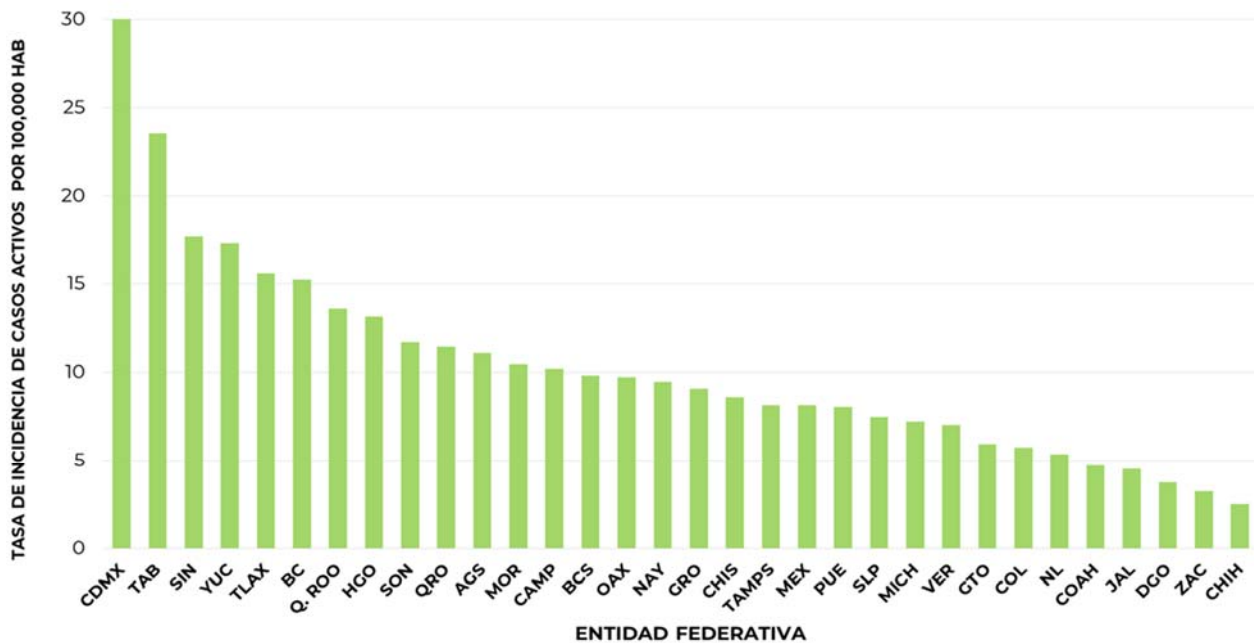
Table with 4 columns: Entidad, Casos Activos, Porcentaje, Porcentaje acumulado. Lists states from CDMX to NL with their respective active cases and percentages.

Table with 4 columns: Entidad, Casos Activos, Porcentaje, Porcentaje acumulado. Lists states from TAMP to COL with their respective active cases and percentages, ending with a Total row.

Fuente: SSA(SPPS/DGE/DIE/InDRE/Informe técnico.COVID-19/México-25 de mayo 2020 (corte 13:00hrs)

La tasa de incidencia de casos activos a nivel nacional ha variado en la última semana de 5.23 a 6.48 por 100,000 habitantes.

Tasa de incidencia de casos activos por entidad de residencia



Fuente: SSA(SPPS/DGE/DIE/InDRE/Informe técnico.COVID-19/México-25 de mayo 2020 (corte 13:00hrs)



Informe Epidemiológico de la Situación de COVID-19 en México 25 de mayo 2020

DEFUNCIONES

Al corte de este quinto informe, se han presentado **7,633** decesos que comparado a las **5,332** defunciones positivas a COVID-19 de la semana anterior representan un incremento porcentual de 43.15 distribuidas en todo el país y **641** se encuentran en estudio, es decir, se clasifican hasta este momento como sospechosas comparado con la semana pasada (656), hay un descenso en estas de 2%.

De acuerdo a la fecha de defunción en los últimos 14 días se han confirmado 2,258 defunciones que corresponden prácticamente un tercio (29.6%) de todas las registradas positivas a COVID-19 hasta el momento.

En el cuadro siguiente puede observarse el número de defunciones positivas acumuladas por entidad federativa de ocurrencia, así como las que aún se encuentran bajo estudio, es decir, aún no se cuenta con un resultado de laboratorio por lo que se encuentran como sospechosas a COVID-19

Defunciones positivas y sospechosas a COVID-19 según entidad federativa de ocurrencia

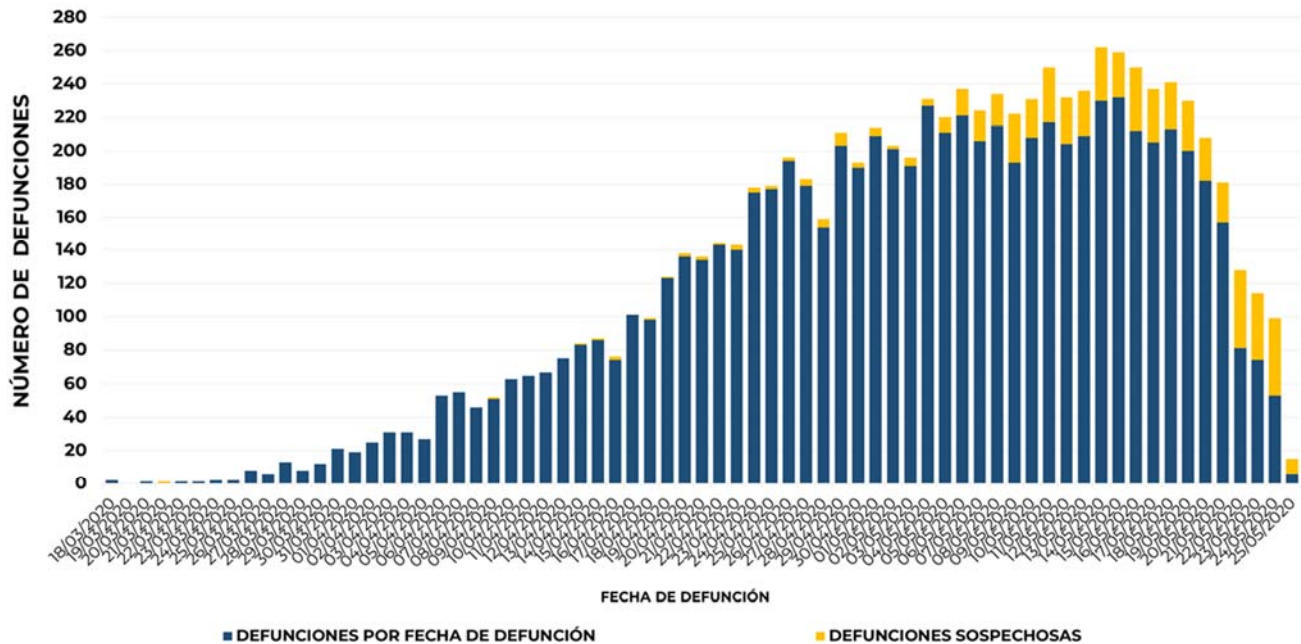
Entidad Federativa	Defunciones Positivas	Defunciones Sospechosas
CIUDAD DE MÉXICO	2024	184
MÉXICO	872	82
BAJA CALIFORNIA	705	67
TABASCO	416	11
SINALOA	406	50
VERACRUZ	372	35
QUINTANA ROO	294	10
PUEBLA	260	8
CHIHUAHUA	255	37
MORELOS	239	2
HIDALGO	215	15
GUERRERO	174	55
TLAXCALA	134	2
YUCATÁN	123	5
MICHOACÁN	119	5
JALISCO	116	2
OAXACA	106	13
GUANAJUATO	91	3
TAMAULIPAS	86	9
QUERETARO	78	4
CHIAPAS	72	6
SONORA	72	15
COAHUILA	68	10
NUEVO LEÓN	67	1
CAMPECHE	57	2
NAYARIT	42	2
SAN LUIS POTOSÍ	40	2
BAJA CALIFORNIA SUR	32	1
ZACATECAS	28	0
AGUASCALIENTES	26	0
DURANGO	26	1
COLIMA	18	2
NACIONAL	7633	641

Fuente: SSA(SPPS/DGE/DIE/InDRE/Informe técnico.COVID-19/México-25 de mayo 2020 (corte 13:00h)



Informe Epidemiológico de la Situación de COVID-19 en México 25 de mayo 2020

Defunciones acumuladas positivas y sospechosas a COVID-19 por fecha de defunción



Fuente: SSA(SPPS/DGE/DIE/InDRE/Informe técnico.COVID-19/México-25 de mayo 2020 (corte 13:00h)

Defunciones acumuladas positivas y sospechosas a COVID-19 por entidad federativa



Fuente: SSA(SPPS/DGE/DIE/InDRE/Informe técnico.COVID-19/México-25 de mayo 2020 (corte 13:00h)



Informe Epidemiológico de la Situación de COVID-19 en México
25 de mayo 2020

CARACTERÍSTICAS DEMOGRÁFICAS EN PACIENTES CONFIRMADOS A COVID-19

13

Distribución de casos positivos a COVID-19 por edad y sexo

Características	Masculino		Femenino		Total de Casos	
	n	%	n	%	n	%
Sexo	40463	56.9	30642	43.1	71105	100.0
Grupo de Edad						
<1	62	0.2	43	0.1	105	0.1
1 a 4	145	0.4	129	0.4	274	0.4
5 a 9	123	0.3	140	0.5	263	0.4
10 a 14	220	0.5	185	0.6	405	0.6
15 a 19	390	1.0	394	1.3	784	1.1
20 a 24	1315	3.2	1136	3.7	2451	3.4
25 a 29	3144	7.8	2756	9.0	5900	8.3
30 a 34	4053	10.0	3500	11.4	7553	10.6
35 a 39	4522	11.2	3454	11.3	7976	11.2
40 a 44	4583	11.3	3518	11.5	8101	11.4
45 a 49	4784	11.8	3663	12.0	8447	11.9
50 a 54	4494	11.1	3101	10.1	7595	10.7
55 a 59	3887	9.6	2665	8.7	6552	9.2
60 a 64	2947	7.3	1987	6.5	4934	6.9
65 a 69	2225	5.5	1457	4.8	3682	5.2
70 a 74	1520	3.8	960	3.1	2480	3.5
75 a 79	1037	2.6	701	2.3	1738	2.4
80 a 84	602	1.5	479	1.6	1081	1.5
85 a 89	266	0.7	241	0.8	507	0.7
90 a 94	96	0.2	95	0.3	191	0.3
>95	48	0.1	38	0.1	86	0.1

Características	Masculino		Femenino		Total de Defunciones	
	n	%	n	%	n	%
Sexo	5161	67.6	2472	32.4	7633	100.0
Grupo de edad						
<1	3	0.1	1	0.0	4	0.1
1 a 4	8	0.2	6	0.2	14	0.2
5 a 9	2	0.0	2	0.1	4	0.1
10 a 14	3	0.1	0	0.0	3	0.0
15 a 19	2	0.0	4	0.2	6	0.1
20 a 24	12	0.2	15	0.6	27	0.4
25 a 29	44	0.9	27	1.1	71	0.9
30 a 34	118	2.3	37	1.5	155	2.0
35 a 39	198	3.8	79	3.2	277	3.6
40 a 44	357	6.9	113	4.6	470	6.2
45 a 49	527	10.2	221	8.9	748	9.8
50 a 54	675	13.1	243	9.8	918	12.0
55 a 59	721	14.0	319	12.9	1040	13.6
60 a 64	660	12.8	338	13.7	998	13.1
65 a 69	636	12.3	331	13.4	967	12.7
70 a 74	486	9.4	276	11.2	762	10.0
75 a 79	332	6.4	199	8.1	531	7.0
80 a 84	217	4.2	154	6.2	371	4.9
85 a 89	101	2.0	76	3.1	177	2.3
90 a 94	43	0.8	23	0.9	66	0.9
>95	16	0.3	8	0.3	24	0.3

Distribución de defunciones por COVID-19 por edad y sexo

Fuente: SSA(SPPS/DGE/DIE/InDRE/Informetécnico.COVID-19/México-25 de mayo 2020 (corte 13:00h)



Informe Epidemiológico de la Situación de COVID-19 en México
25 de mayo 2020

CARACTERÍSTICAS CLÍNICAS Y ANTECEDENTES DE RIESGO

Distribución de casos y defunciones positivas a COVID-19 según sintomatología presentada

14

Síntomas	Casos		Defunciones	
	n	%	n	%
Tos	58206	82%	4611	86%
Fiebre	55151	78%	4586	86%
Cefalea	54362	76%	3672	70%
Mialgias	42969	60%	3056	58%
Artralgias	39052	55%	2878	54%
Ataque al estado general	37713	53%	3512	65%
Odinofagia	32225	45%	2087	40%
Dificultad respiratoria	29716	42%	4491	84%
Calosfríos	28567	40%	2063	38%
Dolor torácico	22853	32%	2334	44%
Rinorrea	21993	31%	1260	24%
Diarrea	14493	20%	974	18%
Irritabilidad	14013	20%	1124	22%
Polipnea	12055	17%	2085	39%
Dolor abdominal	8973	13%	702	14%
Conjuntivitis	7667	11%	392	7%
Vómito	5336	8%	495	9%
Cianosis	2973	4%	577	11%

Fuente: SSA(SPPS/DGE/DIE/InDRE/Informatécnico.COVID-19/México-25 de mayo 2020 (corte 13:00h)

A diferencia de los casos positivos a COVID-19 en aquellos que fallecieron por esta causa, los síntomas principales fueron: fiebre, tos y dificultad respiratoria (86%, 86% y 84% respectivamente) los cuales han sido consistentes desde reportes anteriores con los mayores porcentajes reportados.

Distribución de casos y defunciones positivos a COVID-19 según comorbilidades

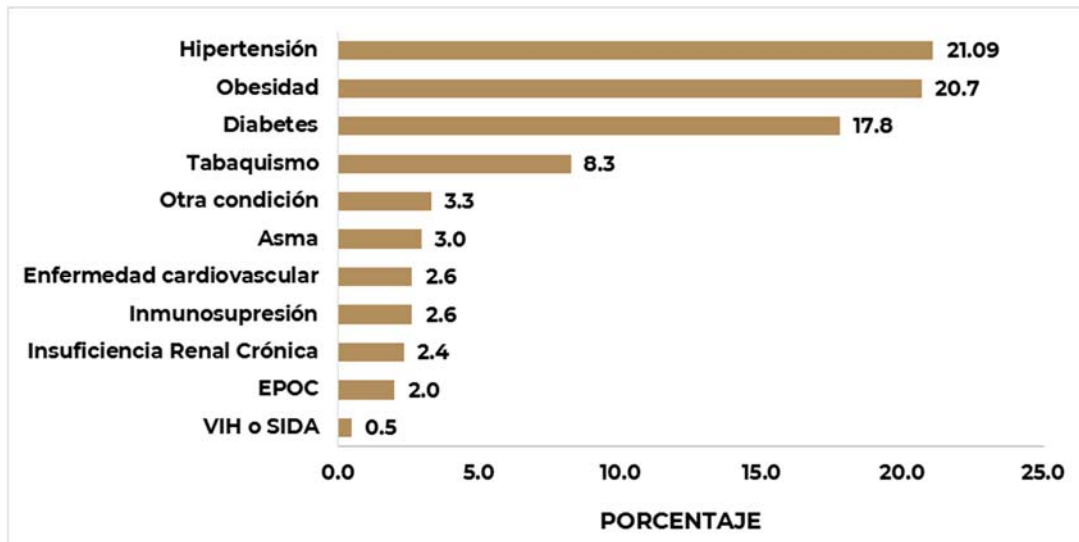
Comorbilidades	Casos		Defunciones	
	n	%	n	%
Con 1 o más	36709	51.6	5687	74.5
Sin comorbilidades	34396	48.4	1946	25.5
Total	71105	100.0	7633	100.0

Fuente: SSA(SPPS/DGE/DIE/InDRE/Informatécnico.COVID-19/México-25 de mayo 2020 (corte 13:00h)



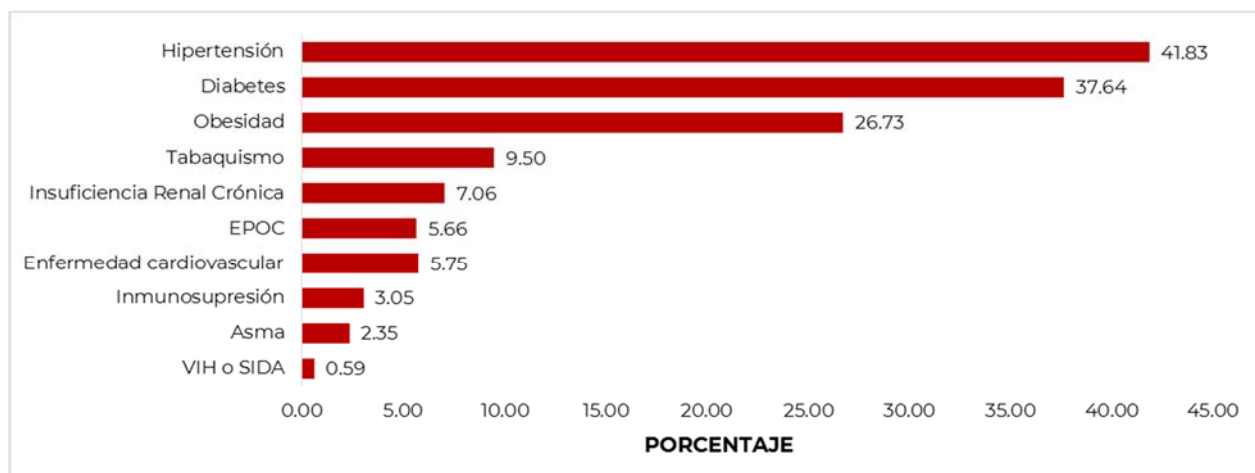
Informe Epidemiológico de la Situación de COVID-19 en México 25 de mayo 2020

Principales comorbilidades en casos positivos a COVID-19



Fuente: SSA(SPPS/DGE/DIE/InDRE/Informe técnico.COVID-19/México-25 de mayo 2020 (corte 13:00h)

Principales comorbilidades en defunciones positivas a COVID-19



Fuente: SSA(SPPS/DGE/DIE/InDRE/Informe técnico.COVID-19/México-25 de mayo 2020 (corte 13:00h)

Es evidente que en aquellos pacientes que fallecen, la presencia de patologías previas, son factores predisponentes para presentar la forma más severa y complicaciones de COVID-19, en donde se ha observado que la hipertensión, Diabetes y Obesidad son las principales. Estas condiciones no han mostrado variaciones desde que inició el registro de esta enfermedad.



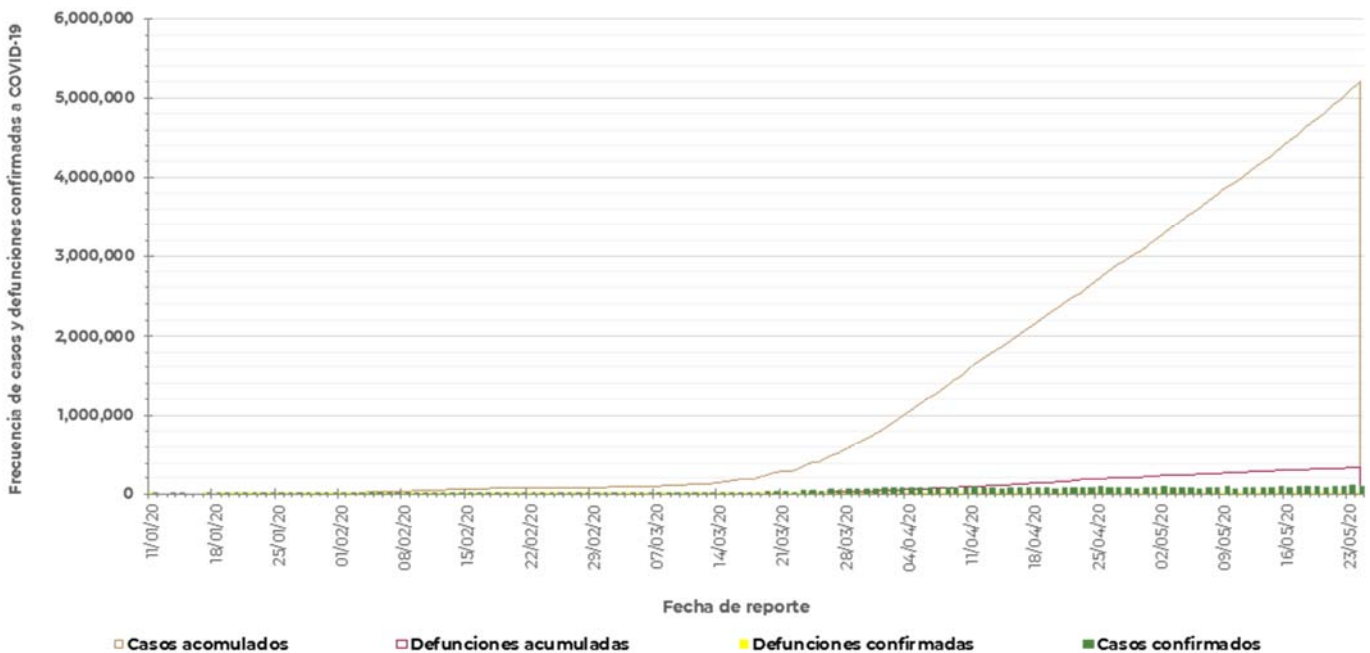
Informe Epidemiológico de la Situación de COVID-19 en México 25 de mayo 2020

REVISIONES FOCALIZADAS

En este quinto informe, se presenta la Situación Internacional de COVID-19, cuya elaboración estuvo a cargo de la Dirección de Investigación Operativa.

A finales de diciembre de 2019, las autoridades de salud pública de China informaron varios casos de síndrome respiratorio agudo en la ciudad de Wuhan, provincia de Hubei, China. Los científicos chinos pronto identificaron un nuevo coronavirus como el principal agente causante. La enfermedad ahora se conoce como Enfermedad por Coronavirus 2019 (COVID-19), y el virus causal se llama Coronavirus 2 del Síndrome Respiratorio Agudo Severo (SARS-CoV-2). Es una nueva cepa de coronavirus que no se ha identificado previamente en humanos. [Gráfica 1]

Gráfica 1. Casos y defunciones de COVID-19 confirmado a SARS-CoV-2, por fecha de reporte, a nivel global.



Fuente: SALUD/SPPS/DGE/DIOE-UIES. Construida con datos de WHO-COVID-19-global-data-23May2020.



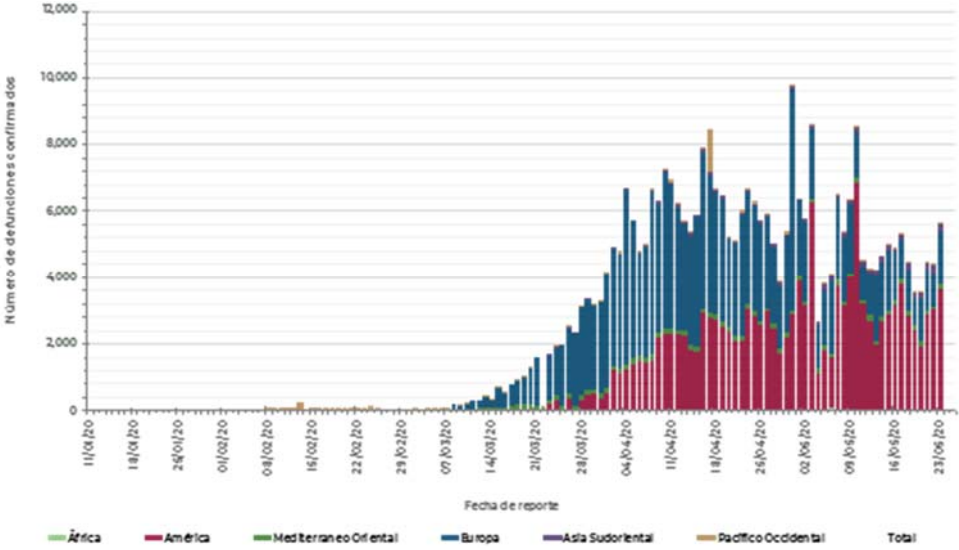


Informe Epidemiológico de la Situación de COVID-19 en México 25 de mayo 2020

El 30 de enero del 2020, el Director General de la OMS declaró que el brote de COVID-19 era una Emergencia de Salud Pública de Importancia Internacional de conformidad con el Reglamento Sanitario Internacional (2005). Para el 11 de marzo del 2020, se estableció por la misma Organización que COVID-19 podía caracterizarse como una pandemia. Desde entonces se han observado casos y defunciones de la enfermedad en las seis regiones de la OMS.

Hasta la semana epidemiológica 21 del 2020 se han registrado 5,105,881 casos acumulados de COVID-19, así como 333,446 defunciones a nivel global, en 215 países, territorios y áreas.

Gráfica 2. Casos de COVID-19 confirmados a SARS-CoV-2, por región de la OMS, por fecha de reporte. (n=5,105,881 casos)



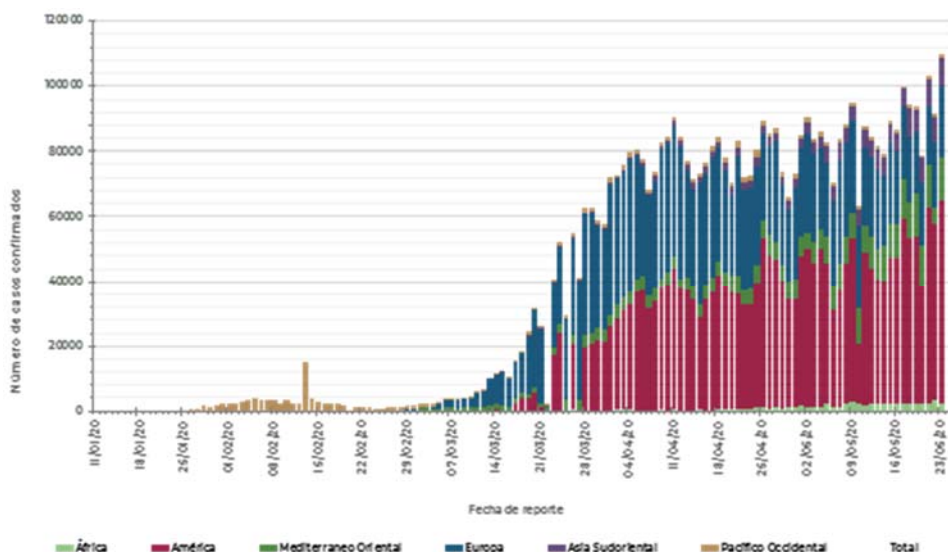
Fuente: SALUD/SPPS/DGE/DIOE-UIES. Construida con datos de WHO-COVID-19-global-data-23May2020





Informe Epidemiológico de la Situación de COVID-19 en México 25 de mayo 2020

Gráfica 3. Defunciones de COVID-19 confirmados a SARS-CoV-2, por región de la OMS, por fecha de reporte. (n=333,446)



Fuente: SALUD/SPPS/DGE/DIOE-UIES: Construida con datos de WHO-COVID-19-global-data-23May2020.

La región de la OMS que más casos registra es la Región de las Américas, seguido de las regiones de Europa, Mediterráneo Oriental, Asia Sudoriental, África y Pacífico Occidental [Gráfica 2 y 3]. Los datos se resumen en la siguiente tabla:

Región	Casos acumulados confirmados	Últimos 14 días (Casos activos)
América	2,282,488	645,647
Europa	1,987,657	305,319
Mediterráneo Oriental	402,919	151,178
Asia Sudoriental	185,153	93,176
Pacífico Occidental	173,408	14,152
África	74,256	33,712
Total	5,105,881	1,243,184

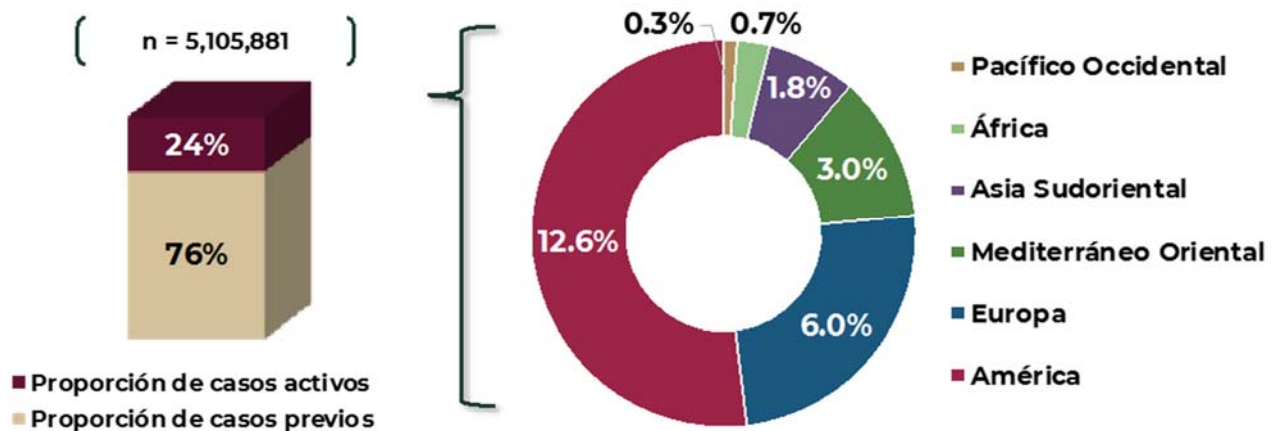


Informe Epidemiológico de la Situación de COVID-19 en México
25 de mayo 2020

Los casos que se han registrado en los últimos 14 días, que son los que se consideran los casos activos; y que actualmente cursan con la enfermedad, a la fecha suman 1'243,184 casos. En las gráficas por fecha de reporte se puede apreciar a detalle.

Del total de los casos acumulados (5,105,881), se puede considerar que solo el 24% son casos activos (últimos 14 días); y son los que mantienen activa la epidemia en las diferentes regiones. De estos casos el 12.6% corresponde a la región de América, seguido de Europa. Es importante observar el cambio en el comportamiento de estas proporciones para identificar en que región se está acelerando la trasmisión. [Gráfica 4]

Gráfica 4. Proporción de casos de COVID-19 confirmado a SARS-CoV-2, activos por región de la OMS.



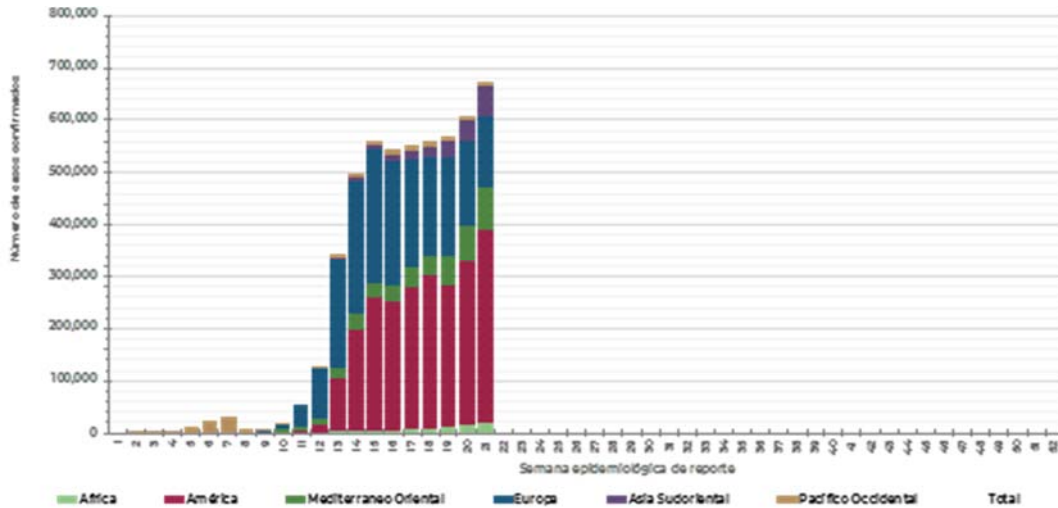
Fuente: SALUD/SPPS/DGE/DIOE-UIES. Construida con datos de WHO-COVID-19-global-data-23May2020.

La región que más acumula defunciones es Europa (173,189), seguido de América (136,925). [Gráfica 5 y 6]



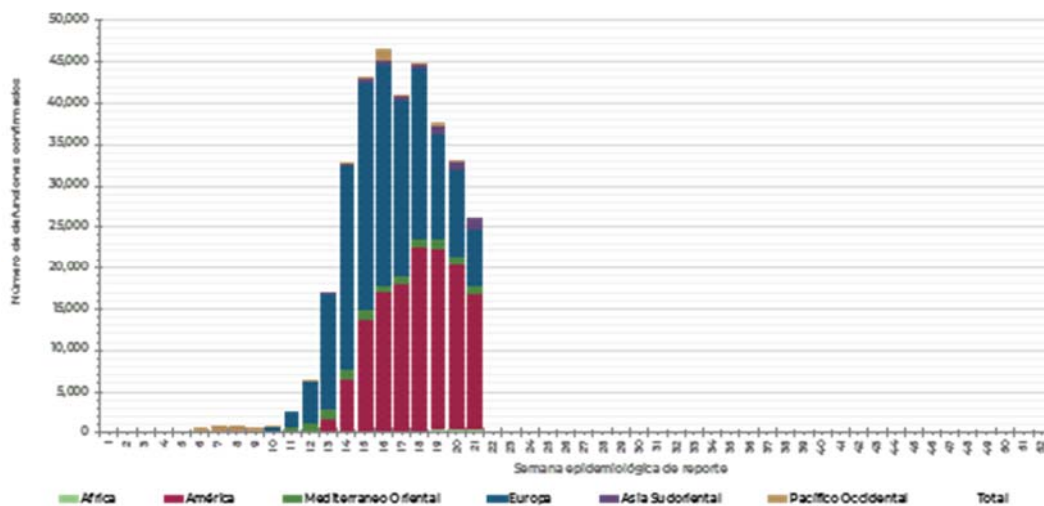
Informe Epidemiológico de la Situación de COVID-19 en México 25 de mayo 2020

Gráfica 5. Casos de COVID-19 confirmados a SARS-CoV-2, por región de la OMS, semana de reporte. (n=5,105,881 casos)



Fuente: SALUD/SPPS/DGE/DIOE-UIES: Construida con datos de WHO-COVID-19-global-data-23May2020.

Gráfica 6. Defunciones de COVID-19 confirmados a SARS-CoV-2, por región de la OMS, por semana de reporte. (n=333,446)



Fuente: SALUD/SPPS/DGE/DIOE-UIES: Construida con datos de WHO-COVID-19-global-data-23May2020.

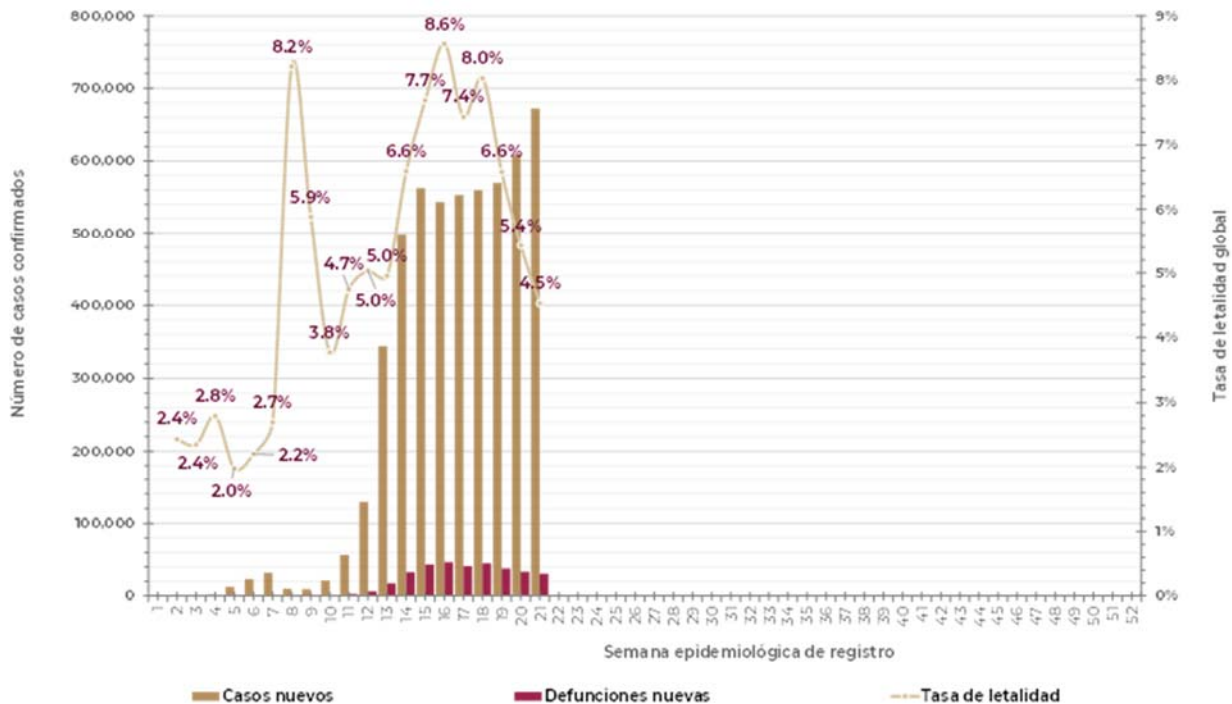


Informe Epidemiológico de la Situación de COVID-19 en México 25 de mayo 2020

En los últimos 14 días, Estados Unidos de América y Brasil son los países de la región de América que más han registrado casos y defunciones.

La tasa de letalidad global actual es de 6.5%, al calcular dicha tasa con datos de la última semana epidemiológica (SE.21) se tiene una letalidad del 4.5%. [Gráfica 7]

Gráfica 7. Tasa de letalidad, casos y defunciones incidentes a nivel global de COVID-19 por semana epidemiológica



Fuente: SALUD/SPPS/DGE/DIOE-UIES. Construida con datos de WHO-COVID-19-global-data-23May2020. *La tasa de letalidad se reporta por semana epidemiológica.

Para mayor información sobre COVID-19 en México lo invitamos a consultar el sitio coronavirus.gob.mx

#QuédateEnCasa