

Estudio de caso de la Cuenta satélite de la Economía social de México (CSESM) 2013

METODOLOGÍA Y PRINCIPALES RESULTADOS

Noviembre 2018



INSTITUTO NACIONAL
DE ESTADÍSTICA Y GEOGRAFÍA

¿Qué se hizo?

El estudio de factibilidad de 2017 entre el INAES e INEGI concluyó que:

Es factible la realización de una Cuenta satélite de la Economía social para México (2013) con información de los Censos Económicos

Se determinó medir:

PIB de la Economía social

Remuneraciones

Puestos de trabajo por sexo

$VBP - CI = PIB$

$Rem + EBO + INSP$



Con lo anterior, en 2018 se muestra:

El aporte de la Economía social al PIB nacional, por sector y subsector SCIAN:

- ❖ Agricultura
- ❖ Cría y explotación de animales
- ❖ Aprovechamiento forestal
- ❖ Instituciones de intermediación crediticia y financiera no bursátil
- ❖ Industria de las bebidas
- ❖ Transporte



Grupo Técnico de Trabajo

En 2017 el Grupo Técnico de Trabajo realizó aportes como la:

Definición de Economía Social:

“Conjunto de actividades económicas llevadas a cabo por entidades organizadas con autonomía de decisión y gestión democrática que privilegian al trabajo y al ser humano sobre el capital, en las que **los miembros reúnen una doble condición de trabajadores y socios** para satisfacer las necesidades de sus integrantes y comunidades donde se desarrollan”.

La definición atiende a la Ley de Economía Social y el Manual de la Comunidad Europea. Incluye el análisis del marco normativo nacional.



Miembros del Consejo consultivo INAES



Estructura del Manual de la economía social de la Comisión Europea

- ✓ Introducción: actividad económica y economía social
- ✓ Definición de economía social y universo
- ✓ Marco conceptual
- ✓ Sistemas de clasificación utilizados
- ✓ Metodología por sectores institucionales
- ✓ Metodología por ramas de actividad
- ✓ Empleo e indicadores de actividad no monetaria
- ✓ Datos y fuentes de datos
- ✓ Etapas para la elaboración
- ✓ Conclusiones

Ejemplos de la frontera de la economía social



Cooperativas



Banca Social



Ejidos y Comunidades



Empresas



Experiencias internacionales de medición

España Cuenta Satélite y Ley de Economía Social	Portugal Cuenta satélite y Ley de Economía Social	Rumania Cuenta satélite y Ley de Economía Social y Solidaria
<ul style="list-style-type: none">- Cooperativas- Mutualidades- Asociaciones laborales- Empresas de inserción laboral- Cofradías de pescadores- Sociedades agrarias- Fundaciones	<ul style="list-style-type: none">- Cooperativas- Mutualistas- Instituciones de solidaridad social <p>Incluye ISFL y fundaciones</p>	<ul style="list-style-type: none">- Cooperativas- Empresas y asociaciones agrícolas- Asociaciones y fundaciones- Casas y hogares de ayuda mutua para empleados- Federaciones y sindicatos

Fuentes de información del Estudio de caso de la CSESM 2013

Aprovechamiento de microdatos de:

- ✓ Censo Agrícola, Ganadero y Forestal 2007
- ✓ Censo Ejidal 2007
- ✓ Encuesta Nacional Agropecuaria 2014
- ✓ Censos Económicos 2014

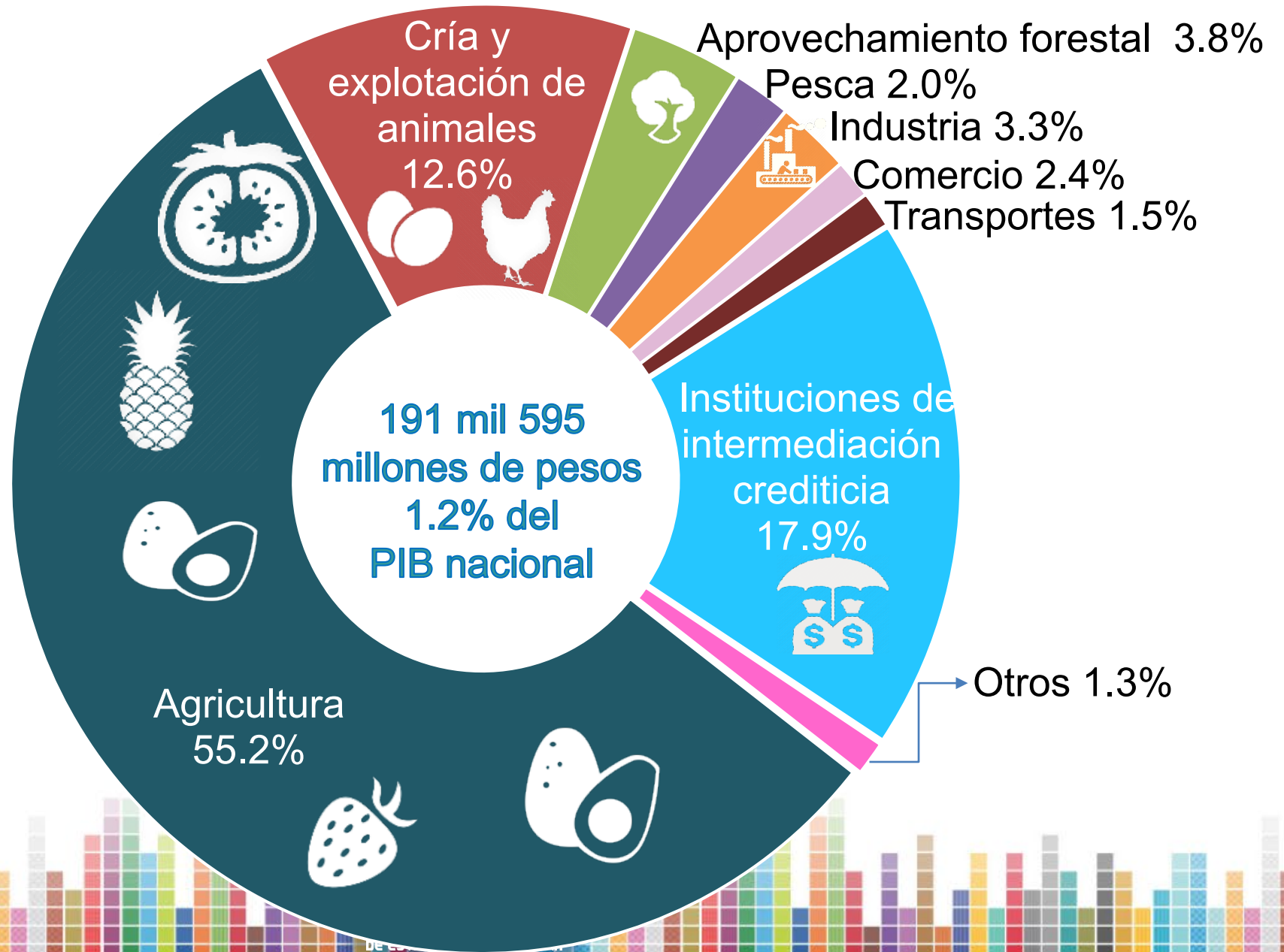
Para obtener coeficientes estructurales de volúmenes de producción acordes con el SCNМ.

Estimación preliminar de:

- ✓ VBP, CI, PIB y sus componentes por el lado del ingreso
- ✓ Personal ocupado

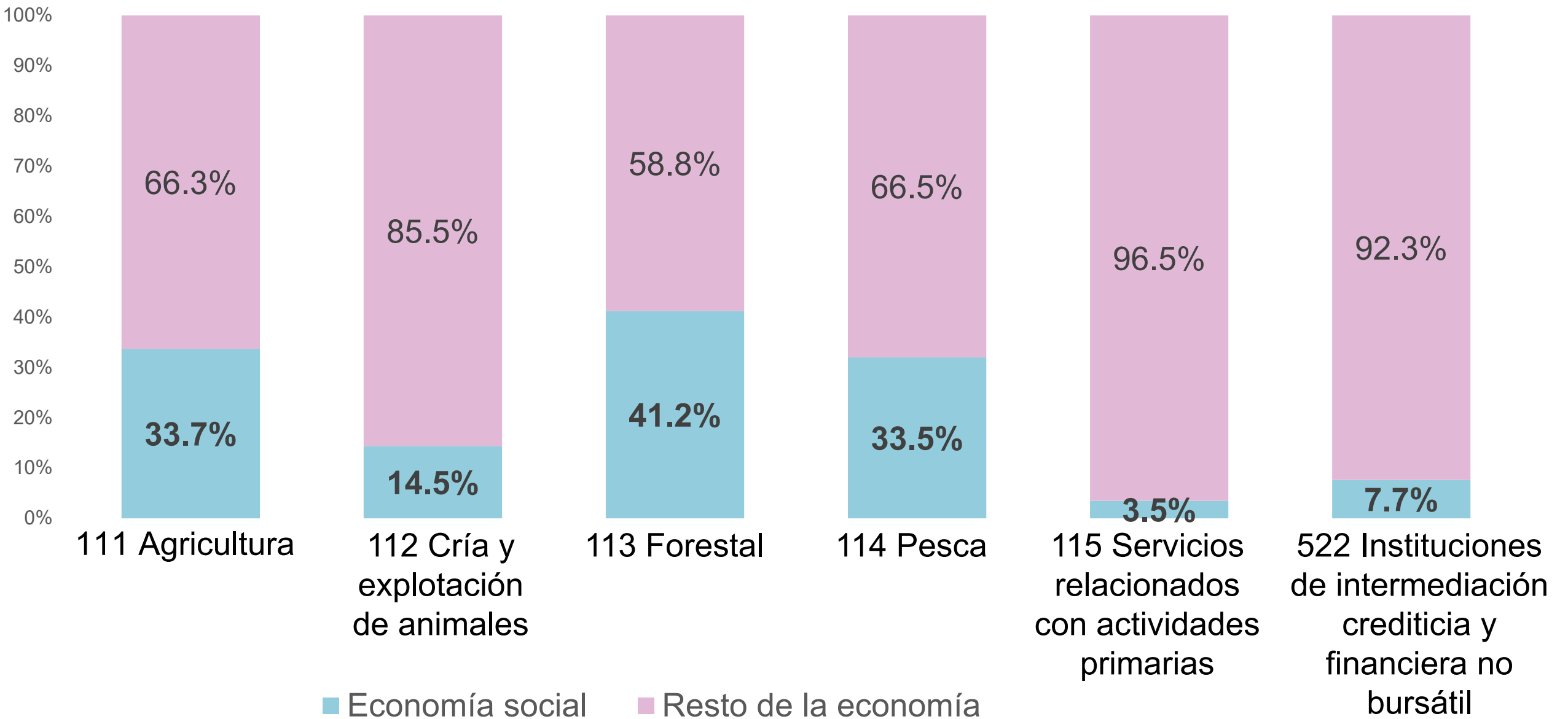


En 2013 el PIB de la Economía social alcanzó los 191 mil 595 millones de pesos^P



^P Cifra preliminar.

En 2013 la participación de la Economía social en el PIB^P a nivel subsector alcanzó en la Agricultura el 33.7% y Aprovechamiento forestal el 41.2%.



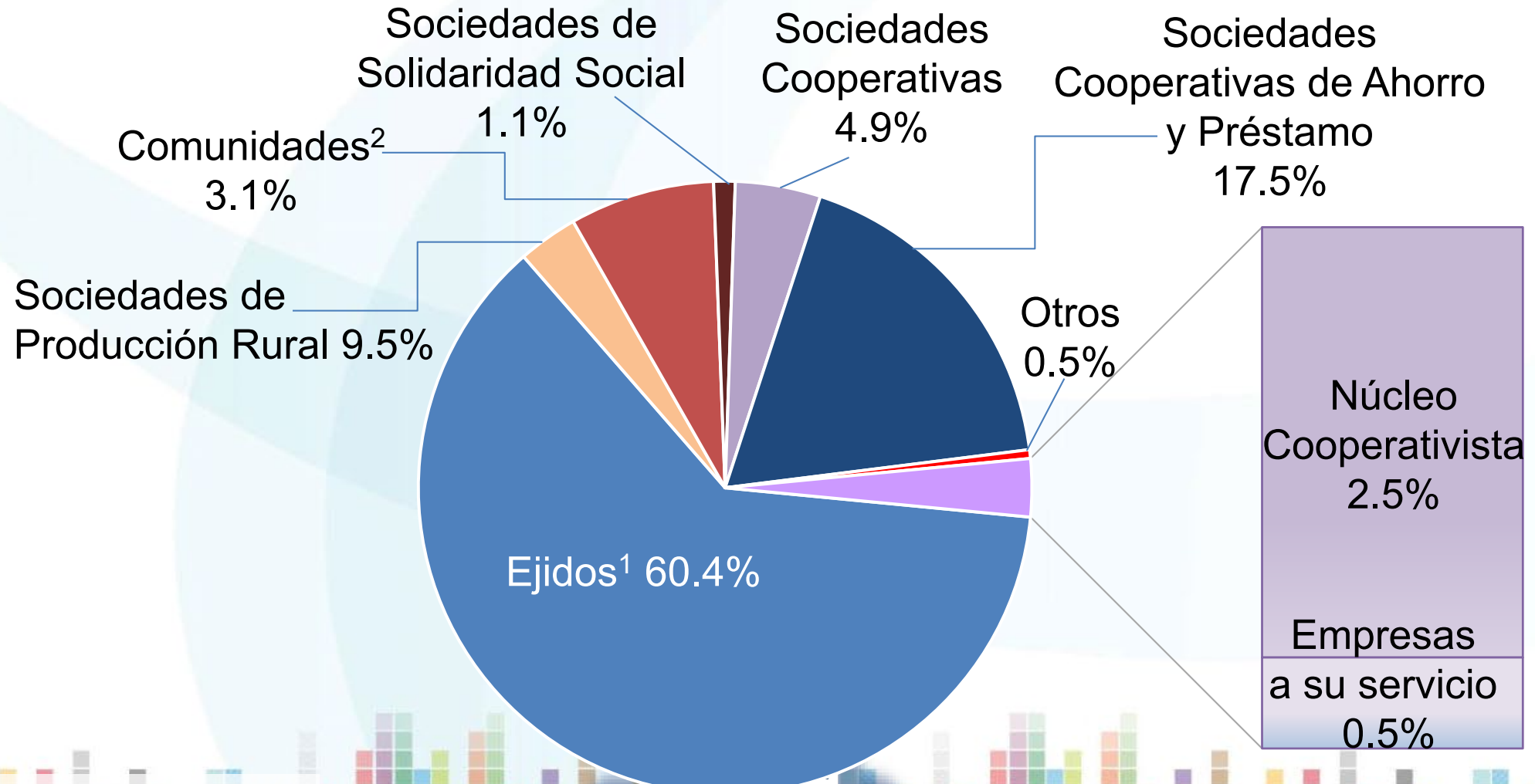
^P Cifra preliminar.

En 2013 la participación del personal remunerado de la Economía social alcanzó un millón 180 mil 847 puestos de trabajo^P



^P Cifra preliminar.

Por clasificación funcional, en 2013, el PIB^P de la Economía social se concentra en Ejidos 60% y en Sociedades Cooperativas de Ahorro y Préstamo 17.5%



^P Cifra preliminar.

¹ Incluye Unión de ejidos.

² Incluye Unión de comunidades.