

# SALUD

SECRETARÍA DE SALUD



## INFORME SEMANAL DE MORBILIDAD MATERNA EXTREMADAMENTE GRAVE

Semana Epidemiológica 08 del 2021



## Informe Semanal de Vigilancia Epidemiológica

### Morbilidad Materna Extremadamente Grave

### Semana Epidemiológica 08

- La razón de Morbilidad Materna Extremadamente Grave calculada es de 2.8 por cada 100 nacimientos estimados, con un total de 2185 casos.
- Las principales afecciones de Morbilidad Materna Extremadamente Grave son:
  - Enfermedad Hipertensiva con el 44.3%
  - Hemorragia Obstétrica con el 14.2%
- Las entidades con razones de morbilidad materna más altas son: Yucatán con 9.7, Veracruz con 7.8 y Morelos 7.0.

La razón de Morbilidad Materna Extremadamente Grave (RMMEG) se obtiene del cociente de los casos de Morbilidad Materna Severa entre los nacidos vivos en el mismo periodo de tiempo.

Cabe señalar que la MMEG se define como una complicación extremadamente grave durante el embarazo, parto o puerperio y que requiere una intervención médica urgente, encaminada a prevenir la muerte materna.

La Tabla 1 y Figura 1 nos muestra el número de unidades centinela por entidad federativa, mientras que la tabla 2 por la institución notificante.

Fuentes:

1) SINAVE/DGE/Salud/Sistema de Vigilancia Epidemiológica de Morbilidad Materna Extremadamente Grave (SIVEMMEG), 2021

2) DGIS/Salud/SINAC/Nacimientos 2018-2020

## Semana Epidemiológica 08



**SALUD**  
SECRETARÍA DE SALUD

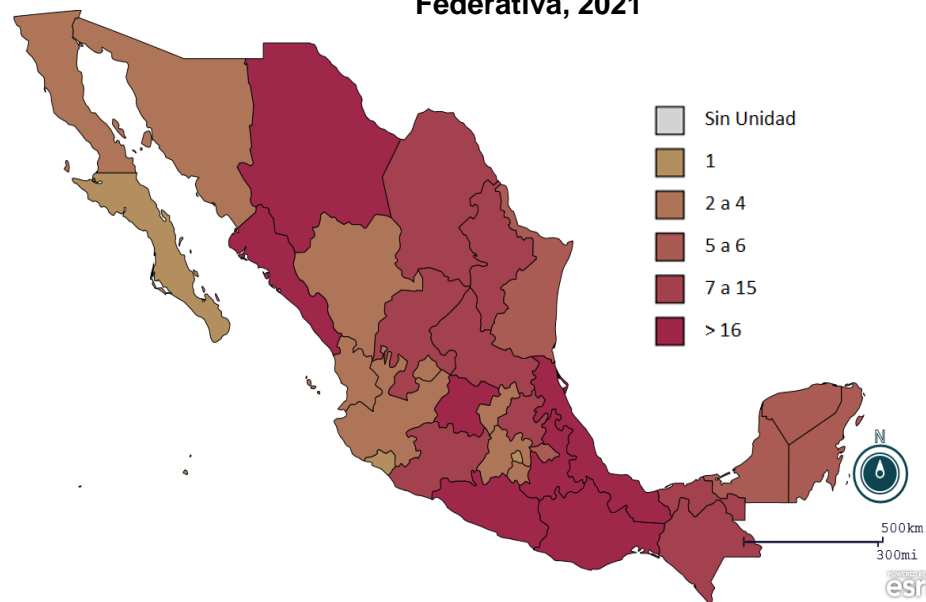


El sistema de Vigilancia Epidemiológica de Morbilidad Materna Extremadamente Grave es un sistema centinela que cuenta con 300 unidades en 32 entidades federativas.

**Tabla 1. Número de Unidades Centinelas SIVEMMEG, por Entidad Federativa, 2021**

Entidad	Unidades Centinelas
AGUASCALIENTES	4
BAJA CALIFORNIA	2
BAJA CALIFORNIA SUR	1
CAMPECHE	5
CHIAPAS	15
CHIHUAHUA	16
CIUDAD DE MÉXICO	4
COAHUILA	7
COLIMA	1
DURANGO	4
GUANAJUATO	16
GUERRERO	19
HIDALGO	9
JALISCO	2
MEXICO	4
MICHOACAN	9
MORELOS	2
NAYARIT	2
NUEVO LEON	8
OAXACA	18
PUEBLA	20
QUERETARO	3
QUINTANA ROO	6
SAN LUIS POTOSI	7
SINALOA	32
SONORA	2
TABASCO	10
TAMAULIPAS	5
TLAXCALA	5
VERACRUZ	39
YUCATAN	6
ZACATECAS	7
Total	300

**Figura 1. Distribución de Unidades Centinelas SIVEMMEG, por Entidad Federativa, 2021**



**Tabla 2. Distribución de Unidades Centinelas SIVEMMEG por Institución, 2021**

Institución	Unidades	Porcentaje
SSA	187	62.3
IMSS	13	4.3
IMSS Bienestar	77	25.7
ISSSTE	13	4.3
Total	300	100

## Semana Epidemiológica 08



**SALUD**  
SECRETARÍA DE SALUD



La razón de Morbilidad Materna Extremadamente Grave (RMMEG) calculada es de 2.8 casos por cada 100 nacidos vivos. Así mismo se ha registrado una letalidad del 0.9% entre las mujeres con morbilidad materna severa. (Tabla 3)

Tabla 3. Razón de Morbilidad Materna Extremadamente Grave, México, 2021

Indicador	Valor
Casos de MMS	2,185
Razón 1/(x100 nacidos vivos)	2.8
Defunciones	19
Letalidad	0.9

A la semana epidemiológica 8 del 2020, se registraron un total de 2185 casos de Morbilidad Materna Extremadamente Grave, lo que equivale a una razón de morbilidad materna de 2.8 por cada 100 recién nacidos vivos estimados en las unidades monitoras.

<sup>1</sup>El denominador utilizado para el cálculo de la Razón de Morbilidad Materna Extremadamente Grave, tiene como fuente la estimación de la tendencia de nacimientos para 2019 obtenida a partir de los nacimientos registrados durante el periodo 2016-2018 por unidad hospitalaria registrados en SINAC.

La Enfermedad Hipertensiva en el embarazo ocupa el primer lugar de causa de Morbilidad Materna Extremadamente Grave en el país con un total del 44.3% (Tabla 4)

Tabla 4. Casos de Morbilidad Materna Extremadamente Grave por causa, México, 2021

Afecciones	Total	%
ENFERMEDAD HIPERTENSIVA DEL EMBARAZO	967	44.3%
HEMORRAGIA OBSTETRICA	310	14.2%
ABORTO	20	0.9%
SEPSIS Y OTRAS INFECCIONES	14	0.6%
OTRAS COMPLICACIONES PRINCIPALMENTE DEL EMB/PART	777	35.6%
CAUSA OBSTETRICA INDIRECTA INFECCIOSA	6	0.3%
CAUSA OBSTETRICA INDIRECTA NO INFECCIOSA	2	0.1%
COVID-19	50	2.3%
ENFERMEDADES RESPIRATORIAS	22	1.0%
DIABETES MELLITUS	15	0.7%
SIN CLASIFICAR	2	0.1%
TOTAL	2,185	100.0%

Fuentes:

1) SINAVE/DGE/Salud/Sistema de Vigilancia Epidemiológica de Morbilidad Materna Extremadamente Grave (SIVEMMEG), 2021

2) DGIS/Salud/SINAC/Nacimientos 2018-2020

# Semana Epidemiológica 08

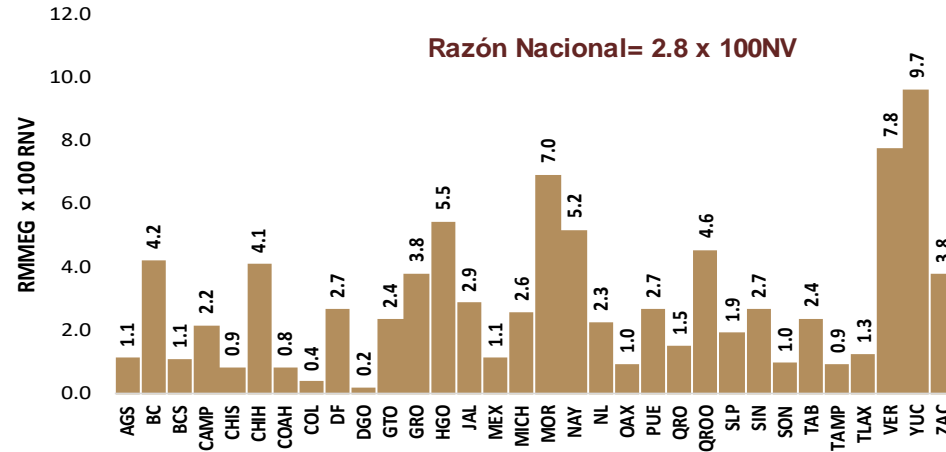


**SALUD**  
SECRETARÍA DE SALUD



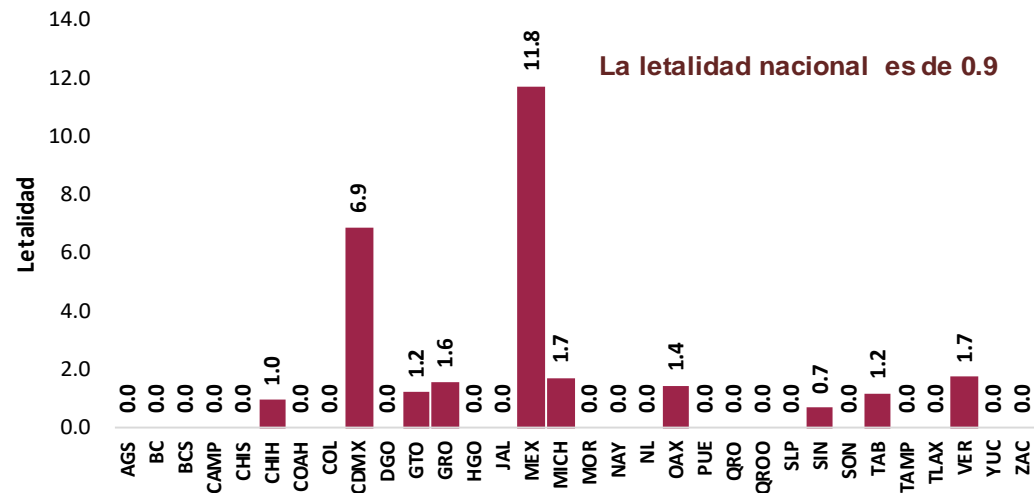
De los 2185 casos registrados las entidades federativas con mayor RMMEG son: Yucatán 9.7, Veracruz 7.8 y Morelos 7.0 x 100Nv. (Gráfico 1)

**Gráfico 1. Razón de Morbilidad Materna Extremadamente Grave por Entidad de Residencia. México 2021**



De los 2185 casos registrados el 0.9% fallecieron. Los estados que registraron mayor letalidad son: Edo. De México 11.8% y CDMX 6.9% (Gráfico 2)

**Gráfico 2. Letalidad de Morbilidad Materna Extremadamente Grave por Entidad de Residencia. México 2021**



Fuentes:

1) SINAVE/DGE/Salud/Sistema de Vigilancia Epidemiológica de Morbilidad Materna Extremadamente Grave (SIVEMMEG), 2021

2) DGIS/Salud/SINAC/Nacimientos 2018-2020

# Semana Epidemiológica 08



**SALUD**  
SECRETARÍA DE SALUD

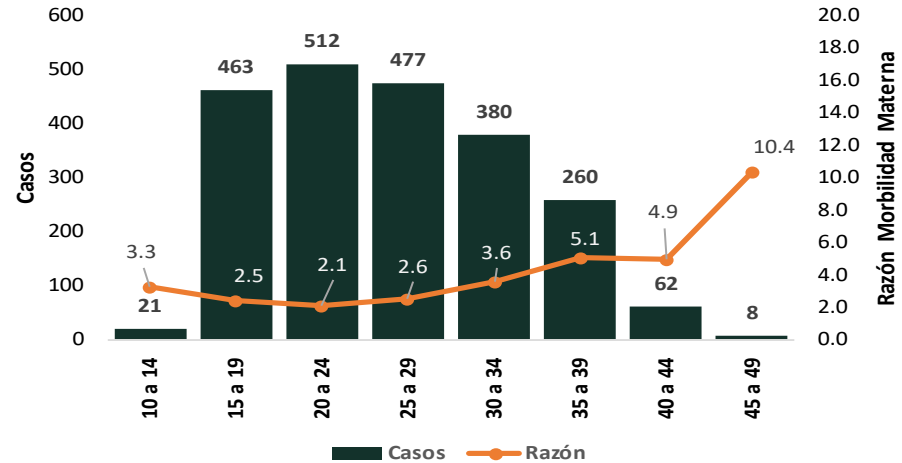


El grupo de edad con mayor número de casos es el de 20 a 24 años con 512; no obstante la RMMEG es mayor en las mujeres de 45 a 49 años (10.4) x 100 nacidos vivos. (Gráfico 3)

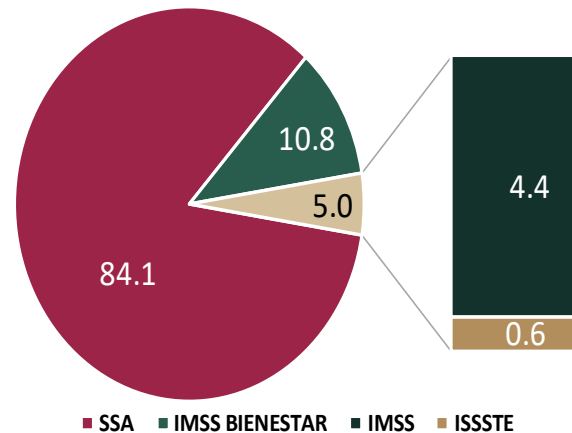
De las cuatro instituciones con unidades centinelas, el 84.1% de los casos ha sido reportado por la Secretaría de Salud. (Gráfico 4)

Solo el 5.3% ingresa muy grave y el 27.6% graves. (Gráfico 5)

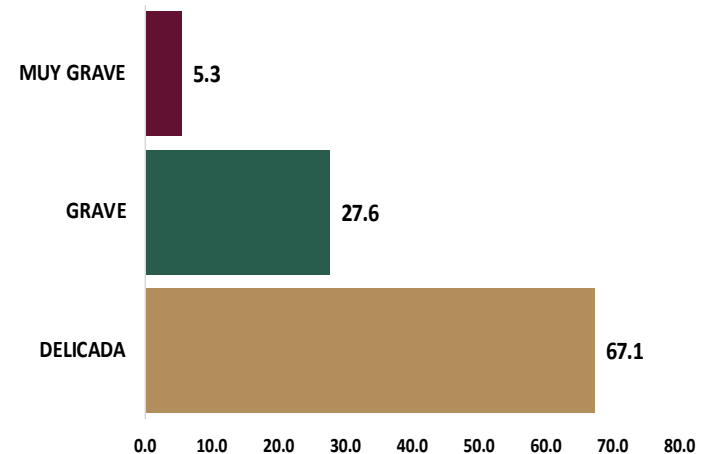
**Gráfico 3. Casos y Razón de Morbilidad Materna Extremadamente Grave por Grupo de Edad, México 2021**



**Gráfico 4. Institución Notificante de casos de Morbilidad Materna Extremadamente Grave, México 2021**



**Gráfico 5. Motivo de Ingreso Hospitalario por Morbilidad Materna Extremadamente Grave, México 2021**



Fuentes:

1) SINAVE/DGE/Salud/Sistema de Vigilancia Epidemiológica de Morbilidad Materna Extremadamente Grave (SIVEMMEG), 2021

2) DGIS/Salud/SINAC/Nacimientos 2018-2020

# Semana Epidemiológica 08

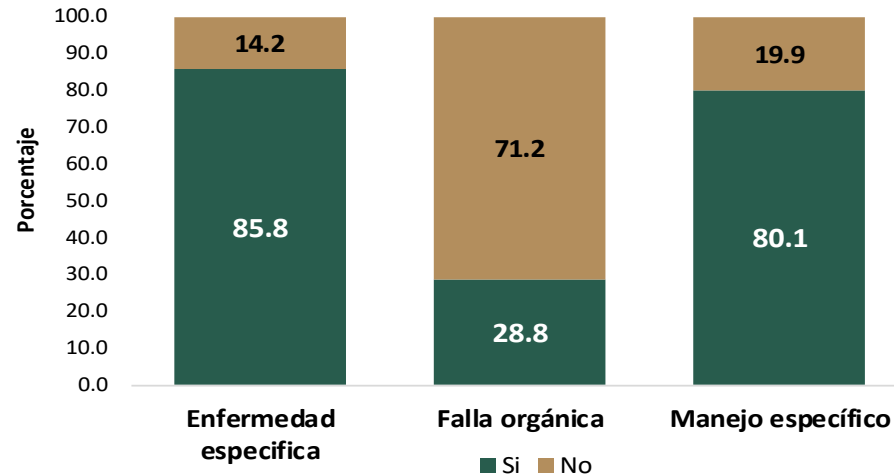


Los criterios de ingreso de Morbilidad Materna Extremadamente Grave se tiene que el 85.8% fue por una enfermedad específica, el 28.8% por falla orgánica y el 80.1% por manejo específico (Gráfico 6)

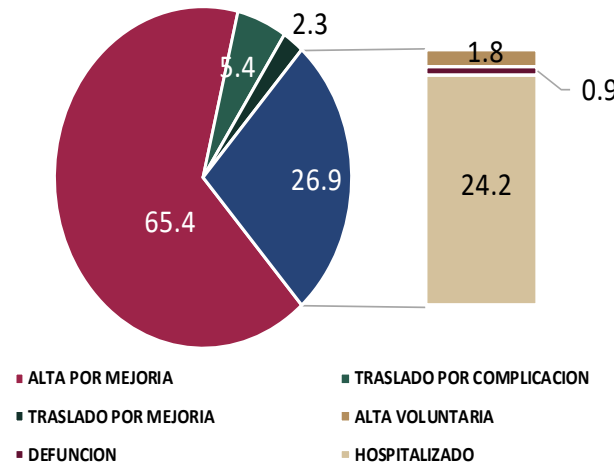
El 65.4% de las mujeres ingresadas por morbilidad materna extremadamente grave egresan por mejoría (Gráfico 7)

El 3.8% de los Recién nacidos de madres con morbilidad materna extremadamente grave mueren (Gráfico 8)

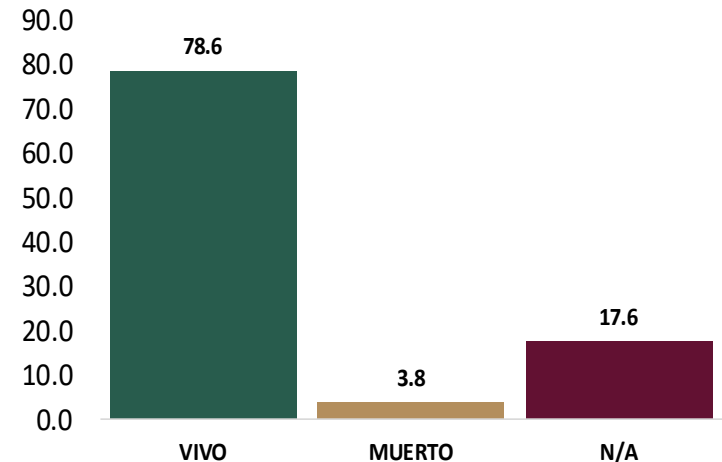
**Gráfico 6. Criterios de Ingreso para Morbilidad Materna Extremadamente Grave, México 2021**



**Gráfico 7. Motivo de Egreso en casos de Morbilidad Materna Extremadamente grave, México 2021**



**Gráfico 8. Recién Nacidos hijos de madres con Morbilidad Materna Extremadamente Grave, México 2021**



Fuentes:

1) SINAVE/DGE/Salud/Sistema de Vigilancia Epidemiológica de Morbilidad Materna Extremadamente Grave (SIVEMMEG), 2021

2) DGIS/Salud/SINAC/Nacimientos 2018-2020

# Semana Epidemiológica 08



**SALUD**  
SECRETARÍA DE SALUD



Tabla 5. Indicadores de Morbilidad Materna Extremadamente Grave por entidad federativa, México, 2021

Entidad	Casos	% Cesáreas	% Cirugía adicional	% Transfusión ≥3 unidades	% Control prenatal >4 consultas	Letalidad
AGS	22	81.8	18.2	127.3	63.6	0.0
BC	32	59.4	6.3	21.9	62.5	0.0
BCS	3	33.3	33.3	133.3	33.3	0.0
CAMP	19	52.6	36.8	63.2	73.7	0.0
CHIS	44	59.1	25.0	13.6	54.5	0.0
CHIH	209	61.7	9.1	56.5	46.4	1.0
COAH	13	76.9	0.0	0.0	92.3	0.0
COL	1	100.0	0.0	0.0	0.0	0.0
CDMX	29	62.1	10.3	6.9	75.9	6.9
DGO	3	66.7	33.3	0.0	100.0	0.0
GTO	164	73.8	25.0	58.5	67.7	1.2
GRO	191	61.8	7.9	14.1	52.9	1.6
HGO	134	59.7	20.1	36.6	70.9	0.0
JAL	37	73.0	24.3	24.3	78.4	0.0
MEX	17	47.1	17.6	29.4	23.5	11.8
MICH	58	72.4	19.0	27.6	60.3	1.7
MOR	48	66.7	20.8	37.5	56.3	0.0
NAY	46	65.2	19.6	60.9	60.9	0.0
NL	82	57.3	3.7	18.3	59.8	0.0
OAX	69	58.0	18.8	100.0	62.3	1.4
PUE	109	78.9	7.3	5.5	68.8	0.0
QUER	42	66.7	28.6	78.6	69.0	0.0
QRRO	53	73.6	20.8	47.2	37.7	0.0
SLP	50	34.0	18.0	26.0	58.0	0.0
SIN	148	56.1	10.8	16.9	50.0	0.7
SON	14	85.7	0.0	7.1	42.9	0.0
TAB	84	60.7	7.1	92.9	42.9	1.2
TAMP	3	66.7	33.3	0.0	100.0	0.0
TLAX	19	78.9	21.1	52.6	63.2	0.0
VER	229	63.3	26.6	31.4	55.0	1.7
YUC	150	57.3	4.0	12.0	66.0	0.0
ZAC	63	55.6	9.5	71.4	84.1	0.0
<b>NACIONAL</b>	<b>2185</b>	<b>63.1</b>	<b>15.1</b>	<b>38.2</b>	<b>59.1</b>	<b>0.9</b>

De los 2185 casos registrados a nivel nacional:

- El 63.1% de los casos de MMS se ha resuelto por cesárea.
- El 59.1% de los casos llevó control prenatal con más de 4 consultas.

(Tabla 5)

Fuentes:

1) SINAVE/DGE/Salud/Sistema de Vigilancia Epidemiológica de Morbilidad Materna Extremadamente Grave (SIVEMMEG), 2021

2) DGIS/Salud/SINAC/Nacimientos 2018-2020



# Semana Epidemiológica 08



**SALUD**  
SECRETARÍA DE SALUD



## Los Estados con mejor índice de calidad en atención prenatal son:

Durango, Tamaulipas, Baja California Sur, Coahuila y Oaxaca,

## Con peor índice de atención prenatal son:

Chihuahua, Nayarit, Quintana Roo, Veracruz y Yucatán. (Figura 2)

## Los Estados con mejor índice de gravedad obstétrica son:

Coahuila, Yucatán, Sonora, Colima y Nuevo León,

## Con peor índice de gravedad obstétrica son:

Aguascalientes, Baja California Sur, Oaxaca, CDMX y Estado de México. (Figura 3)

**Figura 2. Índice de calidad en atención prenatal**

Entidad	Índice	Entidad	Índice
DGO	0.12	CHIH	4.63
TAMP	0.57	NAY	4.70
BCS	0.66	QRRO	5.25
COAH	0.82	VER	6.48
OAX	2.10	YUC	7.15

<sup>2</sup>El índice de **calidad en atención prenatal** se construye mediante promedios ponderados de la razón de MMEG y el % de cumplimiento de al menos 4 consultas de control prenatal.

**Un índice menor refleja mejores resultados en la atención prenatal de las mujeres embarazadas.**

**Figura 3. Índice de gravedad obstétrica**

Entidad	Índice	Entidad	Índice
COAH	0.90	AGS	4.32
YUC	1.10	BCS	4.61
SON	1.14	OAX	4.77
COL	1.17	CDMX	7.23
NL	1.21	MEX	11.99

<sup>2</sup>El índice de **gravedad obstétrica** se construye mediante promedios ponderados de los indicadores internacionales de para la atención de eventos obstétricos (% de cesáreas, % de mujeres con más de 3 transfusiones, % de mujeres que requieren una cirugía adicional) y la letalidad.

**Un índice menor refleja mejores resultados en la atención hospitalaria del evento de gravedad obstétrica.**

Fuentes:

1) SINAVE/DGE/Salud/Sistema de Vigilancia Epidemiológica de Morbilidad Materna Extremadamente Grave (SIVEMMEG), 2021

2) DGIS/Salud/SINAC/Nacimientos 2018-2020



**SALUD**  
SECRETARÍA DE SALUD



Dirección General de Epidemiología  
Dr. Jose Luis Alomía Zegarra

Dirección de Vigilancia Epidemiológica de Enfermedades No Transmisibles  
(DVEENT)  
Dra. Gabriela del Carmen Nucamendi Cervantes

Jefatura del Departamento de Desarrollo Operativo para la Vigilancia  
Epidemiológica de Enfermedades No Transmisibles  
Dra. María Isabel Ocotzi Elías

Coordinación de Sistemas de Vigilancia Epidemiológica de Enfermedades No  
Transmisibles  
Dr. Dario Alaniz Cuevas

Responsables del Sistema de Vigilancia Epidemiológica de Morbilidad Materna  
Extremadamente Grave  
Dra. Margarita Zarate Herreman  
Dr. Manuel Camargo Castillo

Elaboró  
Apoyo en la Dirección de Vigilancia Epidemiológica de Enfermedades No  
Transmisibles (DVEENT)  
Psic. Lucía Elizabeth Hernández Tapia