

# SALUD

Secretaría de Salud



## INFORME SEMANAL DE MORBILIDAD MATERNA SEVERA



DIRECCIÓN GENERAL  
DE EPIDEMIOLOGÍA

Semana Epidemiológica 1 de 2020



## Informe Semanal de Vigilancia Epidemiológica

### Morbilidad Materna Severa

### Información Relevante Semana Epidemiológica 1

- La razón de morbilidad materna severa calculada es de 1.3 por cada 100 nacimientos estimados, con un total de 130 casos.
- Las principales afecciones de morbilidad materna severa son:
  - Enfermedad Hipertensiva con el 70.8%
  - Hemorragia Obstétrica con el 18.5%
- Las entidades con razones de morbilidad materna más altas son: Veracruz con 4.9, Aguascalientes con 2.9 y Nayarit con 2.7

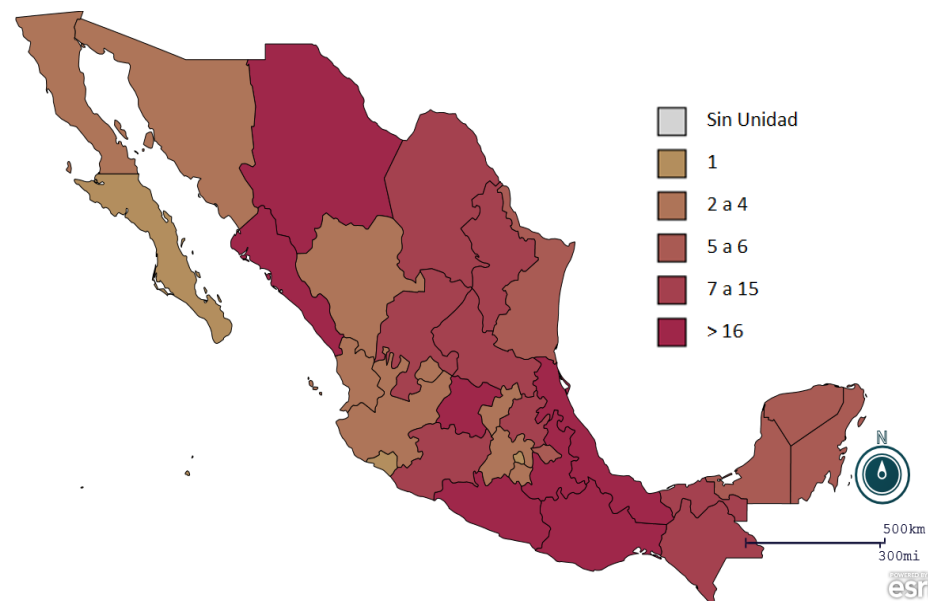
# Informe Semanal de Vigilancia Epidemiológica: Morbilidad Materna Severa, Semana Epidemiológica 1

El sistema de Vigilancia Epidemiológica de Morbilidad Materna Severa es un sistema centinela que cuenta con 300 unidades en 32 entidades federativas.

**Tabla 1. Número de Unidades Centinelas SIVEMMS, por Entidad Federativa, 2020**

Entidad	Unidades Centinelas
AGUASCALIENTES	4
BAJA CALIFORNIA	2
BAJA CALIFORNIA SUR	1
CAMPECHE	5
CHIAPAS	15
CHIHUAHUA	16
CIUDAD DE MÉXICO	4
COAHUILA	7
COLIMA	1
DURANGO	4
GUANAJUATO	16
GUERRERO	19
HIDALGO	9
JALISCO	2
MEXICO	4
MICHOACAN	9
MORELOS	2
NAYARIT	2
NUEVO LEON	8
OAXACA	18
PUEBLA	20
QUERETARO	3
QUINTANA ROO	6
SAN LUIS POTOSI	7
SINALOA	32
SONORA	2
TABASCO	10
TAMAULIPAS	5
TLAXCALA	5
VERACRUZ	39
YUCATAN	6
ZACATECAS	7
Total	300

**Figura 1. Distribución de Unidades Centinelas SIVEMMS, por Entidad Federativa, 2020**



**Tabla 2. Distribución de Unidades Centinelas SIVEMMS por Institución, 2020.**

Institución	Unidades	Porcentaje
SSA	187	62.3
IMSS	13	4.3
IMSS Bienestar	77	25.7
ISSSTE	13	4.3
Total	300	100

La razón de Morbilidad Materna Severa (RMMS) se obtiene del cociente de los casos de Morbilidad Materna Severa entre los nacidos vivos en el mismo periodo de tiempo.

Cabe señalar que la MMS se define como una complicación severa durante el embarazo, parto o puerperio y que requiere una intervención médica urgente, encaminada a prevenir la muerte materna.

La Tabla 1 y Figura 1 nos muestra el número de unidades centinela por entidad federativa, mientras que la tabla 2 por la institución notificante.

Fuentes:

1) SINAVE/DGE/Salud/Sistema de Vigilancia Epidemiológica de Morbilidad Materna Severa (SIVEMMS), 2020

2) DGIS/Salud/SINAC/Nacimientos 2018-2019

# Informe Semanal de Vigilancia Epidemiológica: Morbilidad Materna Severa, Semana Epidemiológica 1

Tabla 3. Razón de Morbilidad Materna Severa, México, 2020

Indicador	Valor
Casos de MMS	130
Razón 1/(x100 nacidos vivos)	1.3
Defunciones	4
Letalidad	3.1

A la semana epidemiológica 1 del 2020, se registraron un total de 130 casos de morbilidad materna severa, lo que equivale a una razón de morbilidad materna de 1.3 por cada 100 recién nacidos vivos estimados en las unidades monitoras.

<sup>1</sup>/El denominador utilizado para el cálculo de la Razón de Morbilidad Materna Severa, tiene como fuente la estimación de la tendencia de nacimientos para 2019 obtenida a partir de los nacimientos registrados durante el periodo 2016-2018 por unidad hospitalaria registrados en SINAC.

Tabla 4. Casos de Morbilidad Materna Severa por causa México, 2020

Afecciones	Total	%
ENFERMEDAD HIPERTENSIVA DEL EMBARAZO	92	70.8%
HEMORRAGIA OBSTETRICA	24	18.5%
ABORTO	3	2.3%
SEPSIS Y OTRAS INFECCIONES	1	0.8%
OTRAS COMPLICACIONES PRINCIPALMENTE DEL EMB/PART	2	1.5%
CAUSA OBSTETRICA INDIRECTA INFECCIOSA	1	0.8%
CAUSA OBSTETRICA INDIRECTA NO INFECCIOSA	6	4.6%
DIABETES MELLITUS	0	0.0%
SIN CLASIFICAR	1	0.8%
TOTAL	130	100.0%

La razón de morbilidad materna severa (RMMS) calculada es de 1.3 casos por cada 100 nacidos vivos. Así mismo se ha registrado una letalidad del 3.1% entre las mujeres con morbilidad materna severa. (Tabla 3)

La Enfermedad Hipertensiva en el embarazo ocupa el primer lugar de causa de Morbilidad Materna Severa en el país con un total del 70.8% (Tabla 4)

Fuentes:

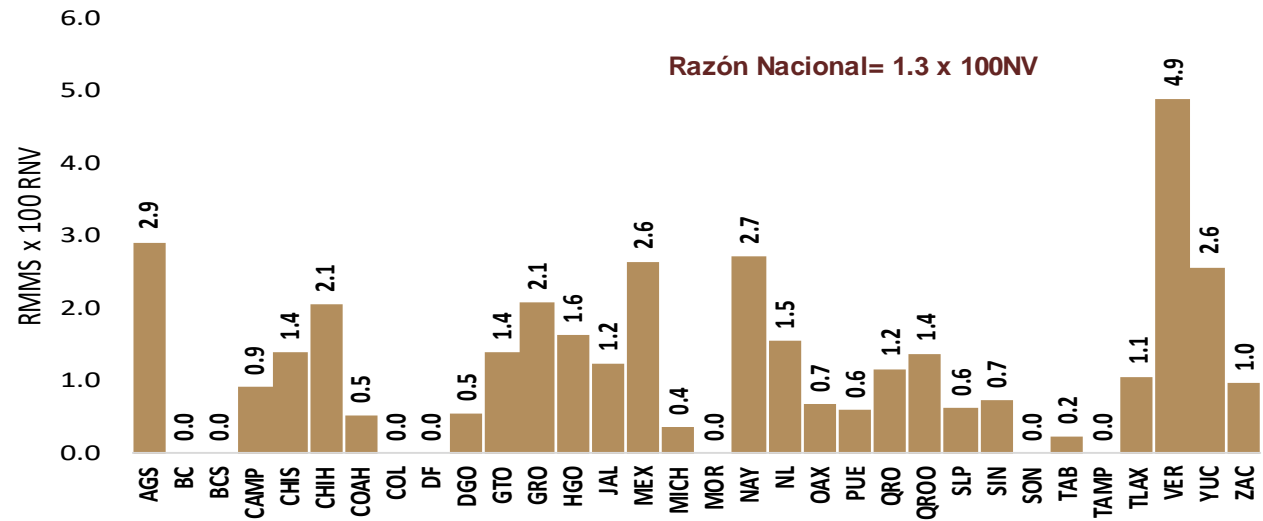
1) SINAVE/DGE/Salud/Sistema de Vigilancia Epidemiológica de Morbilidad Materna Severa (SIVEMMS), 2020

2) DGIS/Salud/SINAC/Nacimientos 2018-2019

# Informe Semanal de Vigilancia Epidemiológica: Morbilidad Materna Severa, Semana Epidemiológica 1

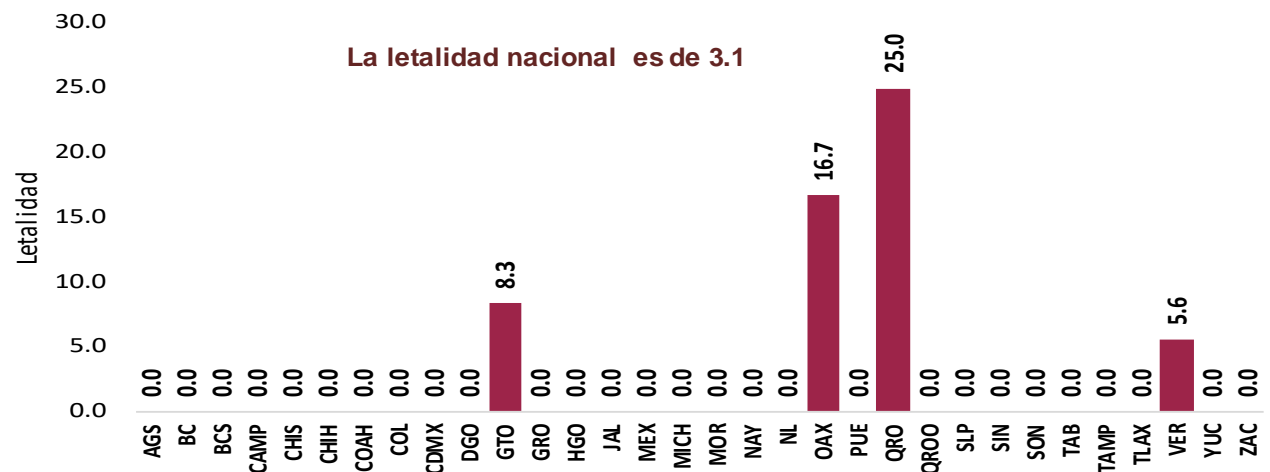
De los 130 casos registrados las entidades federativas con mayor RMMS son: Veracruz 4.9, Aguascalientes 2.9 y Nayarit 2.7 x 100Nv. (Gráfico 1)

**Gráfico 1. Razón de Morbilidad Materna Severa por Entidad de Residencia. México 2020**



De los 130 casos registrados el 3.1% fallecieron. Los estados que registraron mayor letalidad son Querétaro 25.0%, Oaxaca 16.7% y Guanajuato 8.3% (Gráfico 2)

**Gráfico 2. Letalidad de Morbilidad Materna Severa por Entidad de Residencia. México 2020**



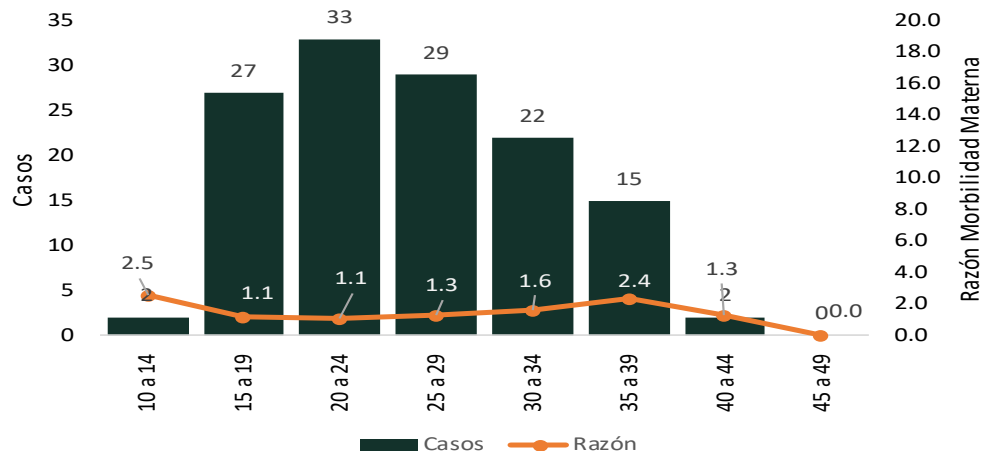
Fuentes:

1) SINAVE/DGE/Salud/Sistema de Vigilancia Epidemiológica de Morbilidad Materna Severa (SIVEMMS), 2020

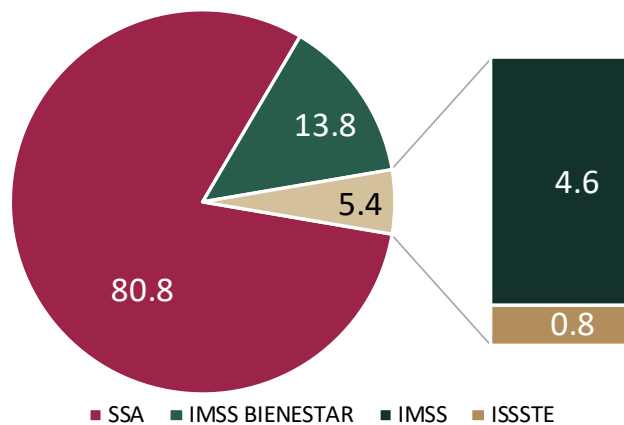
2) DGIS/Salud/SINAC/Nacimientos 2018-2019

# Informe Semanal de Vigilancia Epidemiológica: Morbilidad Materna Severa, Semana Epidemiológica 1

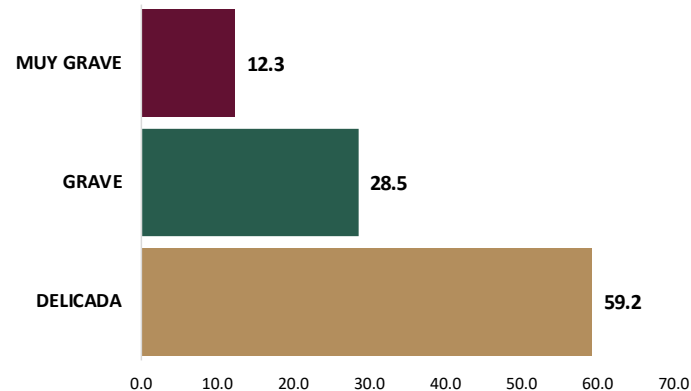
**Gráfico 3. Casos y Razón de Morbilidad Materna Severa por Grupo de Edad, México 2020**



**Gráfico 4. Institución Notificante de casos de morbilidad materna severa, México 2020**



**Gráfico 5. Motivo de Ingreso Hospitalario por morbilidad materna severa México 2020**



El grupo de edad con mayor número de casos es el de 20 a 24 años con (33); no obstante la RMMS es mayor en las mujeres de 10 a 14 años (2.5) x 100 nacidos vivos. (Gráfico 3)

De las cuatro instituciones con unidades centinelas, el 80.8% de los casos ha sido reportado por la Secretaría de Salud. (Gráfico 4)

Solo el 12.3% ingresa muy grave y el 28.5% graves. (Gráfico 5)

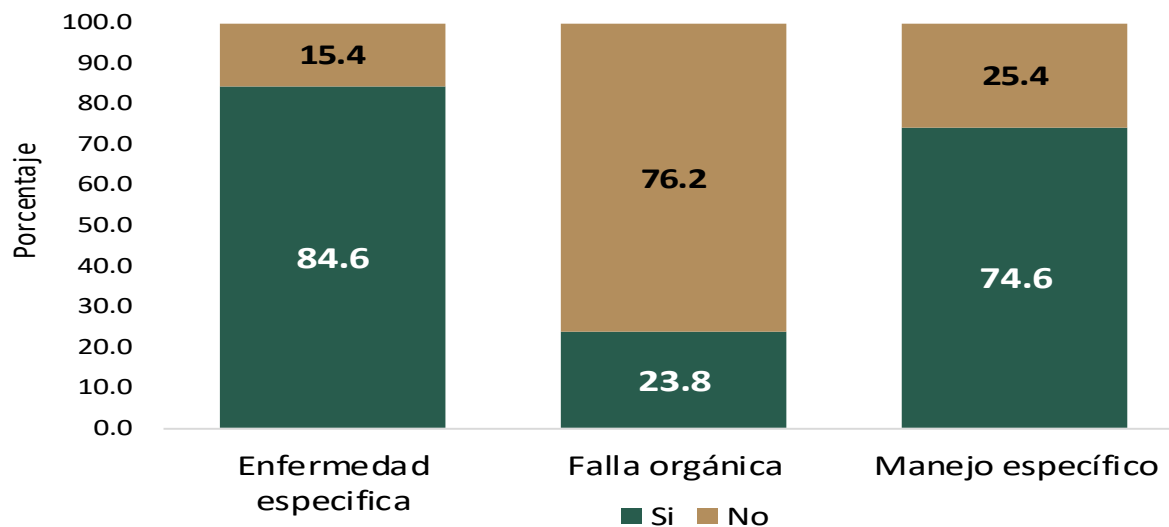
Fuentes:

1) SINAVE/DGE/Salud/Sistema de Vigilancia Epidemiológica de Morbilidad Materna Severa (SIVEMMS), 2020

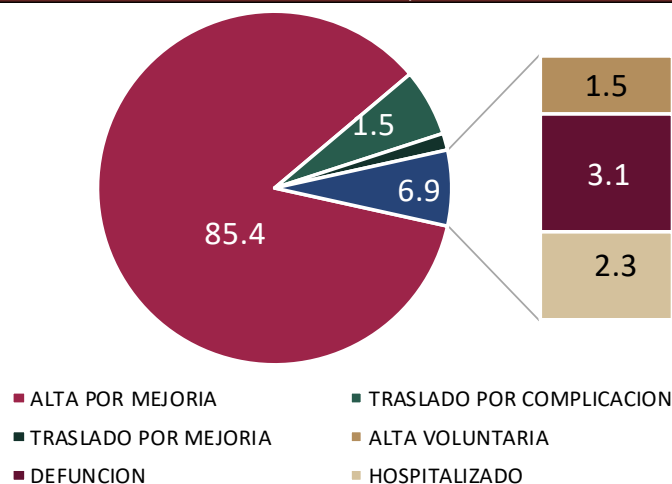
2) DGIS/Salud/SINAC/Nacimientos 2018-2019

# Informe Semanal de Vigilancia Epidemiológica: Morbilidad Materna Severa, Semana Epidemiológica 1

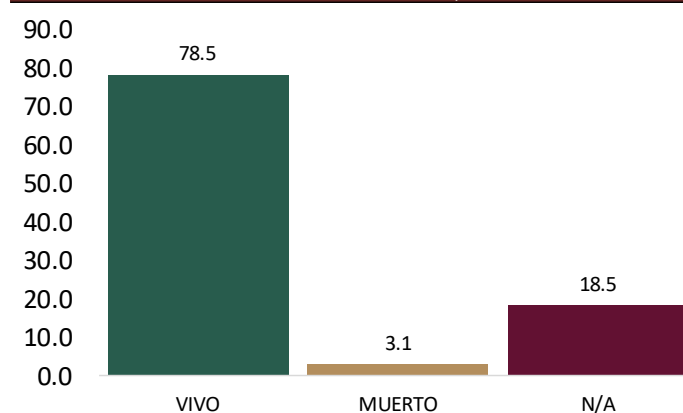
**Gráfico 6. Criterios de Ingreso para Morbilidad Materna Severa, México 2020.**



**Gráfico 7. Motivo de Egreso em casos de Morbilidad Materna Severa, México 2020.**



**Gráfico 8. Recién Nacidos hijos de madres con Morbilidad Materna Severa, México 2020.**



Los criterios de ingreso de Morbilidad Materna Severa se tiene que el 84.6% fue por una enfermedad específica, el 23.8% por falla orgánica y el 74.6% por manejo específico (Gráfico 6)

El 85.4% de las mujeres ingresadas por morbilidad materna severa egresan por mejoría (Gráfico 7)

El 3.1% de los Recién nacidos de madres con morbilidad materna severa mueren (Gráfico 8)

Fuentes:

1) SINAVE/DGE/Salud/Sistema de Vigilancia Epidemiológica de Morbilidad Materna Severa (SIVEMMS), 2020

2) DGIS/Salud/SINAC/Nacimientos 2018-2019



# Informe Semanal de Vigilancia Epidemiológica: Morbilidad Materna Severa, Semana Epidemiológica 1

Tabla 5. Indicadores de Morbilidad Materna Severa por entidad federativa, México, 2020

Entidad	Casos	% Cesáreas	% Cirugía adicional	% Transfusión unidades $\geq 3$	% Control prenatal $>4$ consultas	Letalidad
AGS	7	57.1	14.3	14.3	71.4	0.0
BC	0	0.0	0.0	0.0	0.0	0
BCS	0	0.0	0.0	0.0	0.0	0
CAMP	1	100.0	0.0	0.0	100.0	0.0
CHIS	9	22.2	11.1	0.0	77.8	0.0
CHIH	13	53.8	7.7	0.0	61.5	0.0
COAH	1	0.0	0.0	0.0	100.0	0.0
COL	0	0.0	0.0	0.0	0.0	0.0
CDMX	0	0.0	0.0	0.0	0.0	0.0
DGO	1	100.0	0.0	0.0	0.0	0.0
GTO	12	75.0	16.7	16.7	66.7	8.3
GRO	13	61.5	15.4	23.1	46.2	0.0
HGO	5	40.0	40.0	100.0	80.0	0.0
JAL	2	50.0	0.0	0.0	100.0	0.0
MEX	5	40.0	0.0	0.0	40.0	0.0
MICH	1	100.0	0.0	0.0	100.0	0.0
MOR	0	0.0	0.0	0.0	0.0	0.0
NAY	3	66.7	0.0	0.0	33.3	0.0
NL	7	71.4	0.0	0.0	71.4	0.0
OAX	6	50.0	33.3	100.0	50.0	16.7
PUE	3	66.7	0.0	0.0	33.3	0.0
QUER	4	50.0	0.0	0.0	100.0	25.0
QRRO	2	100.0	0.0	0.0	100.0	0.0
SLP	2	50.0	50.0	0.0	50.0	0.0
SIN	5	60.0	0.0	120.0	40.0	0.0
SON	0	0.0	0.0	0.0	0.0	0.0
TAB	1	0.0	0.0	0.0	0.0	0.0
TAMP	0	0.0	0.0	0.0	0.0	0.0
TLAX	2	100.0	0.0	0.0	100.0	0.0
VER	18	50.0	22.2	33.3	50.0	5.6
YUC	5	60.0	0.0	0.0	100.0	0.0
ZAC	2	0.0	50.0	0.0	100.0	0.0
<b>NACIONAL</b>	<b>130</b>	<b>55.4</b>	<b>13.1</b>	<b>23.1</b>	<b>63.1</b>	<b>3.1</b>

De los 130 casos registrados a nivel nacional:

- El 55.4% de los casos de MMS se ha resuelto por cesárea.
- El 63.1% de los casos llevó control prenatal con más de 4 consultas.

(Tabla 5)

Fuentes:

1) SINAVE/DGE/Salud/Sistema de Vigilancia Epidemiológica de Morbilidad Materna Severa (SIVEMMS), 2020

2) DGIS/Salud/SINAC/Nacimientos 2018-2019



# Informe Semanal de Vigilancia Epidemiológica: Morbilidad Materna Severa, Semana Epidemiológica 1

## Los Estados con mejor índice de calidad en atención prenatal son:

Baja California, Baja California Sur, Morelos, Tamaulipas y Michoacán,

## Con peor índice de atención prenatal son:

Guerrero, Durango, Edo. Mex., Nayarit y Veracruz. (Figura 2)

## Los Estados con mejor índice de gravedad obstétrica son:

Baja California, Baja California Sur, Coahuila, Colima y CdMx,

## Con peor índice de gravedad obstétrica son:

Guanajuato, Sinaloa, Hidalgo, Querétaro y Oaxaca. (Figura 3)

**Figura 2. Índice de calidad en atención prenatal**

Entidad	Índice	Entidad	Índice
BC	0.00	GRO	5.19
BCS	0.00	DGO	5.34
MOR	0.00	MEX	6.21
TAMP	0.00	NAY	6.61
MICH	0.46	VER	8.67

<sup>2</sup>El índice de **calidad en atención prenatal** se construye mediante promedios ponderados de la razón de MMS y el % de cumplimiento de al menos 4 consultas de control prenatal.

**Un índice menor refleja mejores resultados en la atención prenatal de las mujeres embarazadas.**

**Figura 3. Índice de gravedad obstétrica**

Entidad	Índice	Entidad	Índice
BC	0.00	GTO	7.45
BCS	0.00	SIN	7.72
COAH	0.00	HGO	9.97
COL	0.00	QUER	11.10
CDMX	0.00	OAX	16.23

<sup>2</sup>El índice de **gravedad obstétrica** se construye mediante promedios ponderados de los indicadores internacionales de para la atención de eventos obstétricos (% de cesáreas, % de mujeres con más de 3 transfusiones, % de mujeres que requieren una cirugía adicional) y la letalidad.

**Un índice menor refleja mejores resultados en la atención hospitalaria del evento de gravedad obstétrica.**

Fuentes:

1) SINAVE/DGE/Salud/Sistema de Vigilancia Epidemiológica de Morbilidad Materna Severa (SIVEMMS), 2020

2) DGIS/Salud/SINAC/Nacimientos 2018-2019

Dirección General de Epidemiología  
Dr. Jose Luis Alomía Zegarra

Dirección de Vigilancia Epidemiológica de Enfermedades No Transmisibles  
(DVEENT)  
Dra. Gabriela del Carmen Nucamendi Cervantes

Sub Director DVEENT  
Dr. Jan Jacobo Gutiérrez Sereno

Coordinador de Sistemas de Vigilancia Epidemiológica de Enfermedades No  
Transmisibles  
Dr. Dario Alaniz Cuevas

Responsables del Sistema de Vigilancia Epidemiológica de Morbilidad Materna  
Severa  
Dra. Margarita Zarate Herreman  
Dr. Manuel Camargo Castillo

Elaboró  
Coordinador de Sistemas de Vigilancia Epidemiológica de Enfermedades No  
Transmisibles  
Dr. Dario Alaniz Cuevas