



CIUDAD DE MÉXICO 2020
FORO GLOBAL DE LA
ECONOMÍA SOCIAL

**GRACIAS!
MERCÍ!
THANKS!**

**INFORME
GENERAL**



**GOBIERNO DE
MÉXICO**

BIENESTAR
SECRETARÍA DE BIENESTAR

INAES
INSTITUTO NACIONAL
DE LA ECONOMÍA SOCIAL

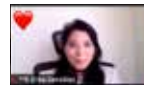


Visítanos en

gsef-net.org

www.gsef2021.org

<https://www.gob.mx/inaes>



INFORME GENERAL



2020 ha sido un año de transformaciones profundas en las dinámicas sociales, políticas y económicas. Las crisis sanitaria y económica son muestra de que un mundo distinto es posible y que estos cambios tocan la vida de generaciones y de todos los territorios, en el presente y futuro.

La emergencia global dicta que es tiempo de consolidar vías alternativas de desarrollo y, así lograr un mundo mejor post-Covid. En este contexto, la Ciudad de México sería la sede del Foro Global de Economía Social, GSEF2020 (GSEF, por sus siglas en inglés); no obstante, las circunstancias mundiales invocaban a la sensibilidad social y a posponer el Foro presencial, pero no a abandonar el propósito: **promover la Economía Social para lograr transformaciones sociales y económicas.**

De este modo, el Secretariado del GSEF y México, a través del Comité Local Organizador de GSEF2021, constituido por el Gobierno de la Ciudad de México a través de la Secretaría de Desarrollo Económico, la Secretaría de Trabajo y Fomento al Empleo y la Coordinación General de Asesores y Asuntos Internacionales; y por el Gobierno de México a través del Instituto Nacional de Economía Social de la Secretaría de Bienestar, **realizaron un conjunto de acciones durante 2020 para hacer de la ESS más presente en el país, la región y el mundo.**

Una serie de Encuentros, webinars y un Foro Global Virtual **rumbo a GSEF2021**, que convocaron a actores y sectores de la Economía Social y Solidaria de los 5 continentes, en coreano, español, francés e inglés, mediante plataformas digitales. Hoy la ESS está más presente, las actividades

Con la cooperación de:

 **Finanzgruppe**
Sparkassenstiftung für
internationale Kooperation

 **cooperación
alemana**
DEUTSCHE ZUSAMMENARBEIT

han alcanzado **más de 800 mil personas a nivel global**, con lo que se hace realidad que la ESS está en todos los ámbitos y para todas las personas.

Figura 1. Participaciones de panelistas



Elaboración propia INAES. Países de origen de las personas panelistas de las sesiones, se contabilizaron 364 durante todo 2020.

Sobre GSEF

El Foro Global de la Economía Social es una red mundial que aspira a servir como una plataforma de compartir las visiones y experiencias a través de la colaboración y cooperación para construir un mundo inclusivo, equitativo y centrado en los seres humanos. Es una plataforma internacional para la promoción y concientización de la ESS.

GSEF es una asociación internacional de los gobiernos locales, las redes

Con la cooperación de:

 **Finanzgruppe**
Sparkassenstiftung für
internationale Kooperation

 **cooperación
alemana**
DEUTSCHE ZUSAMMENARBEIT

y los actores de la sociedad civil comprometidos con la promoción de la Economía Social y Solidaria (ESS) como un medio para lograr un desarrollo local inclusivo y sostenible. GSEF fomenta diversas formas de Economía Social, incluyendo las empresas sociales, cooperativas, fundaciones, mutuales y grupos de ayuda que priorizan a las personas por sobre el lucro.

GSEF cree que los cambios sistemáticos comienzan primero a nivel local basándose en la alianza entre la sociedad civil, y los sectores públicos y privados. A julio de 2020, GSEF reúne a 75 miembros de los 5 continentes, provenientes de 36 países diferentes, incluyendo 26 gobiernos locales y 35 redes y actores de la ESS. Más información: gsef-net.org

Sobre GSEF en 2020

En el acto de clausura del GSEF2018, que tuvo lugar en Bilbao, se hizo oficial que la 5ª edición GSEF2020 tendría lugar en Ciudad de México; se planeó que se realizaría durante el mes de octubre del 2020; sin embargo, debido a la pandemia, se decidió posponerlo al 2021.

Como sesiones preparatorias, GSEF junto con el Comité Organizador Local GSEF2021 ejecutaron actividades preparatorias rumbo a GSEF2021 Ciudad de México de mayo a septiembre, y concluyó con un Foro Global Virtual GSEF en octubre.

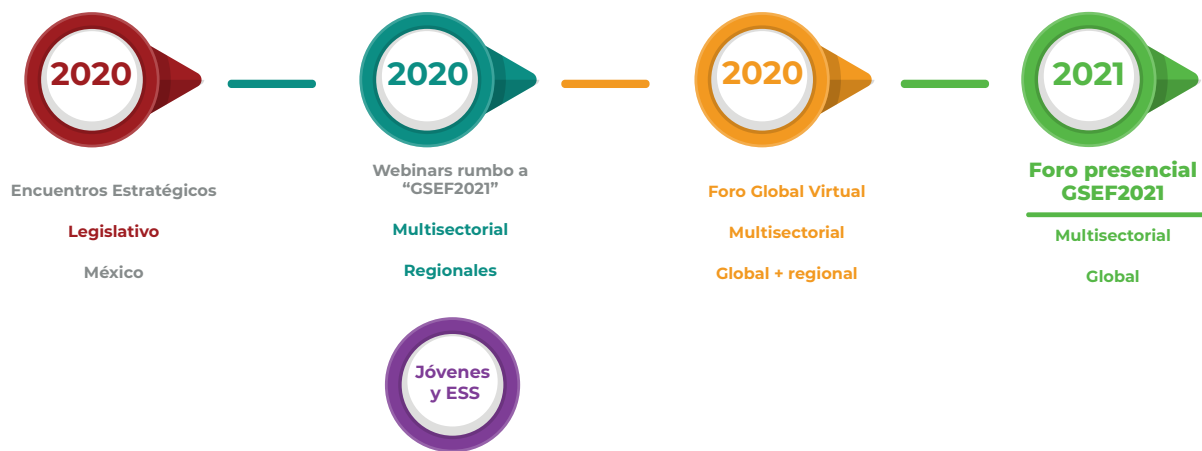
Se trató del primer GSEF que tuvo como punta de lanza a América Latina, que si bien fue totalmente virtual, acercó y reunió a miles de personas, fue una expresión de la larga historia y la gran diversidad cultural de la región; ofreció ideas y visiones creativas, propuestas prácticas y oportunidades de colaboración sobre cómo la Economía Social y Solidaria puede contribuir a construir sociedades inclusivas y sostenibles para todos como respuesta al importante ímpetu actual de los cambios políticos y sociales que están surgiendo globalmente.

Con la cooperación de:

 **Finanzgruppe**
Sparkassenstiftung für
internationale Kooperation

 **cooperación
alemana**
DEUTSCHE ZUSAMMENARBEIT

Actividades GSEF en el 2020



Cuadro 1. Resumen de las actividades realizadas en 2020 en el marco de GSEF

<p>“</p> <p>6 Encuentros Estratégicos Co-crear un nuevo modelo económico y social</p>	<p>En el marco de los Webinars rumbo a GSEF2021, en alianza con la Cámara de Diputados y el Instituto Nacional de Economía Social (México) se realizaron durante el mes de mayo y junio de 2020 seis Encuentros Estratégicos que tuvieron por objetivo vincular legisladores con organismos internacionales y expertos con visiones de diversas regiones del mundo, para generar un espacio con el fin de reflexionar y accionar políticas públicas para la transformación de los modelos económico y social.</p>
<p>4 Webinars rumbo a GSEF2021</p>	<p>Webinars rumbo al GSEF2021 fueron el preámbulo del Foro Global Virtual. La selección de temas fue la base para la reflexión y la puesta en marcha de acciones de actores involucrados e interesados por un mundo más</p>

Con la cooperación de:



	<p>inclusivo, equitativo y centrado en los seres humanos. Cada una de las sesiones tuvo su versión en español, francés e inglés, con el fin de trazar un hilo conductor del diálogo en línea.</p>
<p>1 Encuentro Digital Jóvenes y Economía Social para el alcance de los ODS</p>	<p>El Encuentro Digital fue una oportunidad única para fortalecer la alianza entre las juventudes de la región de América Latina, la Economía Social y Solidaria (ESS) y los Objetivos de Desarrollo Sostenible (ODS); la convergencia entre el poder de agencia y papel protagónico de las y los jóvenes para el desarrollo, los principios y valores del sector social de la economía y las metas globales es clave para lograr el bienestar de todos, para que nadie se quede atrás.</p>
<p>Foro Global Virtual GSEF</p>	<p>Durante 5 días, del 19 al 23 de octubre, más de 110 países, en 35 sesiones, miles de personas se reunieron en entorno a la Economía Social y Solidaria. El Foro Global Virtual GSEF convocó a las regiones del mundo bajo el tema central “El poder de la comunidad y la ESS como vía para la transformación: a mayores retos, mayor solidaridad”. Más de 8 mil 500 personas conectadas en vivo y directo mediante zoom para hacer realidad una comunidad global bajo la ESS.</p>

Elaboración propia INAES.

El recorrido temático

La Economía Social y Solidaria es comunidad, ayuda mutua, posibilidad de desarrollo, es bienestar colectivo y repensar la forma de hacer los negocios. **La ESS toma distintas formas de organización en América Latina y el mundo**, cooperativas, mutuales, grupos solidarios, empresas

Con la cooperación de:


Finanzgruppe
 Sparkassenstiftung für
 internationale Kooperation


 cooperación
 alemana
 DEUTSCHE ZUSAMMENARBEIT

sociales, emprendimientos sociales, redes y actores interesados en una economía más humana; además, coincide en buscar una nueva estructura económica, social y cultural más justa, con menos brechas de desigualdad y con mayor inclusión.

Las actividades preparatorias **cubrieron diversos ámbitos temáticos**, muchos de ellos cruzados por el contexto de pandemia y los retos que hoy enfrentan los territorios y, sobre todo, las personas: la inclusión y el bienestar, el empleo, el desarrollo sostenible; asimismo, una preocupación legítima del sector, cómo impulsar la consolidación de la ESS; de este modo, se trataron elementos y componentes para consolidar ecosistemas propicios a este modelo económico; es decir, que impulsen la ESS como el marco legislativo, los temas financieros solidarios, la digitalización, la preocupación por la convivencia en armonía con la naturaleza.

Cuadro 2. Temáticas por actividad

Encuentros Estratégicos Co-Crear un nuevo modelo económico y social	Webinars Rumbo al GSEF2021	Foro Global Virtual GSEF 2020 Plenarias
1. Cambios estratégicos de los modelos económico y social frente al Covid-19	1. Desafíos y estrategia de la ESS en tiempos de la crisis del Covid-19	1. ESS en tiempos de grandes cambios: una estrategia para la inclusión y el bienestar
2. Economía social: inclusión y buen vivir.	2. Recuperar y desarrollar trabajos dignos a través de la ESS	2. Iniciativas públicas y civiles para consolidar la ESS: convergencias entre actores y sectores
3. Economía social, vehículo para lograr el desarrollo sostenible	3. El poder de lo comunitario: ESS y sistemas financieros solidarios para enfrentar la crisis	3. La era de la nueva digitalización y el futuro del trabajo: retos y oportunidades
4. Políticas para ecosistemas de ESS: legislar para transformar	4. Nuevo ecosistema de la ESS: sectores de salud, educación	4. Nueva solidaridad hacia una transformación ecológica

Con la cooperación de:



5. Rutas y retos hacia el futuro de los modelos económico y social post COVID-19.	* Encuentro Digital Jóvenes y Economía Social para el alcance de los ODS.	5. ESS como un mecanismo para resolver los retos globales desde una perspectiva local y territorial
6. Premisas para una mejor Gobernanza: Políticas Públicas de la Economía Social		

Elaboración propia INAES.

El Foro Global Virtual GSEF articuló las acciones bajo el título: **El poder de la comunidad y la ESS como vía para la transformación: a mayores retos, mayor solidaridad**, la selección final fue resultado de un proceso de consenso y de colaboración propio de la ESS, donde diversos actores nacionales e internacionales contribuyeron con ideas, desde académicos, jóvenes, el Comité Local, el Secretariado y el Comité Global. Las sesiones del Foro además contaron con una pregunta rectora: **¿Cómo transformar el presente y construir un mejor futuro desde la ESS?**, una guía para hilar las ideas, las intervenciones, las reflexiones, la conversación global sobre la Economía Social y Solidaria.

Numeraria general 2020

La participación fue amplia y diversa. Al cierre de las actividades se contabilizan 364 intervenciones de panelistas, provenientes de 56 países.

Al agruparse por sectores en académico, social, gobierno y organismos internacionales se tiene la siguiente distribución:

Tabla 1. Sectores

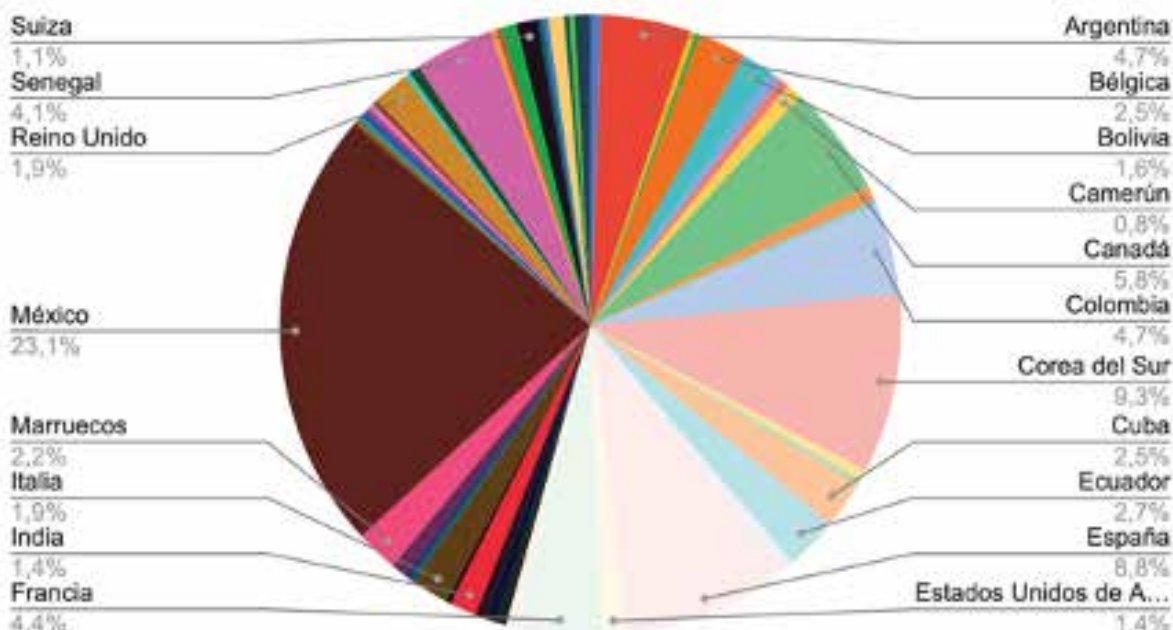
Sector	Participaciones
Académico	57
Social	143
Gobierno	114
Organismos Internacionales	50
TOTAL	364

Con la cooperación de:



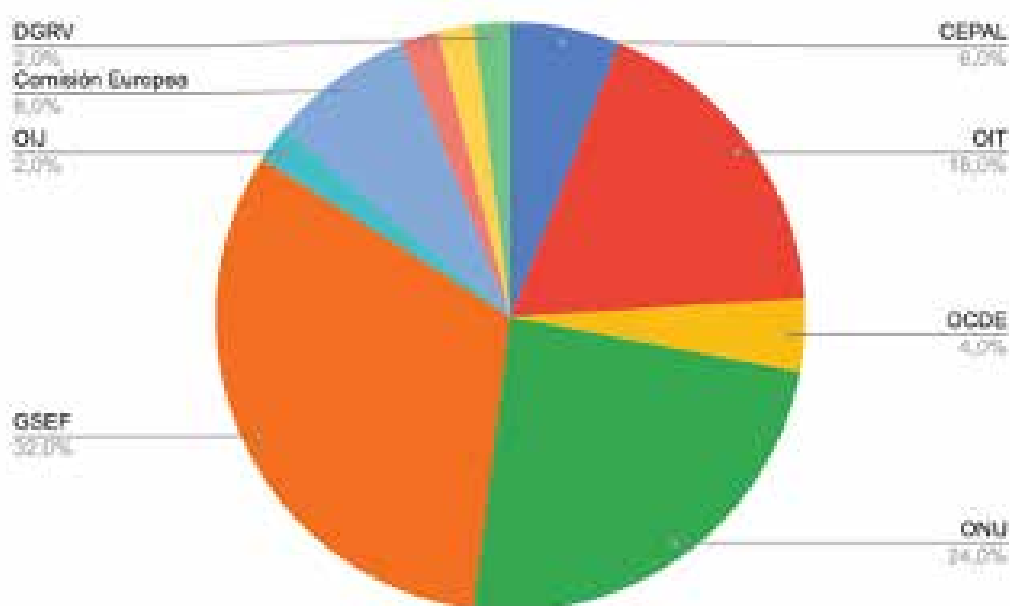
Gráfica 1. Países de origen de panelistas

Participaciones



Elaboración propia INAES. Países de origen de las personas panelistas de las sesiones, se contabilizaron 364 durante todo 2020.

Se contabilizaron 10 organismos internacionales con 50 intervenciones.



Elaboración propia INAES.

Con la cooperación de:



Alcance de las actividades

El Foro Global tiene como propósito promover la ESS, los tiempos que vivimos requieren estrategias de difusión tanto en medios tradicionales como en redes sociales digitales. Sobre el alcance general de las actividades, al 18 de noviembre e 2020, se estiman **más de 800 mil personas alcanzadas**.

El siguiente cuadro muestra a detalle el número de personas conectadas vía zoom, aquellas que lo vieron desde redes sociales digitales y el tota de registros. Cabe señalar que las sesiones en inglés y francés aún no se lanzan en redes sociales, eso aumentará el impacto en otras regiones.

Tabla 2. Webinars, encuentros y Foro de Economía Social rumbo a #GSEF2021 2020 (actualización al 18 de nov.)

Línea estratégica	Acción	Fecha	Participación directa en ZOOM	Personas alcanzadas FB	Registros
6 Encuentros Estratégicos, Co-crear un nuevo orden económico y social	Cambios estratégicos de los modelos económico y social frente al Covid-19*	26-may.-2020	113	9,100	NA
	ES inclusión y buen vivir	2-jun.-2020	204	15,965	NA
	Economía social, vehículo para lograr el desarrollo sostenible	9-jun.-2020	237	12,333	NA
	Políticas para ecosistemas de ESS: legislar para transformar	16-jun.-2020	199	10,402	NA
	Rutas y retos hacia el futuro de los modelos económico y social post COVID-19	23-jun.-2020	183	16,393	NA
	Premisas para una mejor gobernanza: políticas públicas de la Economía Social	30-jun.-2020	217	98,221	NA
	Total			1,663	162,414
4 Webinars y 1 Encuentro de jóvenes rumbo al GSEF 2021	Desafíos y estrategias de la ESS en tiempos de la crisis del COVID.19	3-jun.-2020	993	47,054	2
	Recuperar y desarrollar trabajos dignos a través de la ESS	24-jun.-2020	682	48,282	1
	El poder de lo comunitario: ESS y sistemas financieros solidarios para enfrentar la crisis	14-jul.-2020	889	30,754	2
	Encuentro virtual Juventudes y ESS para el alcance de los ODS	27-ago.-2020	802	24,402	3
	ESS en todo y para tod@s: Nuevos ecosistemas	22-sep.-2020	510	18,761	
	***8 Sesiones en inglés y francés		449	NA	886
	Total			4,325	169,253

Con la cooperación de:

35 sesiones en el marco del Foro Global Mundial GSEF

Inauguración y plenaria 1	19-oct-20	765	91,658	
Plenaria 2	20-oct-20	558	83,609	
Plenaria 3	21-oct-20	438	33,805	
Plenaria 4	22-oct-20	383	35,117	
Plenaria 5	23-oct-20	493	31,458	
Clausura	23-oct-20	423	10,720	
Pueblos indígenas y la ESS	19-oct-20	401	17,038	
Mujeres e igualdad de género desde la ESS	19-oct-20	477	14,551	
Juventudes y la ESS	19-oct-20	348	9,001	
Gobiernos nacionales y locales para la ESS	20-oct-20	465	41,305	2,960
Academia y la ESS	20-oct-20	523	17,084	
Transición de E. Capital a la ESS	20-oct-20	438	4,425	
Barcelona	21-oct-20	116	19,806	
Videos	21-oct-20	437	47,365	
Investigadores	21-oct-20	422	4,816	
ESS municipios con enfoque de género	22-oct-20	410	6,533	
Experiencias y ámbitos	22-oct-20	378	14,827	
Responsabilidad social	22-oct-20	349	13,314	
***13 Sesiones en inglés y francés		881	NA	
Video resumen Foro		NA	1,331	
Total		8,705	496,432	

GRAN TOTAL 2020

14,693 828,099

* Estimación

Elaboración propia INAES.

Con la cooperación de:

 **Finanzgruppe**
Sparkassenstiftung für
internationale Kooperation

 **cooperación
alemana**
DEUTSCHE ZUSAMMENARBEIT

Encuentros Estratégicos



ENCUENTROS ESTRATÉGICOS, Co-crear un nuevo modelo económico y social Sesión Final. Premisas para una mejor gobernanza: políticas públicas de la Economía Social



Encuentros Estratégicos Co-crear un nuevo modelo económico y social fueron una serie de diálogos digitales en el marco de los Webinars rumbo al Foro Global de Economía Social, GSEF2021. Durante seis sesiones legisladores, organismos internacionales, expertos, autoridades y tomadores de decisión contribuyeron a reflexionar sobre los ejes necesarios para la transformación que México y el mundo requieren.

La alianza entre la Cámara de Diputados (México), el Instituto Nacional de Economía Social y GSEF permitió:

- ⊖ Compartir la experiencia española y las recomendaciones de la CEPAL sobre los cambios de los modelos económico y social frente al COVID-19.
- ⊖ Hablar de Economía Social, inclusión y buen vivir con la Fundación Sparkassen y conocer las buenas prácticas desde Ecuador y de la Secretaría de Gobernación.
- ⊖ Conversar sobre ESS como vehículo para lograr el desarrollo sostenible desde la experiencia de Quebec, la mirada de la Organización Internacional del Trabajo y la propuesta intersectorial con la Subsecretaría de Educación Media Superior de la Secretaría de Educación Pública (SEP).

Con la cooperación de:

 **Finanzgruppe**
Sparkassenstiftung für
internationale Kooperation

 **cooperación
alemana**
DEUTSCHE ZUSAMMENARBEIT

- ⊖ Analizar rutas y retos hacia el futuro de los modelos económico y social post COVID-19 desde una visión global, con las contribuciones de la Secretaría General del Foro Global de la Economía Social y la UNESCO sede París.
- ⊖ Conocer desde la voz de tres secretarios de Estado de México y España, los programas nacionales que impulsan los cambios en la política económica y social; iniciativas que incorporan a las familias campesinas y a las personas jóvenes, por las Secretarías de Bienestar y del Trabajo de México; además cómo en España el Estado es constructor de un andamiaje sólido para la transformación desde la Secretaría de Estado de Trabajo y Economía Social.

Numeraria: 6 sesiones, 5 organismos internacionales (CEPAL, OIT, OCDE, GSEF, UNESCO), voces expertas sobre Economía Social de distintas latitudes (Ecuador, Canadá, Italia, España, Francia), 4 dependencias federales de México (SEP, Trabajo, Segob y Bienestar), legisladores, más de 2000 personas conectadas, más de 100 mil impactos en redes.

Los Encuentros enfatizaron y propusieron alternativas para lograr un México y un mundo más inclusivo y colaborativo; una alianza para impulsar la Economía Social bajo el lema “legislar para transformar”.

Webinars Rumbo al GSEF2021

Con la cooperación de:

 **Finanzgruppe**
Sparkassenstiftung für
internationale Kooperation

 **cooperación
alemana**
DEUTSCHE ZUSAMMENARBEIT

Las instancias organizadoras realizaron desde junio de 2020 una serie de actividades virtuales rumbo a GSEF2021: 4 webinars, por regiones en **español, francés e inglés**, con expertos internacionales, autoridades locales y nacionales, académicos, involucrados y quienes viven este modelo económico se dieron cita para intercambiar ideas y buenas prácticas.

Webinars en español

Junto con las sesiones de los Encuentros, se contabilizaron 74 panelistas de diversos sectores: academia, banca social, cooperativo, gobierno y cooperación Internacional de cerca de 20 nacionalidades: Alemania, Argentina, Austria, Brasil, Bolivia, Canadá, Colombia, Chile, Ecuador, Costa Rica, Corea del Sur, España, Italia, Francia, El Salvador, México, República Dominicana y Uruguay.

Participaron organismos internacionales como: CEPAL, OIT, OCDE, UNESCO, miembros del Grupos de Trabajo Interinstitucionales de las Naciones Unidas y el Organismo Internacional de Juventud para Iberoamérica.

De mayo a septiembre de 2020, se contabilizaron, sólo en español, más de 273 mil personas alcanzada, más de 18 mil Interacciones en los diversos formatos digitales, cerca de 60 mil reproducciones de los videos; más de 3 mil 7 participantes en zoom; con más de 4500 registros de 77 países. La Economía Social y Solidaria en la región logró ser más visible y presente.

Durante los 4 webinars se constató el poder de la colectividad:

- ⊖ En **Desafíos y estrategias de la ESS en tiempos de la crisis del COVID-19**, Ariel Guarco, Presidente de la Alianza Cooperativa Internacional, sostuvo que las cooperativas están colaborando para superar la crisis de Covid, porque son instituciones que se basan en la ayuda mutua.
- ⊖ En el segundo webinar **Recuperar y desarrollar trabajos dignos**

Con la cooperación de:

 **Finanzgruppe**
Sparkassenstiftung für
internationale Kooperation

 **cooperación
alemana**
DEUTSCHE ZUSAMMENARBEIT

a través de la ESS, la OIT indicó que las y los jóvenes son los primeros en entrar a una crisis y los últimos en salir.

- ☉ Mario Cafiero, Presidente del Instituto Nacional de Asociativismo y Economía Social, Argentina, que en paz descansa, nos convocó a hablar sobre **El poder de lo comunitario: ESS y sistemas financieros solidarios para enfrentar la crisis**.
- ☉ En el cierre del ciclo se levantó la voz y reafirmó que **la Economía Social y Solidaria está en todo y para tod@s**, su presencia en la vida cotidiana y sus aportaciones a la generación de empleo y a la economía mundial.

Los cuatro webinars en conjunto postularon que la Economía Social y Solidaria es clave para un presente y futuro menos desigual, para el bienestar, el buen vivir y un desarrollo más integral, porque en su esencia, coloca en el centro a las personas y algo que nada ni nadie nos puede arrebatar que es nuestra capacidad de trabajar.

Sin importar el tamaño de las economías, de los países, de las poblaciones hay retos que de continuar con un modelo que se centra en el capital y no en las personas, no serán posibles enfrentar: mantener un planeta verde, reducir las desigualdades, lograr la paz y fortalecer la cohesión social.

Encuentro Digital Jóvenes y Economía Social para el alcance de los ODS



BIENESTAR

INAES



Encuentro Digital Jóvenes y Economía Social para el alcance de los ODS

27 de agosto



Con la cooperación de:



Un capítulo especial de los Webinars Rumbo a GSEF2021, en español, fue el Encuentro Digital Jóvenes y Economía Social para el alcance de los ODS, que convocó a más de 800 participantes mayoritariamente jóvenes con el fin de conformar una red activa en América Latina desde las juventudes, con miras al 2021.

La Economía Social promueve que en tiempos difíciles las y los jóvenes puedan cuidarse, ayudarse y enfrentar la contingencia de la mejor manera; haciendo acciones solidarias y comunitarias que les beneficien, que cuiden de sus seres queridos y de su entorno. La incorporación de la población joven a este modelo alternativo de economía está en construcción por lo que resulta crucial su promoción: a la juventud le falta economía solidaria y la ESS le falta juventudes.

Este diálogo que incluyó expresiones culturales cooperativas, testimonios de jóvenes cooperativistas de servicios, productos y banca social evidenció que las personas jóvenes y la ESS pueden contribuir al logro de la agenda global más ambiciosa para el 2030, pese a crisis emergentes como lo ha sido el coronavirus. En el Encuentro Digital las juventudes de la región hablaron, reflexionaron y sentaron las bases para actuar en red y hacer de la Economía Social y los Objetivos de Desarrollo Social, motores de resiliencia con valores como la solidaridad, igualdad, democracia y ayuda mutua.

De manera concreta, las personas participantes de más de 25 naciones propusieron, en un documento de posicionamiento, acciones en torno a las juventudes y la Economía Social en cuatro ejes temáticos:

- ⊖ Vinculación, para sumar a más personas a la ESS.
- ⊖ Visibilización, para difundir y extender el alcance de la ESS.
- ⊖ Hacer comunidad, para involucrar desde un modelo colectivo al buen vivir a más juventudes.
- ⊖ Multiplicar la ESS, impulsar la participación de todas las generaciones y llevar la ESS a entornos y ámbitos diversos.

Con la cooperación de:

 Finanzgruppe
Sparkassenstiftung für
internationale Kooperation

 cooperación
alemana
DEUTSCHE ZUSAMMENARBEIT

Webinars en inglés

Las sesiones en inglés facilitaron la promoción de la ESS y el intercambio de las mejores prácticas en las regiones, permitiendo que GSEF llegara a más participantes; brindaron una plataforma para que asistentes y panelistas debatieran y descubrieran cuáles son las posibles formas de acción colaborativa y la nueva normalidad después de la pandemia del COVID-19.

21 ponentes de diferentes países como Canadá, China, Hong Kong, Singapur, Sudáfrica, Corea del Sur, España, Tailandia, Reino Unido y Gales; cerca de 580 inscripciones de más de 57 países. GSEF inició la serie de webinars en inglés el 9 de junio; durante ellos, los ponentes expusieron los principales impactos de la COVID-19 en la ESS, las sociedades y economías, así como las acciones creativas emprendidas por los gobiernos locales y las partes interesadas de la ESS en la lucha contra el coronavirus.

Un consenso fue que que la pandemia demostró la resistencia de la ESS en las comunidades, cómo el esfuerzo conjunto contribuyó al desarrollo local sostenible e inclusivo en el futuro. Por ejemplo, Lynn Collins, Asesora de Relaciones Estratégicas y Compromiso, Autoridad Combinada de la Región de la Ciudad de Liverpool (ACRCL) compartió que ACRCL trabaja en una estrategia general con el alcalde para recuperar la economía con la metodología de diálogo social y comunicación con la comunidad.

En el segundo webinar (30 de junio), la atención se centró en el sector informal de la economía, afectado por la crisis. En India, el 78% de una muestra de quienes trabajaban en la economía informal como la agricultura, la artesanía, los servicios y los vendedores ambulantes, se quedaron sin ahorros en abril. En Tailandia, los trabajadores informales del sector turístico sufrieron más del 90% de la pérdida de ingresos debido a la ausencia de turistas extranjeros. Mirai Chatterjee, Directora del Equipo de Seguridad Social de la Asociación de Mujeres Autónomas

Con la cooperación de:

 **Finanzgruppe**
Sparkassenstiftung für
internationale Kooperation

 **cooperación
alemana**
DEUTSCHE ZUSAMMENARBEIT

(SEWA), consideró que se podrían realizar una serie de acciones a través de la solidaridad y las hermandades, y el apoyo del sector público y privado para facilitar la recuperación a través de la ESS. Jürgen Schwettmann, ex funcionario de la OIT y jefe de la COOP, destacó la importancia de aumentar la conciencia sobre la contribución de la ESS a las sociedades y el desarrollo del trabajo decente en la economía informal a través de la ESS.

Las finanzas solidarias son uno de los elementos importantes de un ecosistema robusto de la ESS, pues facilita el crecimiento sostenible de las organizaciones y empresas sociales. En el tercer ciclo (21 de julio), se presentaron los esfuerzos de organizaciones para proporcionar recursos financieros para ayudar a las empresas y organizaciones de la ESS ante los impactos negativos de la COVID-19. Conocimos los casos de Corea del Sur y Sudáfrica para demostrar cómo se establecieron fondos específicos para ayudar a las organizaciones de la ESS a tener acceso a financiamiento. Patsian Low, jefa de gabinete de Asian Venture Philanthropy Network (AVPN) hizo hincapié en las necesidades de construir un ecosistema de impacto social en Asia y los trabajos de AVPN en la navegación de estrategias de financiación y flujo de capital.

En el último webinar preparatorio rumbo a GSEF2021 (29 de septiembre), los ponentes compartieron sus ideas sobre cómo la pandemia reformó el ecosistema de la ESS. Las medidas de reducción de riesgos como la restricción de viajes, el trabajo desde casa y el distanciamiento social han cambiado el modo actual de actividades económicas y la vida cotidiana. Se subrayó la importancia de la digitalización y la economía de plataformas en la era post COVID-19 para las empresas y organizaciones de la ESS. Además, se indicó que la continua colaboración transfronteriza e intersectorial consolidará el papel de la ESS en nuestras comunidades y la recuperación sostenible en la nueva normalidad.

Los cuatro webinars mostraron atención a los impactos de la COVID-19 en diferentes partes del mundo y las necesidades de los más vulnerables.

Con la cooperación de:

 **Finanzgruppe**
Sparkassenstiftung für
internationale Kooperation

 **cooperación
alemana**
DEUTSCHE ZUSAMMENARBEIT

Se demostró que iniciativas como las cooperativas de vivienda, las finanzas sociales y el uso de la tecnología para conectar a las personas más vulnerables han tenido éxito. El poder de la comunidad se hace más fuerte a medida que florece la ESS. La era posterior a la pandemia será difícil; sin embargo, los actores de diferentes sectores podrían unirse y aprovechar las oportunidades para transformar la sociedad para que sea sostenible, igualitaria e inclusiva.

Foro Global Virtual GSEF



Gsef CIUDAD DE MÉXICO 2021
FORO GLOBAL DE LA ECONOMÍA SOCIAL

Foro Global Virtual GSEF
El poder de la comunidad y la ESS como vía para la transformación
A mayores retos, mayor solidaridad

90 países, 35 sesiones, tres idiomas
Sé parte del Foro más importante
Todas y todos por el buen vivir

19 - 23 octubre 2020
Regístrate en:
www.gsef2021.org
#GSEF2021

Secretaría de Economía
Secretaría de Trabajo y Fomento al Empleo
Instituto Nacional de Economía Social

Del 19 al 23 de octubre se llevó a cabo el Foro Global Virtual GSEF bajo el tema principal **El poder de la comunidad y la ESS como vía para la transformación: a mayores retos, mayor solidaridad**, organizado por el Secretariado General del GSEF y el Comité Organizador Local, bajo la presidencia del Instituto Nacional de Economía Social (INAES) del Gobierno de México, en colaboración con el Gobierno de la Ciudad de México, a través de la Secretaría de Desarrollo Económico (SEDECO), la Secretaría de Trabajo y Fomento al Empleo (STyFE), y la Coordinación General de Asesores y Asuntos Internacionales (CGAAI).

El Foro se organizó en formato virtual debido a las condiciones sanitarias que prevalecen a nivel global; incluyó un total de 35 sesiones transmitidas desde distintos husos horarios en más de 110 países:

Con la cooperación de:

 **Finanzgruppe**
Sparkassenstiftung für
internationale Kooperation

 **cooperación
alemana**
DEUTSCHE ZUSAMMENARBEIT

- ⊖ 5 Sesiones plenarias con traducciones simultáneas en inglés, francés y español;
- ⊖ Sesiones temáticas sobre juventud, gobiernos locales, sociedad civil, academia y pueblos de origen indígena;
- ⊖ Sesiones auto-organizadas; y
- ⊖ Sesiones especiales compuestas por iniciativas individuales relacionados con la Economía Social y Solidaria (ESS).

Se llevó a cabo una sesión plenaria por día: “ESS en tiempos de grandes cambios: una estrategia para la inclusión y el bienestar”, “Iniciativas públicas y civiles para consolidar la ESS: convergencias entre actores y sectores”, “La era de la nueva digitalización y el futuro del trabajo: retos y oportunidades”, “Nueva solidaridad hacia una transformación ecológica” y “ESS como un mecanismo para resolver los retos globales desde una perspectiva local y territorial”.

Durante el Foro Global, participaron como panelistas representantes de gobiernos locales y nacionales, de redes y organismos internacionales, especialistas, académicos y académicas, empresas y sociedad civil, entre otros. Con la diversidad de actores y sectores representados, se llevó a cabo un diálogo amplio sobre las experiencias y retos en materia de Economía Social y Solidaria desde países y regiones de todo el mundo.

En el acto de clausura, participaron la Dra. Diana Alarcón González, Coordinadora General de Asesores y Asuntos Internacionales del Gobierno de la Ciudad de México; el Mtro. Juan Manuel Martínez Louvier, Director General del INAES; Laurence Kwark, Secretaria General del GSEF; Joung Youl Kim, Copresidente del GSEF; Juan María Aburto, Alcalde de Bilbao (ciudad sede de la edición anterior del GSEF); Beatrice Alain, Directora Ejecutiva de Chantier e l'Économie Sociale y Adama Sangaré, Alcalde de Bamako.

En su intervención, la Secretaria General del GSEF, resaltó que si bien en el contexto actual no estamos seguros del camino a la transformación, sí estamos seguros de que el poder de la comunidad es el camino al

Con la cooperación de:



desarrollo sostenible e incluyente, y eso es posible a través de la ESS. Dijo que este Foro Virtual es muestra de que podemos estar juntos, conectados y que todos los actores pueden contribuir para tener mayor esperanza y sentido de comunidad como humanidad.

El Director General de INAES, Juan Manuel Martínez Louvier resaltó que en el Foro Global se escucharon palabras que comienzan a ser cada vez más comunes y potentes, sin importar el país de origen: educación, transformación, solidaridad, comunidad, territorios, desarrollo, cooperación.

Numeraría general

- ⊖ Cinco días de actividades, tres idiomas.
- ⊖ 110 países, más de 8500 vía zoom.
- ⊖ Más de 15,000 interacciones en zoom y redes sociales digitales.
- ⊖ Durante la semana más de 163 mil personas alcanzadas en medios digitales.
- ⊖ Si se consideran las acciones desde mayo de este año en inglés, francés y español y al cierre del Foro Global Virtual se contabilizan **medio millón de personas alcanzadas por la Economía Social.**

GSEF2021

La quinta edición del Foro Global de la Economía Social, GSEF2021 Ciudad de México, se llevará a cabo de manera presencial del 4 al 8 de octubre de 2021.

En el sitio web oficial del GSEF 2021 gsef2021.org (disponible en español, inglés y francés) se podrán consultar las acciones futuras; así como el programa y las sesiones grabadas de todo el año 2020.

Un futuro esperanzador requiere de otra economía, una con valores,

Con la cooperación de:

 **Finanzgruppe**
Sparkassenstiftung für
internationale Kooperation

 **cooperación
alemana**
DEUTSCHE ZUSAMMENARBEIT

principios y prácticas que permita la inclusión de todas las personas, que posibilite el acceso al trabajo, que democratice los entornos, que preserve el medio ambiente y contribuya a lograr los Objetivos de Desarrollo Sostenible: para que nadie se quede atrás. En 2021, la cita será en México, la puerta de América Latina, para reafirmar que no hay transformación social sin transformación económica, ni transformación económica sin transformación social.

Comité Organizador Local y organización aliada

Encabezado por:



Laurence Kwark,
Secretaria General del
Foro Global de la Economía
Social (GSEF)



Claudia Sheinbaum,
Jefa de Gobierno
de la Ciudad de México



Juan Manuel Martínez,
Director General del Instituto
Nacional de Economía Social y
Presidente del Comité Local y
Ejecutivo Organizador del GSEF

El Comité Local y Ejecutivo Organizador del GSEF se integró, además, por las personas titulares de las instancias aliadas del Gobierno de la Ciudad de México:



Soledad Aragón,
Secretaria de Trabajo y
Fomento al Empleo, Ciudad
de México. Miembro del
Comité Local y Ejecutivo
Organizador del GSEF



Fadlala Akabani,
Secretario de Desarrollo
Económico, Ciudad de México.
Miembro del Comité Local
y Ejecutivo Organizador
del GSEF



Diana Alarcón,
Coordinadora General de
Asesores y Asuntos
Internacionales, Ciudad de
México. Miembro del Comité
Local y Ejecutivo Organizador
del GSEF

Con la cooperación de:

 **Finanzgruppe**
Sparkassenstiftung für
internationale Kooperation

 **cooperación
alemana**
DEUTSCHE ZUSAMMENARBEIT

Todo esto no hubiera sido posible sin la colaboración de la Fundación Alemana de Cajas de Ahorro para la Cooperación Internacional (**Fundación Sparkassen**), y a su titular en México, Luis Proaño.



Foro Global Virtual GSEF, México **El poder de la comunidad y la ESS como** **vía para la transformación** **A mayores retos, mayor solidaridad**

Documento preparado en el marco de los resultados del Foro Global Virtual GSEF, organizado por el Secretariado del GSEF y México, a través del Comité Local Organizador de GSEF2021, constituido por el Gobierno de la Ciudad de México a través de la Secretaría de Desarrollo Económico, la Secretaría de Trabajo y Fomento al Empleo y la Coordinación General de Asesores y Asuntos Internacionales; y por el Gobierno de México a través del Instituto Nacional de Economía Social de la Secretaría de Bienestar. Agradecemos el apoyo de la Fundación Sparkassen en la realización del Foro Global Virtual GSEF y el presente informe.

Ciudad de México, 30 de noviembre de 2020

Con la cooperación de:

