



Cosecha de caña con eficiencia y condiciones de trabajo seguras en tiempos de COVID-19

*Guía de Autoformación y Evaluación en Campo (GAEC)
para cabos, jefes de grupo y productores*



Mi nombre es: _____



COMPETENCIAS CONDUCTUALES

- 1 Disposición para promover la salud.
- 2 Actitud solidaria y de respeto.
- 3 Colaborar con el equipo de trabajo.
- 4 Contribuir al bienestar y compromiso social.



COMPETENCIAS TÉCNICAS ESPECÍFICAS

- 1 Capacidad para ejecutar, promover y vigilar acciones para la protección de la salud.
- 2 Trabajar con calidad y seguridad.

INTRODUCCIÓN

La producción agrícola es una actividad primordial para el desarrollo de cualquier país, así como una de las labores que implica mayor número de personas en su proceso.

Esta guía esta pensada para apoyar el trabajo de supervisores, cabos, jefes de grupo o cualquier persona encargada de supervisar, organizar y/o reclutar a las y los trabajadores que efectúan el corte de la caña de azúcar, particularmente durante la pandemia provocada por el virus SARS-COV2.

Aquí podrás aprender y evaluar tu conocimiento sobre qué acciones puedes hacer para evitar que el grupo de trabajadores bajo tu mando enferme de COVID-19.

La guía se compone de dos partes: la primera con las preguntas orientadoras y ejercicios, la segunda con las respuestas, de modo que tú mismo/a puedas dirigir tu aprendizaje y evaluar qué tanto sabes de los temas y qué necesitas revisar con más cuidado o buscar más información.

¡Esperamos que te sea de utilidad!





En esta situación de pandemia que estamos viviendo, los/las encargados/as o jefes de cualquier grupo de trabajo deben de ser más cuidadosos que nunca de la salud propia y de la de sus trabajadores.

¿Qué es COVID-19?

Es una infección respiratoria muy fuerte, causada por el coronavirus SARS-COV2, que provoca la enfermedad denominada COVID-19.

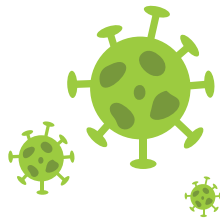
¿A quién le puede dar COVID-19?

Encierra en un círculo a quiénes les puede dar COVID-19.






Recuerda que nadie con temperatura mayor a 37.5, tos y/o gripe puede ir a trabajar.

Una persona con Covid-19 puede contagiar a muchos en un solo día, por lo que si lo contrae debe de aislarse de las otras personas.



DISPOSICIÓN PARA PROMOVER LA SALUD

Para que tomes las mejores decisiones durante la zafra en esta época de COVID-19, ¿qué crees que debe guiar tus decisiones?

Traza una  a lo que sea principal,  a lo importante pero no principal y  a lo que no es importante ni principal.

_____ Cuidar la salud de las y los trabajadores

_____ Cumplir las metas de corte

_____ Organizar el trabajo y la vivienda para evitar contagios

_____ Procurar contar con equipo de protección para evitar contagios

_____ Tratar de ahorrarme gastos


_____ Tener ganancia sin importar la salud




Como seguramente pudiste identificar, la salud de las y los trabajadores y evitar contagio de COVID-19 es lo principal y de lo más importante para lograr las metas de corte.

¿Cómo se puede transmitir el virus SARS-COV2?

Señala el riesgo de contagio con la medida preventiva que corresponda.

 Se transmite por gotitas de saliva que salen cuando hablamos.

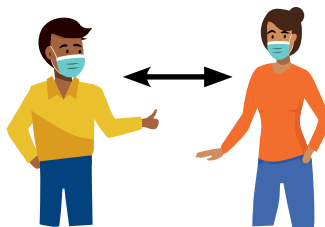
 Se transmite al tocar superficies donde cayeron gotitas de saliva de alguien contagiado.



Usar cubrebocas



Lavarme las manos frecuentemente



Mantener una sana distancia de 1.5 metros entre personas



No ir a fiestas ni lugares con mucha gente



Limpiar y desinfectar las áreas comunes



Taparme con la parte interna del brazo al estornudar o toser



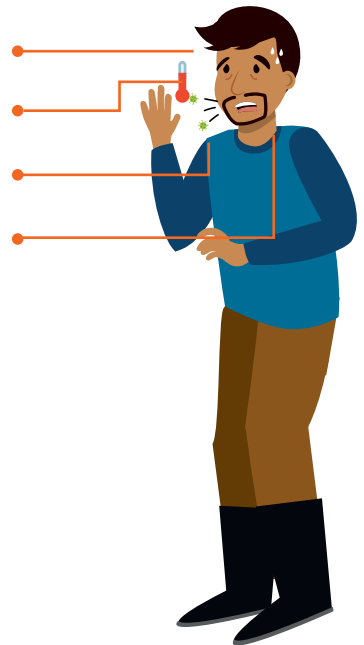
Desinfectar mi calzado antes de entrar a casa



Hay personas que a pesar de estar contagiadas no presentan los síntomas (asintomáticos), pero sí nos pueden transmitir el virus, por eso es muy importante mantener la sana distancias y las medidas de precaución.

¿Cuáles son los síntomas de COVID-19?

- Dolor de cabeza severo
- Fiebre (mayor a 37.5°)
- Tos Seca
- Cansancio y malestar general



Otros síntomas que pueden presentarse son:

- Diarrea
- Dolor de garganta
- Esgurrimiento nasal
- Pérdida de olfato y gusto
- Dificultad para respirar

¿Quiénes son la población en condición de riesgo?

- Personas mayores a los 60 años.
- Personas que padecen enfermedades inmunodepresoras crónicas, cardíacas, pulmonares, renales, hepáticas, sanguíneas o metabólicas.
- Personas con obesidad y sobrepeso.
- Mujeres embarazadas.



Estas personas deben tener mucha más precaución que la población en general y, por lo tanto, evitar cualquier actividad de riesgo, procurando quedarse en su casa.

Las personas en contacto con ellos, también deben extremar medidas, porque podrían convertirse en su punto de contagio.

Antes, durante y al terminar el traslado de los cortadores de su lugar de origen al albergue.

¿Tu como encargado de un grupo de corte qué puedes hacer para evitar el contagio?

Revisemos varias acciones que puedes hacer a lo largo de tus diferentes actividades:

De las siguientes acciones, ¿Cuáles debes hacer para evitar los contagios cuando vengan los cortadores de su comunidad a los albergues?

Une con una línea al autobús las actividades que **SÍ** debes hacer.



- Previo al día de salida de entrevistar y/o aplicar un cuestionario al personal para conocer las posibilidades de estar contagiados.
- Contar con la documentación legal que se requiere de cada cortador.
- Desinfectar todo el interior del autobús.
- Asegurarse que todos lleven fotos de sus familiares.
- Tomar la temperatura de todos antes de que suban al autobús.
- Aplicar desinfectante a los zapatos antes de subir.
- Aplicar gel antibacterial en las manos de todos antes de que suban.
- Ver que todos lleven un celular de calidad.
- Exigir que todas y todos usen cubrebocas de forma obligatoria.
- Buscar que exista sana distancia entre las y los pasajeros.



Evita hacer paradas antes de llegar al destino final, pero si las haces asegúrate que todas las personas que bajen usen su cubrebocas y antes de subir desinfecten sus zapatos y se apliquen gel. Nadie puede viajar en el autobús si tiene temperatura de 37.5 grados o más, tos y/o algún otro síntoma de COVID-19.



Para poder llevar a cabo las medidas vas a requerir: termómetro digital infrarrojo, gel antibacterial, líquido desinfectante y botellas rociadoras.

¿Qué hacer en el albergue antes de la llegada de los cortadores?

Completa las frases con las palabras de la columna de la izquierda.

- | | | |
|---|--|-------------------------------------|
| 1 | Limpiar y desinfectar todo el _____. | <i>puerta</i> |
| 2 | Asignar una _____ de entrada y otra de salida en las áreas cerradas del albergue. | <i>letreros</i>
<i>distancia</i> |
| 3 | Colocar un _____ desinfectante en cada entrada. | <i>albergue/casa</i> |
| 4 | Poner _____ que recuerden lavarse las manos al entrar al albergue. | <i>tapete</i> |
| 5 | Tratar de organizar el área de dormir con metro y medio de _____ entre las personas. | <i>potable</i>
<i>reglamento</i> |
| 6 | Contar con _____ suficientes para el aseo del personal. | <i>agua y jabón</i> |
| 7 | Asegurar agua _____ para el personal. | |
| 8 | Tener un _____ sobre las salidas a la comunidad. | |



Es muy importante evitar que se dé un brote de COVID-19 al interior del albergue o lugar donde habiten los cortadores, una situación de este tipo puede llevar a que todo el grupo no pueda ir a trabajar hasta que se sepa si están contagiados.

Considera una medida necesaria, distribuir las camas a una distancia de 1.5 metros o más en las áreas de dormitorios. Y colocar letreros en espacios específicos sobre cómo evitar el contagio.

Al llegar las y los cortadores por primera vez al albergue se les debe de capacitar sobre las medidas de limpieza como:

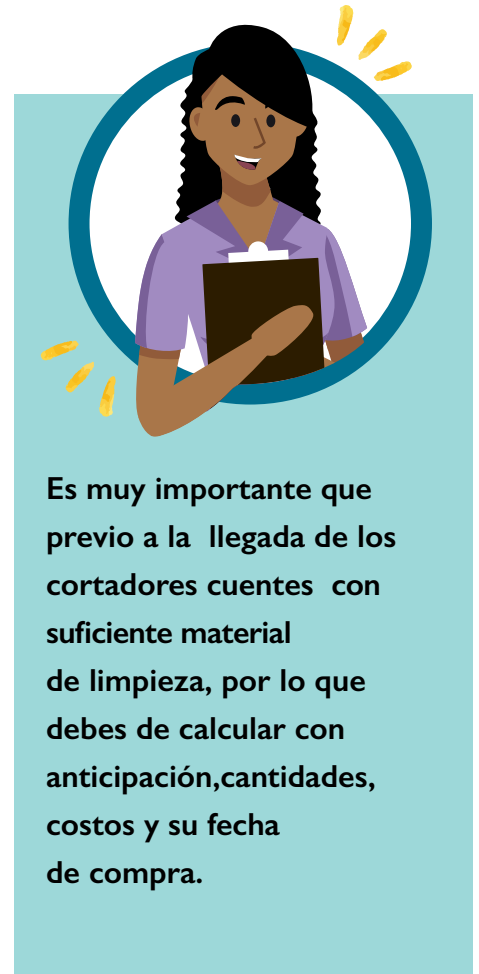
- Lavado de manos con jabón y agua por treinta segundos.
- Siempre que se salga del albergue usar cubrebocas.
- No saludar de mano y evitar el contacto físico con otras personas.
- Si sale del albergue, a su regreso, debe desinfectar sus zapatos y lavar sus manos.
- Debe entrar por las puertas señaladas como entradas y usar los tapetes desinfectantes.
- No permitir el acceso a nadie que no viva en el albergue.

Para hacer cumplir las medidas de desinfección se requiere de materiales de limpieza.

De los siguientes materiales señala con una ✓ los que sí son adecuados para desinfectar y con una ✗ los que no.

- | | |
|---|---|
| <input type="checkbox"/> Gel antibacterial | <input type="checkbox"/> Guantes de hule |
| <input type="checkbox"/> Desinfectante líquido | <input type="checkbox"/> Jabón de manos |
| <input type="checkbox"/> Aromatizante de lavanda | <input type="checkbox"/> Botellas rociadoras |
| <input type="checkbox"/> Bolsas de basura plásticas | <input type="checkbox"/> Equipo de limpieza suficiente: |
| <input type="checkbox"/> Crema suavizante de manos | escoba, trapeador, cubetas, fibras, etc. |

Recuerda que tanto los cortadores como las personas que cocinan o limpian deben de mantener las normas de limpieza, por lo que considera dentro de tus cálculos: sus guantes, mascarillas y, en su caso, caretas de protección.



Es muy importante que previo a la llegada de los cortadores cuentes con suficiente material de limpieza, por lo que debes de calcular con anticipación, cantidades, costos y su fecha de compra.



Los siguientes objetos deben de desinfectarse con una aspersión de solución sanitizante (agua clorada o 70% alcohol): Colchones, tapetes y petates para descanso.

Debes colocar botes de basura con bolsa plástica en: caños, área de preparación de alimentos, pasillos y zonas de recreo.

Cerciórate de coordinar con autoridades locales la recolección de la basura de manera constante para evitar otros focos de contagio.

De las siguientes áreas ¿cuáles deben de limpiarse con solución clorada?

- Perillas y barras de acceso de puertas.
- Barandales, pasamanos de rampas y/o escaleras.
- Barandales de literas y camas.
- WC / Lavamanos/ Regaderas.
- Llaves mezcladoras y/o grifos de agua.
- Tinas para lavado de utensilios de cocina.
- Barras y mesas para consumo de alimentos.
- Sillas, bancos, bancas.
- Estantería para resguardo de ropa, artículos personales, alimentos etc.

¿Cómo se usa el termómetro digital infrarrojo?
¿Cada cuánto debes de cambiar el cubrebocas?
Si mido la temperatura en la frente, ¿la gente puede terminar loca?

Como estas preguntas, todos tenemos muchas. La pandemia nos tomó a todos desprevenidos, pero vayamos respondiendo algunas dudas.



Se usan los **termómetros** para saber si una persona tiene temperatura alta. Se mide a través de rayos infrarrojos y, sin tocar a la persona, pueden medir nuestra temperatura. Es importante que al usar estos aparatos leas primero las instrucciones. Así, verás que las instrucciones nos dicen que la toma debe de ser preferentemente en la frente de las personas, sin tocarlas y a una distancia de entre uno y cinco centímetros.



¡IMPORTANTE!

Cuando uses el cubrebocas debes de tapar tu nariz y boca. Para ponerte el cubrebocas tómalo de los resortes y ponlos detrás de tus oídos.

¡CUIDA TU CUBREBOCAS!

- Los cubre bocas son fundamentales para evitar contagiarte o que contagies a otros.
- Dependiendo de su material es su durabilidad y efectividad.
- Siempre hay que mantenerlos lejos del polvo, evitar humedecerlos (durante el tiempo que los tengas puestos) y evitar estar tocándolos (durante su uso).
- Se considera que un cubre bocas es más efectivo si cuenta con tres capas.



Las y los cortadores deben llevar una bolsita plástica resellable para guardar sus cubrebocas mientras hacen el corte y así evitar que se ensucien.

¿Qué acciones hacer previo, durante y al terminar la jornada?

Señala las actividades que debes de hacer previo a que inicie el traslado de los cortadores.

Une los correctos con una línea a la camioneta.

- Desinfectar la camioneta
- Haberte tomado la temperatura a ti y/o el chofer.
- Tomar la temperatura a cada uno de los cortadores
- Tomar una buena foto de recuerdo.
- Llevar buena música
- Haber desinfectado la cabina.
- Registrar en una hoja la temperatura de cada cortador.
- Aplicar gel desinfectante en las manos de cada trabajador.
- Asegurarte que todos lleven y usen cubrebocas.
- Llevar suficiente agua y jabón para lavado.



Deberás hacer aspersion de líquido sanitizante y/o limpieza con solución de agua con cloro en las partes de la camioneta: puertas, barandales, barras y/o agarraderas, asientos y pisos.

Es muy importante evitar que se presente un brote de COVID-19 entre los cortadores, por lo que al estar en campo debes observar lo siguiente:

- Las y los cortadores, en ningún momento, deben estar cerca o interactuar con los choferes de los camiones cañeros, los raberos o los operadores de alzadoras y los alza caña.
- Durante la jornada no debe de acercarse nadie ajeno al grupo de corte.
- Los dueños del predio, supervisores, personal de las asociaciones o cualquier persona que deba entrar al predio, está obligada a usar cubrebocas y haberle tomado la temperatura.
- Evitar que cortadores de grupos distintos trabajen juntos o que se cambien de grupo.
- Si llevas algún ayudante, debes asegurarte que porte todo el tiempo el cubrebocas, haberle tomado la temperatura y aplicado gel en las manos.

Durante el corte

Señala las acciones que debes de hacer durante el corte. Marca “sí” en las acciones que se deban hacer.


- Pedir y vigilar que las y los trabajadores usen el Equipo de Protección Personal (EPP) que se les dio. **SÍ NO**
- Promover que se combine personal de distintos grupos de cortadores en el mismo predio. **SÍ NO**
- Asegurarse que tengan agua potable para reabastecer. **SÍ NO**
- Evitar que los choferes, operadores de alzadoras, ayudantes o cualquier persona ajena al grupo de cortadores tenga contacto con ellos. **SÍ NO**
- Tomar la temperatura de cualquier persona que entre a la zona de corte (operadores, choferes, raberos, supervisores, productores, representantes de las asociaciones, etc.). **SÍ NO**
- Permitir a vendedores de paletas que entren al campo para que los cortadores se refresquen. **SÍ NO**
- Asegurarse que no haya menores de edad trabajando en el campo de corte (incluyendo ayudantes, raberos, vendedores, etc.). **SÍ NO**
- Aplicar gel antibacterial en las manos de cualquier persona distinta a los cortadores que entre a la zona de corte. **SÍ NO**
- Contar con un botiquín de primeros auxilios a la mano. **SÍ NO**
- Establecer señalamientos y/o acciones para evitar riesgos de accidentes con la maquinaria y el personal. **SÍ NO**
- Usar cubrebocas todo el tiempo que tengas contacto con el grupo, procurar la sana distancia y, si es posible, usar lentes de protección o careta. **SÍ NO**

En esta zafra evitemos que los cortadores se cambien de grupo, no aceptes a nadie si no estás totalmente seguro que no está contagiado. Las únicas formas de saber si alguien está contagiado es después de que se aisló 15 días totalmente sin contacto con alguien, o después de tener los resultados negativos de una prueba de laboratorio.



Una de las principales formas de evitar contagio es no teniendo contacto con numerosas personas, por eso hay que procurar que el grupo de cortadores no se relacione con otras personas distintas a su grupo.

Durante la toma de alimentos

Marca con un  aquello que sea correcto hacer durante la toma de alimentos.

- | | |
|--|--|
| <input type="checkbox"/> Procurar sana distancia entre la gente. | <input type="checkbox"/> Invitar al paletero a que venga a vender. |
| <input type="checkbox"/> Que el personal de trabajo cuente con agua potable para beber y resurtir. | <input type="checkbox"/> Evitar que el lonchero u otra persona estén en contacto con los trabajadores. |
| <input type="checkbox"/> Juntar a las y los cortadores con los choferes para hacer amistades. | <input type="checkbox"/> Colocar recipientes (bolsas, botes etc.) para a basura. |
| <input type="checkbox"/> Contar con agua y jabón para el lavado de manos. | <input type="checkbox"/> Promover entre los cortadores que no se presten los utensilios personales. |
| <input type="checkbox"/> Ofrecer botes de agroquímicos para que se sienten a comer. | <input type="checkbox"/> Promover entre los cortadores la limpieza del lugar, colocando la basura dentro de la bolsa plástica destinado para ello. |
| <input type="checkbox"/> Buscar que se cuente con un área de sombra y descanso. | |

Al terminar la jornada y previo a su salida de campo asegúrate de :

- Recoger la basura.
- No dejar cubrebocas tirados en el campo.
- Que la camioneta no haya sido usada por otro grupo de personas y si lo fue tiene que desinfectarse.

Si debes de usar el transporte/camioneta para mover a distintos grupos de trabajadores, debes de desinfectarla cada vez que subas otro grupo nuevo.



Durante la estancia del grupo en el albergue

Es necesario que entre las y los cortadores y personas que habitan en el albergue organices un grupo de brigadistas que se puedan capacitar y te ayuden a que hagas las acciones necesarias para evitar contagios.

Los brigadistas invitarían a sus compañeros a cumplir con el reglamento, así como:

- Ayudar en la toma diaria de temperatura.
- Invitar a sus compañeros a que respeten el reglamento.
- Revisar si queda suficiente material de limpieza.
- Tener los números telefónicos de contacto y emergencia para llamar en caso de que algún compañero se sienta mal.
- Organizar las jornadas de limpieza.

Tendrás que acordar con la gente que vive y trabaja en el albergue/casa un reglamento que tome en cuenta las siguientes cosas:

- Puertas de salida y entrada para que al entrar se use el tapete desinfectante.
- Que al ingresar los habitantes del albergue deben aplicarse gel desinfectante o lavar con agua y jabón inmediatamente. Ninguna persona ajena puede ingresar al albergue.
- Horarios de cierre del acceso.
- Limpieza diaria de las áreas comunes.
- Periodo mensual de desinfección intensiva (aplicación de un sanitizante).
- Establecer que todo aquel que salga del albergue/casa deberá usar cubrebocas.
- El manejo de basura para marcar dónde se deben desechar los cubrebocas.



Es muy importante respetar estas medidas, ya que si se contagian varias personas en el albergue de COVID-19 es muy seguro que todo ese grupo tendría que dejar de cortar hasta que se supiera con exactitud quiénes están contagiados.

¿Qué hacer si alguien en el albergue o trabajador(a) local presenta síntomas de COVID-19?

- Si alguna persona trabajadora presenta síntomas de COVID-19, inmediatamente debes de informarlo a la “Brigada de Salud COVID”, al supervisor de zona y/o algún miembro del Comité de Producción y Calidad Cañera que localices.
- Evitar que esa persona trabajadora tenga contacto con otras personas.
- En caso de que su temperatura sea mayor a 38.5, su respiración sea agitada y/o él/ella lo solicite debes de llamar a un servicio de emergencia para que sea trasladado a un servicio de salud.



Si se confirma que alguna persona trabajadora del albergue se contagió tendremos que evitar que salga cualquier persona de ese albergue/casa o que entren más personas, y debemos seguir las instrucciones que las autoridades sanitarias nos den.

El grupo de corte no podrá ir a trabajar hasta que se conozca con exactitud quiénes más están contagiados.



No olvides contar con un directorio con los números telefónicos de los miembros de la Brigada COVID, de las autoridades de salud de la zona y de los servicios médicos.

Siguiendo las medidas de seguridad, el riesgo de contagio disminuirá y seguro tendremos una buena Zafra.





SECCIÓN DE RESPUESTAS

En la siguiente sección están los ejercicios que efectuaste pero ya contestados para que puedas comparar tus respuestas y valorar tu aprendizaje y conocimientos.

Fuentes de consulta:

1. DOF, 2020. Acuerdo por el que se establecen los Lineamientos Técnicos Específicos para la Reapertura de las Actividades Económicas (SE.- Secretaría de Economía.- SALUD.- Secretaría de Salud.- STPS.- Secretaría del Trabajo y Previsión Social.- IMSS.- Instituto Mexicano del Seguro Social). 29 de mayo 2020, México.
2. STPS-SALUD 2020. Guía de acción para los centros de trabajo agrícolas ante el COVID. 9 de abril 2020, México.
3. Bonsucro, 2020. Tackling COVID-19 in the Context of Smallholders. Londres.
4. OIT, 2020. Guía práctica para la prevención y mitigación del COVID-19 en la agricultura, Abril, México.



En esta situación de pandemia que estamos viviendo, los/las encargados/as o jefes de cualquier grupo de trabajo deben de ser más cuidadosos que nunca de la salud propia y de la de sus trabajadores.

¿Qué es COVID-19?

Es una infección respiratoria muy fuerte, causada por el coronavirus SARS-COV2, que provoca la enfermedad denominada COVID-19.

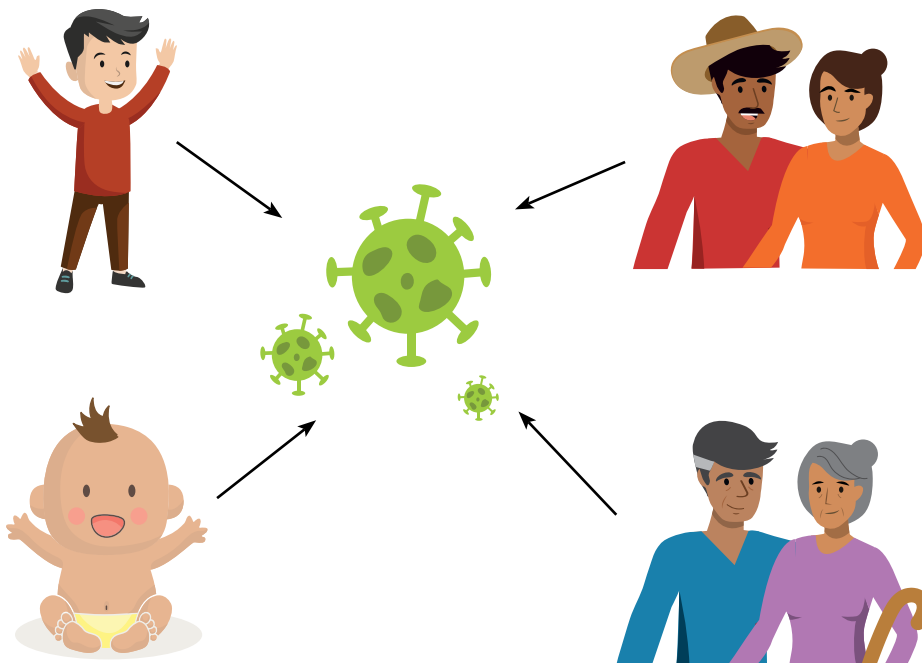
¿A quién le puede dar COVID-19?

Encierra en un círculo a quiénes les puede dar COVID-19.



Recuerda que nadie con temperatura mayor a 37.5, tos y/o gripe puede ir a trabajar.

Una persona con COVID-19 puede contagiar a muchos en un solo día, por lo que si lo contrae debe de aislarse de las otras personas.



DISPOSICIÓN PARA PROMOVER LA SALUD

Para que tomes las mejores decisiones durante la zafra en esta época de COVID-19, ¿qué crees que debe guiar tus decisiones?

Traza una a lo que sea principal, a lo importante pero no principal y a lo que no es importante ni principal.

Cuidar la salud de las y los trabajadores

Cumplir las metas de corte

Organizar el trabajo y la vivienda para evitar contagios

Procurar contar con equipo de protección para evitar contagios

Tratar de ahorrarme gastos

Tener ganancia sin importar la salud



Como seguramente pudiste identificar, la salud de las y los trabajadores y evitar contagio de COVID-19 es lo principal y de lo más importante para lograr las metas de corte.

¿Cómo se puede transmitir el virus SARS-COV2?

Señala el riesgo de contagio con la medida preventiva que corresponda.

Se transmite por gotitas de saliva que salen cuando hablamos.

Se transmite al tocar superficies donde cayeron gotitas de saliva de alguien contagiado.



Usar cubrebocas



Lavarme las manos frecuentemente



Mantener una sana distancia de 1.5 metros entre personas



No ir a fiestas ni lugares con mucha gente



Limpia y desinfecta las áreas comunes



Taparme con la parte interna del brazo al estornudar o toser



Desinfectar mi calzado antes de entrar a casa

Antes, durante y al terminar el traslado de los cortadores de su lugar de origen al albergue.

¿Tu como encargado de un grupo de corte qué puedes hacer para evitar el contagio?

Revisemos varias acciones que puedes hacer a lo largo de tus diferentes actividades:

De las siguientes acciones, ¿Cuáles debes hacer para evitar los contagios cuando vengan los cortadores de su comunidad a los albergues?

Une con una línea al autobús las actividades que SÍ debes hacer.



- Previo al día de salida de entrevistar y/o aplicar un cuestionario al personal para conocer las posibilidades de estar contagiados.
- Contar con la documentación legal que se requiere de cada cortador.
- Desinfectar todo el interior del autobús.
- Asegurarse que todos lleven fotos de sus familiares.
- Tomar la temperatura de todos antes de que suban al autobús.
- Aplicar desinfectante a los zapatos de todos antes de subir.
- Aplicar gel antibacterial en las manos de todos antes de que suban.
- Ver que todos lleven un celular de calidad.
- Exigir que todas y todos usen cubrebocas de forma obligatoria.
- Buscar que exista sana distancia entre las y los pasajeros.



Evita hacer paradas antes de llegar al destino final, pero si las haces asegúrate que todas las personas que bajen usen su cubrebocas y antes de subir desinfecten sus zapatos y se apliquen gel. Nadie puede viajar en el autobús si tiene temperatura de 37.5 grados o más, tos y/o algún otro síntoma de COVID-19.



Para poder llevar a cabo las medidas vas a requerir: termómetro digital infrarrojo, gel antibacterial, líquido desinfectante y botellas rociadoras.

¿Qué hacer en el albergue antes de la llegada de los cortadores?

Completa las frases con las palabras de la columna de la izquierda.

- | | | |
|---|---|----------------------|
| 1 | Limpiar y desinfectar todo el <u>albergue</u> . | <i>puerta</i> |
| 2 | Asignar una <u>puerta</u> de entrada y otra de salida en las áreas cerradas del albergue. | <i>letreros</i> |
| 3 | Colocar un <u>tapete</u> desinfectante en cada entrada. | <i>distancia</i> |
| 4 | Poner <u>letreros</u> que recuerden lavarse las manos al entrar al albergue. | <i>albergue/casa</i> |
| 5 | Tratar de organizar el área de dormir con metro y medio de <u>distancia</u> entre las personas. | <i>tapete</i> |
| 6 | Contar con <u>agua y jabón</u> suficientes para el aseo del personal. | <i>potable</i> |
| 7 | Asegurar agua <u>potable</u> para el personal. | <i>reglamento</i> |
| 8 | Tener un <u>reglamento</u> sobre las salidas a la comunidad. | <i>agua y jabón</i> |



Es muy importante evitar que se dé un brote de COVID-19 al interior del albergue o lugar donde habiten los cortadores, una situación de este tipo puede llevar a que todo el grupo no pueda ir a trabajar hasta que se sepa si están contagiados.

Considera una medida necesaria, distribuir las camas a una distancia de 1.5 metros o más en las áreas de dormitorios. Y colocar letreros en espacios específicos sobre cómo evitar el contagio.

Al llegar las y los cortadores por primera vez al albergue se les debe de capacitar sobre las medidas de limpieza como:

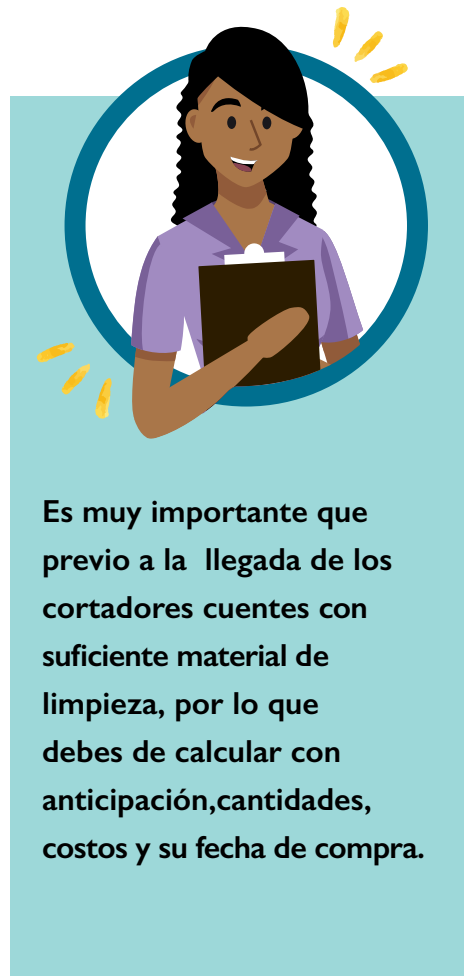
- Lavado de manos con jabón y agua por treinta segundos.
- Siempre que se salga del albergue usar cubrebocas.
- No saludar de mano y evitar el contacto físico con otras personas.
- Si sale del albergue, a su regreso, debe desinfectar sus zapatos y lavar sus manos.
- Debe entrar por las puertas señaladas como entradas y usar los tapetes desinfectantes.
- No permitir el acceso a nadie que no viva en el albergue.

Para hacer cumplir las medidas de desinfección se requiere de materiales de limpieza.

De los siguientes materiales señala con una ✓ los que sí son adecuados para desinfectar y con una ✗ los que no.

- | | |
|------------------------------|--|
| ✓ Gel antibacterial | ✓ Guantes de hule |
| ✓ Desinfectante líquido | ✓ Jabón de manos |
| ✗ Aromatizante de lavanda | ✓ Botellas rociadoras |
| ✓ Bolsas de basura plásticas | ✓ Equipo de limpieza suficiente: |
| ✗ Crema suavizante de manos | escoba, trapeador, cubetas, fibras, etc. |

Recuerda que tanto los cortadores como las personas que cocinan o limpian deben de mantener las normas de limpieza, por lo que considera dentro de tus cálculos: sus guantes, mascarillas y, en su caso, caretas de protección.



Es muy importante que previo a la llegada de los cortadores cuentes con suficiente material de limpieza, por lo que debes de calcular con anticipación, cantidades, costos y su fecha de compra.



Los siguientes objetos deben de desinfectarse con una aspersión de solución sanitizante (agua clorada o 70% alcohol): Colchones, tapetes y petates para descanso.

Debes colocar botes de basura con bolsa plástica en: caños, área de preparación de alimentos, pasillos y zonas de recreo.

Cerciórate de coordinar con autoridades locales la recolección de la basura de manera constante para evitar otros focos de contagio.


De las siguientes áreas ¿cuáles deben de limpiarse con solución clorada?

- ✓ Perillas y barras de acceso de puertas.
- ✓ Barandales, pasamanos de rampas y/o escaleras.
- ✓ Barandales de literas y camas.
- ✓ WC / Lavamanos/ Regaderas.
- ✓ Llaves mezcladoras y/o grifos de agua.
- ✓ Tinas para lavado de utensilios de cocina.
- ✓ Barras y mesas para consumo de alimentos.
- ✓ Sillas, bancos, bancas.
- ✓ Estantería para resguardo de ropa, artículos personales, alimentos etc.

¿Qué acciones hacer previo, durante y al terminar la jornada?

Señala las actividades que debes de hacer previo a que inicie el traslado de los cortadores.

Une los correctos con una línea a la camioneta.

- 
- Desinfectar la camioneta.
 - Haberte tomado la temperatura a ti y/o el chofer.
 - Tomar la temperatura a cada uno de los cortadores.
 - Tomar una buena foto de recuerdo.
 - Llevar buena música.
 - Haber desinfectado la cabina.
 - Registrar en una hoja la temperatura de cada cortador.
 - Aplicar gel desinfectante en las manos de cada trabajador(a).
 - Asegurarte que todos lleven y usen cubrebocas.
 - Llevar agua y jabón para lavado.
 - Cargar con el agua potable suficiente para resurtir.



Deberás hacer aspersion de líquido sanitizante y/o limpieza con solución de agua con cloro en las partes de la camioneta: puertas, barandales, barras y/o agarraderas, asientos y pisos.

Es muy importante evitar que se presente un brote de COVID-19 entre los cortadores, por lo que al estar en campo debes observar lo siguiente:

- Las y los cortadores, en ningún momento, deben estar cerca o interactuar con los choferes de los camiones cañeros, los raberos o los operadores de alzadoras y los alza caña.
- Durante la jornada no debe de acercarse nadie ajeno al grupo de corte.
- Los dueños del predio, supervisores, personal de las asociaciones o cualquier persona que deba entrar al predio, está obligada a usar cubrebocas y haberle tomado la temperatura.
- Evitar que cortadores de grupos distintos trabajen juntos o que se cambien de grupo.
- Si llevas algún ayudante, debes asegurarte que porte todo el tiempo el cubrebocas, haberle tomado la temperatura y aplicado gel en las manos.

Durante el corte

Señala las acciones que debes de hacer durante el corte. Marca “sí” en las acciones que se deban hacer.

- Pedir y vigilar que las y los trabajadores usen el Equipo de Protección Personal (EPP) que se les dio. SÍ NO
- Promover que se combine personal de distintos grupos de cortadores en el mismo predio. SÍ NO
- Asegurarse que tengan agua potable para reabastecer. SÍ NO
- Evitar que los choferes, operadores de alzadoras, ayudantes o cualquier persona ajena al grupo de cortadores tenga contacto con ellos. SÍ NO
- Tomar la temperatura de cualquier persona que entre a la zona de corte (operadores, choferes, raberos, supervisores, productores, representantes de las asociaciones, etc.). SÍ NO
- Permitir a vendedores de paletas que entren al campo para que los cortadores se refresquen. SÍ NO
- Asegurarse que no haya menores de edad trabajando en el campo de corte (incluyendo ayudantes, raberos, vendedores, etc.). SÍ NO
- Aplicar gel antibacterial en las manos de cualquier persona distinta a los cortadores que entre a la zona de corte. SÍ NO
- Contar con un botiquín de primeros auxilios a la mano. SÍ NO
- Establecer señalamientos y/o acciones para evitar riesgos de accidentes con la maquinaria y el personal. SÍ NO
- Usar cubrebocas todo el tiempo que tengas contacto con el grupo, procurar la sana distancia y, si es posible, usar lentes de protección o careta. SÍ NO

En esta zafra evitemos que los cortadores se cambien de grupo, no aceptes a nadie si no estás totalmente seguro que no está contagiado. Las únicas formas de saber si alguien está contagiado es después de que se aisló 15 días totalmente sin contacto con alguien, o después de tener los resultados negativos de una prueba de laboratorio.



Una de las principales formas de evitar contagio es no teniendo contacto con numerosas personas, por eso hay que procurar que el grupo de cortadores no se relacione con otras personas distintas a su grupo.

Durante la toma de alimentos.

Marca con un aquello que sea correcto hacer durante la toma de alimentos.

Procurar sana distancia entre la gente.

Que el personal de trabajo cuente con agua potable para beber y resurtir.

Juntar a las y los cortadores con los choferes para hacer amistades.

Contar con agua y jabón para el lavado de manos.

Ofrecer botes de agroquímicos para que se sienten a comer.

Buscar que se cuente con un área de sombra y descanso.

Invitar al paletero a que venga a vender.

Evitar que el lonchero u otra persona estén en contacto con los trabajadores.

Colocar recipientes (bolsas, botes etc.) para a basura.

Promover entre los cortadores que no se presten los utensilios personales.

Promover entre los cortadores la limpieza del lugar, colocando la basura dentro de la bolsa plástica destinado para ello.

Al terminar la jornada y previo a su salida de campo asegúrate de :

- Recoger la basura.
- No dejar cubrebocas tirados en el campo.
- Que la camioneta no haya sido usada por otro grupo de personas y si lo fue tiene que desinfectarse.

Si debes de usar el transporte/ camioneta para mover a distintos grupos de trabajadores, debes de desinfectarla cada vez que subas otro grupo nuevo.





World Vision

Por los niños

www.worldvisionmexico.org

www.camposdeesperanza.org

El financiamiento para este proyecto fue proporcionado por el Departamento de Trabajo de los Estados Unidos bajo el acuerdo cooperativo número IL-29993-16-75-K-11. El proyecto Campos de Esperanza es liderado por World Vision México. El 100% del costo total del programa Campos de Esperanza es financiado con fondos federales, por un total de \$10,581,400.00 dólares. Este material no refleja necesariamente las opiniones o políticas del Departamento de Trabajo de los Estados Unidos, ni tampoco la mención de nombres comerciales, productores comerciales u organizaciones.