



CAMARA NACIONAL DE LAS INDUSTRIAS
AZUCARERA Y ALCOHOLERA



Unión Nacional
de Cañeros A.C.



AGRICULTURA
SECRETARÍA DE AGRICULTURA Y DESARROLLO RURAL



CONADESUCI
CONSEJO NACIONAL PARA EL DESARROLLO
SUSTENTABLE DE LA CAÑA DE AZÚCAR



Programa
Campos de Esperanza

World Vision
Por los niños

MANUAL DE ATENCIÓN A EMERGENCIA SANITARIA COVID-19



ÍNDICE

INTRODUCCIÓN

MEDIDAS DE PREVENCIÓN DE CONTAGIO POR COVID-19 EN CAMPOS DE PRODUCCIÓN DE CAÑA DE AZÚCAR.

1.- Creación de brigadas de atención COVID-19.....	10
1.1 Asignar brigadistas por grupos de cortes.....	12
1.2 Asegurar el aprovisionamiento del inventario de insumos para prevención de La COVID-19, de acuerdo con número de población por zona a atender.....	13
1.3 Realizar las entregas de material en alberges y/o casas de estancia.....	19
2.- Enlace con autoridades sanitarias de la región.....	21
3.- Equipo de protección personal sugerido.....	22
3.1 Consideraciones especiales de Equipo de Protección Personal (EPP).....	25
3.2 Equipo de Diagnóstico.....	25
4.- Prevención de contagios en áreas de alto riesgo.....	32
4.1 Reclutamiento y traslado de comunidad de origen.....	32
4.2 Albergues.....	35
4.3 Transporte.....	42
4.4 Campo.....	10
5.-Capacitación.....	47
6.- Protocolo de atención a personas con contagio.....	53
6.1 Detección de síntomas.....	53
6.2 Atención mediante consulta médica.....	55
6.3 Incorporación del trabajador por alta médica y salida de aislamiento.....	56

REFERENCIAS

ANEXOS



INTRODUCCIÓN



INTRODUCCIÓN

El virus SARs-COV2, causante de la enfermedad COVID-19 ha evidenciado la importancia de integrar mecanismos de atención a emergencias sanitarias dentro de los sistemas de seguridad y salud laboral. Su rápida propagación y el nivel de atención requerido por los pacientes positivos al virus genera la urgencia de aplicar medidas de prevención de contagios.

Aun cuando el distanciamiento social es la principal ordenanza propuesta por las autoridades de salud, las actividades económicas no pueden ser frenadas. En particular, la agricultura ha sido declarada una actividad esencial en medio de la pandemia por ser la principal fuente de alimentación y el primer eslabón de muchas cadenas industriales.

De ahí que, en las actividades productivas, las medidas preventivas deben incluirse como parte de un proceso estructurado y ordenado para obtener resultados efectivos. En específico, para el sector azucarero en temporada de zafra, este documento propone **las medidas de atención a la emergencia sanitaria por COVID-19 en los campos de producción de caña** que forman parte del Programa de Seguridad y Salud en los campos cañeros.

Los jornaleros agrícolas representan un grupo de alta vulnerabilidad ante La COVID-19. Sobre todo, los y las

INTRODUCCIÓN



migrantes temporales tienen un mayor nivel de riesgo al considerar las condiciones de sus lugares de alojamiento compartido, el tipo de transporte y sus desplazamientos desde sus albergues a los campos de trabajo. La migración de un estado, ciudad o población a otra, aumenta el riesgo de esparcir el virus y, por ende, el número de contagios. El hacinamiento de personas en viviendas, cuartos y/o habitaciones también contribuye a la exposición de los jornaleros a un mayor riesgo, por lo que es prioritario establecer medidas de prevención.

El trabajo en zonas rurales tiene un riesgo implícito debido a que el acceso a servicios de salud es nulo o deficiente. La falta de un historial médico de los trabajadores también dificulta la localización de personas más susceptibles a tener complicaciones en caso de contagio.

¿Qué es La COVID-19?

Es una enfermedad que se manifiesta por la infección respiratoria aguda causada por el coronavirus SARS-COV2.¹

Los coronavirus son una extensa familia de virus que pueden causar enfermedades, en especial las respiratorias, que pueden ir desde el resfriado común a enfermedades de

¹ <http://www.imss.gob.mx/covid-19>

INTRODUCCIÓN



mayor gravedad. El coronavirus SARS-COV2 es de reciente descubrimiento y no existía antes de su aparición en la ciudad de Wuhan (China) en diciembre de 2019, desde donde se ha extendido a todo el mundo.²

En México se confirmó el primer caso el 27 de febrero del 2020, llegando a todos los estados de la República en los siguientes meses. Con más de 700 mil casos y 72 mil muertes³ las olas de contagio han ido incrementando.

El virus tiene la capacidad de afectar de manera distinta a quienes lo contraen. Entre los síntomas más comunes encontramos:

- **Fiebre (mayor a 37.5°)**
- **Tos Seca**
- **Dolor de cabeza severo**
- **Cansancio y malestar general**

Otros de los síntomas que pueden presentarse son:

- **Diarrea**
- **Dolor de garganta**
- **Escurrecimiento nasal**
- **Pérdida de olfato y gusto**
- **Dificultad para respirar**

²<https://www.who.int/es/emergencias/diseases/novel-coronavirus-2019/advice-for-public/q-a-coronaviruses>

³Gobierno de México, 2020. Covid-19 México: Información general, consulta 14 septiembre 2020, Dirección URL: <https://coronavirus.gob.mx/datos/>

INTRODUCCIÓN



En casos graves puede provocar neumonía, falla renal, sepsis o muerte.⁴

Principales Causas de contagio

La COVID-19 se contagia por el ingreso del virus al cuerpo a través de gotículas respiratorias de una persona infectada a otra sana. Las gotículas son gotas de saliva casi imperceptibles que salen disparadas al hablar, toser o estornudar. En caso de estar cerca de la persona que las expide las podemos absorber al respirar.

Estas gotículas también pueden quedar impregnadas en superficies donde caen e inclusive en nuestras manos si tocamos nuestra boca o nariz, esparciendo el virus sobre las superficies que tocamos. En caso de tocar una superficie contaminada con estas gotículas, corremos el riesgo de infectarnos si tocamos nuestra cara, ojos, nariz y/o boca, con las manos.

Por eso es fundamental realizar las siguientes acciones preventivas para evitar el contagio:

- **Lavado de manos de manera frecuente con agua y jabón y/o desinfección con gel antibacterial a base de alcohol al 70%.**
- **Uso de cubrebocas al estar cerca de una o más personas y estornudo de etiqueta.**

⁴(Gobierno del Estado de Sonora)

INTRODUCCIÓN

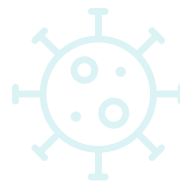


- **Distanciamiento entre personas de al menos 1.5 m.**
- **Limpieza de superficies de manera constante.**

Grupos vulnerables

Se deberá detectar y vigilar el estado de salud de las personas que presenten alguna de las siguientes características y son considerados grupos de riesgo⁵ (vulnerables):

- Personas mayores a los 60 años.
- Personas que padecen enfermedades inmunodepresoras crónicas, cardíacas, pulmonares, renales, hepáticas, sanguíneas o metabólicas.
- Personas con obesidad y sobrepeso.
- Mujeres embarazadas.



⁵<https://coronavirus.gob.mx/preguntas-frecuentes/>



MEDIDAS DE PREVENCIÓN DE CONTAGIOS POR COVID-19 EN CAMPOS DE PRODUCCIÓN DE CAÑA DE AZÚCAR



I. Creación de la Brigada de atención COVID-19

Uno de los principales retos para la contención del virus en los campos cañeros es la difusión de las medidas preventivas a todas las personas que se involucran en las actividades de la zafra. La información clara y precisa de las medidas de prevención a través de capacitaciones; la dotación de equipo de protección personal y de materiales para desinfección de superficies; así como la efectiva vigilancia de su correcto uso y cumplimiento, serán claves para que los responsables de la zafra eviten y contengan la propagación de contagios entre la población jornalera empleada.

Para la implementación de acciones de prevención y atención de la emergencia sanitaria será prioritaria la creación de

Brigadas COVID. Estarán constituidas por personal designado por el CPCC. La Brigada deberá contar con:

- Un **responsable de la seguridad y salud en los campos cañeros**, nombrado por el CPCC para guiar el plan de medidas preventivas que se desarrollan en este manual,
- Representación de campo de cada organización cañera (al menos una persona),
- Representación de campo del ingenio (al menos una persona),
- Una área responsable de la salud de los trabajadores conformada por personal médico.

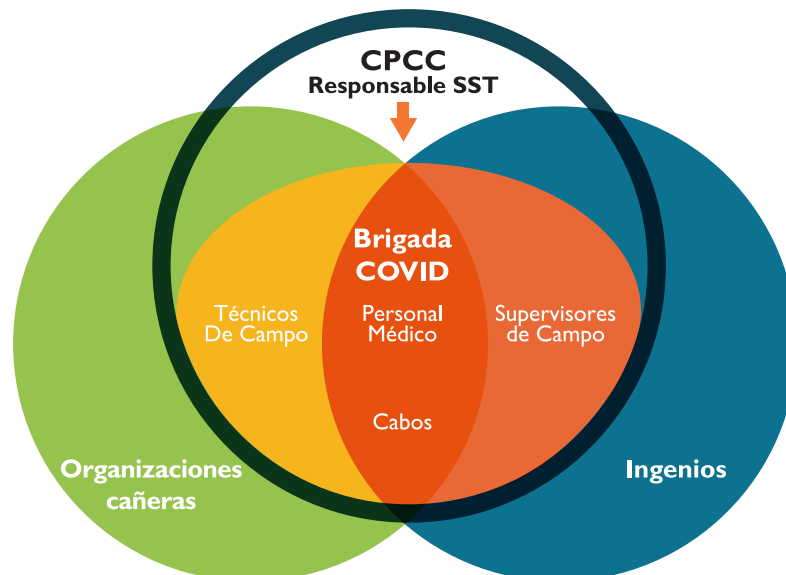


Figura I. Organización de la Brigada COVID

I. Creación de la Brigada de atención COVID-19

Su objetivo será aplicar las medidas de prevención y contención para COVID-19 durante la zafra, coordinando acciones con **los cabos o coordinadores** para vigilar su cumplimiento entre los trabajadores involucrados. Para ello, será importante capacitar a los responsables de los albergues (encargados), del transporte (choferes, operadores) y de campo (cabos, productores, jornaleros agrícolas, cortadores, supervisores, técnicos, representantes/líderes de grupos); así como entregar insumos de manera periódica y dar seguimiento a las estadísticas de contagios.

Es importante mencionar que, de acuerdo con Artículo 504 de la Ley Federal del Trabajo, en los campos, albergues y/o patronos que cuenten con más de 100 trabajadores, estarán obligados a instaurar una enfermería con los medicamentos y materiales de curación necesarios para la atención médica y quirúrgica de urgencia. Ésta deberá ser atendida por personal competente de la salud⁶. A esta enfermería podrán asignarse actividades específicas en materia de prevención, detección y control de COVID-19.



⁶ Cámara de Diputados del H. Congreso de la Unión, 2020. Ley Federal del Trabajo (en línea). Dirección URL: http://www.diputados.gob.mx/LeyesBiblio/pdf/125_020719.pdf

I. Creación de la Brigada de atención COVID-19

I.1. Asignar brigadistas por grupos de corte.

De acuerdo con la organización de la producción y las actividades de corte en los campos cañeros, se nombrarán brigadistas por grupo de corte incluyendo: 1) representantes/jefes de grupos y 2) encargados/responsables del albergue. Los brigadistas mantendrán diaria comunicación con los cortadores para detectar la presencia de síntomas de quienes puedan tener la enfermedad COVID-19, vigilarán el cumplimiento de las medidas preventivas y mantendrán informado al cabo o coordinador.

La recomendación es hacer el nombramiento de los brigadistas por grupo de corte, con el objetivo de que sean ellos quienes coordinen las actividades, les hagan llegar la información de las medidas preventivas que serán acatadas y que vigilen el uso correcto del equipo de protección, la observancia del correcto lavado de manos y el protocolo de estornudo/tos, controlando las interacciones al interior de cada grupo. Su responsabilidad incluye la vigilancia para evitar la interacción entre personas de distintos grupos. De esta manera se evitarán los contactos directos y

los casos sospechosos se aislarán del resto de la población.

Cada brigadista es responsable de registrar a las personas que integran su grupo de corte, para el levantamiento de censo y control de la información en el formato REGISTRO COVID-19, en lo subsecuente FI. Esta información será reportada al responsable de la Brigada COVID en la primera semana de ingreso de los jornaleros a los albergues y/o casas de estancia.

El Responsable de la Brigada COVID integrará los registros de los brigadistas y los mantendrá en resguardo, garantizando su confidencialidad. Cada brigadista será responsable del resguardo y tratamiento de la información de manera confidencial.



I. Creación de la Brigada de atención COVID-19

I.2. Asegurar el aprovisionamiento del inventario de insumos para la prevención de COVID-19.

De acuerdo con las autoridades sanitarias federales, la prevención del contagio por COVID-19 se realizará adoptando las siguientes medidas básicas:

- Uso de cubrebocas al hablar o convivir de manera cercana entre dos o más personas.
- Lavado de manos de manera frecuente.
- Desinfección de superficies de contacto frecuente con solución desinfectante a base de alcohol, cloro ó amonio cuaternario de cuarta generación.
- Desinfección de manos con gel antibacterial a base de alcohol.
- Higiene personal.

Para cumplir con estas medidas, durante la zafra se deberá proporcionar a los trabajadores contratados los insumos necesarios a utilizar en los campos de corte, en el transporte y en los albergues y/o casas de estancia.

El material mínimo por suministrar es:

Equipo de Protección Personal (EPP)			
Material	Características	Función	Cantidad recomendada
Cubre bocas 	Medida estándar. Material reusable y lavable. Triple capa. Al menos una de sus capas debe ser de polipropileno (SMS). La durabilidad depende del material y cuidados en el uso y limpieza. Entregar en bolsa plástica resellable.	Disminuir el riesgo de propagación de contagio en personas asintomáticas en un 70% ⁷	3 piezas por persona. Entregar 2 a inicio de mes y resguardar un tercero para reposición. Dotación: mensual.

⁷ <http://www.imss.gob.mx/prensa/archivo/202006/373>

I. Creación de la Brigada de atención COVID-19

Equipo de Protección Personal (EPP)



Material	Características	Función	Cantidad recomendada
Mascarillas KN95 	Alta Eficiencia protectora. Su duración es de 40 horas y/o 5 jornadas laborales.	Proteger de la exposición directa y frecuente con los trabajadores y/o por la atención a personas contagiadas. Efectividad del 98% ⁸ Recomendada para el personal médico de la Brigada COVID.	4 piezas por persona. Dotación: mensual.
Caretas de Protección Facial 	Visera con pantalla transparente. Material PET.	Crear una barrera física entre las partículas que se expiden al toser, estornudar o hablar y la cara de quién lo porta. Utilizar cuando se esté en mayor riesgo de exposición de interacción con personas.	1 pieza por persona. Su duración dependerá del uso, limpieza y resguardo.
Guantes Desechables 	Guantes de Vinilo. Recomendados para limpieza y actividades de manejo de alimentos.	Es una barrera física entre partículas sobre las superficies y las manos (personal de limpieza, cocina).	Un par por persona por actividad laboral.

Nota:

De acuerdo al periodo de uso y los materiales de que estén hechos, los cubrebocas aguantan hasta 30 lavadas. Por el tipo de manipulación deben lavarse después de 3 horas de uso. De no ser posible, lo importante es que se laven de forma diaria.

⁸ <http://www.imss.gob.mx/prensa/archivo/202006/373>

I. Creación de la Brigada de atención COVID-19



Material de Limpieza

Material

Características

Función

Cantidad recomendada

Gel Antibacterial

Dispensador de Gel Antibacterial



Desinfectante en gel para manos, formulado 70% de alcohol.

Esta solución no es apta para consumo humano.

Desinfección de manos cuando no exista acceso a agua y jabón.

Un litro al inicio de cada jornada por filtro sanitario establecido en albergue y campo.

Dos dispensadores por filtro establecido.

Desinfectante líquido



Desinfectante líquido formulado con 70% de alcohol.

Desinfectante agua con cloro (4 cucharaditas de cloro por litro de agua⁹).
Desinfectante a base de amonio cuaternario de cuarta generación a 600-800 ppm.

Esta solución no es apta para consumo humano.

Desinfección de superficies de contacto constante, para la prevención de la propagación del virus.

Desinfección general del albergue al menos una vez al mes y/o cuando se presente un caso positivo o sospechoso.
La limpieza y desinfección de habitaciones será responsabilidad de los jornaleros hospedados.

Botellas rociadoras



Contenedores para solución de desinfectantes líquidos

Manejo y aplicación de solución desinfectante líquido en superficies de contacto constante, para la prevención de la propagación del virus.

2 piezas por filtro sanitario establecido.
Si el espacio cuenta con entrada y salida por separado deberán contemplarse 4 en total.

Bolsas plásticas para basura



Bolsas comerciales

Evitar la acumulación de basura y desechos contaminantes que puedan propagar el virus.

A demanda.

⁹ <http://www.eneo.unam.mx/prevenir-coronavirus/limpieza-en-el-hogar-coronavirus.php>

I. Creación de la Brigada de atención COVID-19

Material de Limpieza



Material

Características

Función

Cantidad recomendada

Kit de limpieza de habitaciones y espacios de convivencia: una escoba, un trapeador o mechudo para agua, cubeta, 3 fibras, 4 paños o jergas.



Equipo y material auxiliar en la limpieza de espacios, superficies y transportes.

Limpieza y desinfección de espacios, superficies y transporte de manera constante.

Un Kit de limpieza por cada habitación o espacio de convivencia.

Verificar mensualmente sus condiciones y reponer los elementos sucios, desgastados o inservibles.

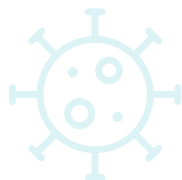
Jabón de manos



Desinfección de manos.

Desinfección e higiene de manos y cuerpo constante, para la prevención de la propagación del virus.

Una pieza por persona.
Deberá reponerse a su término.



I. Creación de la Brigada de atención COVID-19



Material de Diagnóstico



Material	Características	Función	Cantidad recomendada
Termómetro digital infrarrojo. 	Termómetro sin contacto que permite medir la temperatura a una distancia prudente, por medio de láser infrarrojo. Debe indicar que fue construido bajo el estándar ISO 80601-2-56:2017	Medir la temperatura del personal de forma rápida y sin riesgos para detectar síntomas de posibles casos de infección por COVID-19.	Una pieza por filtro instalado. Una pieza por cabo o líder de grupo.
Oxímetro 	Dispositivo electrónico para medir el pulso y el nivel de oxigenación.	Medir y monitorear el nivel de oxígeno del personal de forma rápida y sin riesgos para detectar agravamiento de infección por COVID-19.	Una pieza por personal médico o enfermero asignado. Una pieza por cabo o líder de grupo.

Tabla I. Materiales e insumos mínimos requeridos.

De acuerdo con el censo de trabajadores levantado y con la tabla anterior, los brigadistas determinarán la cantidad de insumos requeridos para la atención de su(s) grupo(s) de corte.

La Brigada COVID deberá realizar la cotización de insumos atendiendo las siguientes recomendaciones:

- Dar preferencia a distribuidores y/o comerciantes de la zona, para promover la economía local.
- Solicitar cotización con precios y especificaciones del producto.
- Generar el contrato que garantice el abastecimiento de producto durante la zafra, el precio convenido, así como la fecha y lugar de entregas.



Nota:

Cerciorarse de la calidad de los productos: ¡No comprar gel antibacterial o líquidos limpiadores que contengan metanol!

I. Creación de la Brigada de atención COVID-19

Para la realización del presupuesto, el responsable de SST de la Brigada COVID, podrá apoyarse en el Formato 2. Registros COVID-19 (F2) .

El responsable de la recepción de insumos, deberá verificar su entrega en tiempo y cantidad:

- Lavando sus manos previos a su manejo.
- Asegurando ser limpiados y/o desinfectados antes de la entrega a los trabajadores.
- Preparando los Kit de entrega en bolsas plásticas.
- Resguardándolos previo a su entrega en un lugar limpio y sin riesgo de contacto por otras personas, animales y/o contaminantes.

Es muy importante asegurar la compra de los insumos antes de la llegada de los jornaleros migrantes a los albergues y/o casas de estancia, así como la realización de contratos/convenios con proveedores para el abastecimiento periódico durante la zafra.



I. Creación de la Brigada de atención COVID-19

I.3. Realizar las entregas de material en albergues y/o casas de estancia.

Previo a la llegada de los trabajadores a los albergues y/o casas de estancia, los brigadistas con apoyo de los responsables de la Brigada COVID, establecerán las fechas de entrega y revisión de insumos y kits a entregar para la prevención del virus SARS-COV2.

El calendario deberá establecer:

- La primera entrega a realizarse el primer día de la llegada de los jornaleros a los albergues y/o casas de estancia.
- La segunda entrega se realizará de acuerdo con la recomendación de la reposición de los materiales e insumos establecidos en **Tabla I. Materiales e insumos mínimos requeridos.**

En esta entrega se analizará si el EPP conservó sus propiedades en el tiempo, el uso adecuado que se le dio y las condiciones en las que se encuentra, para valorar el tiempo para realizar la tercera entrega y así, sucesivamente.

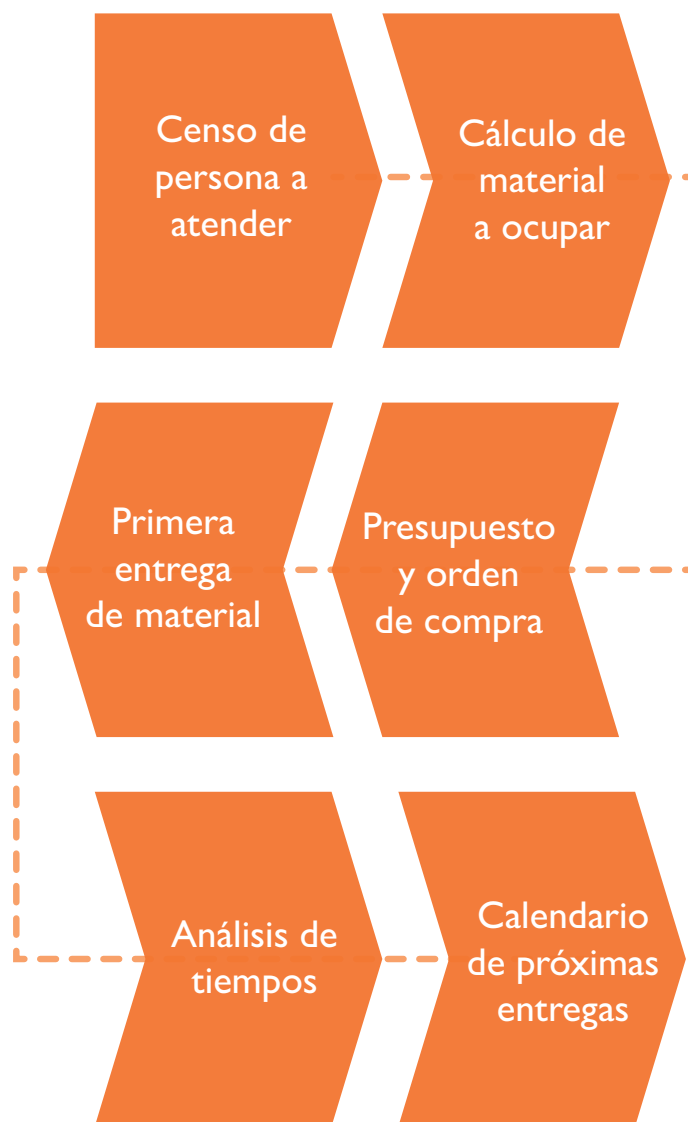


I. Creación de la Brigada de atención COVID-19

Es muy importante vigilar constantemente que se cuente con material suficiente y en buen estado durante la estancia de los trabajadores en los albergues y/o casas de estancia. Para control de las entregas y cantidades surtidas se puede utilizar el formato F3. (ENTREGAS).

Al elaborar el calendario de entregas se deberá tomar en cuenta:

- Material de limpieza.
- La cantidad de EPP e insumos de acuerdo al número de personas del censo F1 y F2.
- El tiempo de entrega por parte de los proveedores.
- El traslado a los albergues/comunidades como puntos de entrega a brigadistas.
- La capacitación para el uso del EPP y uso de insumos a los responsables de albergues quienes harán lo propio con los trabajadores a su cargo.



Cuadro 2. Proceso para entrega de materiales e insumos de prevención COVID-19.

2. Enlace con autoridades sanitaria de la región

La atención oportuna de la salud de los trabajadores contagiados es un factor relevante para evitar el agravamiento de sus síntomas y con ello reducir la probabilidad de muerte al recibir un tratamiento eficaz. De igual importancia será la realización de las pruebas para casos sospechosos para una mayor efectividad de las medidas que eviten la propagación del virus en los campos cañeros. Los anteriores, son factores que obligan a fomentar la interlocución con las autoridades de salud encargadas del manejo de la emergencia sanitaria en la región, por lo que será imperante:




- Generar un Directorio de Centros de atención médica en la región, su capacidad hospitalaria y centros COVID-19 designados, así como ambulancias electas para pacientes positivos, utilizando el formato **F6. DIRECTORIO DE CENTROS DE ATENCIÓN MÉDICA.**
- Entregar el directorio a los responsables de los albergues, cabos y promotores para su difusión entre los trabajadores.

- Establecer una agenda con las autoridades municipales para la actuación conjunta ante la aparición de brotes de contagio, así como medidas relacionadas con la interacción de trabajadores migrantes con las comunidades de abasto.
- Promover la elaboración de protocolos conjuntos con autoridades municipales y centros de salud para el traslado de pacientes críticos y en su caso, para el manejo de fallecimientos por COVID-19.
- Promover el establecimiento de casas COVID-19 municipales para la atención de trabajadores contagiados y/o en su caso, intercambiar información actualizada sobre el estatus de contagios en el municipio y municipios aledaños.



3. Equipo de protección personal sugerido

De acuerdo con el grado de riesgo a contagio del SARS-COV2 por exposición se recomienda el siguiente equipo de protección personal por actividad.

Actividad/Función	EPP Recomendado	Uso
<ul style="list-style-type: none">- Personal médico- Personal de filtros- Brigadistas- Cabos	<p>Careta de protección facial</p> 	<p>De uso personal e intransferible.</p> <p>Debe ser lavado y desinfectado diario y/o después de su uso prolongado en solución con cloro por 10 minutos y después enjuagado bajo chorro de agua y guardarse dentro de bolsa plástica con el nombre de su dueño.</p> <p>El uso de careta no excluye el uso de cubrebocas. Preferiblemente usarlo al momento de manipular y repartir alimentos.</p> <p>Debe reponerse en caso de ruptura.</p>
	<p>Guantes de nitrilo o latex</p> 	<p>De uso personal e intransferible. Su uso no sustituye el lavado de manos.</p> <p>Deben cambiarse cuando se atienda otro paciente o cuando entre en contacto con superficies o materiales contaminados. Su uso prolongado hace que el efecto barrera del guante sea menor, por tanto, debe cambiarse cada 15 a 30 minutos.</p> <p>Debe reponerse en caso de salpicadura, ruptura o perforación.</p> <p>Importante retirar con técnica adecuada para evitar contaminación por la superficie del guante.</p>
	<p>Mascarilla grado KN95</p> 	<p>De uso personal e intransferible.</p> <p>Se recomienda un máximo de 40 horas de uso. Debe resguardarse después de cada uso, en bolsa plástica transparente con el nombre de su dueño.</p> <p>Reemplazar en caso de salpicaduras, humedad, daño o ruptura.</p>

Principales riesgos

Alto contacto con múltiples personas.
Movilidad entre zonas.

3. Equipo de protección personal sugerido



Actividad/Función

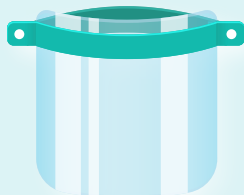
EPP Recomendado

Uso

- Personal de limpieza en albergues/casas de estancia.

- Personal de preparación de alimentos y/o realiza limpieza en albergues/casas de estancia.

Careta de protección facial



De uso personal e intransferible
Debe ser lavado y desinfectado diario y/o después de su uso prolongado en solución con cloro por 10 minutos y después enjuagado bajo chorro de agua y guardarse dentro de bolsa plástica con el nombre de su dueño.

Debe reponerse en caso de ruptura.

Mascarilla grado KN95



De uso personal e intransferible.
Se recomienda un máximo de 40 horas de uso. Debe resguardarse después de cada uso, en bolsa plástica transparente con el nombre de su dueño.

Reemplazar en caso de salpicaduras, humedad, daño o ruptura.

Guantes desechables



De un solo uso. El uso de guantes no sustituye el lavado de manos.

Deben ser desechados en bolsas de basura una vez que se retiren de las manos.

Deben reponerse en caso de ruptura o desgaste. Evitar tocarse la cara, ojos o nariz con ellos puestos.

Principales riesgos

Alto contacto con posibles superficies contaminadas.

Posible contaminación de alimentos o superficies.

3. Equipo de protección personal sugerido

Actividad/Función

- Cortadores
- Choferes

EPP Recomendado

Cubrebocas estándar
Triple capa
Material de Tela
Reusable
Lavable

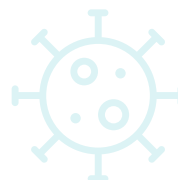
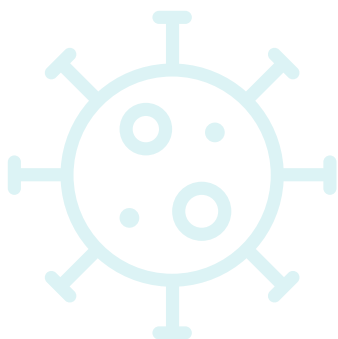


Uso

De uso personal e intransferible.
Debe sustituirse al humedecerse o cuando su uso sea prolongado (Más de 4 horas continuas).
Debe lavarse diario con agua y jabón o detergente.
Una vez limpio y seco, se resguarda en bolsa de plástico con nombre de su dueño.
En el caso de cortadores, al realizar labores de corte, guardarlo en bolsas resellables y utilizar solo cuando se esté en contacto con más personas.

Principales riesgos

Contacto moderado con múltiples personas.
Posibilidad de sana distancia.



3. Equipo de protección personal sugerido

3.1. Consideraciones Especiales para el uso del EPP

El uso correcto del EPP previene el contagio por COVID-19, por lo que se deberá considerar:

- Lavarse las manos antes de su manipulación.
- Colocarlos sin tocar con sus manos la parte que está en contacto con la cara y/o boca, ojos o nariz de la persona.
- Para su retiro evitar tocar la cara, boca, ojos y nariz con sus manos.
- Inmediatamente después de su retiro proceder a su limpieza o desecho en la basura o el lugar destinado para ello.
- Lavarse las manos después de retirar.
- No jugar con él.
- No prestarlo, es de uso exclusivamente personal.
- Guardarlo limpio en bolsa plástica con el nombre de su dueño. Lavar la bolsa cada vez que se lave el cubrebocas. (aplicable también cuando se esté cortando caña para evitar que se moje por sudor o se ensucie por tierra o ceniza).
- En caso de desgaste o ruptura reportarlo para su reposición.



3. Equipo de protección personal sugerido

Colocación correcta de cubrebocas

- Deberá manipularse por las cintas elásticas de los costados, para los KN95 de los elásticos que rodean la cabeza.
- No tocar la tela, ni la parte interna (para KN95) con las manos.
- Colocarse las cintas elásticas rodeando las orejas. Para los KN95 tomado ambas cintas pasándolas por encima de la cabeza, verificando su ajuste, sin que quede suelto.
- Deberá cubrir boca y nariz en su totalidad.
- No tocar la cara ni el cubrebocas durante su uso, si esto pasa, lavarse las manos.



El uso de cubrebocas lavables brinda un grado de protección sobre la infección del SARS-COV2 que evita esparcir las gotículas que expulsamos al hablar o respirar, la misma función que ofrecen los cubrebocas desechables, sin embargo, el impacto del uso de éstos últimos, tiene un alto impacto al medio ambiente.

Un cubrebocas desechable tiene vida útil de 4 horas de uso continuo o una jornada en caso de su uso intermitente.



Para **un mes** de trabajo cada cortador requerirá **mínimo 30 cubrebocas desechables**. Una población de mil cortadores necesitaría entre **30 mil a 60 mil cubrebocas mensuales**, creando **un impacto ambiental negativo**, sobre todo, si no se cuenta con un control adecuado para su disposición final.

3. Equipo de protección personal sugerido

Colocación correcta de careta

- Manipularse por la diadema de ajuste y soporte de la parte superior.
- No tocar la parte transparente que protege la cara con las manos.
- Colocarse ajustando la diadema de soporte en la cabeza sin quedar floja o suelta.
- El plástico transparente debe cubrir la cara por completo.
- El plástico transparente no debe tocar la cara, boca y ojos de la persona que lo porta.



3. Equipo de protección personal sugerido

3.2. Equipo de Diagnóstico.

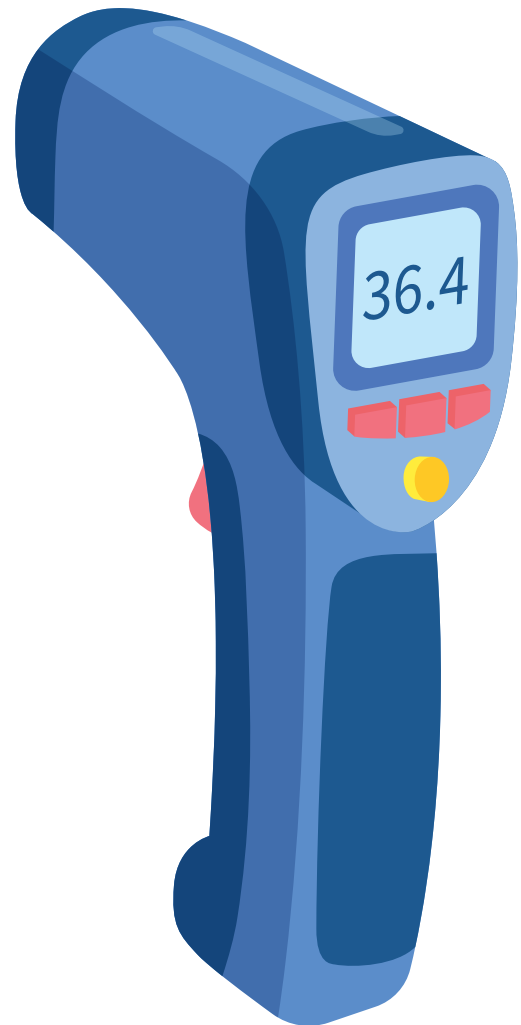
3.2.1 Termómetro infrarrojo.

Función:

- Mide la temperatura corporal a través de un sensor infrarrojo sin necesidad de contacto directo con la piel.
- No emiten ningún tipo de energía, por lo que son seguros en su uso.

Cuando utilizarlo:

- En los filtros de acceso a los albergues y al subir al transporte para trasladarse a los campos de corte.
- La temperatura normal de una persona varía entre 36° y 37.5° , un registro superior a esto se considera fiebre.
- En caso de que se presente temperatura mayor a 37.5° , realice las acciones que se indican en el apartado 6 del manual.



3. Equipo de protección personal sugerido

Formas de uso y cuidados:

- Lave bien y seque sus manos antes de su manipulación.
- Verifique cuenta con suficiente batería, en caso contrario coloque baterías nuevas.
- Verifique se encuentre en modo temperatura de cuerpo humano (existen dispositivos que cuentan con modo cuerpo humano, temperatura ambiental y de superficies).
- La temperatura ambiente para la toma de temperatura no debe ser mayor a 40° o menor a 16°.
- La frente deberá estar libre de sudor y descubierto de ropa, gorras, pañuelos, etc., para tomar de forma correcta la temperatura.
- Coloque el termómetro a una distancia de 1 a 5 cm de la frente o en su caso el brazo y oprima el botón apretando su mano tipo pistola.
- Espere la lectura, y registre en bitácora.
- No se exponga a altas temperaturas, no se moje o humedezca.
- No toque el lente. Se debe limpiar con una toalla con alcohol isopropílico al 70%
- Transpórtelo de manera segura para evitar daños.



Técnica adecuada:

- Apunta bien.
- A la distancia adecuada.
- Siempre en el mismo lugar del cuerpo.
- Cualquier lectura superior a 37.5° debe ser verificada y atendida (poner link: Apartado 6).

Recuerda: un termómetro dañado puede ofrecer una lectura incorrecta y omitir síntomas asociados a COVID-19.

3. Equipo de protección personal sugerido

3.2.2 Oxímetro

Función:

- Mide la saturación de oxígeno de la sangre que puede representarse como porcentajes o en decimales.
- Su uso permite el monitoreo de la oxigenación (SpO₂) y la detección temprana de hipoxia*, previniendo mayores daños a la salud, o detectando problemas en el sistema respiratorio.¹⁰
- El nivel normal de saturación de oxígeno en una persona es SpO₂ = de 95% al 99%. Por debajo del 95% se recomienda atención por un especialista de la salud.

Cuando utilizarlo:

Se deberá utilizar por cabos, personal médico o de servicios de salud asignado cuando:

- El trabajador o jornalero refiera cansancio general, mareo o fatiga.
- Presente tos o ahogamientos prolongados.
- Refiera dificultad para respirar y/o dolor de pecho.



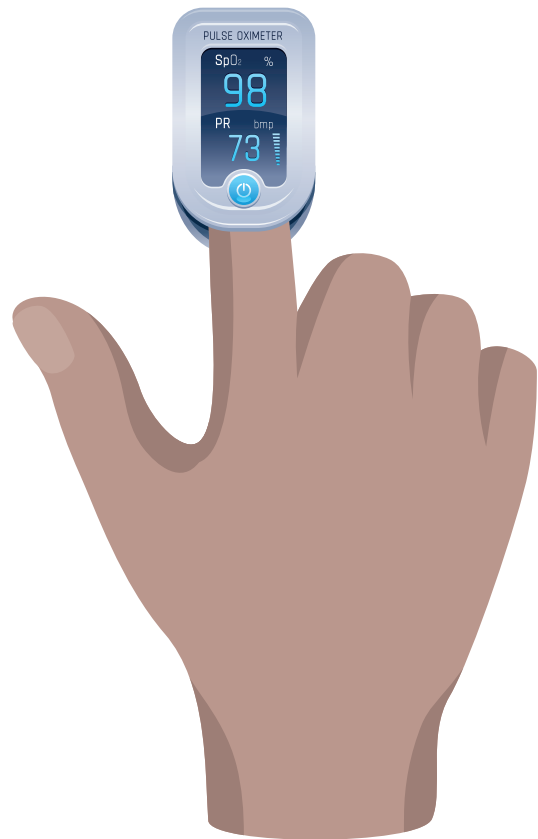
¹⁰http://www.cenetec.salud.gob.mx/descargas/biomedica/guias_tecnologicas/38gt_oximetro.pdf

*Hipoxia (hipo: escaso, oxi: oxígeno): Reducción del suministro de oxígeno a los tejidos por debajo de los niveles fisiológicos, caracterizado por cianosis, taquicardia, hipertensión, desvanecimiento y confusión mental. Los tejidos más sensibles a la hipoxia son el cerebro, el corazón, los vasos pulmonares y el hígado (RELAC SIS-PAHO, 2013).

3. Equipo de protección personal sugerido

Formas de uso y cuidados:

- Lavar y secar perfectamente las manos antes de su uso. O en su caso, desinfectar perfectamente con gel a base de alcohol.
- Las uñas deberán estar libres de esmalte, pintura o suciedad que pueda interferir con el resultado.
- Encienda el oxímetro oprimiendo el botón encendido (ON/OFF).
- Abra el oxímetro como pinza con cuidado y coloque el dedo índice de la mano, asegurando la uña sea colocada hasta el tope del clip.
- Puedes colocar la mano en algo firme para mantenerla relajada.
- Manténgalo en su dedo, hasta que se inicie el monitoreo (en promedio tarda entre 8 y 10 segundos) y en la pantalla del oxímetro muestre los latidos y el porcentaje de saturación, manténgalo por lo menos un minuto para la toma de lectura.
- Tome la lectura y regístrelos para evitar olvidarlos.
- Limpie el oxímetro con un paño suave y seco y resguárdelo en su caja o protección.



Importante:

Lava, seca y limpia las uñas perfectamente para tener una lectura correcta.

- Cualquier lectura inferior a 95% debe ser verificada y atendida por personal médico. (poner link: Apartado 6).

Recuerda: Un oxímetro dañado puede ofrecer una lectura incorrecta y omitir síntomas asociados a la COVID-19.

4. Prevención de contagios en áreas de alto riesgo

Para disminuir el riesgo de contagio del SARS-COV2, en las áreas de mayor riesgo de contagio se recomienda llevar a cabo las siguientes actividades en:

4.1 Reclutamiento y traslado de trabajadores migrantes de la comunidad de origen.

ANTES

- Asegurar que el servicio contratado para el traslado de trabajadores migrantes, cumpla con las medidas y los procedimientos para la prevención de contagios (sanitización, acomodo conservando la sana distancia, señalización y difusión de medidas de prevención, contar con gel antibacterial a disposición, entre otros).
- Los cabos o coordinadores responsables del proceso de reclutamiento, deberán contar con el material (gel antibacterial, solución sanitizante, termómetro, entre otros) y EPP (cubrebocas, careta) necesarios para trasladar a las personas a las comunidades de abasto.
- Al realizar los primeros acercamientos con la población en las comunidades de origen, informarles a través de diversos medios de difusión y de sus representantes, sobre las medidas de prevención que se tomarán en cuenta para realizar el posterior traslado y para reducir los riesgos en los campos de corte.
- Antes de trasladarlos a las comunidades de destino considerar la posibilidad de realizar análisis clínicos: biometría hemática completa y Proteína C Reactiva.



Importante:

- No llevar personas que presenten síntomas de COVID-19.
- Preferiblemente sin familia.
- Considerar los traslados con, al menos 15 días de antelación, para hacer un periodo de aislamiento antes de entrar al corte.

4. Prevención de contagios en áreas de alto riesgo

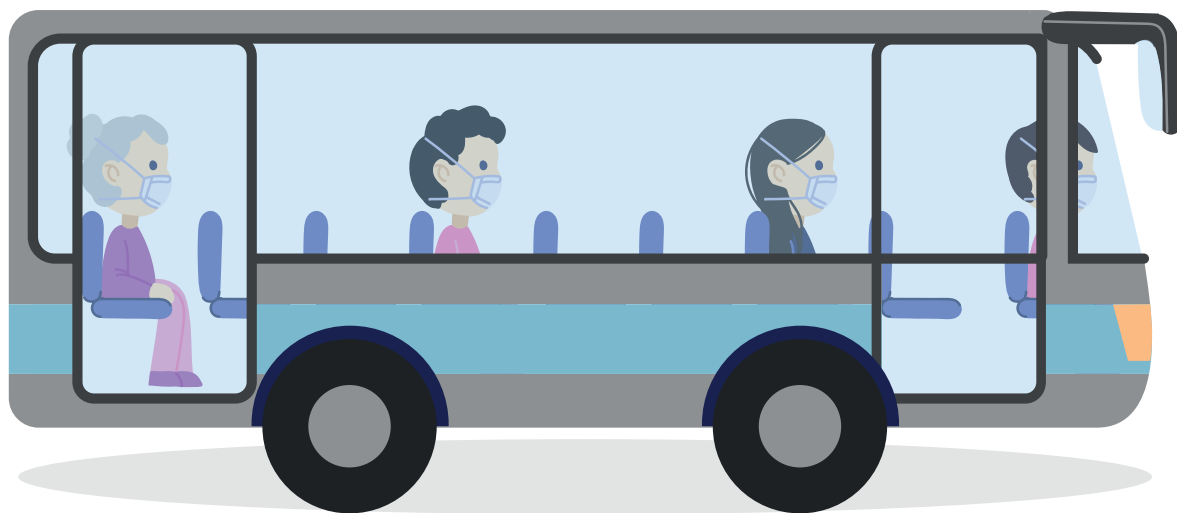
DURANTE

El día del traslado a la comunidad de destino, se tendrán que observar las medidas de sana distancia al convocar a los trabajadores al punto de encuentro y se deberá proporcionar el kit de protección personal.

Ningún trabajador deberá abordar la unidad de transporte sin:

- Responder el **F5. CUESTIONARIO PARA LA DETECCIÓN DE SÍNTOMAS Y POBLACIÓN DE RIESGO.**
- Proporcionar sus datos personales de registro para el **F7. REGISTRO DE TRABAJADORES** que resguardará el cabo.

- Entregar una copia de sus documentos de identificación personal.
- Recibir la información de las medidas de prevención de contagio a observar en su traslado y al llegar a su albergue y/o casa de estancia. Así como indicaciones generales de sus condiciones de trabajo (horarios de trabajo, pagos, afiliación al IMSS, prestaciones y otros servicios a que tendrá derecho).
- Realizar la toma de temperatura y recibir su kit de protección personal.
- Portar de manera correcta el cubrebocas y realizar el procedimiento de lavado y/o desinfección de manos (gel desinfectante).



4. Prevención de contagios en áreas de alto riesgo

DESPUÉS

- Verificar las copias de los documentos que presentan los trabajadores para corroborar su identidad, esta tarea corresponde al cabo.
- Entregar la lista de trabajadores contratados (migrantes y locales) al responsable de la SST de la Brigada COVID, con su respectivo respaldo de documentos para realizar los trámites de alta al IMSS correspondientes.
- Garantizar el alta al seguro social de cada trabajador de manera inmediata. Con ello se garantizará su acceso al servicio médico y a las atenciones necesarias para su recuperación en caso de contagiarse de COVID-19.
- Reforzar la información sobre los reglamentos que deberán observar y cumplir en los albergues, los traslados, los campos de corte y en su interacción con las comunidades receptoras.
- Notificar a los trabajadores sobre los brigadistas que estarán a cargo de su grupo, tanto en el albergue como en los campos. Enfatizar la importancia de la comunicación con ellos para reportar síntomas, falta o reposición de EPP y otros materiales, así como de otras situaciones relacionadas con las medidas preventivas implementadas.



4. Prevención de contagios en áreas de alto riesgo

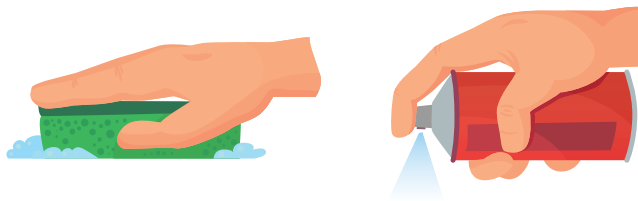
4.2 Albergues.

Es altamente recomendable que los trabajadores migrantes permanezcan en aislamiento por lo menos 15 días a su llegada a la comunidad receptora. Ciñéndose a un estricto reglamento de convivencia en el interior del albergue que contemple las medidas de prevención y atención de contagios. Todo ello, procurando no entrar en contacto con la comunidad para evitar una mayor exposición a contagios. El personal médico debe monitorear diariamente su estado de salud con apoyo de los brigadistas designados para cada grupo/albergue. También se realizarán estudios clínicos de sangre para revisar su estado de salud e identificar inflamaciones e infecciones del organismo, asociadas a la enfermedad de COVID-19.

Al finalizar este periodo de cuarentena, se pueden programar capacitaciones (con las medidas necesarias) para reforzar la información relativa a COVID-19 y las medidas preventivas que se estarán realizando durante la zafra.

Previo al ingreso de los trabajadores:

Todas las instalaciones deberán ser limpiadas y desinfectadas con el procedimiento sugerido por autoridades sanitarias. El procedimiento correcto de limpieza y también aplica para vehículos de transporte¹¹.



4.2.1. Limpieza

Antes de realizar la desinfección, se debe hacer un proceso correcto de limpieza:

Importante:

El procedimiento de limpieza no destruye los microorganismos, se requiere un desinfectante para ello. (OMS,2020).

¹¹<https://apps.who.int/iris/bitstream/handle/10665/332168/WHO-2019-nCoV-Disinfection-2020.1-spa.pdf>

4. Prevención de contagios en áreas de alto riesgo

- Limpiar con agua, jabón (o un detergente neutro) haciendo cepillado o frotado para quitar polvo, partículas, suciedad, residuos orgánicos (secreciones y excreciones).
- Iniciar con los lugares menos sucios y avanzar a los más sucios.
- Después de limpiar se debe aplicar un desinfectante (alcohol o cloro).
- Tener equipo de limpieza exclusivo para zonas que hayan estado expuestas a enfermos sospechosos o confirmados.
- Barrer las instalaciones cuidando no levantar polvo y otras partículas del piso.



4.2.2. Desinfección

Para desinfectar eficazmente una superficie, son decisivos: el método usado, la concentración y el tiempo de contacto del desinfectante (OMS,2020).

- Para la desinfección de superficies de contacto periódico en albergues y/o casas de estancia temporal, se deberán utilizar desinfectantes a base de amonios cuaternario de cuarta generación en concentración de 600-800 ppm, solución a base de alcohol al 70% o de solución clorada al 1%.

Importante:

Usar EPP para realizar la limpieza y desinfección para evitar riesgos a la salud por manejo de químicos.

Lavarse las manos correctamente antes y después de hacerlo.

4. Prevención de contagios en áreas de alto riesgo

- Limpiar con solución desinfectante las superficies de múltiple contacto, como son:
 - » Perillas y barras de acceso de puertas
 - » Barandales y pasamanos de rampas y/o escaleras
 - » Barandales de literas y camas
 - » WC / Lavamanos/ Regaderas
 - » Llaves mezcladoras y/o grifos de agua
 - » Tinas para lavado de utensilios de cocina
 - » Barras y mesas para consumo de alimentos
 - » Sillas, bancos, bancas
 - » Estantería para resguardo de ropa, artículos personales, etc.
- Aspersión de solución desinfectante
 - » Colchones,
 - » Tapetes,
 - » Petates para descanso



4.2.3. Otras recomendaciones

- Distribuir el mobiliario para descanso (camas, literas, catres) de manera que se conserve la distancia mínima de 1.5 entre ellos.
- Ubicación de botes de basura con bolsa plástica en:
 - » Baños
 - » Área de preparación de alimentos
 - » Pasillos
 - » Zonas de recreo y convivencia
- Distribución de señalética en espacios visibles (**Anexo. Señalización**)
- Ubicación de carteles de información sobre medidas preventivas personales en espacios visibles del albergue. (**Anexo. Carteles**)

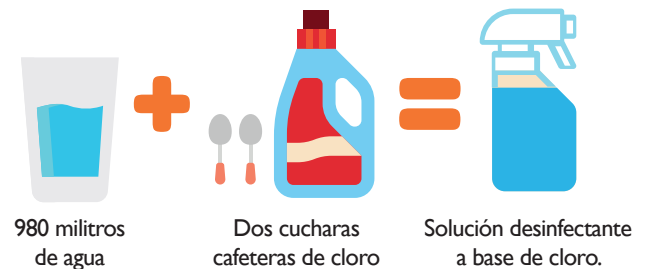


4. Prevención de contagios en áreas de alto riesgo

ELABORACIÓN DE SOLUCIONES DESINFECTANTES

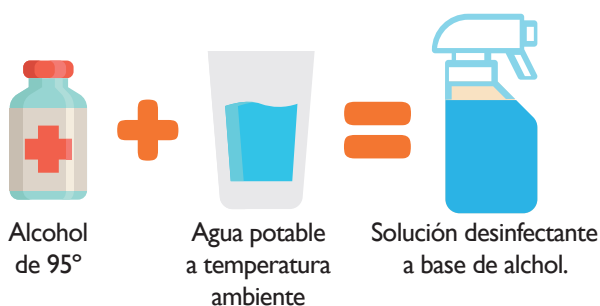
1. Solución clorada al 1%

- En un recipiente limpio, de preferencia con atomizador, se deberá colocar 980 mililitros (un poco menos de un litro) de agua (potable y/o hervida a temperatura ambiente) y agregar 20 mililitros de cloro.
- Para realizarlo deberá utilizarse una jeringa o tomar la medida de dos cucharadas cafeteras.
- Se deberá cerrar el contenedor y mantenerlo fuera del alcance de niños y mascotas, protegerlo de la luz para evitar la pérdida de propiedades y desechar el sobrante después de 24 horas de su preparación.



2. Solución a base de alcohol al 70%

- Se prepara en un recipiente limpio y seco, de preferencia con atomizador, se llena al 70% de su capacidad con alcohol de 95° y rellenar el recipiente con agua limpia (potable y/o hervida a temperatura ambiente).



NO OLVIDES QUE:

- Las soluciones deberán prepararse diariamente y después de cada uso, las soluciones pierden su eficacia gradualmente, dependiendo del recipiente y la forma en que son almacenados.
- La limpieza se realiza roseando la solución directamente sobre superficies a desinfectar. En el caso del alcohol la superficie se puede secar por si sola, en el caso del cloro, debe secarse porque puede dañar la superficie sobre la que ha sido aplicada.
- Las botellas que contengan las soluciones deben ser etiquetadas para saber su contenido. De preferencia no usar botellas de bebidas de consumo comercial que puedan ser confundidas.

4. Prevención de contagios en áreas de alto riesgo

Durante la estancia de los trabajadores:

Se instalarán filtros de acceso y salida al albergue para garantizar medidas higiénicas de los trabajadores al interactuar con el exterior. Se recomienda un estricto control de los puntos de entrada y salida sin ser represivos a fin de mantener el aislamiento como grupo. Evitar la interacción constante con los locales.

- Al ingresar al albergue por primera vez, el trabajador deberá entregar el **CUESTIONARIO DE ENTRADA PARA DETECCIÓN DE SÍNTOMAS Y POBLACIÓN DE RIESGO**, o en su caso, deberá ser aplicado por personal de filtro para su registro.
- Definir solo un acceso al albergue, así como una salida procurando evitar la aglomeración de personas, si es necesario abrir un segundo acceso.
- Organizar el albergue para designar puntos exclusivos de entrada-salida para un mejor control de los filtros para detección de síntomas y para mantener el distanciamiento social del grupo que habita en el albergue con la comunidad. Para ello será necesario:
 - › Asignar personas para la realización de compras.
 - › Establecer horarios y días para compras de insumos alimenticios.



4. Prevención de contagios en áreas de alto riesgo

- Colocar marcas de distanciamiento de al menos 1.5 m. en accesos, baños, comedores y espacios de uso comunitario.
- Al ingreso de cualquier persona por primera vez al albergue/casa de estancia, así como en las entradas/salidas subsecuentes, se tomará la temperatura con termómetro digital infrarrojo y se registrará en bitácora diaria.
 - › En caso de presentar temperatura mayor a 37.5° apartar del grupo, aplicar **CUESTIONARIO DE ENTRADA PARA DETECCIÓN DE SÍNTOMAS Y POBLACIÓN DE RIESGO** y canalizarlo para atención médica.
 - › Seguir el protocolo de la apartado 6 de este manual.
- Asegurar que la persona pise el tapete sanitizante o se rocíe la suela de zapato con solución desinfectante.
- Colocar estaciones de lavado de manos al ingreso al albergue, asegurando que cada trabajador lave sus manos tallándolas por lo menos durante 20 segundos. Las estaciones deberán contener:
 - › Tinacos con grifo con agua potable.
 - › Jabón para manos.
 - › Toallas de papel para el secado de manos.
 - › Botes de basura con bolsas plásticas.
 - › Separados a una distancia mínima de 1.5 m.



4. Prevención de contagios en áreas de alto riesgo

- En caso de no contar con estaciones de lavado de manos, proporcionar gel antibacterial en manos asegurando sea frotado en ambas manos por el trabajador.
- No permitir el acceso a personas externas al albergue por ningún motivo.
- Realizar limpieza diaria y desinfección de cocinas o áreas habilitadas para preparación de alimentos. Las y los encargados deberán utilizar cubrebocas y guantes para manipulación de alimentos.
- Evitar el desbordamiento de los basureros. Retirar constantemente la basura y desechos en bolsas de basura plásticas con amarre.
- Disponer en un espacio alejado del área de dormitorios, comedor o cocina y fuera del alcance de animales. Coordinar con autoridades locales la recolección de la basura de manera constante para evitar otros focos de contagio.
- Instruir al personal hospedado en albergues y/o casas de estancia de realizar la limpieza y desinfección diaria en habitaciones y espacios de convivencia.
- Al realizar la entrega para reposición de EPP, asegurarse que el EPP desechado sea depositado en bolsa de basura plástica.
- Indicar a través de carteles el número de personas máximas permitidas en áreas recreativas de acuerdo con el tamaño del espacio y considerando una distancia de 1.5 m entre personas.

Salida y retorno a comunidades:

- Limpieza y desinfección de todas las áreas.
- Retiro de basura, desechos y artículos personales olvidados.



4. Prevención de contagios en áreas de alto riesgo

4.3 Transporte

Antes de abordar a los pasajeros:

Consideraciones de planeación y observación para garantizar un traslado seguro de los

cortadores a los campos de corte.

- Limpieza y desinfección de transporte previo y posterior a subir y bajar los pasajeros.

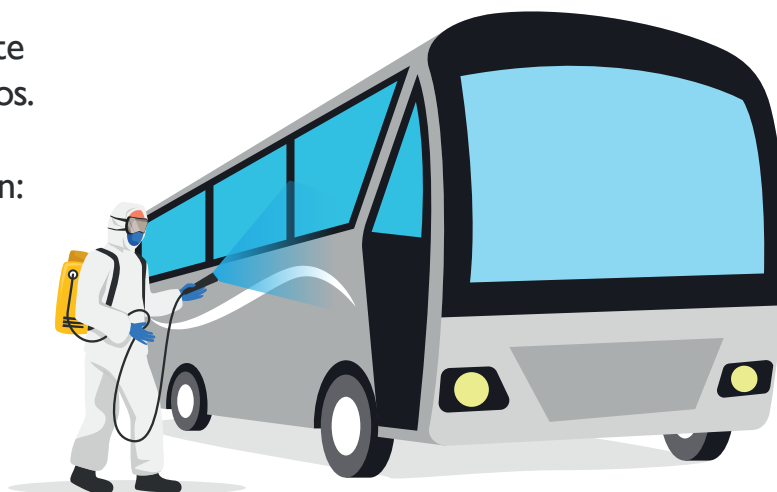
- Aspersión de solución desinfectante en:

- › Puertas
- › Barandales, barras y/o dispositivos para detenerse en caso de ir de pie
- › Asientos
- › Pisos

Para desinfección de autobuses es mejor utilizar soluciones alcalinas no corrosivas como el amonio cuaternario. Puede también utilizarse alcohol al 70%.

- Realizar este procedimiento con al menos 20 minutos de anticipación para que las superficies se sequen y se eviten otros accidentes (resbalones, caídas, entre otros).

- Proporcionar gel desinfectante en manos a pasajeros al subir al transporte y cerciorarse de que es frotado en ambas manos.



Importante:

Los trabajadores que presenten síntomas no podrán subir al transporte y deberá seguirse el protocolo de atención con el personal médico designado (Apartado 6). (poner el link).

4. Prevención de contagios en áreas de alto riesgo

- Tomar síntomas a diario con termómetro infrarrojo y oxímetro.

- › Temperatura mayor a 37.5 o nivel de saturación de oxígeno menor a 95% remitir al área de filtro de su albergue o con personal de las Brigadas COVID-19.

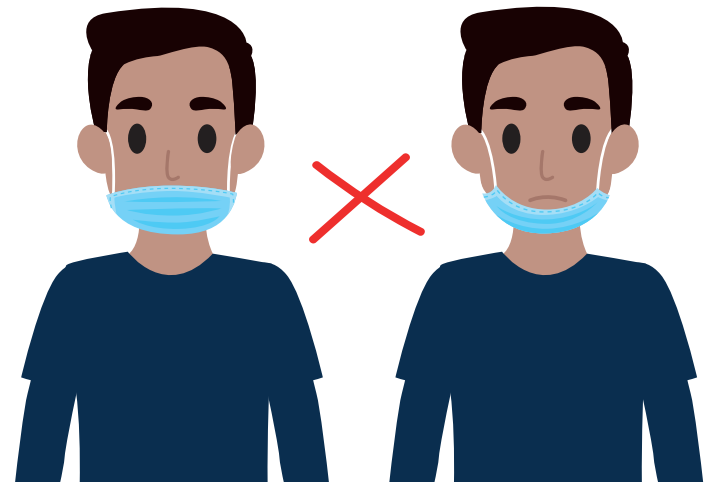
- No permitir abordar la unidad a los pasajeros sin cubrebocas colocado de forma correcta.

- El chofer deberá portar en todo momento cubrebocas.

- El chofer se cerciorará de limpiar y desinfectar la cabina de conducción previo a su uso, limpiando consola central, palancas, manubrio y puertas.

- Se deberá indicar por medio de cartel o pancarta en el transporte:

- › No se permite escupir.
 - › Está prohibido subir con goma de mascar.
 - › No ingerir alimentos ni bebidas.
 - › No compartir termos, cantimploras o garrafas con agua y/o líquidos hidratantes.
 - › No tirar basura.
 - › Mantener su distancia.
 - › Colocarse de manera correcta el cubrebocas.
 - › Cerciorarse de llevar consigo todas sus pertenencias por medio del cartel o pancarta (Anexo) en el transporte.

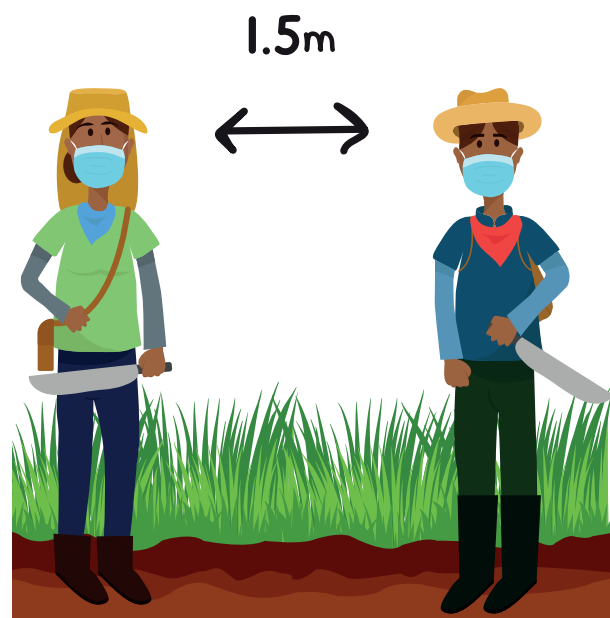


4. Prevención de contagios en áreas de alto riesgo

4.4 Campo

El riesgo de contagio durante las actividades de corte y recolección es muy bajo por ser actividades individuales sin contacto, sin embargo, se deberán considerar algunas acciones de prevención en los momentos de reagrupación de los cortadores para la asignación de surcos, hidratación, sombra, alimentación y/o transporte.

- La organización por grupo de corte es efectiva para la contención del contagio al no exponerse entre grupos, por lo que se deberá evitar tener contacto con trabajadores o jornaleros de otros grupos de corte.
- Mantener la sana distancia mientras se dan indicaciones al llegar al campo de corte, en los horarios de comida y durante sus descansos. En las reuniones iniciales, reforzar las recomendaciones de prevención a observar en los campos de corte.
- Para el caso de trabajadores locales que llegan por sus propios medios al campo de corte, realizar la revisión de sus síntomas (temperatura y saturación de oxígeno) antes de iniciar labores.
- Los cubrebocas deben de cuidarse para tener mayor durabilidad y mejor protección. El trabajador debe llevar consigo una bolsa resellable para guardar el cubrebocas mientras trabaja para evitar que se ensucie de polvo, sudor, tierra o cenizas.



Importante:

- Ningún trabajador que presente síntomas debe participar en el corte. Debe reportarse a brigadistas y personal médico para atención como caso sospechoso.

Todo jornalero enfermo de COVID-19 no debe trabajar. El esfuerzo físico puede ser fatal.

4. Prevención de contagios en áreas de alto riesgo

- El trabajador debe retirarse el cubrebocas cuando aún tiene las manos limpias para evitar contagios.
- Realizar limpieza y desinfección de herramientas de trabajo. Evitar que se compartan herramientas entre compañeros.
- En los espacios destinados para hidratación, sombra e ingesta de alimentos, deberá indicarse la obligación de uso de cubrebocas, siempre y cuando exista una aglomeración de más de 5 personas que no permita mantener una distancia de al menos 1.5 metros entre cada persona.
- En los puntos de descanso, debe asegurarse agua y jabón para el lavado de manos. El agua puede estar expuesta al clima ambiente para que su temperatura no sea agresiva al contacto con las manos calientes.
- Se deberá garantizar el suministro de hidratación (agua potable y bebidas hidratantes) y alimentos para evitar que los trabajadores y jornaleros realicen compras interactuando con personal de tiendas y locales, arriesgándose a contagios.



- Promover entre los cortadores se mantenga una distancia de al menos 1.5 metros para evitar la propagación de contagios.
- Procurar que la entrega de alimentos a los trabajadores, provenientes del albergue o de sus comunidades, se realice guardando la debida distancia y todos (incluido el "lonchero") cuenten con cubrebocas.
- Instruir al "lonchero" sobre las medidas sanitarias en los campos cañeros, particularmente sobre el manejo adecuado

4. Prevención de contagios en áreas de alto riesgo

de los alimentos, el uso de cubrebocas, el lavado de manos y/o uso de gel antibacterial de manera constante.

- En los espacios en que sea posible, (carpas, transportes, bardas) colocar información visual (carteles, pancartas, mantas) con información sobre la prevención del contagio, el correcto lavado de manos y/o la sana distancia.

(Anexo. Carteles).

- En los lugares para comer deberán disponer de agua, jabón para manos, dispensador de gel antibacterial y contenedor o bolsa para la basura.

- Realizar el lavado correcto de manos con agua a temperatura ambiente antes de consumir alimentos, cuando sea posible.

- Promover entre los cortadores evitar el préstamo de utensilios personales y para la comida.

- Promover entre los cortadores la limpieza del lugar, colocando la basura dentro de la bolsa plástica destinado para ello.



- Evitar que los grupos de corte se encuentren o conviva para lo que se deberá:
 - › Establecer horarios de hidratación, sombra descanso por separado.
 - › Establecer rutas de transporte de personal por grupo de corte.

5. Capacitación

Para lograr la sensibilización de la importancia de la prevención como principal herramienta para combatir el SARS-COV2, se implementarán capacitaciones constantes sobre los temas que a continuación se exponen.

- Recomendaciones generales:
 - › Las capacitaciones no excederán los 20 minutos.
 - › Evitar los grupos masivos o en su caso, establecer marcas para distanciar a 1.5 metros entre cada persona.
 - › Respetar las medidas preventivas (uso de cubrebocas, sana distancia, y no compartir materiales).
- Medidas de prevención ante el SARS-COV2.

Temas	Objetivo	Material Didáctico
Qué es COVID-19	Capacitar al personal que brindará información y orientación a los trabajadores del campo azucarero.	Láminas informativas
Cómo se transmite		
Principales medidas de prevención		Prácticas de: <ul style="list-style-type: none">• Lavado de manos• Sana distancia• Estornudo de etiqueta• Colocación correcta de cubrebocas• Saludos alternativos (No apretón de mano, abrazos, ni besos).
Detección de síntomas COVID-19		- Uso correcto de termómetro infrarrojo. - Uso de oxímetro.
Qué hacer ante la sospecha de haber contraído COVID-19		Protocolo de atención.



5. Capacitación

- Correcto lavado de manos



Temas

Porque lavarnos las manos previene el contagio de enfermedades como el COVID-19.

Técnica de lavados de mano:

- **Utilizar jabón**
- **Tallar enérgicamente las palmas, dorso y entre los dedos**
- **Tiempo mínimo de lavado.**
- **Enjuague y secado con toalla desechable.**
- **No tocar perillas ni puertas con manos limpias.**

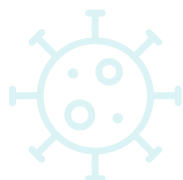
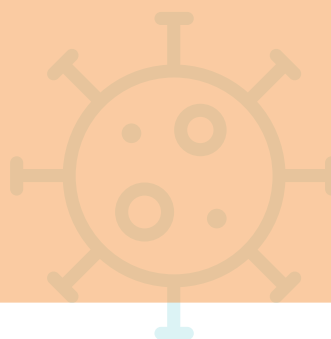
Práctica de lavado correcto de manos.

Objetivo

Demostrar el correcto lavado de manos, procurando que los participantes realicen la secuencia propuesta para su repetición posterior.

Material Didáctico

Carteles informativos



5. Capacitación

- Toma de temperatura y lectura de oxímetro (capacitación exclusiva para brigadistas, personal de filtro, responsable de albergue, choferes).

Temas	Objetivo	Material Didáctico
Que es un termómetro, su función y objetivo.	Que el personal de filtro y brigadistas se familiaricen con el material de diagnóstico, su uso y cuidados.	Material Visual, puede ser presentación y/o fotografías.
Como funciona los termómetros infrarrojos.		Termómetro infrarrojo para la demostración. Puede pedirse a los participantes realicen la lectura de temperatura entre ellos.
Qué es un oxímetro, su función y objetivo.		Material Visual, puede ser presentación y/o fotografías.
Como funciona el oxímetro y como realizar la lectura.		Oxímetro para la demostración. Puede pedirse a los participantes realicen la lectura de saturación de oxígeno entre ellos.
Cuidados generales de material de diagnóstico.		Material visual.

5. Capacitación

- Uso correcto de cubrebocas y su desecho



Temas

Tipos de cubrebocas y su eficacia.

Colocación correcta de cubrebocas:

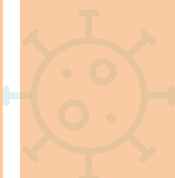
- Lavado o desinfección de manos previo.
- Tomándolo de las cintas y colocándolo detrás de las orejas
- Ajustando que cubra nariz y boca por completo.
- Se retirará tomándolo por las cintas detrás de las orejas.
- Desechando en bolsas de basura.

Recomendaciones de uso general:

- Ejemplificando como NO colocarlo**
- Realizar su cambio cuando:**
- Este húmedo por sudor, saliva, etc.
 - Este roto o desgastado
 - Se observe sucio
 - Práctica de lavado correcto de cubrebocas de tela.

Objetivo

Demostrar el uso correcto de cubrebocas para aumentar su eficiencia en la prevención de contagios.

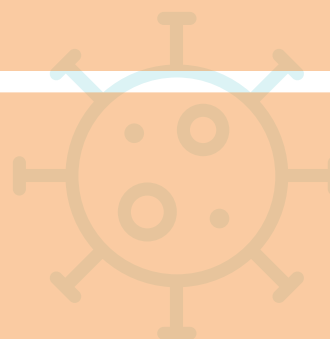


Material Didáctico

Material Visual, puede ser presentación y/o fotografías.

Práctica por parte del instructor de la forma correcta de colocar y quitar el cubrebocas.

Puede invitar al grupo a realizar la práctica colocándose el cubrebocas y retirándolo.



Carteles informativos

5. Capacitación

- Sana distancia



Temas

Medidas de prevención de COVID-19.

Evitar reuniones y aglomeraciones de personas.

Evitar tocar superficies innecesarias (Paredes, objetos, etc.).

Limpieza y desinfección de objetos de uso común (enseres de cocina, herramientas de trabajo, cepillos, etc.)

Limpieza y desinfección de casa, habitación, cocina, etc.

SANA DISTANCIA
Como medimos la sana distancia.

SALUDO A DISTANCIA

Alternativas al saludo de mano.

Objetivo

Demostrar a los participantes que tomar distancia y evitar el contacto entre personas nos ayuda a prevenir el contagio del SARS-COV2.

Material Didáctico

Material impreso

Carteles informativos.
Puede realizarse la práctica de extender los brazos para asegurar una distancia mínima entre las personas.

Carteles informativos.
Puede realizarse la práctica invitando a un participante.

5. Capacitación



Temas

ESTORNUDO DE ETIQUETA

Estornudo en la parte interna del brazo, cubriendo nariz y boca con antebrazo.

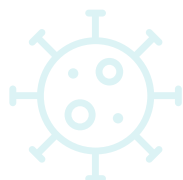
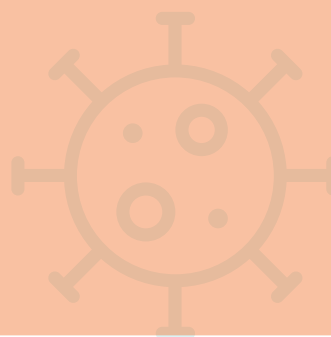
No discriminación de personas que tienen o han tenido COVID-19

- Resaltando que todos estamos expuestos al contagio
- Que la detección temprana nos ayuda a tratarlo y facilita la recuperación.
- Que el contagio es pasajero y una vez recuperado el contagio cede.

Objetivo

Demostrar a los participantes que tomar distancia y evitar el contacto entre personas nos ayuda a prevenir el contagio del SARS-COV2.

Material Didáctico



6. Protocolo de atención a personas con contagio

6.1. Detección de síntomas.

• Para la identificación de posibles casos de contagio, se deberá aplicar el

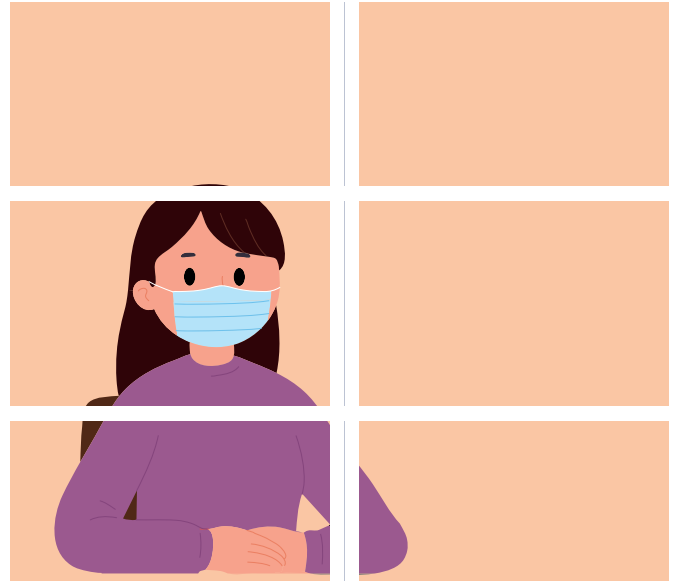
CUESTIONARIO DE ENTRADA PARA DETECCIÓN DE SÍNTOMAS Y POBLACIÓN DE RIESGOS:

- › Al ingresar por primera vez en a los albergues y/o casas de residencia temporal.
 - › Al presentar dos o más síntomas de los referidos anteriormente.
 - › Cuando el responsable médico o de SST lo indique.
- Se deberá difundir entre los trabajadores, jornaleros, cabos, productores y personas que se crea conveniente los medios de contacto del personal encargado de atención en caso de contagio.
- Quién presente algún síntoma o varios síntomas e incluso, quiénes en una prueba rápida resulten positivos sin presentar síntomas, deberán ser canalizados con un especialista de la salud, para su confirmación a través del diagnóstico clínico, o en su caso por resultado de prueba de laboratorio.
- En caso de que alguien en el albergue o grupo de trabajo sea confirmado como positivo, se deberá sospechar de que todas y todos los trabajadores de ese grupo han estado expuestos.



6. Protocolo de atención a personas con contagio

- Cuando el resultado de diagnóstico sea positivo se deberá aislar en cuarentena de preferencia en su domicilio, o en caso de contar la comunidad con un centro de atención, deberá ser remitido para su ingreso.
- El albergue deberá establecer un área para aislamiento de pacientes positivos con síntomas leves o asintomáticos, con los servicios de baños e higiene de manera aislada al resto de los trabajadores y jornaleros.



Los casos que presenten **insuficiencia respiratoria**, tendrán que ser **trasladados inmediatamente a hospitalización**, siguiendo los protocolos de las autoridades sanitarias nacionales.

6. Protocolo de atención a personas con contagio

6.2. Atender mediante consulta médica

Cuando se sospeche de algún caso de COVID-19, se deberá aislar a la persona hasta que se tenga el resultado de la prueba de confirmación. Si existe el antecedente de contacto con un caso positivo y se presentan síntomas, se debe asumir que se trata de COVID-19 y aislarse de inmediato.

Una persona en cualquiera de estas situaciones, deberá ser apoyada por la Brigada COVID-19, brindando todo el apoyo para su atención médica:

- En caso de existir centros de salud clínica de IMSS cercanos al albergue y/o casa de estancia, se deberá:
 - › Asegurar que el trabajador o la trabajadora cuente con su su número de seguridad social (NSS)
 - › Solicitar a la persona se traslade al centro médico identificado para su diagnóstico.
 - › A su regreso, aislarlo en el espacio asignado, a fin de evitar mayor contagio, por el tiempo recomendado.
 - › Apoyarlo en lo que requiera para su aislamiento (alimentación, higiene, entre otros) y tratamiento (medicamentos, atención y vigilancia de la evolución de la enfermedad y traslados, si fueran necesarios, entre otros).
- En caso de no existir centros de salud cercanos al albergue y/o casa de estancia:
 - › Solicitar apoyo para su traslado al centro de salud para su diagnóstico.
 - › Apoyar a la persona para su regreso al lugar destinado para su aislamiento.
 - › Apoyarlo en lo que requiera para su aislamiento (alimentación, higiene, entre otros) y tratamiento (atención médica, medicamentos, atención y vigilancia de la evolución de la enfermedad y traslados, si fueran necesarios, entre otros).



6. Protocolo de atención a personas con contagio

- En caso de presentar un caso grave o de urgencia:
- Solicitar al Centro de Salud que cuente con traslados, el auxilio para la atención y traslado de la persona.

En cualquiera de los tres casos se deberá registrar en el formato de la Tabla **REGISTROS COVID-19 en el F4. Personal en Aislamiento** o en su Caso Personal hospitalizado para su control y monitoreo de avance.

6.3.-Incorporación del trabajo por alta médica y salida de aislamiento.

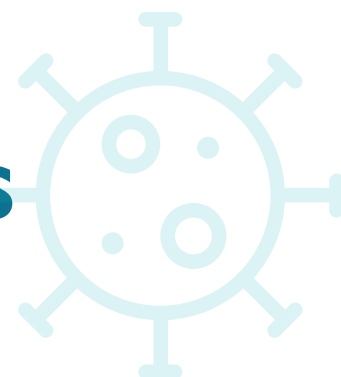
Cuando el trabajador sea dado de alta médica por COVID-19, o su tiempo en aislamiento indique su nula probabilidad de contagio, el trabajador retornará a sus actividades habituales, solicitándole:

- Baño completo con agua y jabón.
- Muda de ropa limpia, de reciente lavado.
- Lavado y/o desinfección de objetos personales.





REFERENCIAS



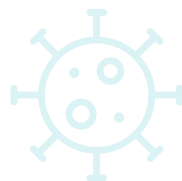
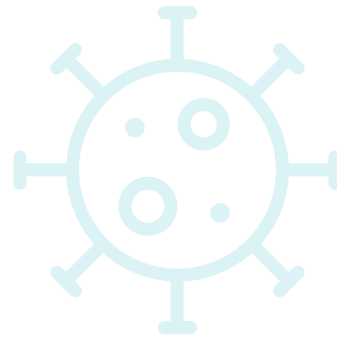
Referencias

- Gobierno del Estado de Sonora. (s.f.). Infección Respiratoria por Coronavirus (2019-nCov). Monografías de Salud. Hermosillo , Sonora : Secretaria de Salud.



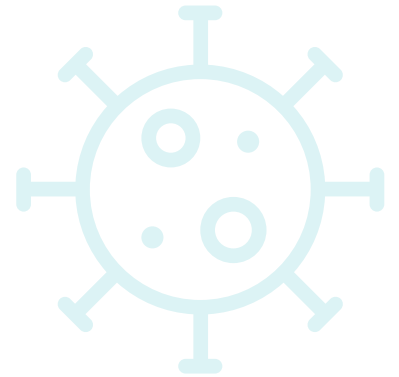
- INSTITUTO MEXICANO DEL SEGURO SOCIAL . (22 de 08 de 2020). imss.gob.mx. Obtenido de <http://www.imss.gob.mx/covid-19>

- ORGANIZACION MUNDIAL DE LA SALUD. (20 de 08 de 2020). www.who.int. Obtenido de <https://www.who.int/es/emergencies/diseases/novel-coronavirus-2019/advice-for-public/q-a-coronaviruses>






ANEXOS

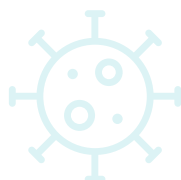


F2. Presupuesto para materiales de prevención COVID-19

Ingenio	No.	EPP	Especificaciones	Costo Unitario	UNIDADES	TOTAL 
	1	Cubrebocas	Tela/Quirúrgico			
	2	Cubrebocas	Grado N95			
Albergue/ Grupo	3	Careta de protección facial	PET Económica			
	4	Guantes desechables	Paquete de 100 pzas			
		Material de limpieza				
Responsable	5	Gel antibacterial				
	6	Cloro				
	7	Sanitizante				
	8	Botellas atomizador				
Fecha	9	Tapete sanitizante				
	10	Jabón en barra				
	11	Bolsas plásticas para basura				
	12	Jergas de limpieza				
	13	Escobas				
	14	Trapeador				
	15	Cubetas				
		Material de diagnóstico				
	16	Termómetro Digital				
	17	Oxímetro				
		TOTALES				

F5. Cuestionario para detección de síntomas y población de riesgo

FECHA		No.	
BRIGADISTA			
ALBERGUE / GRUPO DE CORTE			
NOMBRE		SEXO	H <input type="checkbox"/> M <input type="checkbox"/>
CURP		EDAD	
En los últimos 7 días ha presentado alguno de estos síntomas		Padece alguna de estas enfermedades:	
	SÍ	NO	
FIEBRE	<input type="checkbox"/>	<input type="checkbox"/>	DIABETES
DOLOR DE CABEZA	<input type="checkbox"/>	<input type="checkbox"/>	HIPERTENSIÓN
DIARREA	<input type="checkbox"/>	<input type="checkbox"/>	FALLA RENAL
DIFICULTAD PARA RESPIRAR	<input type="checkbox"/>	<input type="checkbox"/>	PROBLEMAS DEL CORAZÓN
SECRECIÓN NASAL	<input type="checkbox"/>	<input type="checkbox"/>	PROBLEMAS PULMONARES
DOLOR DE GARGANTA	<input type="checkbox"/>	<input type="checkbox"/>	OTRO
MALESTAR GENERAL	<input type="checkbox"/>	<input type="checkbox"/>	
HA ESTADO EN CONTACTO CON ALGUNA PERSONA DIAGNÓSTICADA CON COVID-19			
		POSIBLE INFECCIÓN	
		PERSONA DE RIESGO	



Anexo. Señalización



Anexo. Carteles



Recuerda mantener tus manos limpias en todo momento para evitar contagiarte de La COVID-19

La correcta higiene de tus manos evitará que te contagies de COVID-19. Constantemente debes:



Usar gel antibacterial



Larvarte las manos

En todo momento en que se esté en contacto con superficies.

La duración del lavado de manos tiene que ser de **40 a 60 segundos.**



1. Moja tus manos.



2. Aplica el jabón necesario para cubrir tus manos.



3. Frota las palmas de tus manos entre sí.



4. Frota la palma de tu mano derecha contra el dorso de la mano izquierda entrelazando los dedos y luego la otra mano.



5. Frota las palmas de tus manos y entre tus dedos.



6. Frota el dorso de tus dedos de una mano contra la palma de la mano opuesta, manteniendo unidos los dedos.



7. Lava tus pulgares. Rodea un pulgar con la palma de tu mano contraria y frótalo con un movimiento de rotación. Luego hazlo con la otra mano.



8. Rodea con tu mano derecha la muñeca izquierda y frótala. Haz lo mismo con la muñeca derecha.



9. Lava tus uñas y yemas de los dedos. Frota la punta de los dedos de la mano derecha contra la palma de la mano izquierda, de manera circular. Luego hazlo con la otra mano.



10. Enjuaga tus manos.



11. Seca tus manos con una toalla desechable o agítalas en el aire.

• **Cuidar de tu salud es cuidar tu familia** •

CUIDA EL AGUA


El financiamiento para este proyecto fue proporcionado por el Departamento de Trabajo de los Estados Unidos bajo el acuerdo cooperativo número 6229920-14-75-8-11. El proyecto "Compos de Experiencia" es liderado por World Vision México. El 100% del costo total del programa Compos de Experiencia es financiado con fondos privados, por un total de \$10,585,400.00 dólares. Este material no refleja necesariamente las opiniones o políticas del Departamento de Trabajo de los Estados Unidos, ni tampoco la mezcla de nombres comerciales, productos comerciales u organizaciones.

Anexo. Carteles



USO CORRECTO DEL CUBREBOCAS

Al ponerte el cubrebocas recuerda:

1.  Lávate las manos antes de ponerte el cubrebocas.
2.  Revisa cuál es el lado correcto y evita tocar la parte interna del cubrebocas. (Las costuras gruesas son de la parte interna).
3.  Siempre agarra tu cubrebocas de las cintas elásticas.
4.  Coloca las cintas elásticas detrás de tus orejas, cubriendo por completo tu nariz y boca.
5.  Si lo tienes que ajustar, usa las ligas o los extremos para acomodarlo.
6.  Para retirar el cubrebocas, sujétalo de las ligas.
7.  Lávate las manos nuevamente.

CONSIDERACIONES IMPORTANTES:

- » Evita tocar el cubrebocas si lo traes puesto. Si lo tienes que hacer lávate las manos.
- » Aunque traigas puesto el cubrebocas, estornuda y tose con el ángulo interno del brazo.
- » No compartas tu cubrebocas.
- » El cubrebocas debe cubrir tu nariz y boca. No lo pongas en tu cuello o cabeza.
- » Si tu cubrebocas es desechable tíralo en el lugar que se te indique.
- » Mientras cortas caña guarda tu cubrebocas en una bolsa de plástico para un mejor cuidado.
- » Al final del día lava tu cubrebocas reusable con agua y déjalo secar antes de usarlo de nuevo.

¿CUÁNDO TIENES QUE CAMBIAR TU CUBREBOCAS?

- » Si se mojó (sudor, agua).
- » Si se lo puestas en el cuello, cabeza o te lo quitaste por alguna razón.
- » Si está roto o desgastado.
- » Procura tener siempre un repuesto de cubrebocas reusable (por si se moja, moja, ensucia).

¡IMPORTANTE!

Si usas el cubrebocas de manera incorrecta puede ser riesgoso para tu salud y para los demás, ya que puedes contagiarte o contagiar a otras personas.



• **Cuidar de tu salud es cuidar tu familia** •

CUIDA EL AGUA

El financiamiento para este proyecto fue proporcionado por el Departamento de Trabajo de los Estados Unidos bajo el acuerdo cooperativo número 8-29993-06-05-0-11. El proyecto Campos de Esperanza es liderado por World Vision México. El 100% del costo total del programa Campos de Esperanza es financiado con fondos federales, por un total de \$16,581,430.00 dólares. Este material no refleja necesariamente las opiniones o políticas del Departamento de Trabajo de los Estados Unidos, ni tampoco de ninguna de nuestras compañías, productores comerciales o organizaciones.

Anexo. Carteles



PREVENIR CONTAGIOS DE LA COVID-19 DURANTE LA ZAFRA

Debido al COVID-19 es importante tomar ciertas medidas de prevención para evitar contagiarnos y contagiar a otras personas.

Siempre recuerda:

Cuida tu sana distancia (especialmente al comer y tomar descansos).



Lava o desinfecta tus manos constantemente.



Usa tu cubrebocas de manera adecuada



Guarda tu cubrebocas en la bolsa plástica y ciérrala bien durante el corte.



Uso correcto del cubrebocas

Siempre agarra tu cubrebocas de las cintas elásticas.



El cubrebocas debe cubrir tu nariz y boca.



Estornuda y tose con el ángulo interno del brazo (aunque tengas puesto el cubrebocas).



No te pongas el cubrebocas en el cuello o cabeza.



No compartas tu cubrebocas.



Lava o desinfecta tus manos antes y después de ponértelo.



• Cuidar de tu salud es cuidar tu familia •

El financiamiento para este proyecto fue proporcionado por el Departamento de Trabajo de los Estados Unidos bajo el acuerdo cooperativo número 029995-M-75-K-11. El proyecto Campos de Esperanza es liderado por World Vision México. El 100% del costo total del proyecto Campos de Esperanza es financiado con fondos federales, por un total de \$10,581,496.00 dólares. Este material no refleja necesariamente las opiniones o políticas del Departamento de Trabajo de los Estados Unidos, ni tampoco el nombre de marcas comerciales, productos comerciales u organizaciones.

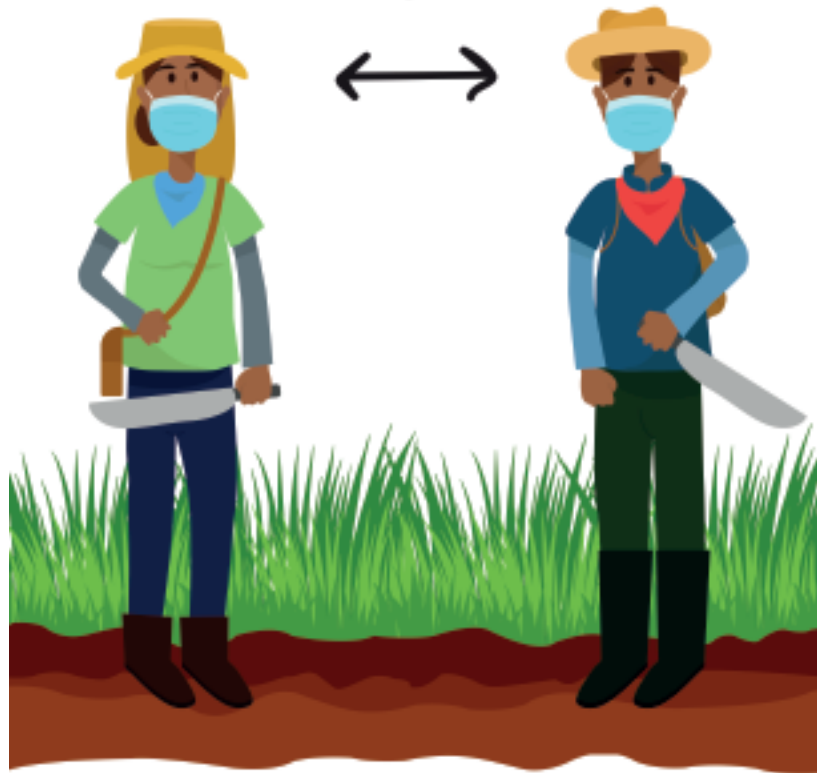
Anexo. Carteles



¡ALTO!

Recuerda mantener tu sana distancia al momento de comer, hidratarte y en los traslados.

1.5m



• Cuidar de tu salud es cuidar tu familia •

El contenido para este proyecto fue proporcionado por el Departamento de Trabajo de los Estados Unidos bajo el acuerdo cooperativo número 8-29993-16-754-F1. El proyecto Campos de Esperanza es apoyado por World Vision México. El 100% del costo total del programa Campos de Esperanza es financiado con fondos federales, por un total de \$40,581,400.00 dólares. Este material no refleja necesariamente las opiniones o políticas del Departamento de Trabajo de los Estados Unidos, ni tampoco la existencia de nombres comerciales, productos comerciales u organizaciones.



www.camposdeesperanza.org

World Vision México:
Bahía de Todos los Santos 162
Col. Verónica Anzures
Tel. (+52) (55) 1500 2200
Correo: atencionmx@wvi.org
www.worldvisionmexico.org

 @CDE_WorldVision
 CamposdeEsperanza
 worldvisionmexico
 worldvisionmx

El financiamiento para este proyecto fue proporcionado por el Departamento de Trabajo de los Estados Unidos bajo el acuerdo cooperativo número IL-29993-16-75-K-11. El proyecto Campos de Esperanza es liderado por World Vision México. El 100% del costo total del programa Campos de Esperanza es financiado con fondos federales, por un total de \$10,581,400.00 dólares. Este material no refleja necesariamente las opiniones o políticas del Departamento de Trabajo de los Estados Unidos, ni tampoco la mención de nombres comerciales, productores comerciales u organizaciones.

Anexo. Carteles



PREVENIR CONTAGIOS DE LA COVID-19 DURANTE LA ZAFRA

Debido al COVID-19 es importante tomar ciertas medidas de prevención para evitar contagiarnos y contagiar a otras personas.

Siempre recuerda:

Cuida tu sana distancia (especialmente al comer y tomar descansos).



Lava o desinfecta tus manos constantemente.



Usa tu cubrebocas de manera adecuada



Guarda tu cubrebocas en la bolsa plástica y ciérrala bien durante el corte.



Uso correcto del cubrebocas

Siempre agarra tu cubrebocas de las cintas elásticas.



El cubrebocas debe cubrir tu nariz y boca.



Estornuda y tose con el ángulo interno del brazo (aunque tengas puesto el cubrebocas).



No te pongas el cubrebocas en el cuello o cabeza.



No compartas tu cubrebocas.



Lava o desinfecta tus manos antes y después de ponértelo.



• Cuidar de tu salud es cuidar tu familia •

El financiamiento para este proyecto fue proporcionado por el Departamento de Trabajo de los Estados Unidos bajo el acuerdo cooperativo número 219915-M-75-K-11. El proyecto Campos de Esperanza es liderado por World Vision México. El 100% del costo total del programa Campos de Esperanza es financiado con fondos federales, por un total de \$10,581,490.00 dólares. Este material no refleja necesariamente las opiniones o políticas del Departamento de Trabajo de los Estados Unidos, ni tampoco el nombre de nombres comerciales, productos comerciales o organizaciones.