

INDICADORES DE LA AVIACIÓN MEXICANA

Enero-septiembre 2018

INDICE

1. Transporte de pasajeros
2. Factores de ocupación en aerolíneas nacionales
3. Transporte de carga
4. Pasajeros atendidos y carga movilizada en el Sistema Aeroportuario Mexicano
5. Índices de demoras por aeropuerto
6. Flota de aerolíneas nacionales

1. Transporte de Pasajeros

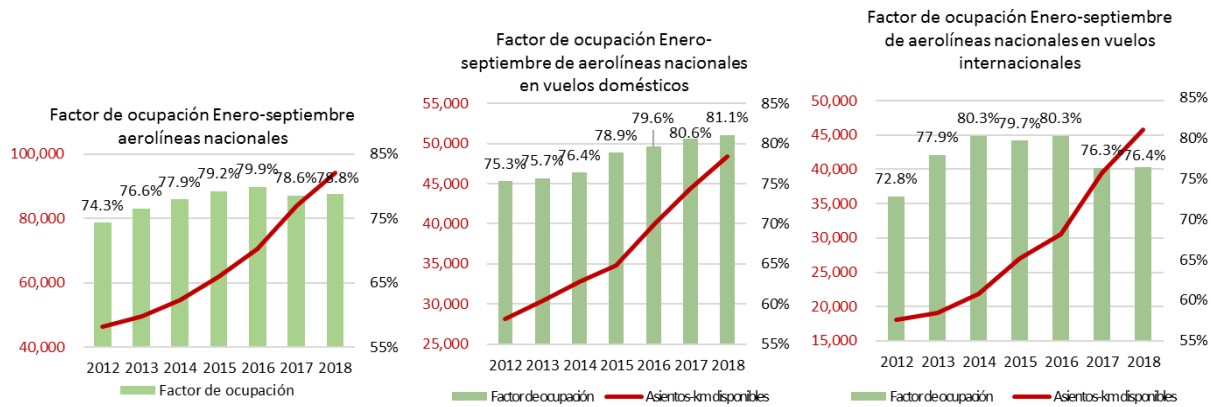
- Entre enero y septiembre se transportaron 73 millones de pasajeros, un crecimiento de 7.6% con respecto al mismo período de 2017 y de 71.3% con relación a 2012. El crecimiento de los pasajeros en vuelos nacionales fue de 9.1%, en tanto que en vuelos internacionales fue de 6%.
- Al cierre del tercer trimestre las aerolíneas mexicanas lograron un crecimiento total acumulado de doble dígito (10.2%).
- En vuelos internacionales, las aerolíneas mexicanas acumularon un crecimiento de pasajeros de 13.7%, que contrasta con el de las extranjeras, que fue de 2.8%, ello permitió que la participación de mercado de las líneas aéreas mexicanas pasara de 29% en 2017 a 31% en 2018.
- Las aerolíneas nacionales con mayor crecimiento total fueron Aerocalafia (24.6%), VivaAerobus (22.3%) e Interjet (12.6%). Las extranjeras de mayor crecimiento fueron las de Asia (21.5%) y las de Canadá (10%).

(Miles de pasajeros)	Pasajeros Nacional				Pasajeros Internacional				Total Pasajeros			
	Ene-Sept 18	Ene-Sept 17	% Var	% Part	Ene-Sept 18	Ene-Sept 17	% Var	% Part	Ene-Sept 18	Ene-Sept 17	% Var	% Part
Grupo Aeromexico	10,301.5	9,830.0	4.8%	28.1%	6,030.4	5,463.4	10.4%	16.8%	16,331.9	15,293.4	6.8%	22.5%
Interjet	7,547.9	7,132.5	5.8%	20.6%	2,726.0	1,991.6	36.9%	7.6%	10,273.9	9,124.1	12.6%	14.1%
Volaris	10,242.8	9,205.9	11.3%	27.9%	2,207.5	2,354.8	-6.3%	6.1%	12,450.3	11,560.6	7.7%	17.1%
VivaAerobus	6,664.6	5,603.9	18.9%	18.2%	256.4	53.3	381.3%	0.7%	6,920.9	5,657.1	22.3%	9.5%
Aeromar	517.3	485.8	6.5%	1.4%	10.7	16.7	-35.7%	0.0%	528.0	502.6	5.1%	0.7%
Aerocalafia	237.6	190.6	24.6%	0.6%	-	-	-	0.0%	237.6	190.6	24.6%	0.3%
Magnicharters	741.9	762.5	-2.7%	2.0%	6.0	2.2	172.6%	0.0%	747.9	764.7	-2.2%	1.0%
TAR	449.2	413.2	8.7%	1.2%	-	-	-	0.0%	449.2	413.2	8.7%	0.6%
Global Air	5.0	11.9	-58.0%	0.0%	1.5	1.2	33.2%	0.0%	6.5	13.0	-49.9%	0.0%
Servicios integrales de Aviación	0.3	0.5	-38.2%	0.0%	0.2	0.1	12.7%	0.0%	0.5	0.7	-28.1%	0.0%
Total Mexicanas	36,708.1	33,636.9	9.1%	100.0%	11,238.8	9,883.3	13.7%	31.2%	47,946.9	43,520.2	10.2%	66.0%
Estados Unidos	-	-	-	0.0%	16,720.5	16,478.9	1.5%	46.5%	16,720.5	16,478.9	1.5%	23.0%
Canada	-	-	-	0.0%	2,908.2	2,643.1	10.0%	8.1%	2,908.2	2,643.1	10.0%	4.0%
Centro y Sudamerica	-	-	-	0.0%	2,550.0	2,370.6	7.6%	7.1%	2,550.0	2,370.6	7.6%	3.5%
Europa	-	-	-	0.0%	2,509.8	2,522.7	-0.5%	7.0%	2,509.8	2,522.7	-0.5%	3.5%
Asia	-	-	-	0.0%	66.1	54.4	21.5%	0.2%	66.1	54.4	21.5%	0.1%
Total Extranjeras	-	-	-	0.0%	24,754.6	24,069.8	2.8%	68.8%	24,754.6	24,069.8	2.8%	34.0%
Total	36,708.1	33,636.9	9.1%	100.0%	35,993.5	33,953.1	6.0%	100.0%	72,701.5	67,589.9	7.6%	100.0%

2. Factores de ocupación aerolíneas nacionales

- La práctica internacional define el Factor de Ocupación como el porcentaje de la capacidad disponible en las aeronaves (número de asientos multiplicados por los kilómetros recorridos) que fueron ocupados por pasajeros con boleto pagado. El factor de ocupación y el crecimiento de la demanda son los dos principales indicadores monitoreados en todo el mundo.

- De enero a septiembre de 2018 el factor de ocupación total de las aerolíneas nacionales fue 78.8%, ligeramente superior a 2017 y 4.5 puntos porcentuales superior a 2012. Lo anterior, a pesar de un aumento de 104% en la capacidad ofrecida, medida con los asientos-km disponibles.
- El factor de ocupación en vuelos domésticos llegó a 81.1%, muy cercano a los promedios publicados por la IATA, con un incremento de casi 6 puntos porcentuales con respecto a 2012 y un aumento acumulado de 72.2% en los asientos-km disponibles.
- Por su parte, el factor de ocupación en vuelos internacionales fue de 76.4%, ligeramente superior del valor observado en 2017 y 3.6 puntos porcentuales arriba del valor observado en 2012, con un aumento de 152% en los asientos-km disponibles.



3. Transporte de carga

- En los primeros nueve meses del año se transportaron 666 mil toneladas de mercancías, un crecimiento de 14.1% con respecto al mismo período de 2017 y de 45.2% con relación a 2012. El aumento de la carga en vuelos internacionales fue 16.3%, mientras que en nacionales fue de 5.3%.
- En carga internacional las aerolíneas mexicanas crecieron 22.9% mientras que las extranjeras 13.5%, por ello la participación de mercado de las líneas nacionales pasó de 30% en 2017 a 32% en 2018.
- Las aerolíneas mexicanas de mayor crecimiento fueron Aerounión (54.8%), Volaris (36.3%), Aero Calafia (30.1%), Estafeta (28.5%) y MCS Aerocarga de México (23.6%).
- Las aerolíneas extranjeras con mayor crecimiento fueron las de Canadá (722.8%), Asia (13.3%), Estados Unidos (13.0%) y las de Centro y Sudamérica (12.7%).

(Toneladas)	Carga Nacional				Carga internacional				Carga Total			
	Ene-Sept 18	Ene-Sept 17	% Var	% Part	Ene-Sept 18	Ene-Sept 17	% Var	% Part	Ene-Sept 18	Ene-Sept 17	% Var	% Part
Aéreo Calafia	75.6	58.1	30.1%	0.1%	-	-	-	0.0%	75.6	58.1	30.1%	0.0%
Aeromar	603.0	731.2	-17.5%	0.5%	-	-	-	0.0%	603.0	731.2	-17.5%	0.1%
Grupo Aeroméxico	26,800.5	28,385.9	-5.6%	22.2%	58,998.4	51,542.2	14.5%	10.8%	85,798.8	79,928.1	7.3%	12.9%
Aerounión	9,761.8	3,446.0	183.3%	8.1%	66,851.5	46,039.5	45.2%	12.3%	76,613.3	49,485.5	54.8%	11.5%
Estafeta	21,934.5	16,631.8	31.9%	18.1%	2,398.9	2,306.7	4.0%	0.4%	24,333.4	18,938.5	28.5%	3.7%
Interjet	12,121.6	12,138.6	-0.1%	10.0%	2,975.7	1,742.0	70.8%	0.5%	15,097.3	13,880.6	8.8%	2.3%
Mas Air	8,450.0	8,389.1	0.7%	7.0%	37,736.8	35,508.0	6.3%	6.9%	46,186.8	43,897.1	5.2%	6.9%
Volaris	14,482.3	10,593.9	36.7%	12.0%	117.7	119.1	-1.2%	0.0%	14,600.0	10,713.0	36.3%	2.2%
MCS Aerocarga de México	10,735.9	8,686.4	23.6%	8.9%	-	-	-	0.0%	10,735.9	8,686.4	23.6%	1.6%
Aeronaves TSM	15,936.4	25,781.2	-38.2%	13.2%	2,729.5	2,500.8	9.1%	0.5%	18,665.9	28,282.0	-34.0%	2.8%
Total Mexicanas	120,901.5	114,842.3	5.3%	100.0%	171,808.4	139,758.3	22.9%	31.5%	292,710.0	254,600.5	15.0%	44.0%
Estados Unidos	-	-	-	0.0%	155,718.6	137,808.5	13.0%	28.6%	155,718.6	137,808.5	13.0%	23.4%
Canada	-	-	-	0.0%	5,386.8	654.7	722.8%	1.0%	5,386.8	654.7	722.8%	0.8%
Centro y Sudamerica	-	-	-	0.0%	26,148.6	23,210.2	12.7%	4.8%	26,148.6	23,210.2	12.7%	3.9%
Europa	-	-	-	0.0%	109,190.2	99,451.2	9.8%	20.0%	109,190.2	99,451.2	9.8%	16.4%
Asia	-	-	-	0.0%	76,751.1	67,724.7	13.3%	14.1%	76,751.1	67,724.7	13.3%	11.5%
Total Extranjeras	-	-	-	0.0%	373,195.3	328,849.3	13.5%	68.5%	373,195.3	328,849.3	13.5%	56.0%
Total	120,901.5	114,842.3	5.3%	100.0%	545,003.7	468,607.5	16.3%	100.0%	665,905.2	583,449.8	14.1%	100.0%

4. Pasajeros y carga movilizados en el Sistema Aeroportuario Mexicano

- El sistema aeroportuario mexicano atendió 110.7 millones de pasajeros entre enero y septiembre de 2018, un incremento de 8.6% contra 2017 y de 72% con relación al tercer trimestre de 2012.
- En el mismo período el sistema aeroportuario movilizó 771 mil toneladas de carga, un incremento de 8.5% contra 2017 y de 39% con relación a los primeros tres trimestres de 2012.
- El Aeropuerto Internacional de la Ciudad de México mantuvo una participación de 32% en el total de pasajeros y de 55% en el total de carga movilizados.

Grupo Aeroportuario	Pasajeros				Toneladas de carga			
	Ene-Sept 2018	Ene-Sept 17	% Var	% Part	Ene-Sept 2018	Ene-Sept 17	% Var	% Part
AICM (1)	35,297,969	32,990,339	7.0%	31.9%	427,163	391,309	9.2%	55.4%
ASA (19)	2,204,218	1,971,228	11.8%	2.0%	3,106	2,467	25.9%	0.4%
ASUR (9)	25,158,418	23,530,519	6.9%	22.7%	45,773	43,396	5.5%	5.9%
GAP (12)	29,684,186	26,618,535	11.5%	26.8%	154,432	149,800	3.1%	20.0%
OMA (13)	16,035,265	14,652,477	9.4%	14.5%	73,511	73,458	0.1%	9.5%
Sociedades ASA (6)	2,301,427	2,181,924	5.5%	2.1%	66,574	49,580	34.3%	8.6%
Total Sistema Aeroportuario	110,681,483	101,945,022	8.6%	100.0%	770,560	710,011	8.5%	100.0%

- Los diez aeropuertos con mayor movimiento moviliaron al 82.5% del total de pasajeros atendidos en el sistema aeroportuario mexicano y el 95.5% de la carga.

10 aeropuertos con más pasajeros atendidos					10 aeropuertos con más carga transportada				
Aeropuerto	Ene-Sept 2018	Ene-Sept 17	% Var	% Part	Aeropuerto	Ene-Sept 2018	Ene-Sept 17	% Var	% Part
CIUDAD DE MÉXICO/MEXICO CITY	35,297,969	32,990,339	7.0%	31.9%	CIUDAD DE MÉXICO/MEXICO CITY	427,163	391,309	9.2%	55.4%
CANCUN	19,189,289	17,996,106	6.6%	17.3%	GUADALAJARA	119,251	117,903	1.1%	15.5%
GUADALAJARA	10,641,812	9,383,338	13.4%	9.6%	MONTERREY	40,745	39,375	3.5%	5.3%
MONTERREY	7,969,246	7,257,823	9.8%	7.2%	QUERÉTARO	38,948	26,171	48.8%	5.1%
TIJUANA	5,768,740	5,263,093	9.6%	5.2%	TOLUCA	26,714	22,466	18.9%	3.5%
SAN JOSE DEL CABO	3,822,961	3,539,689	8.0%	3.5%	CANCUN	23,461	21,257	10.4%	3.0%
PUERTO VALLARTA	3,492,097	3,340,254	4.5%	3.2%	TIJUANA	18,874	16,477	14.5%	2.4%
MÉRIDA	1,793,271	1,563,859	14.7%	1.6%	SAN LUIS POTOSÍ	18,311	19,682	-7.0%	2.4%
BAJIO	1,694,863	1,404,993	20.6%	1.5%	MÉRIDA	15,068	15,030	0.3%	2.0%
CULIACAN	1,680,334	1,348,463	24.6%	1.5%	HERMOSILLO	7,345	6,851	7.2%	1.0%
Otros	19,330,901	17,857,065	8.3%	17.5%	Otros	34,679	33,491	3.5%	4.5%
Total de pasajeros	110,681,483	101,945,022	8.6%	100.0%	Toneladas de carga	770,560	710,011	8.5%	100.0%

5. Índices de demoras por aeropuerto

- El artículo 97 del reglamento de la Ley de Aeropuertos señala que se considera que existe demora cuando el arribo o salida se realice fuera del horario asignado conforme a los criterios internacionales, que señalan una tolerancia de 15 minutos.
- La Dirección General de Aeronáutica Civil publica en su página de internet las estadísticas de demoras de 59 aeropuertos, 57 de ellos con operaciones comerciales regulares.
- En los primeros seis meses de 2018 el porcentaje nacional de demoras fue del 20.1%. El 9.8% de demoras fueron por causas imputables a las aerolíneas, 4.2% por condiciones climatológicas, 3.2% por repercusiones debidas a terceros, 1.4% por control de flujo del SENEAM y 1.5% por otras causas.
- Las aerolíneas lograron un índice de puntualidad nacional del 90.2%.

- En 25 aeropuertos el índice de puntualidad de las aerolíneas es superior al 95%, en 27 está entre 85% y 95% y sólo 5 de ellos el índice de puntualidad es menor al 85%.

AEROPUERTOS MÁS PUNTUALES					AEROPUERTOS MENOS PUNTUALES				
AEROPUERTO	A tiempo	Con Demora	Imputable a la Aerolínea	Índice de Puntualidad	AEROPUERTO	A tiempo	Con Demora	Imputable a la Aerolínea	Índice de Puntualidad
Puerto Escondido	1,346	54	0	100.0%	Palenque	191	89	84	70.0%
Chetumal	1,059	95	1	99.9%	Manzanillo	329	205	135	74.7%
Poza Rica	288	23	1	99.7%	Tuxtla	4,464	1,468	1,144	80.7%
Colima	1,390	27	5	99.6%	Puebla	2,579	1,079	640	82.5%
Cozumel	2,051	231	12	99.5%	Tampico	1,860	722	424	83.6%
Durango	2,633	65	17	99.4%	Querétaro	3,388	1,038	635	85.7%
Minatitlán	676	25	5	99.3%	Loreto	258	44	43	85.8%
Huatulco	1,630	147	15	99.2%	Cd. Juárez	2,664	590	448	86.2%
Torreón	4,187	49	40	99.1%	Cancún	34,636	6,487	5,623	86.3%
San Luis Potosí	3,098	460	40	98.9%	Mazatlán	2,039	504	347	86.4%

6. Flota de aerolíneas nacionales

- La flota aérea en operación de las aerolíneas nacionales al cierre del tercer trimestre de 2018 se integró por 358 aeronaves con una antigüedad promedio de 8.4 años. La flota aumentó 39.3% desde 2012 y la antigüedad se ha reducido a menos de la mitad desde el máximo de 18 años observado en 2010.
- El 60% de las aeronaves en operación tiene una antigüedad inferior a los 10 años. El promedio de antigüedad de las aeronaves de las principales líneas aéreas es de 6.4 años.

Año/ Year	Número de Aeronaves	Antigüedad Promedio (en años)	Empresas	Antigüedad Promedio (en años)	Número de Aeronaves	Antigüedad Promedio (en años)	Aeronaves	%
2005	297	16.0	Aerounión	30.9	7.0	0- 1	22	6.1%
2006	324	14.5	Magnicharters	28.7	9.0	1- 2	24	6.7%
2007	345	12.9	Estafeta	23	5.0	2- 3	37	10.3%
2008	330	13.2	Aéreo Calafia	19	5.0	3- 4	32	8.9%
2009	324	17.7	TAR	18.9	11.0	4- 5	29	8.1%
2010	273	18.2	Mas Air	16.3	3.0	5- 6	24	6.7%
2011	229	10.2	Aeroméxico Connect	9.5	61.0	6- 7	22	6.1%
2012	257	10.3	Aeroméxico	7.3	74.0	7- 8	13	3.6%
2013	279	10.4	Interjet	6.4	76.0	8- 9	5	1.4%
2014	305	10.5	Aeromar	5.6	11.0	9- 10	6	1.7%
2015	317	9.1	Vivaaerobus	4.5	27.0	10- 15	90	25.1%
2016	360	8.6	Volaris	4.2	69.0	15- 20	33	9.2%
2017	355	8.2				20- 25	7	2.0%
2018	358	8.4				25- 30	7	2.0%
						30- 35	6	1.7%
						+ 30	1	0.3%
						Total	358	100.0%