

## CRECIMIENTO Y FACTORES DE OCUPACIÓN DE LA AVIACIÓN MEXICANA Enero-Julio 2018

### 1. Transporte de Pasajeros

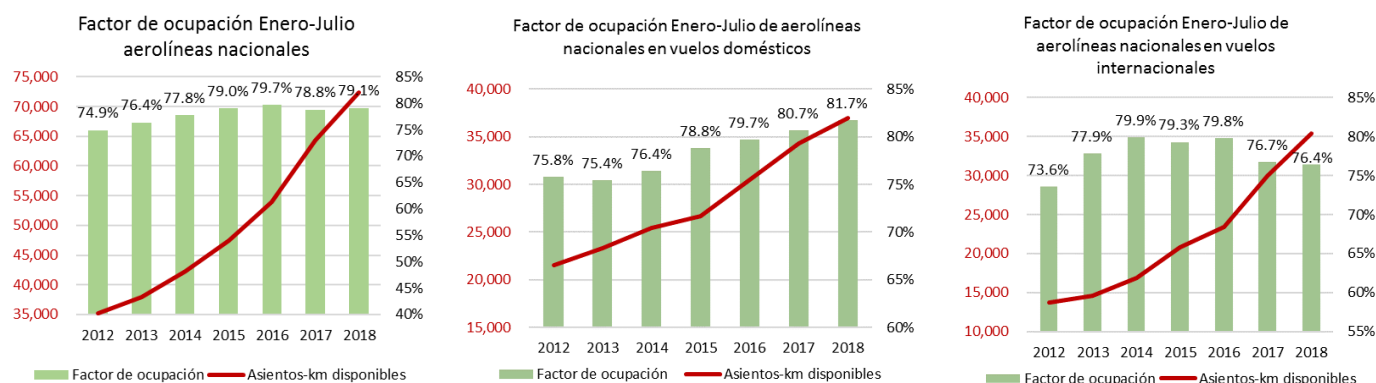
- Durante los primeros 7 meses del año se transportaron vía aérea 57.4 millones de pasajeros, un crecimiento de 7.4% con respecto al mismo período del 2017 y de 71.3% con relación a 2012.
- El crecimiento de los pasajeros en vuelos nacionales fue de 8.8%, en tanto que el crecimiento de pasajeros en vuelos internacionales fue de 6.1%.
- Los pasajeros transportados por aerolíneas internacionales crecieron sólo 3% debido al bajo crecimiento de las aerolíneas estadounidenses (1.3%) y la reducción en el transporte de aerolíneas europeas (-0.2%).
- En contraste, las aerolíneas mexicanas tuvieron un crecimiento de 14.2% en vuelos internacionales, lo que les permitió incrementar su participación de mercado de 27.9% en 2017 a 30.1% en 2018.
- Las aerolíneas mexicanas con mayor crecimiento total fueron Aerocalafia (33.4%), VivaAerobus (22%) e Interjet (13.4%). Las aerolíneas extranjeras con mayor crecimiento fueron las de Asia (33.9%) y las de Centro y Sudamérica (9.8%).

(Miles de pasajeros)	Pasajeros Nacional				Pasajeros Internacional				Total Pasajeros			
	Ene-Jul 18	Ene-Jul 17	% Var	% Part	Ene-Jul 18	Ene-Jul 17	% Var	% Part	Ene-Jul 18	Ene-Jul 17	% Var	% Part
Grupo Aeromexico	8,020.3	7,685.0	4.4%	28.3%	4,680.6	4,183.0	11.9%	16.1%	12,700.9	11,868.0	7.0%	22.1%
Interjet	5,895.9	5,530.9	6.6%	20.8%	2,100.8	1,521.3	38.1%	7.2%	7,996.7	7,052.2	13.4%	13.9%
Volaris	7,932.1	7,201.5	10.1%	28.0%	1,749.0	1,890.0	-7.5%	6.0%	9,681.1	9,091.5	6.5%	16.9%
VivaAerobus	5,023.6	4,234.6	18.6%	17.7%	202.7	48.1	321.5%	0.7%	5,226.3	4,282.7	22.0%	9.1%
Aeromar	397.1	385.3	3.1%	1.4%	8.0	14.1	-43.1%	0.0%	405.1	399.4	1.4%	0.7%
Aerocalafia	188.7	141.5	33.4%	0.7%	-	-	-	0.0%	188.7	141.5	33.4%	0.3%
Magnicharters	544.8	567.1	-3.9%	1.9%	2.9	1.3	129.8%	0.0%	547.8	568.4	-3.6%	1.0%
TAR	348.3	317.4	9.7%	1.2%	-	-	-	0.0%	348.3	317.4	9.7%	0.6%
Global Air	5.0	8.8	-43.2%	0.0%	1.5	1.2	33.2%	0.0%	6.5	9.9	-34.3%	0.0%
Servicios integrales de Aviación	0.3	0.4	-21.5%	0.0%	0.2	-	-	0.0%	0.5	0.4	14.2%	0.0%
<b>Total Mexicanas</b>	<b>28,356.1</b>	<b>26,072.4</b>	<b>8.8%</b>	<b>100.0%</b>	<b>8,745.8</b>	<b>7,659.0</b>	<b>14.2%</b>	<b>30.1%</b>	<b>37,101.9</b>	<b>33,731.4</b>	<b>10.0%</b>	<b>64.6%</b>
Estados Unidos	-	-	-	0.0%	13,804.0	13,629.7	1.3%	47.4%	13,804.0	13,629.7	1.3%	24.0%
Canada	-	-	-	0.0%	2,614.9	2,394.2	9.2%	9.0%	2,614.9	2,394.2	9.2%	4.6%
Centro y Sudamerica	-	-	-	0.0%	2,005.6	1,826.4	9.8%	6.9%	2,005.6	1,826.4	9.8%	3.5%
Europa	-	-	-	0.0%	1,871.1	1,875.3	-0.2%	6.4%	1,871.1	1,875.3	-0.2%	3.3%
Asia	-	-	-	0.0%	52.4	39.1	33.9%	0.2%	52.4	39.1	33.9%	0.1%
<b>Total Extranjeras</b>	<b>-</b>	<b>-</b>	<b>-</b>	<b>0.0%</b>	<b>20,347.9</b>	<b>19,764.7</b>	<b>3.0%</b>	<b>69.9%</b>	<b>20,347.9</b>	<b>19,764.7</b>	<b>3.0%</b>	<b>35.4%</b>
<b>Total</b>	<b>28,356.1</b>	<b>26,072.4</b>	<b>8.8%</b>	<b>100.0%</b>	<b>29,093.6</b>	<b>27,423.7</b>	<b>6.1%</b>	<b>100.0%</b>	<b>57,449.7</b>	<b>53,496.1</b>	<b>7.4%</b>	<b>100.0%</b>

### 2. Factores de ocupación

- En los primeros 7 meses de 2018 el factor de ocupación total de las aerolíneas nacionales fue 79.1%, manteniéndose como el más alto observado desde 2012. Lo anterior, a pesar de tener un aumento de 105.3% en la capacidad ofrecida, medida con los asientos-km disponibles.
- El factor de ocupación en vuelos domésticos llegó a un valor de 81.7%, muy cercano a los promedios publicados por la IATA, con un incremento de 5.9 puntos porcentuales con respecto a 2012 y un aumento acumulado de 72% en el número de asientos-km disponibles.

- Por su parte, el factor de ocupación en vuelos internacionales fue 76.4%, aun ligeramente abajo del valor observado en 2017. Se mantiene 2.9 puntos porcentuales arriba del valor observado en 2012, con un aumento de 157% en el número de asientos-km disponibles.



### 3. Transporte de carga

- A lo largo de los primeros siete meses se transportaron vía aérea 518 mil toneladas de carga, un crecimiento de 15.7% con respecto al mismo período de 2017 y de 46% con relación a 2012.
- El crecimiento de la carga fue principalmente en vuelos internacionales, 18.2%, pues en vuelos nacionales el crecimiento fue de 5.5%.
- En la transportación de carga internacional las aerolíneas mexicanas crecieron 28.2%, en tanto que las aerolíneas extranjeras crecieron 14.1%, por ello la participación de mercado de las aerolíneas mexicanas aumentó de 29.2% en 2017 a 31.7% en 2018.
- Las aerolíneas mexicanas de mayor crecimiento fueron Aerounión (68.5%), Estafeta (39.5%), Volaris (36.5%), Aero Calafia (28.2%) y MCS Aerocarga de México (21.7%).
- Las aerolíneas extranjeras con mayor crecimiento fueron las de Canadá (603.6%), Asia (15.2%) y las de Centro y Sudamérica (14.4%).

(Toneladas)	Carga Nacional				Carga internacional				Carga Total			
	Ene-Jul 18	Ene-Jul 17	% Var	% Part	Ene-Jul 18	Ene-Jul 17	% Var	% Part	Ene-Jul 18	Ene-Jul 17	% Var	% Part
Aéreo Calafia	54.8	42.7	28.2%	0.1%	-	-	-	0.0%	54.8	42.7	28.2%	0.0%
Aeromar	473.6	576.2	-17.8%	0.5%	-	-	-	0.0%	473.6	576.2	-17.8%	0.1%
Grupo Aeroméxico	20,448.7	22,365.5	-8.6%	21.9%	46,103.4	39,515.6	16.7%	10.9%	66,552.1	61,881.1	7.5%	12.8%
Aerounión	7,694.9	2,608.9	195.0%	8.2%	51,989.9	32,808.3	58.5%	12.2%	59,684.8	35,417.2	68.5%	11.5%
Estafeta	17,142.8	11,909.3	43.9%	18.3%	1,967.8	1,785.8	10.2%	0.5%	19,110.6	13,695.1	39.5%	3.7%
Interjet	9,329.2	9,552.9	-2.3%	10.0%	2,372.7	1,349.6	75.8%	0.6%	11,701.9	10,902.5	7.3%	2.3%
Mas Air	6,619.3	6,379.6	3.8%	7.1%	30,073.7	27,686.0	8.6%	7.1%	36,693.0	34,065.6	7.7%	7.1%
Volaris	11,136.6	8,127.7	37.0%	11.9%	89.0	93.7	-5.0%	0.0%	11,225.6	8,221.4	36.5%	2.2%
MCS Aerocarga de México	7,899.9	6,491.0	21.7%	8.4%	-	-	-	0.0%	7,899.9	6,491.0	21.7%	1.5%
Aeronaves TSM	12,771.4	20,636.0	-38.1%	13.6%	1,918.4	1,673.2	14.7%	0.5%	14,689.8	22,309.2	-34.2%	2.8%
<b>Total Mexicanas</b>	<b>93,571.1</b>	<b>88,689.7</b>	<b>5.5%</b>	<b>100.0%</b>	<b>134,514.9</b>	<b>104,912.2</b>	<b>28.2%</b>	<b>31.7%</b>	<b>228,086.0</b>	<b>193,601.8</b>	<b>17.8%</b>	<b>44.0%</b>
Estados Unidos	-	-	-	0.0%	121,726.6	107,242.6	13.5%	28.7%	121,726.6	107,242.6	13.5%	23.5%
Canada	-	-	-	0.0%	4,009.7	569.8	603.6%	0.9%	4,009.7	569.8	603.6%	0.8%
Centro y Sudamerica	-	-	-	0.0%	19,981.1	17,460.4	14.4%	4.7%	19,981.1	17,460.4	14.4%	3.9%
Europa	-	-	-	0.0%	84,876.0	77,387.1	9.7%	20.0%	84,876.0	77,387.1	9.7%	16.4%
Asia	-	-	-	0.0%	59,308.9	51,487.4	15.2%	14.0%	59,308.9	51,487.4	15.2%	11.4%
<b>Total Extranjeras</b>	<b>-</b>	<b>-</b>	<b>-</b>	<b>0.0%</b>	<b>289,902.3</b>	<b>254,147.3</b>	<b>14.1%</b>	<b>68.3%</b>	<b>289,902.3</b>	<b>254,147.3</b>	<b>14.1%</b>	<b>56.0%</b>
<b>Total</b>	<b>93,571.1</b>	<b>88,689.7</b>	<b>5.5%</b>	<b>100.0%</b>	<b>424,417.2</b>	<b>359,059.5</b>	<b>18.2%</b>	<b>100.0%</b>	<b>517,988.3</b>	<b>447,749.2</b>	<b>15.7%</b>	<b>100.0%</b>