

INDICADORES DE LA AVIACIÓN MEXICANA Enero-junio 2018

INDICE

1. Transporte de pasajeros
2. Factores de ocupación en aerolíneas nacionales
3. Transporte de carga
4. Pasajeros atendidos y carga movilizada en el Sistema Aeroportuario Mexicano
5. Flota de aerolíneas nacionales

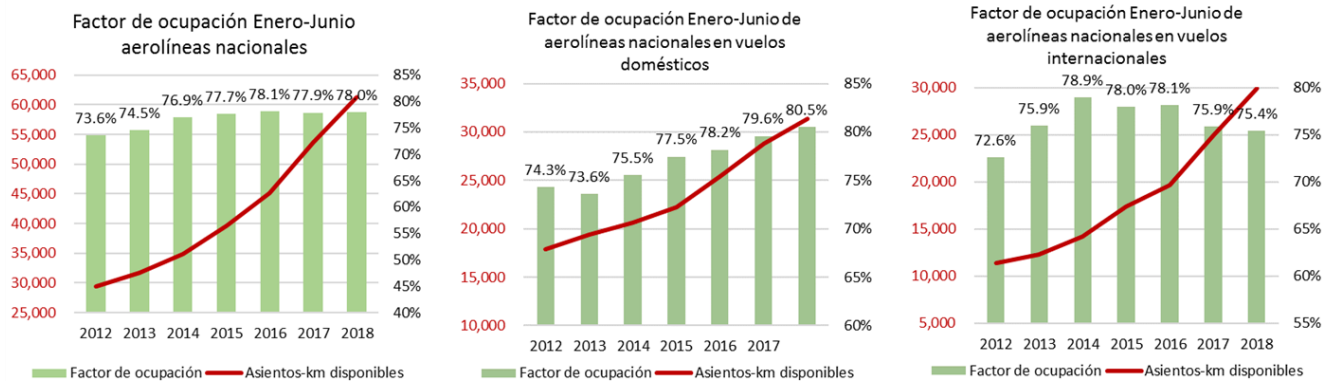
1. Transporte de Pasajeros

- Durante el primer semestre del año se transportaron vía aérea 48.3 millones de pasajeros, un crecimiento de 7.7% con respecto al mismo período de 2017 y de 72.5% con relación a 2012.
- El crecimiento de los pasajeros en vuelos nacionales fue de 9%, en tanto que el crecimiento de pasajeros en vuelos internacionales fue de 6.5%. Se observa cierta moderación de los ritmos de crecimiento.
- Los pasajeros transportados por aerolíneas internacionales crecieron sólo 3.4% debido al bajo crecimiento de las aerolíneas estadounidenses (1.7%) y la reducción en el transporte de aerolíneas europeas (-0.8%).
- En contraste, las aerolíneas mexicanas tuvieron un crecimiento de 15% en vuelos internacionales, lo que les permitió incrementar su participación de mercado de 27.3% en 2017 a 29.5% en 2018.
- Las aerolíneas mexicanas con mayor crecimiento total fueron Aero Calafia (43.3%), VivaAerobus (22.9%) e Interjet (14.4%). Las aerolíneas extranjeras con mayor crecimiento fueron las de Asia (44.2%) y las de Centro y Sudamérica (11.1%).

(Miles de pasajeros)	Pasajeros Nacional				Pasajeros Internacional				Total Pasajeros			
	Ene-Jun18	Ene-Jun17	%Var	%Part	Ene-Jun18	Ene-Jun17	%Var	%Part	Ene-Jun18	Ene-Jun17	%Var	%Part
Grupo Aeromexico	6,725.5	6,471.8	3.9%	28.4%	3,900.2	3,444.2	13.2%	15.8%	10,625.7	9,916.0	7.2%	22.0%
Interjet	4,973.3	4,611.6	7.8%	21.0%	1,742.5	1,258.2	38.5%	7.1%	6,715.8	5,869.8	14.4%	13.9%
Volaris	6,638.0	6,054.5	9.6%	28.1%	1,455.0	1,569.9	-7.3%	5.9%	8,093.0	7,624.4	6.1%	16.8%
VivaAerobus	4,102.4	3,430.8	19.6%	17.4%	169.2	43.4	289.4%	0.7%	4,271.5	3,474.3	22.9%	8.8%
Aeromar	341.5	326.5	4.6%	1.4%	6.7	11.9	-44.1%	0.0%	348.2	338.4	2.9%	0.7%
Aerocalafia	155.8	108.7	43.3%	0.7%	-	-	-	0.0%	155.8	108.7	43.3%	0.3%
Magnicharters	410.8	420.6	-2.3%	1.7%	0.1	0.1	44.2%	0.0%	410.9	420.7	-2.3%	0.9%
TAR	289.8	258.9	11.9%	1.2%	-	-	-	0.0%	289.8	258.9	11.9%	0.6%
Global Air	5.0	5.9	-15.8%	0.0%	1.5	0.9	78.8%	0.0%	6.5	6.8	-3.7%	0.0%
Servicios integrales de Aviación	0.3	0.4	-21.5%	0.0%	0.2	-	-	0.0%	0.5	0.4	14.2%	0.0%
Total Mexicanas	23,642.4	21,689.7	9.0%	100.0%	7,275.3	6,328.6	15.0%	29.5%	30,917.7	28,018.3	10.3%	64.0%
Estados Unidos	-	-	-	0.0%	11,674.9	11,474.9	1.7%	47.3%	11,674.9	11,474.9	1.7%	24.2%
Canada	-	-	-	0.0%	2,447.7	2,250.7	8.8%	9.9%	2,447.7	2,250.7	8.8%	5.1%
Centro y Sudamérica	-	-	-	0.0%	1,703.8	1,533.5	11.1%	6.9%	1,703.8	1,533.5	11.1%	3.5%
Europa	-	-	-	0.0%	1,519.2	1,531.1	-0.8%	6.2%	1,519.2	1,531.1	-0.8%	3.1%
Asia	-	-	-	0.0%	44.3	30.7	44.2%	0.2%	44.3	30.7	44.2%	0.1%
Total Extranjeras	-	-	-	0.0%	17,389.9	16,820.9	3.4%	70.5%	17,389.9	16,820.9	3.4%	36.0%
Total	23,642.4	21,689.7	9.0%	100.0%	24,665.2	23,149.5	6.5%	100.0%	48,307.6	44,839.3	7.7%	100.0%

2. Factores de ocupación aerolíneas nacionales

- La práctica internacional define el Factor de Ocupación como el porcentaje de la capacidad disponible en las aeronaves (número de asientos multiplicados por los kilómetros recorridos) que fueron ocupados por pasajeros con boleto pagado. El factor de ocupación y el crecimiento de la demanda son los dos principales indicadores monitoreados en todo el mundo.
- En el primer semestre de 2018 el factor de ocupación total de las aerolíneas nacionales fue 78%, manteniéndose como el más alto observado desde 2012. Lo anterior, a pesar de tener un aumento de 109% en la capacidad ofrecida, medida con los asientos-km disponibles.
- El factor de ocupación en vuelos domésticos llegó a un valor de 80.5%, muy cercano a los promedios publicados por la IATA, con un incremento de 6.2 puntos porcentuales con respecto a 2012 y un aumento acumulado de 75% en el número de asientos-km disponibles.
- Por su parte, el factor de ocupación en vuelos internacionales fue 75.4%, aun ligeramente abajo del valor observado en 2017. Se mantiene 2.8 puntos porcentuales arriba del valor observado en 2012, con un aumento de 162% en el número de asientos-km disponibles.



3. Transporte de carga

- A lo largo de los primeros seis meses se transportaron vía aérea 437 mil toneladas de carga, un crecimiento de 15.6% con respecto al mismo período de 2017 y de 44% con relación a 2012.
- El crecimiento de la carga fue principalmente en vuelos internacionales, 18.5%, pues en vuelos nacionales el crecimiento fue de 4%.
- En la transportación de carga internacional las aerolíneas mexicanas crecieron 30.2%, en tanto que las aerolíneas extranjeras crecieron 13.7%, por ello la participación de mercado de las aerolíneas mexicanas aumentó de 29.3% en 2017 a 32.2% en 2018.
- Las aerolíneas mexicanas de mayor crecimiento fueron Aerounión (73%), Estafeta (46%), Volaris (35%), Aero Calafia (27%) y MCS Aerocarga de México (24%). Las aerolíneas extranjeras con mayor crecimiento fueron las de Canadá (512%), Asia (19%) y las de Centro y Sudamérica (17%).

(Toneladas)	Carga Nacional				Carga Intermacional				Carga Total			
	Ene-Jun 18	Ene-Jun 17	% Var	% Part	Ene-Jun 18	Ene-Jun 17	% Var	% Part	Ene-Jun 18	Ene-Jun 17	% Var	% Part
Aéreo Calafia	44.7	35.3	26.6%	0.1%	-	-	-	0.0%	44.7	35.3	26.6%	0.0%
Aeromar	409.7	510.8	-19.8%	0.5%	-	-	-	0.0%	409.7	510.8	-19.8%	0.1%
Grupo Aeroméxico	17,519.7	19,267.4	-9.1%	22.2%	39,813.3	33,252.8	19.7%	11.1%	57,332.9	52,520.2	9.2%	13.1%
Aerounión	6,639.8	2,129.5	211.8%	8.4%	44,297.8	27,365.8	61.9%	12.4%	50,937.6	29,495.3	72.7%	11.6%
Estafeta	14,840.6	9,890.9	50.0%	18.8%	1,718.3	1,486.4	15.6%	0.5%	16,558.9	11,377.2	45.5%	3.8%
Interjet	8,025.1	8,240.2	-2.6%	10.2%	1,979.1	1,142.4	73.2%	0.6%	10,004.2	9,382.6	6.6%	2.3%
Mas Air	5,829.9	5,307.2	9.8%	7.4%	25,566.8	23,672.1	8.0%	7.1%	31,396.7	28,979.3	8.3%	7.2%
Volaris	9,534.8	7,058.9	35.1%	12.1%	73.0	81.1	-9.9%	0.0%	9,607.9	7,140.0	34.6%	2.2%
MCS Aerocarga de México	6,580.1	5,327.3	23.5%	8.3%	-	-	-	0.0%	6,580.1	5,327.3	23.5%	1.5%
Aeronaves TSM	9,573.6	18,179.2	-47.3%	12.1%	1,794.8	1,498.1	19.8%	0.5%	11,368.4	19,677.3	-42.2%	2.6%
Total Mexicanas	78,998.3	75,946.6	4.0%	100.0%	115,243.0	88,498.6	30.2%	32.2%	194,241.2	164,445.2	18.1%	44.4%
Estados Unidos	-	-	-	0.0%	104,415.8	91,806.6	13.7%	29.1%	104,415.8	91,806.6	13.7%	23.9%
Canada	-	-	-	0.0%	3,321.8	542.9	511.9%	0.9%	3,321.8	542.9	511.9%	0.8%
Centro y Sudamérica	-	-	-	0.0%	17,096.2	14,666.6	16.6%	4.8%	17,096.2	14,666.6	16.6%	3.9%
Europa	-	-	-	0.0%	67,543.8	64,098.4	5.4%	18.8%	67,543.8	64,098.4	5.4%	15.4%
Asia	-	-	-	0.0%	50,743.2	42,716.6	18.8%	14.2%	50,743.2	42,716.6	18.8%	11.6%
Total Extranjeras	-	-	-	0.0%	243,120.8	213,831.0	13.7%	67.8%	243,120.8	213,831.0	13.7%	55.6%
Total	78,998.3	75,946.6	4.0%	100.0%	358,363.8	302,329.6	18.5%	100.0%	437,362.1	378,276.2	15.6%	100.0%

4. Pasajeros y carga movilizados en el Sistema Aeroportuario Mexicano

- El sistema aeroportuario mexicano atendió 72.8 millones de pasajeros durante el primer semestre de 2018, un incremento de 8.7% contra 2017 y de 74% con relación al primer semestre de 2012.
- En el mismo período el sistema aeroportuario movilizó 511 mil toneladas de carga, un incremento de 10.1% contra 2017 y de 39% con relación al primer semestre de 2012.
- El Aeropuerto Internacional de la Ciudad de México mantuvo una participación de 31% en el total de pasajeros y de 55% en el total de carga movilizados.

Grupo Aeroportuario	Pasajeros				Toneladas de carga			
	Ene-Jun 18	Ene-Jun 17	% Var	% Part	Ene-Jun 18	Ene-Jun 17	% Var	% Part
AICM (1)	22,868,992	21,428,133	6.7%	31.4%	282,838	253,726	11.5%	54.7%
ASA (19)	1,451,584	1,299,959	11.7%	2.0%	1,920	1,576	21.8%	0.3%
ASUR (9)	16,854,859	15,747,462	7.0%	23.2%	31,285	28,981	8.0%	6.2%
GAP (12)	19,783,255	17,584,691	12.5%	27.2%	104,084	99,044	5.1%	21.3%
OMA (13)	10,285,760	9,451,554	8.8%	14.1%	48,650	48,807	-0.3%	10.5%
Sociedades ASA (6)	1,511,178	1,390,423	8.7%	2.1%	42,042	31,830	32.1%	6.9%
Total Sistema Aeroportuario	72,755,628	66,902,222	8.7%	100.0%	510,820	463,965	10.1%	100.0%

- Los diez aeropuertos con mayor movimiento en el primer semestre atendieron el 82.5% del total de pasajeros atendidos en el sistema aeroportuario mexicano y el 95.2% de la carga movilizada.

10 aeropuertos con más pasajeros

Aeropuerto	Ene-Jun 18	Ene-Jun 17	% Var	% Part
CIUDAD DE MÉXICO/MEXICO CITY	22,868,992	21,428,133	6.7%	31.4%
CANCUN	12,937,983	12,087,091	7.0%	17.8%
GUADALAJARA	6,919,159	6,016,514	15.0%	9.5%
MONTERREY	4,976,219	4,553,768	9.3%	6.8%
TIJUANA	3,761,933	3,372,969	11.5%	5.2%
SAN JOSE DEL CABO	2,607,425	2,428,129	7.4%	3.6%
PUERTO VALLARTA	2,579,627	2,456,805	5.0%	3.5%
MERIDA	1,168,864	1,028,992	13.6%	1.6%
CULIACAN	1,122,185	864,790	29.8%	1.5%
BAJIO	1,094,319	897,191	22.0%	1.5%
Otros	12,718,922	11,767,840	8.1%	17.5%
Total de pasajeros	72,755,628	66,902,222	8.7%	100.0%

10 aeropuertos con más carga

Aeropuerto	Ene-Jun 18	Ene-Jun 17	% Var	% Part
CIUDAD DE MÉXICO/MEXICO CITY	282,838	253,726	11.5%	54.7%
GUADALAJARA	81,108	78,047	3.9%	16.8%
MONTERREY	26,636	25,853	3.0%	5.6%
QUERÉTARO	24,232	16,973	42.8%	3.7%
TOLUCA	17,221	14,279	20.6%	3.1%
CANCUN	16,223	14,216	14.1%	3.1%
SAN LUIS POTOSI	12,393	13,260	-6.5%	2.9%
TIJUANA	12,107	10,633	13.9%	2.3%
MERIDA	10,275	10,068	2.1%	2.2%
HERMOSILLO	4,861	4,472	8.7%	1.0%
Otros	22,926	22,436	2.2%	4.8%
Toneladas de carga	510,820	463,965	10.1%	100.0%

5. Flota de aerolíneas nacionales

- La flota aérea en operación de las aerolíneas nacionales al cierre del primer semestre de 2018 se integró por 362 aeronaves con una antigüedad promedio de 8.7 años. La flota aumentó 41% desde 2012 y la antigüedad se ha reducido a la mitad desde el máximo de 18 años observado en 2010.
- El 58.6% de las aeronaves en operación tiene una antigüedad inferior a los 10 años. El promedio de antigüedad de las aeronaves de las principales líneas aéreas es de 6.8 años.

Año	Aeronaves	Antigüedad Promedio (en años)	Empresas	Antigüedad Promedio (en años)	Aeronaves	Antigüedad Promedio (en Años)	Aeronaves	%
2005	297	16.0	Aerounión	30.9	7	0-1	14	3.9%
2006	324	14.5	Magnicharters	28.7	9	1-2	23	6.4%
2007	345	12.9	Estafeta	24.0	6	2-3	37	10.2%
2008	330	13.2	Aéreo Calafia	19.0	5	3-4	30	8.3%
2009	324	17.7	TAR	18.8	11	4-5	34	9.4%
2010	273	18.2	Mas Air	16.3	3	5-6	26	7.2%
2011	229	10.2	Aeroméxico Connect	9.5	61	6-7	24	6.6%
2012	257	10.3	Aeroméxico	7.5	72	7-8	13	3.6%
2013	279	10.4	Aeromar	6.8	13	8-9	5	1.4%
2014	305	10.5	Interjet	6.6	82	9-10	6	1.7%
2015	317	9.1	Vivaaerobus	5.1	24	10-15	88	24.3%
2016	360	8.6	Volaris	4.5	69	15-20	27	7.5%
2017	355	8.2				20-25	18	5.0%
2018	362	8.7				25-30	8	2.2%
						+30	9	2.5%
						Total	362	100.0%

- Las horas voladas en un trimestre por las aeronaves varían con la antigüedad. Las aeronaves con menos de 20 años vuelan un promedio de 828 horas por trimestre, en tanto que las que tienen más de 20 años vuelan un promedio de 294 horas.

Horas voladas al trimestre por año de fabricación

