

GOBIERNO DE MÉXICO



“CULTURA DE LA PREVENCIÓN EN LA ESCUELA”

Estrategias de Implementación de la cultura de prevención de riesgos y protección civil

Lic. Guillermo Ayala Álvarez

CIUDAD DE MÉXICO, SEPTIEMBRE DE 2020



PREVENCIÓN EN LAS ESCUELAS



OBJETIVO:



- ❑ CONOCER LAS ACTIVIDADES PREVENTIVAS A REALIZAR EN LAS ESCUELAS PARA REDUCIR SU VULNERABILIDAD Y DE LAS COMUNIDADES ESCOLARES ANTE LA OCURRENCIA DE FENÓMENOS PERTURBADORES A LOS QUE ESTÁN EXPUESTOS.



Hay que reconocer que:

Las comunidades escolares, son vulnerables a la ocurrencia de incidentes como inundaciones, fugas de gas, amenazas de bomba, sismos, etc.

Sus afectaciones impactan el desempeño y aprendizaje de los alumnos, la salud física y mental de toda la comunidad escolar así como la seguridad estructural y física de las instalaciones del plantel.

También que un deber las autoridades escolares es proteger a los educandos y personal que labora en las escuelas y para ello, debemos prepararnos para actuar de la mejor manera antes, durante y después de una emergencia.



Para empezar, debemos conocer algunos conceptos básicos según la Ley General de Protección Civil vigente :

¿Qué es la Gestión Integral del Riesgos?

Es el conjunto de acciones encaminadas a la identificación, análisis, evaluación, control y reducción de los riesgos, considerándolos por su origen multifactorial y en un proceso permanente de construcción, que involucra a los tres niveles de gobierno, así como a los sectores de la sociedad, lo que facilita la realización de acciones dirigidas a la creación e implementación de políticas públicas, estrategias y procedimientos integrados al logro de pautas de desarrollo sostenible, que combatan las causas estructurales de los desastres y fortalezcan las capacidades de resiliencia o resistencia de la sociedad. Involucra las etapas de: identificación de los riesgos y/o su proceso de formación, previsión, prevención, mitigación, preparación, auxilio, recuperación y reconstrucción

Protección Civil:

Es la acción solidaria y participativa, que en consideración tanto de los riesgos de origen natural o antrópico como de los efectos adversos de los agentes perturbadores, prevé la coordinación y concertación de los sectores público, privado y social en el marco del Sistema Nacional, con el fin de crear un conjunto de disposiciones, planes, programas, estrategias, mecanismos y recursos para que de manera corresponsable, y privilegiando la Gestión Integral de Riesgos y la Continuidad de Operaciones, se apliquen las medidas y acciones que sean necesarias para salvaguardar la vida, integridad y salud de la población, así como sus bienes; la infraestructura, la planta productiva y el medio ambiente

¿Qué es un Fenómeno Perturbador?

Evento de carácter geológico, hidrometeorológico, químico-tecnológico, sanitario-ecológico, socio-organizativo o astronómico con potencial de causar daños o pérdidas en sistemas expuestos vulnerables, alteración de la vida social y económica o degradación ambiental;



Tipos de Fenómenos Perturbadores

Astronómico: Eventos, procesos o propiedades a los que están sometidos los objetos del espacio exterior incluidos estrellas, planetas, cometas y meteoros. Algunos de éstos fenómenos interactúan con la tierra, ocasionándole situaciones que generan perturbaciones que pueden ser destructivas tanto en la atmósfera como en la superficie terrestre, entre ellas se cuentan las tormentas magnéticas y el impacto de meteoritos.

Geológico: Agente perturbador que tiene como causa directa las acciones y movimientos de la corteza terrestre. A esta categoría pertenecen los sismos, los tsunamis, las erupciones volcánicas, la inestabilidad de laderas, los flujos, los caídos o derrumbes, los hundimientos, la subsidencia y los agrietamientos;

Hidrometeorológico: Agente perturbador que se genera por la acción de los agentes atmosféricos, tales como: ciclones tropicales, lluvias extremas, inundaciones pluviales, fluviales, costeras y lacustres; tormentas de nieve, granizo, polvo y electricidad; heladas; sequías; ondas cálidas y gélidas; y tornados;

Químico-Tecnológico: Agente perturbador que se genera por la acción violenta de diferentes sustancias derivadas de su interacción molecular o nuclear. Comprende fenómenos destructivos tales como: incendios de todo tipo, explosiones, fugas tóxicas, radiaciones y derrames;

Sanitario-Ecológico: Agente perturbador que se genera por la acción patógena de agentes biológicos que afectan a la población, a los animales y a las cosechas, causando su muerte o la alteración de su salud. Las epidemias o plagas constituyen un desastre sanitario en el sentido estricto del término. En esta clasificación también se ubica la contaminación del aire, agua, suelo y alimentos;

Socio-Organizativo: Agente perturbador que se genera con motivo de errores humanos o por acciones premeditadas, que se dan en el marco de grandes concentraciones o movimientos masivos de población, tales como: demostraciones de inconformidad social, concentración masiva de población, terrorismo, sabotaje, vandalismo, accidentes aéreos, marítimos o terrestres, e interrupción o afectación de los servicios básicos o de infraestructura estratégica;

¿Qué es la Reducción de Riesgos?

Intervención preventiva de individuos, instituciones y comunidades **que nos permite eliminar o reducir, mediante acciones de preparación y mitigación, el impacto adverso de los desastres.** Contempla la identificación de riesgos y el análisis de vulnerabilidades, resiliencia y capacidades de respuesta, el desarrollo de una cultura de la protección civil, el compromiso público y el desarrollo de un marco institucional, la implementación de medidas de protección del medio ambiente, uso del suelo y planeación urbana, protección de la infraestructura crítica, generación de alianzas y desarrollo de instrumentos financieros y transferencia de riesgos, y el desarrollo de sistemas de Alertamiento;

¿Qué se entiende por vulnerabilidad y análisis de riesgos?

Vulnerabilidad: Pérdidas ante la presencia de un agente perturbador, determinado por factores físicos, sociales, susceptibilidad o propensión de un agente afectable a sufrir daños o, económicos y ambientales;

Mitigación: Las acciones realizadas con el objetivo de disminuir la Vulnerabilidad ante la presencia de los Fenómenos Perturbadores.

Identificación de Riesgos:

Es el reconocimiento y valoración de los daños y pérdidas probables y su distribución geográfica, a través del análisis de los peligros, las condiciones de Vulnerabilidad y los Sistemas Expuestos; incluye el análisis de las causas y factores que han contribuido a la generación de Riesgos, así como escenarios probables;

Riesgo: Daños o pérdidas probables sobre un Sistema Expuesto, resultado de la interacción entre su vulnerabilidad y la exposición ante la presencia de un Fenómeno Perturbador;

¿Qué es un Programa de Seguridad Escolar?

En términos generales, es un instrumento de planeación y operación, que tiene como propósito reducir los riesgos previamente identificados y definir acciones preventivas y de respuesta para estar en condiciones de evitar o atender la eventualidad de alguna Emergencia o Desastre.

Hay que reconocer que éste tema no es nuevo, a nivel nacional e incluso internacional y a lo largo de décadas han sido muchos los esfuerzos para concientizar a la población en general y a las autoridades sobre la importancia de prepararse para reducir riesgos y saber cómo actuar ante la ocurrencia de algún desastre.

Sin embargo, éste es un tema que evoluciona, que cambia sus enfoques derivado de conocimientos nuevos, nuevas tecnologías por ejemplo.

Manos a la obra:

Identificar riesgos en el exterior de la escuela: qué nos ha pasado y qué hay en el entorno

GEOLÓGICOS

Sismos

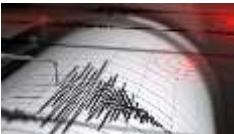
Volcán activo, caída de cenizas,

Afectación por los flujos

piroclásticos

Presencia de laderas con peligro a

deslizarse



QUÍMICOS TECNOLÓGICOS

Fugas de gas,

Gasolineras cercanas

Fábricas con riesgo de explosiones o incendios

Almacenes de sustancias varias o materiales flamables

HIDROMETEOROLÓGICOS

En la zona suceden ciclones y Tormentas Tropicales que generan inundaciones.

Se presentan granizadas, tornados,

Ondas cálidas o gélidas, sequías,

tormentas de polvo



Manos a la obra:

Identificar riesgos en el exterior de la escuela: qué nos ha pasado y qué hay en el entorno

SOCIO ORGANIZATIVOS

Estamos en avenidas por donde pasan marchas, mítines. Qué tan frecuente suceden accidentes viales, atropellados, Amenazas de bomba, hay presencia de pandillas, narcomenudeo, ambulantes, etc.



SANITARIOS ECOLÓGICOS

Contaminación de aire, suelo, agua, Que generan enfermedades como hepatitis, tifoidea, shigella, Plagas cuáles, cuándo se presentan como el dengue, chinkungunya, Epidemias como la varicela,



Internos

FALTA DE MANTENIMIENTO EN GENERAL

De las instalaciones de gas, agua, drenaje Eléctrica, etc.

Del Edificio, impermeabilizante, reforzamiento, Instalación de escaleras de emergencia, etc.



FALTA DE SEÑALIZACIÓN Y EQUIPO

Rutas de evacuación, puntos de reunión,

Extintores, chalecos, alarmas, herramientas, botiquines de primeros auxilios



DESCONOCIMIENTO DEL TEMA Y FALTA DE RECURSOS

No se le destinan los recursos financieros, humanos y materiales Necesarios.

Saturación de tareas administrativas, Comunidades escolares desintegradas,

Es un tema desvinculado del Quehacer educativo, que no se actualiza

SI SABEMOS A QUÉ SOMOS VULNERABLES Y CON QUÉ CONTAMOS O NO, QUÉ SIGUE? *ORGANIZARNOS*

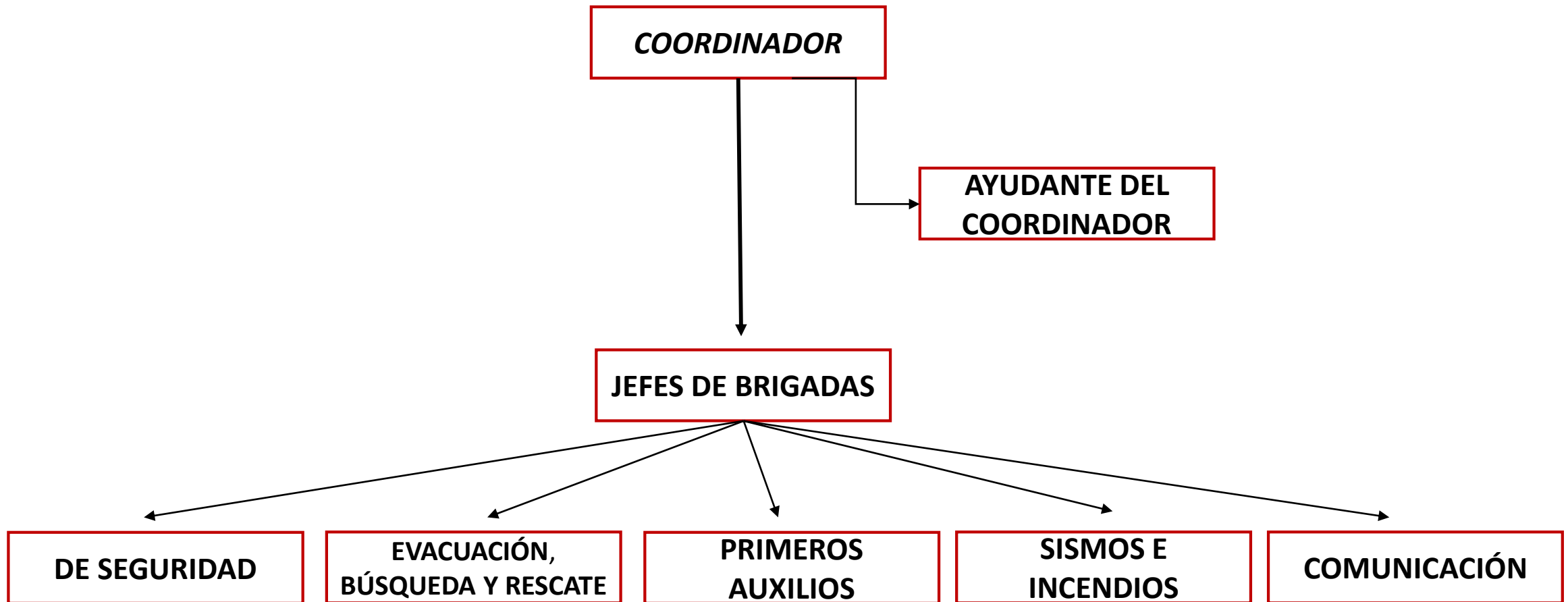
En el marco del Comité de Participación Social, se integra al Subcomité de Protección Civil y Seguridad Escolar, sus miembros se encargan de realizar todas las gestiones, acciones, agendas, instrumentación y seguimiento de todas las acciones.

Lo conforman el director, docentes, padres de familia y se recomienda que los vecinos del plantel.

Establece el plan de trabajo, lo ejecuta, lo evalúa y actualiza.



ESTRUCTURA BÁSICA



¿QUIÉN HACE QUÉ?

TODOS:

- ✓ Elaborar el Programa Interno de Seguridad Escolar
- ✓ Análisis de riesgos
- ✓ Agenda de trabajo
- ✓ Seguimiento y Evaluación de la instrumentación del Programa
- ✓ Asistir a las reuniones
- ✓ Integrar un directorio del Subcomité y de Servicios y Apoyos



POR BRIGADAS



SEGURIDAD

✓ Preventivas

Detecta riesgos dentro y fuera del plantel

Revisa las instalaciones de gas, agua, drenaje, eléctricas y diagnostica el mantenimiento, reparaciones a realizar.

Verifica la instalación de la señalética y del equipamiento de las brigadas de protección civil, si están completas, en buen estado, y cuáles serían los requerimientos y gestionarlos.

Analizar el entorno del plantel detectando posibles riesgos (ambulante, presencia de pandillas, falta de alumbrado, tráfico intenso, etc.)

✓ Reactivas

Cierre de las llaves de gas, corte de energía eléctrica, reportar los daños del inmueble, llama a los servicios de emergencia, vigila que se resguarde la integridad de la comunidad escolar, etc.



**EVACUACIÓN,
BÚSQUEDA Y
RESCATE**



POR BRIGADAS

✓ Preventivas

Establece las rutas de evacuación y zonas de seguridad o de menor riesgo. Supervisa que estén libres de obstáculos.

Verifica que se cuente con el equipamiento adecuado para cada una de sus responsabilidades.

Identificar a las personas que por sus características físicas o psicológicas necesitarían atención especial al momento de una emergencia

✓ Reactivas

Coordina la evacuación de la comunidad escolar en simulacros y en situaciones de emergencia.



POR BRIGADAS



PRIMEROS AUXILIOS



✓ Preventivas

Identifica a los miembros de la comunidad escolar con alguna característica que requiera atención especial en cuanto a su salud. Integra y verifica que el botiquín de primeros auxilios esté completo y sea suficiente.

✓ Reactivas

Brinda la atención inmediata a las personas que necesitan ayuda y contactan a los servicios médicos de urgencia.

Si el evento lo amerita, instala la zona de triage

Se comunica con los familiares o tutores para informar el suceso y coordinar los pasos a seguir.

POR BRIGADAS

SISMOS E INCENDIOS



✓ Preventivas

Revisa la estructuras de los edificios y diagnostica el mantenimiento y reparaciones a realizar. Da el seguimiento de las acciones determinadas y las gestiona.

Verifica que se cuente con los extintores necesarios en cantidad y tipo, así como su recarga anual y su señalización.

Reubica o elimina peligros potenciales de incendio o explosión.

Supervisa el buen estado de las escaleras de emergencia



✓ Reactivas

Activa el protocolo de atención de incendios. Determina la evacuación del inmueble

COMUNICACIÓN



POR BRIGADAS

✓ Preventivas

Elabora el croquis interno y externo del plantel identificando las zonas de riesgo así como los recursos de seguridad con los que se cuenta. Integra y actualiza los directorios de servicios, emergencias, integrantes del Subcomité.

Supervisa que los sistemas de comunicación establecidos en la escuela para el alertamiento funcionen.

✓ Reactivas

Contacta el servicio de emergencia que se requiera.

Mantiene comunicación constante con las demás brigadas para conocer y apoyar cualquier necesidad



CAPACITACIÓN

Uno de sus fines es proporcionar los conocimientos teóricos y prácticos para evitar, mitigar o enfrentar una emergencia que pueda presentarse en el plantel.

Hay cursos generales, básicos, específicos como lo son combate de incendios, primeros auxilios, evacuación, etc.

En general las instancias de protección civil locales contemplan la capacitación, las dependencias federales también así como la iniciativa privada.



SIMULACROS

Representación mediante una simulación de las acciones de respuesta previamente planeadas con el fin de observar, probar y corregir una respuesta eficaz ante posibles situaciones reales de emergencia o desastre. Implica el montaje de un escenario en terreno específico, diseñado a partir de la identificación y análisis de riesgos y la vulnerabilidad de los sistemas afectables.

La importancia de realizarlos radica en que son un entrenamiento y una oportunidad de medir nuestra preparación y protocolos, mejorarlos y responder cada vez, más eficientemente a las emergencias.

Es conveniente realizarlos periódicamente y plantear escenarios e hipótesis para atender cada riesgo identificado y no sólo por sismo o incendio que son los más comunes.

¿QUIÉN AYUDA?

CENAPRED

SECRETARÍA DE GESTIÓN INTEGRAL DE RIESGOS Y PROTECCIÓN CIVIL DE LA CDMX

UNIDADES ESTATALES, MUNICIPALES DE PROTECCIÓN CIVIL

ASESORES EXTERNOS

A CONTINUACIÓN ALGUNOS DATOS DE LOS ESFUERZOS EN LA CIUDAD DE MÉXICO



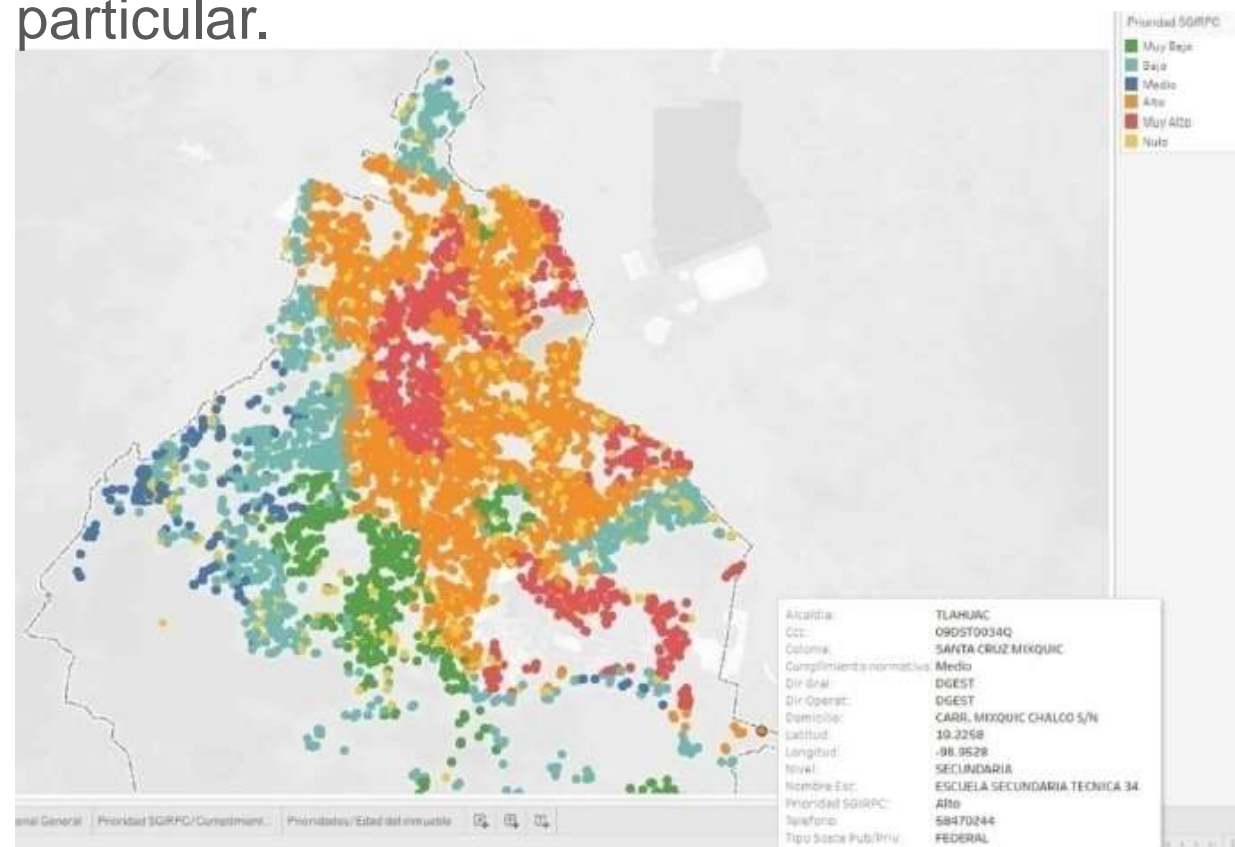
Gestión Integral de Riesgos en Escuelas (GIRE)

- ❖ Escuelas de la Autoridad Educativa Federal en la Ciudad de México (AEFCM)*:
 - ❖ 3 mil 984 escuelas de sostenimiento federal.
 - ❖ 3 mil 655 escuelas de sostenimiento particular.

❖ Diseño de metodologías para la identificación de riesgos y priorización de atención:

❖ [Indicadores de Peligro, Vulnerabilidad y Exposición a nivel AGEB.](#)

❖ [Indicadores a nivel AGEB para la priorización de escuelas](#)



*Fuente: Base de datos del Sistema para la Estadística F911 de la AEFCM inicio de Cursos 2019-2020



Gestión Integral de Riesgos en Escuelas (GIRE)

Capacitación presencial a la estructura de la AEFCM.



Gestión de Riesgos y Apoyo Socioemocional en Escuelas

Durante el año 2019 se inscribieron **8,700** personas. En lo que va del año 2020 se han realizado dos ediciones:

1. 20 de abril al 24 de mayo de 2020 plataforma MéxicoX.
2. 15 de junio al 12 de julio de 2020, Aula Virtual de la SGIRPC.

43,643

Total de personas inscritas en el 2020

50.04%

Del personal de la AEFCM*

Corte al 06 de julio de 2020

*Coordinadores operativos, supervisores, directores y docentes.



Gestión Integral de Riesgos en Escuelas

Cuaderno de trabajo



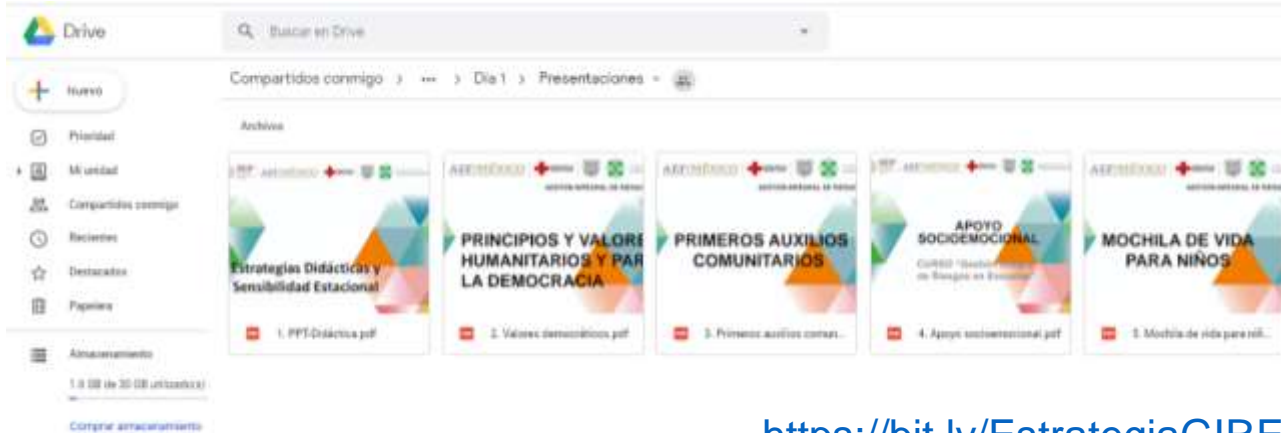
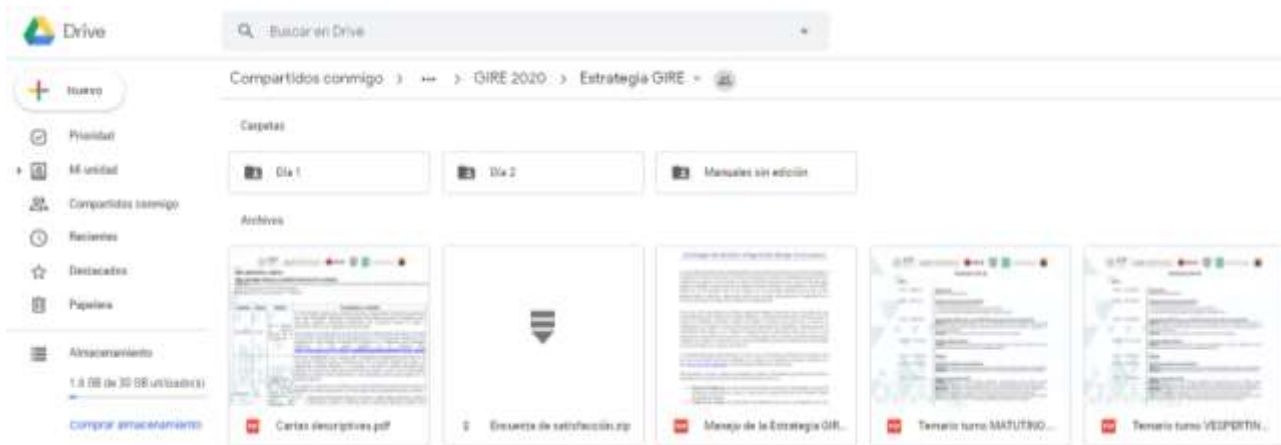
Guías GIRE

Gestión Integral del Riesgo

Guía de Actividades



Materiales de apoyo y curso presencial



Informes del avance de la estrategia:

<https://bit.ly/InformesGIRE>

<https://bit.ly/GuiasGIRE>

<https://bit.ly/EstrategiaGIRE>



Taller “Regreso a mi escuela saludable y segura”

465

Personas de la AEFCM

Informe de resultados

IsraAID donó:

900

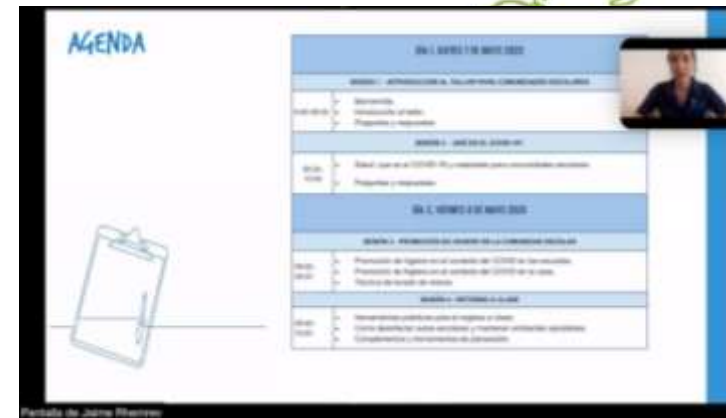
Litros de alcohol en gel

1,000

Litros de jabón para manos

En beneficio de 10 escuelas secundarias.

EL REGRESO A MI ESCUELA SALUDABLE Y SEGURA



¡GRACIAS!