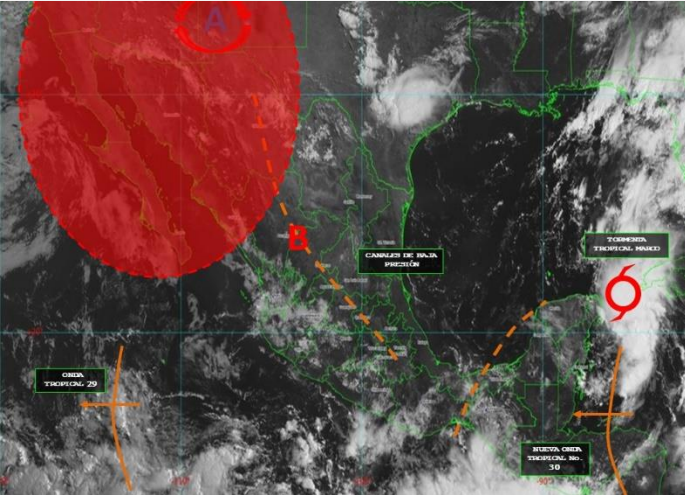


# BOLETÍN DE ALERTA HIDROMETEOROLÓGICA ESPECÍFICA POR LLUVIAS MUY FUERTES A INTENSAS EN ALGUNAS ZONAS DEL PAÍS

Sábado 22 de agosto 2020/16:30 h/BAHE\_43

**DURANTE EL FIN DE SEMANA, LA DEPRESIÓN TROPICAL "CATORCE" (TORMENTA TROPICAL "MARCO") EN EL MAR CARIBE, UNA NUEVA ONDA TROPICAL (No. 30) Y UNA ZONA DE INESTABILIDAD CON POTENCIAL CICLÓNICO EN EL GOLFO DE TEHUANTEPEC, OCASIONARÁN LLUVIAS INTENSAS A PUNTALES TORRENCIALES, EN MICHOACÁN, GUERRERO, OAXACA, CHIAPAS, PUEBLA, VERACRUZ, TABASCO, CAMPECHE YUCATÁN Y QUINTANA ROO, ADEMÁS DE RACHAS FUERTES DE VIENTO Y OLEAJE ELEVADO EN LAS COSTAS DE OAXACA, CHIAPAS Y LA PENÍNSULA DE YUCATÁN**

**SINOPSIS METEOROLÓGICA:** La Tormenta Tropical "Genevieve" continuará desplazándose paralelo a la costa occidental de la Península de Baja California, debilitándose gradualmente, condición que mantendrá rachas de viento superiores a 60 km/h y oleaje de 2 a 4 metros sobre dicha región, además de chubascos. Un canal de baja presión extendido sobre el sureste de México, en interacción con el ingreso de humedad del Océano Pacífico favorecido por la cercanía de la Zona de Convergencia Intertropical (ZCIT), provocará lluvias muy fuertes a puntuales intensas sobre Puebla, Veracruz, Oaxaca, Chiapas, Tabasco, Campeche, Yucatán y Quintana Roo, las cuales estarán acompañadas de actividad eléctrica y rachas de viento. Por su parte, la Depresión Tropical "Catorce" en el Mar Caribe se aproxima rápidamente a la Península de Yucatán, intensificándose gradualmente, reforzará el potencial de lluvias en dicha región. Asimismo, ocasionará rachas de viento de 50 a 60 km/h y oleaje de 1 a 3 metros en las costas de Quintana Roo y Yucatán. Un segundo canal de baja presión prevalece sobre el interior del país, en interacción con inestabilidad en niveles altos de la atmósfera, ocasionará chubascos y lluvias fuertes acompañadas de actividad eléctrica, rachas de viento y posibles granizadas sobre entidades del noroeste, norte, oriente, centro y sur la República Mexicana, incluido el Valle de México, con tormentas puntuales muy fuertes en Guerrero. La onda tropical No. 29 se extiende frente a las costas de Jalisco, provocará el ingreso de humedad hacia el occidente de la República Mexicana, generando lluvias fuertes a puntuales muy fuertes, actividad eléctrica, rachas de viento y posibles granizadas en Nayarit, Jalisco, Colima y Michoacán.



### EFECTOS Y COMENTARIOS

**Lluvia:**

- **Lluvias muy fuertes con lluvias puntuales intensas (75 a 150 mm) acompañadas de descargas eléctricas, granizadas y rachas fuertes de viento durante las tormentas:** Oaxaca, Chiapas, Yucatán y Quintana Roo.
- **Lluvias fuertes con lluvias puntuales muy fuertes (50 a 75 mm) acompañadas de descargas eléctricas, granizadas y rachas fuertes de viento durante las tormentas:** Michoacán, Guerrero, Puebla, Veracruz, Tabasco y Campeche.
- **Intervalos de chubascos con lluvias puntuales fuertes (25 a 50 mm) acompañados de descargas eléctricas, granizadas y rachas fuertes de viento durante las tormentas:** Nayarit, Jalisco, Colima, Morelos, Estado de México y Tlaxcala.

**Viento y oleaje:**

- **Viento con rachas de 60 a 70 km/h y oleaje de 2 a 4 metros de altura significativa:** Costas occidentales de la Península de Baja California.
- **Viento con rachas de 50 a 60 km/h y oleaje de 1 a 3 m de altura significativa:** Mar de Cortes, costas de Yucatán y Quintana Roo.
- **Viento con rachas de 50 a 60 km/h:** Sonora y Chihuahua.

*Las lluvias podrían acompañarse de descargas eléctricas, posible caída de granizo y fuertes rachas de viento durante las tormentas.*

ESTADO	MIÉRCOLES 19 DE AGOSTO	JUEVES 20 DE AGOSTO	VIERNES 21 DE AGOSTO
OAXACA	150 a 250 lt/m <sup>2</sup>	150 a 250 lt/m <sup>2</sup>	150 a 250 lt/m <sup>2</sup>
CHIAPAS	150 a 250 lt/m <sup>2</sup>	150 a 250 lt/m <sup>2</sup>	150 a 250 lt/m <sup>2</sup>
CAMPECHE	75 a 150 lt/m <sup>2</sup>	50 a 75 lt/m <sup>2</sup>	25 a 50 lt/m <sup>2</sup>
YUCATÁN	75 a 150 lt/m <sup>2</sup>	25 a 50 lt/m <sup>2</sup>	25 a 50 lt/m <sup>2</sup>
QUINTANA ROO	75 a 150 lt/m <sup>2</sup>	25 a 50 lt/m <sup>2</sup>	25 a 50 lt/m <sup>2</sup>
NAYARIT	50 a 75 lt/m <sup>2</sup>	50 a 75 lt/m <sup>2</sup>	50 a 75 lt/m <sup>2</sup>
JALISCO	50 a 75 lt/m <sup>2</sup>	50 a 75 lt/m <sup>2</sup>	50 a 75 lt/m <sup>2</sup>
VERACRUZ	75 a 150 lt/m <sup>2</sup>	75 a 150 lt/m <sup>2</sup>	75 a 150 lt/m <sup>2</sup>
TABASCO	75 a 150 lt/m <sup>2</sup>	75 a 150 lt/m <sup>2</sup>	50 a 75 lt/m <sup>2</sup>
GUERRERO	75 a 150 lt/m <sup>2</sup>	75 a 150 lt/m <sup>2</sup>	50 a 75 lt/m <sup>2</sup>
MICHOACÁN	75 a 150 lt/m <sup>2</sup>	50 a 75 lt/m <sup>2</sup>	50 a 75 lt/m <sup>2</sup>
COLIMA	50 a 75 lt/m <sup>2</sup>	25 a 50 lt/m <sup>2</sup>	25 a 50 lt/m <sup>2</sup>
MORELOS	50 a 75 lt/m <sup>2</sup>	25 a 50 lt/m <sup>2</sup>	25 a 50 lt/m <sup>2</sup>
PUEBLA	50 a 75 lt/m <sup>2</sup>	50 a 75 lt/m <sup>2</sup>	75 a 150 lt/m <sup>2</sup>

## BOLETÍN DE ALERTA HIDROMETEOROLÓGICA ESPECÍFICA POR LLUVIAS TORRENCIALES E INTENSAS EN ALGUNAS ZONAS DEL PAÍS

### RECOMENDACIONES

#### LLUVIAS E INUNDACIONES

- Extreme precauciones al transitar por brechas y caminos rurales ante baja visibilidad, terreno resbaladizo, posibles deslaves de sierras o avenidas súbitas de agua con material de arrastre.
- No transite por zonas inundadas; ya que puede haber sumergidos cables con energía eléctrica, no se acerque a postes o cables de electricidad.
- No intente cruzar cauces de ríos, arroyos, vados y zonas bajas porque puede ser arrastrado por el agua.
- Si viaja en su vehículo, extreme precaución al desplazarse en carreteras especialmente en zonas de sierra y costa; así como en vados y brechas, debido a la presencia de vientos y lluvias, no se confíe del potencial y peso de su vehículo especialmente si es todo terreno.
- No cruce puentes si el agua lo pasa por encima.
- No restablezca la energía eléctrica hasta que esté seguro de que no hay cortos circuitos. Si tiene duda sobre el estado de su casa, solicite el apoyo de las autoridades, mientras tanto no la utilice.
- No tome líquidos ni alimentos que hayan estado en contacto con aguas contaminadas o anegadas; siga las indicaciones de sanidad que dicten las autoridades.
- Evite que el agua quede estancada, ya que proliferan los mosquitos transmisores de enfermedades.
- En caso de tormentas eléctricas procure no utilizar equipos eléctricos y electrónicos, si se encuentra en el exterior procure buscar refugio en alguna edificación, si está viajando quédese en el interior de su automóvil.

#### INESTABILIDAD DE LADERAS:

- En caso de peligro inminente, desaloje el área inmediatamente y no trate de salvar sus pertenencias. Usted y su familia son más importantes.
- Considere evacuar su hogar si vive en un área que es susceptible a movimientos de ladera, teniendo en cuenta que puede hacerlo sin peligro.
- Esté atento a cualquier sonido producido por escombros en movimiento, tales como árboles derrumbándose o peñascos que chocan uno con otros.
- Si vive cerca de un canal o arroyo, manténgase alerta a cualquier cambio súbito en los niveles y turbulencia del agua. Estos cambios pueden indicar que han ocurrido movimientos.
- Cuando esté conduciendo bajo condiciones de tormenta preste atención a los taludes en las carreteras, ya que estos son muy propensos a caídos de rocas, flujos y deslizamientos.
- Manténgase alerta por si ve lodo y rocas sobre la carretera, grietas o deformaciones sobre el pavimento, ya que éstos pueden indicar la presencia de un movimiento de ladera y no intente cruzar.
- Evite que el agua de lluvia se infiltre en el subsuelo de las laderas, dando mantenimiento a zanjas, cunetas o contra cunetas ubicadas en los cortes de las laderas para que no se acumule el agua.
- Cuide que no haya descargas o fugas de agua en las casas ubicadas sobre laderas, para evitar la infiltración del subsuelo.

#### VIENTO:

- Extreme precauciones ante presencia de vientos fuertes y ponga especial atención a construcciones de material endeble, así como posibles afectaciones en espectaculares y tendido eléctrico.
- Extremar precauciones al tránsito vehicular en carreteras y caminos rurales, vados y puentes serranos, así como zonas urbanas, si es necesario buscar rutas alternas.
- En caso de estar transitando por la calle, extreme precauciones ya que las ráfagas de viento pueden arrastrar o convertir objetos en proyectiles, busque refugio en casas y edificios de construcción sólida.
- En su domicilio mantenga abiertas algunas de las ventanas (preferentemente a sotavento), y evita permanecer en habitaciones enfrentadas a la dirección de donde sopla el viento que tenga ventanales. Permanezca alejado de las ventanas y en caso de ser necesario puede protegerse debajo de muebles sólidos y pesados o escaleras interiores.

#### OLEAJE:

- Extremar precauciones a la navegación por la presencia de oleaje elevado, así como la realización de actividades turísticas, recreativas y comerciales en el mar y zona de playas.
- Extreme precauciones y manténgase informado sobre las acciones que las autoridades marítimas y portuarias establezcan.
- En caso de presencia de mar de fondo, extremar precauciones por la presencia de corrientes de arrastres en zonas de playa, dársenas y bahías.

#### MAREA DE TORMENTA:

- En caso de presencia de marea de tormenta, aléjese de la costa y resguárdese por la presencia de corrientes de arrastre tierra adentro, por encima de la línea de costa.

### ENLACES OFICIALES RELACIONADOS:

Elaboró: Ing. Gadiel Guzmán Mendoza/ Ing. Belen Morales Alegre