

# BOLETÍN DE ALERTA HIDROMETEOROLÓGICA ESPECÍFICA POR LLUVIAS MUY FUERTES A INTENSAS EN ALGUNAS ZONAS DEL PAÍS

Lunes 10 de agosto 2020/16:30 h/BAHE\_33

HOY LUNES, LAS BANDAS NUBOSAS DEL CICLÓN TROPICAL "ELIDA" ORIGINARÁN LLUVIAS FUERTES A MUY FUERTES SOBRE BAJA CALIFORNIA SUR Y EL OCCIDENTE DEL PAÍS.

DURANTE LUNES Y MARTES, DOS CANALES DE BAJA PRESIÓN, LA ONDA TROPICAL No. 26 Y EL DESARROLLO DE UNA ZONA DE INESTABILIDAD OCASIONARÁN CHUBASCOS Y LLUVIAS FUERTES SOBRE EL NOROESTE, NORTE, ORIENTE Y CENTRO DEL TERRITORIO NACIONAL, CON LLUVIAS MUY FUERTES A PUNTALES INTENSAS SOBRE ENTIDADES DEL SUR Y SURESTE DEL PAÍS.

**SINOPSIS METEOROLÓGICA:** La amplia circulación de la Tormenta Tropical "Elida", ubicada a 405 km al sur de Cabo San Lucas, BCS, origina abundante ingreso de humedad hacia el occidente del territorio nacional y Baja California Sur, originando lluvias fuertes a muy fuertes, acompañadas de descargas eléctricas y vientos arrachados en las regiones mencionadas. Así como oleaje de 2 a 3 m en el sur de Baja California Sur. Se prevé que el sistema continúe avanzando hacia el oeste-noroeste, alejándose de costas mexicanas al final de día. Canal de baja presión extendido sobre la Mesa del Norte y Mesa Central, en interacción con inestabilidad en niveles altos de la atmósfera, provocará chubascos y lluvias fuertes sobre entidades del noroeste, norte y centro del país, incluyendo al valle de México, con lluvias puntuales muy fuertes en el Estado de México. Segundo canal de baja presión se extiende sobre la vertiente del Golfo de México y el sureste del país, en interacción con los desprendimientos nubosos de la Zona de Convergencia Intertropical (ZCIT) y con inestabilidad en niveles altos de la atmósfera, ocasionará lluvias fuertes a muy fuertes acompañadas de actividad eléctrica, rachas de viento y posibles granizadas sobre el oriente, sur y sureste del territorio nacional, con lluvias puntuales intensas en Puebla, Veracruz, Oaxaca y Chiapas. Onda tropical No. 26 ingresará a la Península de Yucatán, ocasionando chubascos y lluvias fuertes acompañadas de actividad eléctrica y rachas de viento en dicha Península.

## EFFECTOS Y COMENTARIOS

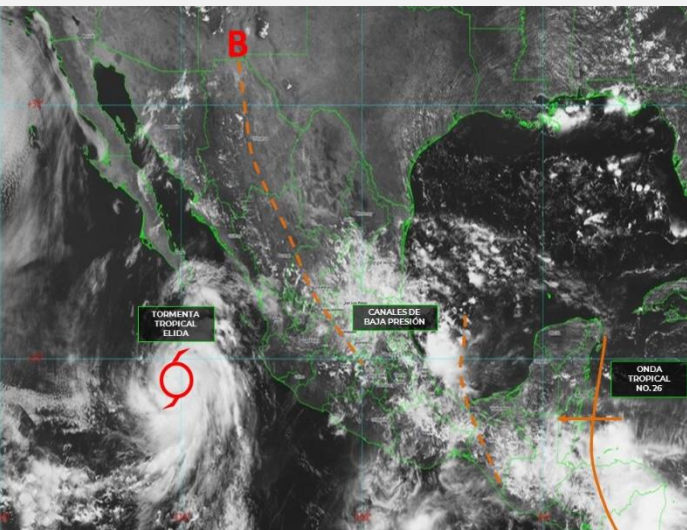
### Lluvia:

- Lluvias muy fuertes con lluvias puntuales intensas (75 a 150 litros por metro cuadrado) acompañadas de descargas eléctricas, granizadas y rachas fuertes de viento durante las tormentas: Puebla, Veracruz, Oaxaca y Chiapas.
- Lluvias fuertes con lluvias puntuales muy fuertes (50 a 75 litros por metro cuadrado) acompañadas de descargas eléctricas, granizadas y rachas fuertes de viento durante las tormentas: Michoacán, Guerrero, Estado de México, Ciudad de México y Tabasco.
- Intervalos de chubascos con lluvias puntuales fuertes (25 a 50 litros por metro cuadrado) acompañados de descargas eléctricas, granizadas y rachas fuertes de viento durante las tormentas: Sonora, Baja California Sur, Durango, Sinaloa, Nayarit, Zacatecas, Aguascalientes, Jalisco, Colima, Guanajuato, Querétaro, Hidalgo, Morelos, Campeche y Quintana Roo.

### Viento y oleaje:

- Viento con rachas de 60 a 70 km/h: Istmo y Golfo de Tehuantepec.
- Viento con rachas de 50 a 60 km/h: Baja California, Baja California Sur, Coahuila, Nuevo León, Tamaulipas, Tabasco, Campeche, Yucatán y sur del Golfo de México.

Las lluvias podrían acompañarse de descargas eléctricas, posible caída de granizo y fuertes rachas de viento durante las tormentas.



## TABLA DE PRONOSTICO DE PRECIPITACIÓN A 4 DÍAS

ESTADO	MARTES 11 DE AGOSTO	MIÉRCOLES 12 DE AGOSTO	JUEVES 13 DE AGOSTO
GUERRERO	75 a 150 lt/m <sup>2</sup>	75 a 150 lt/m <sup>2</sup>	50 a 75 lt/m <sup>2</sup>
OAXACA	75 a 150 lt/m <sup>2</sup>	50 a 75 lt/m <sup>2</sup>	50 a 75 lt/m <sup>2</sup>
VERACRUZ	75 a 150 lt/m <sup>2</sup>	50 a 75 lt/m <sup>2</sup>	25 a 50 lt/m <sup>2</sup>
CHIAPAS	75 a 150 lt/m <sup>2</sup>	50 a 75 lt/m <sup>2</sup>	25 a 50 lt/m <sup>2</sup>
MICHOACÁN	50 a 75 lt/m <sup>2</sup>	75 a 150 lt/m <sup>2</sup>	25 a 50 lt/m <sup>2</sup>
ESTADO DE MÉXICO	25 a 50 lt/m <sup>2</sup>	50 a 75 lt/m <sup>2</sup>	5.1 a 25 lt/m <sup>2</sup>
PUEBLA	50 a 75 lt/m <sup>2</sup>	50 a 75 lt/m <sup>2</sup>	5.1 a 25 lt/m <sup>2</sup>
JALISCO	75 a 150 lt/m <sup>2</sup>	75 a 150 lt/m <sup>2</sup>	25 a 50 lt/m <sup>2</sup>
COLIMA	75 a 150 lt/m <sup>2</sup>	75 a 150 lt/m <sup>2</sup>	25 a 50 lt/m <sup>2</sup>
NAYARIT	75 a 150 lt/m <sup>2</sup>	75 a 150 lt/m <sup>2</sup>	25 a 50 lt/m <sup>2</sup>
GUANAJUATO	50 a 75 lt/m <sup>2</sup>	50 a 75 lt/m <sup>2</sup>	25 a 50 lt/m <sup>2</sup>

ENLACES OFICIALES RELACIONADOS:

Elaboró: Ing. Gadiel Guzman Mendoza/ Ing. Belén Morales Alegre

## BOLETÍN DE ALERTA HIDROMETEOROLÓGICA ESPECÍFICA POR LLUVIAS TORRENCIALES E INTENSAS EN ALGUNAS ZONAS DEL PAÍS

### RECOMENDACIONES

#### LLUVIAS E INUNDACIONES

- Extreme precauciones al transitar por brechas y caminos rurales ante baja visibilidad, terreno resbaladizo, posibles deslaves de sierras o avenidas súbitas de agua con material de arrastre.
- No transite por zonas inundadas; ya que puede haber sumergidos cables con energía eléctrica, no se acerque a postes o cables de electricidad.
- No intente cruzar cauces de ríos, arroyos, vados y zonas bajas porque puede ser arrastrado por el agua.
- Si viaja en su vehículo, extreme precaución al desplazarse en carreteras especialmente en zonas de sierra y costa; así como en vados y brechas, debido a la presencia de vientos y lluvias, no se confíe del potencial y peso de su vehículo especialmente si es todo terreno.
- No cruce puentes si el agua lo pasa por encima.
- No restablezca la energía eléctrica hasta que esté seguro de que no hay cortos circuitos. Si tiene duda sobre el estado de su casa, solicite el apoyo de las autoridades, mientras tanto no la utilice.
- No tome líquidos ni alimentos que hayan estado en contacto con aguas contaminadas o anegadas; siga las indicaciones de sanidad que dicten las autoridades.
- Evite que el agua quede estancada, ya que proliferan los mosquitos transmisores de enfermedades.
- En caso de tormentas eléctricas procure no utilizar equipos eléctricos y electrónicos, si se encuentra en el exterior procure buscar refugio en alguna edificación, si está viajando quédese en el interior de su automóvil.

#### INESTABILIDAD DE LADERAS:

- En caso de peligro inminente, desaloje el área inmediatamente y no trate de salvar sus pertenencias. Usted y su familia son más importantes.
- Considere evacuar su hogar si vive en un área que es susceptible a movimientos de ladera, teniendo en cuenta que puede hacerlo sin peligro.
- Esté atento a cualquier sonido producido por escombros en movimiento, tales como árboles derrumbándose o peñascos que chocan uno con otros.
- Si vive cerca de un canal o arroyo, manténgase alerta a cualquier cambio súbito en los niveles y turbulencia del agua. Estos cambios pueden indicar que han ocurrido movimientos.
- Cuando esté conduciendo bajo condiciones de tormenta preste atención a los taludes en las carreteras, ya que estos son muy propensos a caídos de rocas, flujos y deslizamientos.
- Manténgase alerta por si ve lodo y rocas sobre la carretera, grietas o deformaciones sobre el pavimento, ya que éstos pueden indicar la presencia de un movimiento de ladera y no intente cruzar.
- Evite que el agua de lluvia se infiltre en el subsuelo de las laderas, dando mantenimiento a zanjas, cunetas o contra cunetas ubicadas en los cortes de las laderas para que no se acumule el agua.
- Cuide que no haya descargas o fugas de agua en las casas ubicadas sobre laderas, para evitar la infiltración del subsuelo.

#### VIENTO:

- Extreme precauciones ante presencia de vientos fuertes y ponga especial atención a construcciones de material endeble, así como posibles afectaciones en espectaculares y tendido eléctrico.
- Extremar precauciones al tránsito vehicular en carreteras y caminos rurales, vados y puentes serranos, así como zonas urbanas, si es necesario buscar rutas alternas.
- En caso de estar transitando por la calle, extreme precauciones ya que las ráfagas de viento pueden arrastrar o convertir objetos en proyectiles, busque refugio en casas y edificios de construcción sólida.
- En su domicilio mantenga abiertas algunas de las ventanas (preferentemente a sotavento), y evita permanecer en habitaciones enfrentadas a la dirección de donde sopla el viento que tenga ventanales. Permanezca alejado de las ventanas y en caso de ser necesario puede protegerse debajo de muebles sólidos y pesados o escaleras interiores.

#### OLEAJE:

- Extremar precauciones a la navegación por la presencia de oleaje elevado, así como la realización de actividades turísticas, recreativas y comerciales en el mar y zona de playas.
- Extreme precauciones y manténgase informado sobre las acciones que las autoridades marítimas y portuarias establezcan.
- En caso de presencia de mar de fondo, extremar precauciones por la presencia de corrientes de arrastres en zonas de playa, dársenas y bahías.

#### MAREA DE TORMENTA:

- En caso de presencia de marea de tormenta, aléjese de la costa y resguárdese por la presencia de corrientes de arrastre tierra adentro, por encima de la línea de costa.

### ENLACES OFICIALES RELACIONADOS:

Elaboró: Ing. Gadiel Guzmán Mendoza/ Ing. Belen Morales Alegre