

EN 2019 EN ESTADOS UNIDOS DISMINUYÓ EL EMPLEO DE LOS TRABAJADORES INMIGRANTES DE ORIGEN MEXICANO

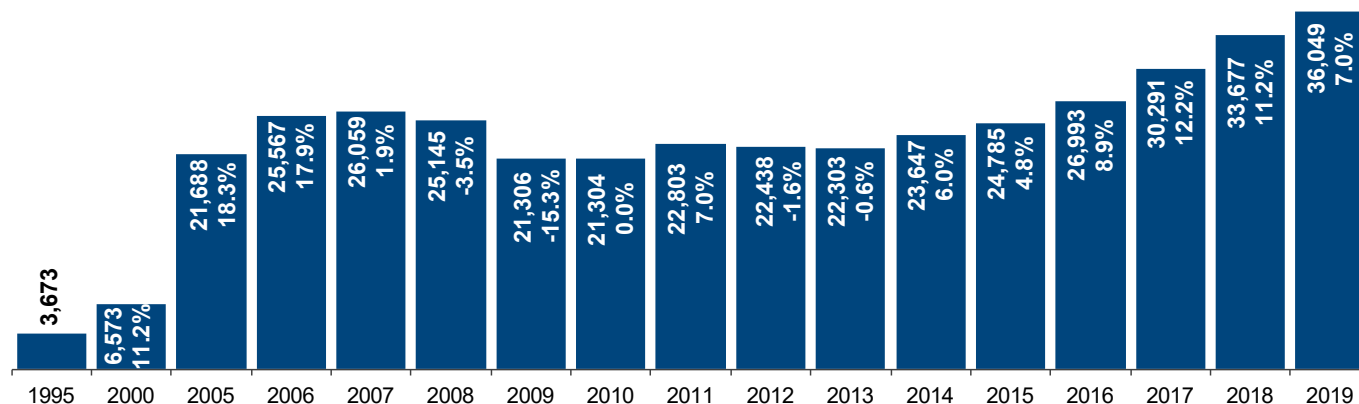
Jesús A. Cervantes González y Cindy Sánchez Ricardo*
Febrero de 2020

Durante 2019, el ingreso de México por remesas ascendió a 36,049 millones de dólares y el número de envíos sumó 110.5 millones (Gráfica 1). Dicho ingreso registró un crecimiento anual de 7.04% e implicó en promedio una entrada de recursos al país por remesas de prácticamente 100 millones de dólares diarios (98.76 millones de dólares) a través de 303 mil envíos por día (Gráfica 2). Ese positivo resultado se alcanzó, no obstante que en 2019, en Estados Unidos se redujo el nivel de empleo de los trabajadores mexicanos inmigrantes, si bien ello fue acompañado de un aumento de sus remuneraciones medias que propició un nuevo aumento de su masa salarial. Con lo anterior, las remesas acumularon seis años y medio creciendo prácticamente de manera continua. Ello ha impulsado de manera significativa

el gasto de los hogares receptores, tanto el destinado a manutención, educación y salud, como a negocios familiares y a mejoras y ampliación de la vivienda del hogar receptor.

Los principales factores que explican el crecimiento sostenido en los últimos años de las remesas son, por un lado, el avance registrado en ese periodo por el empleo de los trabajadores mexicanos inmigrantes en Estados Unidos, si bien, en 2018, este se moderó de manera significativa y, en 2019, ya se contrajo. La menor fortaleza en 2019 del empleo de los trabajadores mexicanos en Estados Unidos pudiera estar asociada a que su tasa de desempleo se ha reducido de manera importante y ya es muy baja.

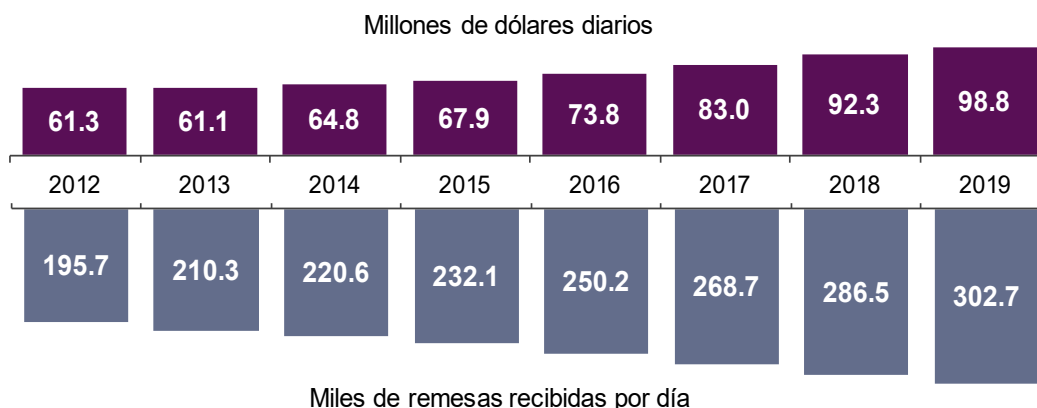
GRÁFICA 1
México: Ingreso por remesas familiares, 1995-2018
Millones de dólares y variaciones porcentuales anuales



Fuente: elaborado con información del Banco de México.

*Esta nota fue elaborada por Jesús A. Cervantes González, Gerente de Estadísticas Económicas y coordinador del Foro de Remesas de América Latina y el Caribe del CEMLA y Cindy Sánchez Ricardo, economista del CEMLA. El apoyo de Denisse Jiménez Torres fue indispensable para la elaboración de esta nota. Los comentarios expresados en este documento son responsabilidad exclusiva de los autores y no reflejan necesariamente los puntos de vista del CEMLA.

GRÁFICA 2
México: Ingreso diario por remesas y número de envíos recibidos por día



Fuente: elaborado con información del Banco de México.

El avance en los últimos años del ingreso de México por remesas posiblemente también ha sido incentivado por el incremento en su poder de compra interno. Esto último se originó porque la depreciación cambiaria del peso mexicano en los años pasados con relación al dólar estadounidense, no se trasladó de manera significativa al nivel de precios interno. De hecho, con relación a agosto de 2013, fecha en que el ingreso anual por remesas comenzó a repuntar su incremento acumulado en pesos constantes, es decir, medido por el poder de compra que obtuvieron los hogares receptores, superó al registrado en dólares corrientes.

Por otra parte, también cabe reconocer que la incertidumbre de los migrantes mexicanos acerca de si su envío de remesas pudiera enfrentar restricciones más adelante o si algunos de ellos pudieran ser deportados también podría haber acelerado su envío de remesas a México y un componente de esas transferencias serían ahorros del inmigrante.

En 2019, México recibió prácticamente 100 millones de dólares diarios por remesas a través de 303 mil envíos recibidos por día.

En general, los resultados obtenidos en el mercado laboral de los Estados Unidos por los trabajadores mexicanos inmigrantes se han caracterizado por lo siguiente: 1) en 2019, el promedio anual de empleo de dichos trabajadores fue de 7,349,917 ocupaciones, cifra que representó una disminución de 168,941 ocupaciones con relación al promedio registrado en 2018; 2) la caída del empleo se concentró fundamentalmente

en los hombres, mientras que el empleo de mujeres inmigrantes de origen mexicano se redujo ligeramente; 3) la participación de las mujeres en dicha ocupación registró un nuevo avance en 2019, al pasar de 34% en 2016, a 35.2% en 2018 y 35.9% en 2019; 4) la remuneración media de los trabajadores mexicanos inmigrantes en ocupaciones de tiempo completo resultó en 2019 de 39,426 dólares anuales, con montos de 42,158 dólares en el caso de los hombres y de 33,439 dólares en el de las mujeres; y, 5) la masa salarial anual de los trabajadores mexicanos inmigrantes alcanzó 267,754 millones de dólares.

EL INGRESO DE MÉXICO POR REMESAS

Durante el periodo de 2014-2018, el ingreso de México por remesas medido en dólares registró un crecimiento sostenido y esa tendencia positiva se mantuvo en 2019 (Gráfica 1). Así, al cierre de 2019, el ingreso anual por remesas ascendió a 36,049 millones de dólares, cifra que implicó un crecimiento muy significativo de 7%, pero más moderado que los observados en 2017 y 2018, 12.2% y 11.2%, respectivamente.

REMESAS EN DÓLARES CORRIENTES Y EN PESOS CONSTANTES

A partir de la segunda mitad de 2013, el ingreso de México por remesas registró un incremento sostenido y en ese periodo el peso mexicano presentó una depreciación cambiaria con relación al dólar norteamericano, misma que impactó solo parcialmente a los precios al consumidor, lo que implicó, por un lado, que el poder de compra interno de un dólar se incrementara y, por otro, que el incremento acumulado de las remesas medidas en pesos constantes, es

decir, en su poder de compra interno, superará a su aumento en dólares corrientes.

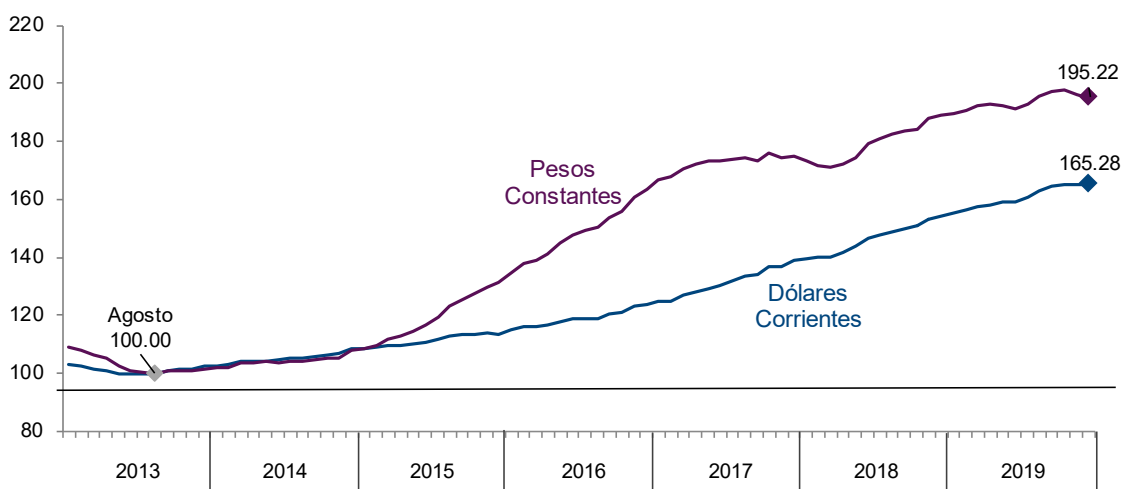
Al cierre de diciembre de 2019, el monto anual del ingreso por remesas alcanzó en dólares corrientes un incremento acumulado de 65.3% con relación a su nivel en agosto de 2013, pero su aumento acumulado en pesos constantes, es decir, medido por el poder de compra de los hogares receptores resultó de 95.2% (Gráfica 3). Ese beneficio adicional de las remesas derivado de la depreciación acumulada del peso ha sido un factor que ha impulsado de manera importante el gasto de los hogares receptores de remesas. De hecho, de agosto de 2013 a diciembre de 2019, en México el poder de compra de un dólar se incrementó en 18.1%.

en los años previos a la economía de ese país. No obstante, el avance del empleo presentó diferencias significativas según género.

El repunte del empleo en Estados Unidos de los trabajadores mexicanos inmigrantes ha sido más significativo en los de género femenino. Así, en 2019, el nivel de empleo de los trabajadores mexicanos inmigrantes hombres resultó en promedio de 4,710,173 trabajadores, cifra menor en

En 2019, de nuevo se incrementó el porcentaje del ingreso que obtienen en Estados Unidos los trabajadores mexicanos inmigrantes que es enviado a México como remesas.

GRÁFICA 3
MÉXICO: REMESAS FAMILIARES EN DÓLARES CORRIENTES Y PESOS CONSTANTES: DATOS ANUALES/ PERIODOS DE DOCE MESES
 Índices agosto 2013=100



Fuente: Elaborado a partir de información del Banco de México.

EMPLEO EN ESTADOS UNIDOS DE LOS TRABAJADORES MEXICANOS INMIGRANTES

La base de datos de la Current Population Survey que recaba la Oficina de Censos de Estados Unidos permite darle seguimiento al empleo, remuneraciones medias y masa salarial de los trabajadores mexicanos en ese país. Dicha encuesta se recaba en hogares y es la fuente oficial para la medición de la tasa de desempleo en ese país.

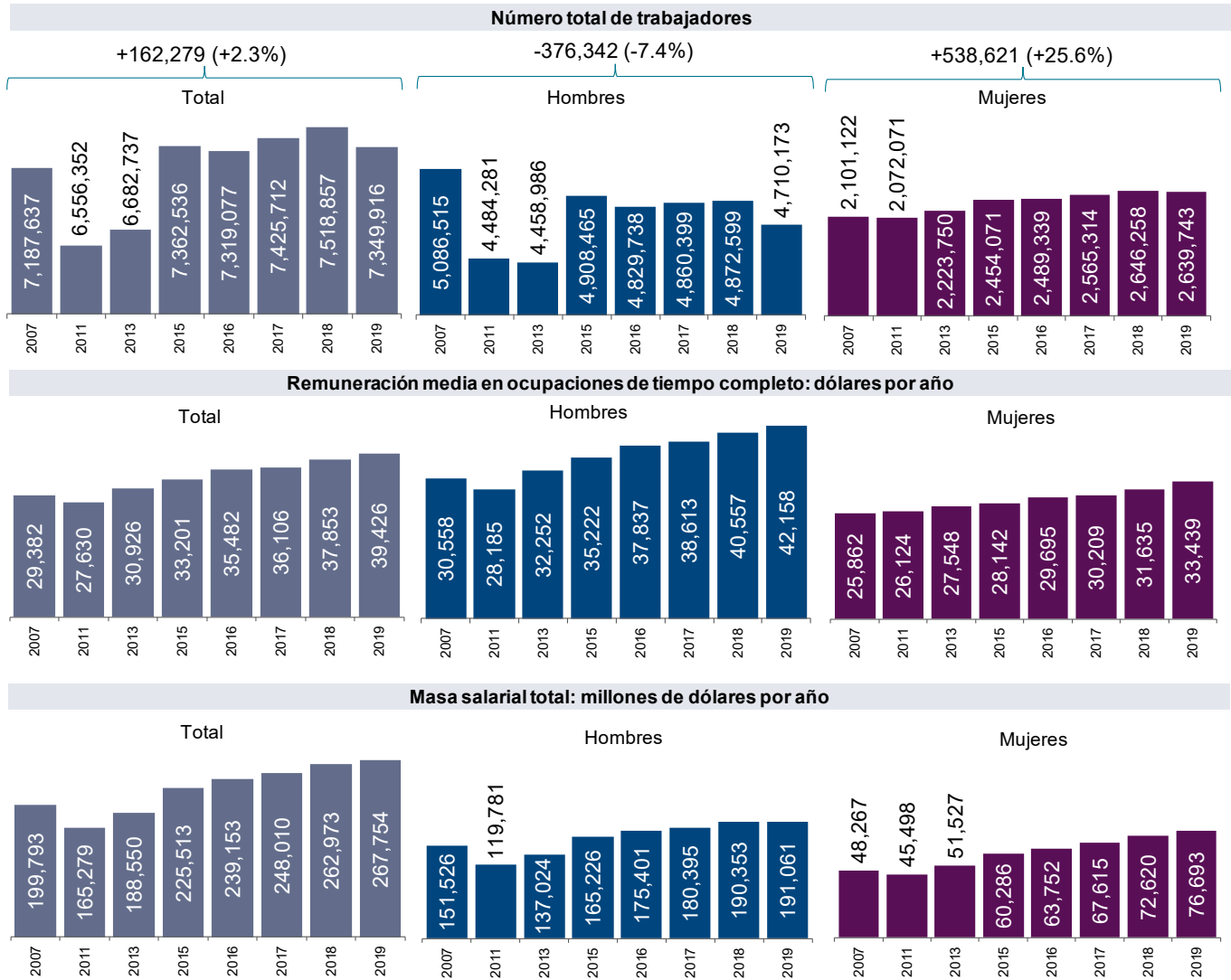
Durante 2019, en Estados Unidos, el nivel promedio de empleo de los trabajadores mexicanos inmigrantes resultó de 7,349,917 personas (Gráfica 4), por lo que el empleo de dichos trabajadores mexicanos ya se había recuperado de la contracción que registró como consecuencia de la crisis que había aquejado

376 mil que el nivel alcanzado en 2007 (Gráfica 4). En contraste, en 2019, el nivel de empleo de las mujeres inmigrantes de origen mexicano alcanzó 2,639,744 empleos, lo que representó un aumento cercano a 539 mil ocupaciones con relación a 2007. Con lo anterior se mantuvo la tendencia observada a lo largo de la última década de aumentar en ese país la participación de las mujeres en la ocupación total de los trabajadores mexicanos inmigrantes. Dicha participación resultó en 2019 de 35.9% y se compara con un 29.2% en 2007 y 34.0% en 2016, respectivamente (Gráfica 5).

En los años recientes en Estados Unidos la tasa de desempleo de los trabajadores mexicanos inmigrantes ha seguido una clara tendencia a la baja. Así, actualmente dicha tasa se encuentra en niveles muy

GRÁFICA 4

Estados Unidos: número total de trabajadores inmigrantes mexicanos ocupados y según género

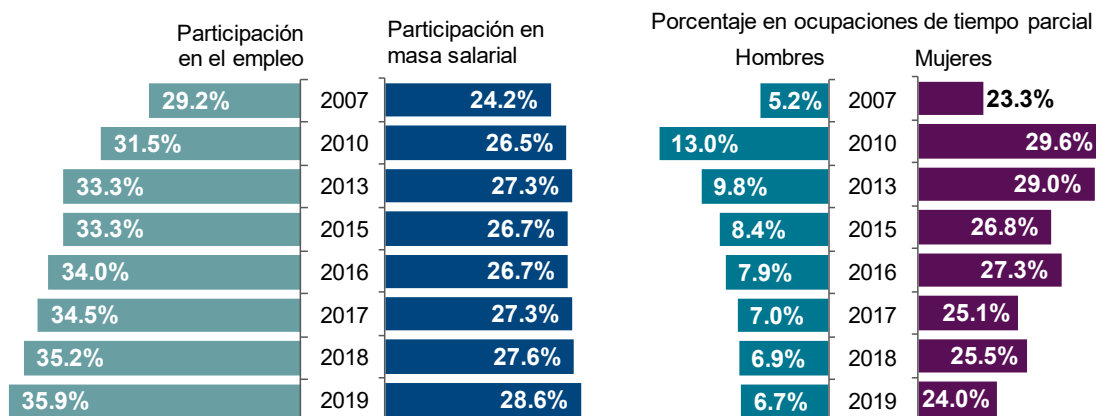


Fuente: Cálculos del CEMLA considerando información de la Current Population Survey de la Oficina de Censos de Estados Unidos.

GRÁFICA 5

Estados Unidos: participación de las mujeres en el empleo y la masa salarial de los trabajadores inmigrantes mexicanos

Porcentajes

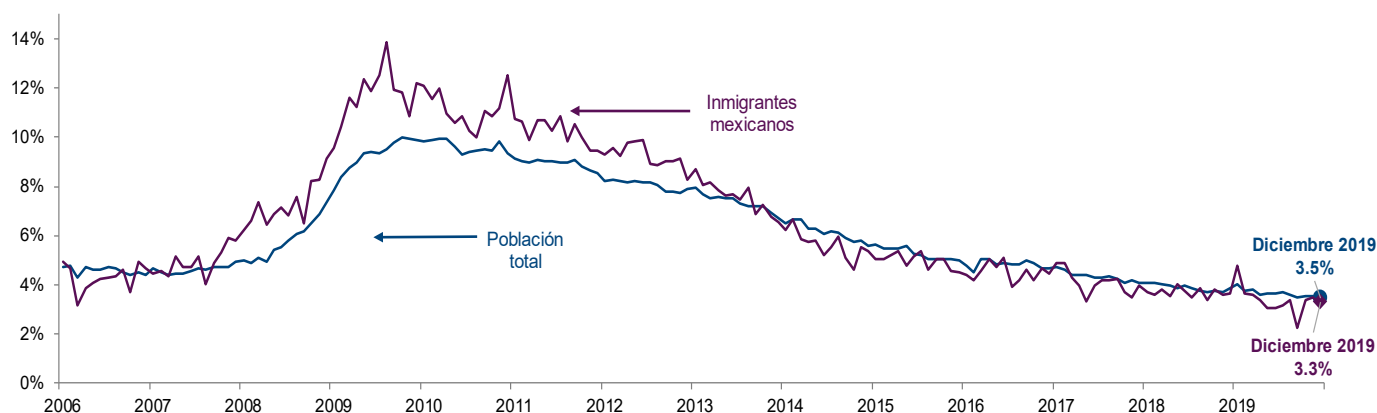


Fuente: Cálculos del CEMLA considerando información de la Current Population Survey de la Oficina de Censos de Estados Unidos.

reducidos por lo que difícilmente podría presentar descensos adicionales. De hecho, dicha tasa de desempleo de los trabajadores mexicanos inmigrantes se ubicó en diciembre de 2019 en 3.3%, muy cercana a la tasa de desempleo total (Gráfica 6).

ascendió a 267,754 millones de dólares (Gráfica 8), con lo que mantuvo la tendencia al alza que había iniciado en 2012. En esta nota el concepto de masa salarial corresponde a ingresos laborales o del trabajo, principalmente por trabajo subordinado a un

GRÁFICA 6
ESTADOS UNIDOS: TASA DE DESEMPLEO DE LA POBLACIÓN TOTAL Y DE INMIGRANTES MEXICANOS
Por cientos y datos desestacionalizados



Fuente: Elaborado con datos de la Current Population Survey de la Oficina de Estadísticas Laborales de los Estados Unidos y de la Oficina de Censos de Estados Unidos.

REMUNERACIONES MEDIAS Y MASA SALARIAL DE LOS TRABAJADORES MEXICANOS INMIGRANTES

En 2019 en Estados Unidos la remuneración anual de los trabajadores mexicanos inmigrantes alcanzó 36,430 dólares, con lo que esa variable acumuló nueve años consecutivos con tendencia al alza. La cifra referida resultó de la combinación de una remuneración media de 39,426 dólares en ocupaciones de tiempo completo (jornadas de trabajo de 35 horas o más) y de 16,150 dólares en las de tiempo parcial.

Asimismo, en 2019, en Estados Unidos la remuneración media anual en ocupaciones de tiempo completo de un trabajador mexicano inmigrante de género masculino resultó de 42,158 dólares (un promedio de 3,513 dólares mensuales) y de 33,439 dólares en el caso de las mujeres (un promedio de 2,787 dólares mensuales). Cabe señalar que en 2019 el 87% de los trabajadores mexicanos inmigrantes tenían ocupaciones de tiempo completo, con participaciones de 93% en el caso de los hombres y de 76% en el de las mujeres.

La masa salarial anual en Estados Unidos obtenida en 2019 por los trabajadores mexicanos inmigrantes

empleador, pero también incluye ingresos de trabajadores independientes y de pequeñas actividades empresariales. Al distinguir por género, la masa salarial de los trabajadores de género masculino ascendió a 191,061 millones de dólares y los restantes 76,693 millones la obtuvieron las mujeres.

En 2019, de nuevo aumentó la participación de las mujeres en la masa salarial de los trabajadores mexicanos inmigrantes al resultar de 28.6%, cifra que se compara con 24.2% en 2007 y 26.7% en 2016 (Gráfica 5).

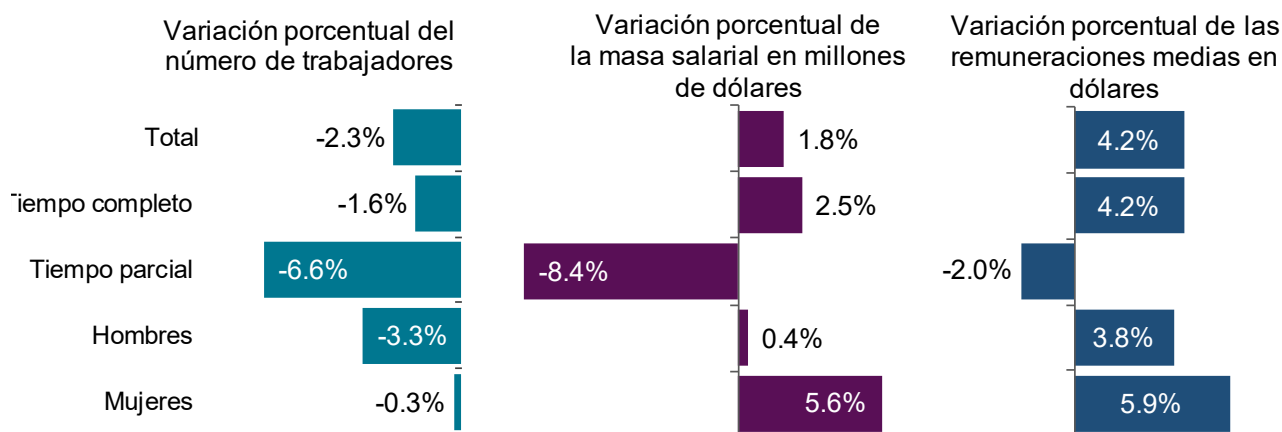
En 2019, en Estados Unidos se debilitó el nivel de empleo de los trabajadores mexicanos inmigrantes, al reducirse en 168,941 ocupaciones (Cuadro 1) y en 2.3% (Gráfica 7). Dicha caída se integró por descensos de 162,426 ocupaciones en los hombres y de 6,515 empleos en las mujeres. En el caso de los hombres hubo caídas significativas en la ocupación en la industria de la construcción, en el comercio y en las actividades de otros servicios, mientras que en las mujeres hubo aumentos de empleo en una diversidad de actividades y caídas significativas en el comercio, en los servicios de administración y en los servicios prestados en hogares.

CUADRO 1
ESTADOS UNIDOS: VARIACIÓN EN 2019 DEL NÚMERO DE TRABAJADORES MEXICANOS OCUPADOS
SEGÚN SECTOR DE ACTIVIDAD Y GÉNERO

SECTORES	Total	Hombres	Mujeres
Agropecuario y minería	10,135	-12,528	22,663
Construcción	-66,936	-67,152	216
Manufacturas	-10,382	-11,423	1,041
Comercio al mayoreo y menudeo	-77,091	-46,913	-30,178
Transportes, almacenamiento y servicios públicos	27,870	16,375	11,495
Finanzas, seguros, inmuebles e informática	-25,656	-28,841	3,185
Servicios de administración, profesionales y científicos	-37,048	-6,116	-30,932
Servicios educativos y de salud	6,704	-4,424	11,128
Alimentos, recreación, hospedaje y artes	71,373	46,644	24,729
Servicios en hogares	-13,767	236	-14,003
Otros servicios y administración pública	-54,143	-48,284	-5,859
TOTAL:	-168,941	-162,426	-6,515

Fuente: Elaborado con datos de la Current Population Survey, Oficina de Censos de Estados Unidos.

GRÁFICA 7
Estados Unidos: variación porcentual anual en 2019 del empleo, remuneraciones medias y masa salarial de los trabajadores inmigrantes mexicanos



Fuente: Elaborado con datos de la Current Population Survey, Oficina de Censos de Estados Unidos.

COMENTARIOS FINALES

Durante 2019 el ingreso de México por remesas mostró un crecimiento significativo, si bien más moderado que los registrados en 2017 y 2018. El mayor ingreso por remesas tuvo un impacto muy positivo en los niveles de vida y de gasto de los millones de hogares receptores. El principal factor que explica la evolución favorable de las remesas en los últimos años es que la economía estadounidense ha ofrecido favorables oportunidades de empleo a los trabajadores mexicanos inmigrantes. Además, dicha evolución del empleo ha ido acompañada de aumentos en las remuneraciones medias de tales trabajadores

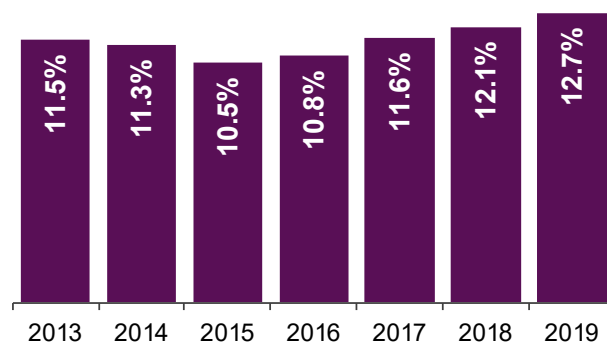
y consecuentemente de la masa salarial tanto de los trabajadores de género masculino como femenino. No obstante, en 2019, en ese país ya se observó una caída en el nivel de empleo de los trabajadores mexicanos, misma que se concentró fundamentalmente en los trabajadores de género masculino.

El repunte de las remesas posiblemente también ha sido incentivado por el incremento en su poder de compra interno originado por la depreciación cambiaria que en el acumulado de los últimos años ha registrado el peso con relación al dólar estadounidense, misma que no afectó de manera significativa a los precios internos. Asimismo, cabe reconocer

que la incertidumbre de los migrantes mexicanos acerca de si su envío de remesas pudiera enfrentar restricciones más adelante o si algunos de ellos pudieran ser deportados a México también podría estar acelerando su envío de remesas y un componente de estas transferencias serían ahorros del inmigrante.

Por último, en 2019, el ingreso anual de México por remesas provenientes de Estados Unidos alcanzó 34,110 millones de dólares, lo que representó el 94.6% del total de remesas que recibió el país (96.1% si se excluyen aquellas cuyo país de origen no es identificado). Las remesas originarias de Estados Unidos fueron equivalentes al 12.7% de la masa salarial que obtuvieron los trabajadores mexicanos en ese país (ver Gráfica 8), de manera que de nuevo en 2019 se incrementó el porcentaje obtenido por los inmigrantes mexicanos que enviaron como remesas a su país de origen.

GRÁFICA 8
Remesas provenientes de Estados Unidos como porcentaje de la masa salarial que obtienen los trabajadores inmigrantes mexicanos en ese país



Fuente: Elaborado a partir de información del Banco de México y de la Current Population Survey de la Oficina de Censos de Estados Unidos.